

# Rasowe gołębie, drób, króliki i inne zwierzęta

Internetowy kwartalnik dla hodowców



Nr 29 (styczeń – marzec 2021)

© Zdzisław Jakubanis, Manfred Uglorz, Małgorzata Zduńczyk

**Redakcja:** Manfred Uglorz, Zdzisław Jakubanis

**Skład:** Manfred Uglorz

**Redakcja nie odpowiada za nadesłane teksty i zastrzega sobie dokonanie w nich koniecznych zmian.**

**Przedruk, odtwarzanie lub przetwarzanie całości lub fragmentów internetowego czasopisma (Rasowe gołębie, drób, króliki i inne zwierzęta [Internetowy kwartalnik dla hodowców]) w mediach każdego rodzaju wymaga zezwolenia Redakcji.**

**Wszystkie zdjęcia i rysunki wyłącznie dla celów poglądowych.**

**All photos and drawings for illustrative purposes only.**

**Alle Fotos und Zeichnungen dienen nur zur Veranschaulichung.**

**Na stronie tytułowej: Kogut rasy saksońskiej; Fot. Artur Jakubanis**

**Lipsk, 6. – 8. 12. 2013**

**Kontakt:**

[mku841@escobb.com.pl](mailto:mku841@escobb.com.pl); [niwela@gazeta.pl](mailto:niwela@gazeta.pl)

## Spis treści



### Gołębie

Manfred Uglorz, *Norymberska jaskółka*, 4



### Drób

Manfred Uglorz, *Appencelska brodata*, 8

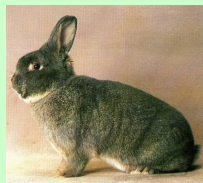
Marcin Różewicz, *Dandarawi*, 11



### Króliki

Manfred Uglorz, *Wiedeński niebieskoszary*, 14

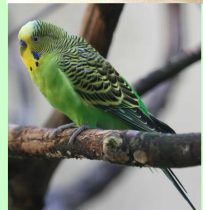
Manfred Uglorz, *Karzełek holenderski czarnobiały*, 17



### Ptaki świata

Marcin Różewicz, *Papuzka falista*, 20

Manfred Uglorz, *Kraśniczek diamentowy*, 27



### Rodzime rasy zwierząt gospodarskich

Opracowanie: Zdzisław Jakubanis, 30

### Materiały

*Swift syryjski, swift egipski, holenderski listonosz wystawowy, budapeszteński krótkodzioby*, 36

### Propozycje wzorców

Manfred Uglorz, *Biała szwajcarska*, 40

Małgorzata Zduńczyk, *Strumska*, 42



### Czasopisma, biuletyny, książki

Józef Stoch, *Polski szek*, 47

### Kącik filatelistyczny

Przygotował Zdzisław Jakubanis, 52

## GOŁĘBIE



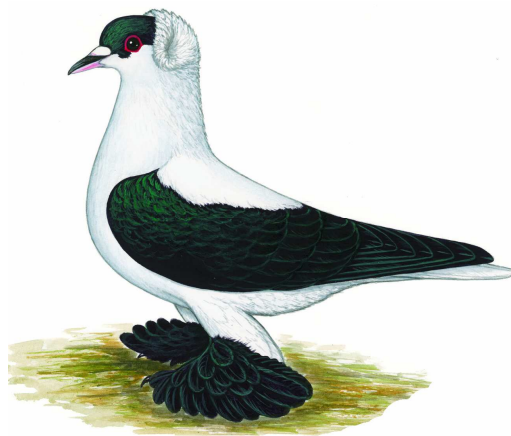
Manfred Uglorz

### Norymberska jaskółka (EE 447)

N: Nürnberger Schwalbe, F: Hirondelle de Nuremberg, A: Nuremberg Swallow

Grupa V – barwne

Obrączka nr 9



#### Pochodzenie

Niewątpliwie norymberskie jaskółki są jedną z najstarszych ras gołębi barwnych, należących obecnie do grupy V. Trudno jednak na podstawie starych zapisów zawyrokować, która z jaskółek – norymberska, turyńska, czy saksońska jest najstarsza, chociaż Edmund Zurth pisze w 1956 roku, że jaskółka norymberska była już obecna na południe od rzeki Men około 200 lat temu. Zgodnie z tym jaskółka norymberska jest młodszą od jaskółki turyńskiej, która według tego samego autora była hodowana w Turyngii od końca XVII wieku. Ch. Buhle (1845) pisze, że jaskółka z okolic Norymbergi jest nazywana również norymberską „Fee”, czyli wróżką, czarodziejką.

Jaskółki wyłoniły się spośród dawnych gołębi hodowanych na terenie środkowych i południowych Niemiec. Są wynikiem zbiorowych upodobań hodowców z różnych regionów historycznych niemieckich krain. Warto zaznaczyć, że A. Lavallo i M. Lietze w 2. tomie „*Unser Hausgeflügel*” z 1905 roku, poświęconym hodowli gołębi, przypomina, że dawniej nie rozróżniano pomiędzy jaskółkami a czajkami i że hodowane były one w jednych gołębnikach, także z gołębiami bez czółka i bez krymki na głowie. Według Augusta Neuberta i Oswalda Wittiga jeszcze w 1925 roku w okolicach Norymbergi hodowano razem jaskółki z krymkami i bez krymek na głowie. Ale już wtedy dokonano rozróżnienia między jaskółkami z długimi łapcami a jaskółkami z nieco krótszym łap-

ciami i. Ale to nie łapcie, lecz występowanie tzw. piór tłuszczowych lub ich brak, stało się podstawą rozróżnienia między jaskótkami norymberskimi a jaskótkami saksońskimi. Obecnie jaskółki norymberskie muszą posiadać pióra tłuszczowe, występujące pod skrzydłami za podudziami, którym zawdzięczają niepowtarzalny, intensywny połysk na kolorowych piórach na skrzydłach. Dlatego początkowo jaskółki norymberskie nazywano aksamitnymi jaskótkami.

### Charakterystyka ogólna

Od powstania klubu hodowców norymberskich gołębi w 1902 roku, jaskółka norymberska niewiele się zmieniła. Przy tej okazji należy powiedzieć, że ciągłe dokonywanie zmian cech rasowości, psuje rasy. Hodowcy powinni się skupić na doskonaleniu wyglądu w ramach typów gołębi, kolorów, ewentualnie tworzeniu nowych odmian barwnych.



[rassetaubenschweiz.wordpress.com](http://rassetaubenschweiz.wordpress.com)

Jaskółki norymberskie zaliczane są do grupy gołębi polnych, charakteryzujących się wyostrzoną czujnością, a nawet dzikością, to pomimo tego jaskółki norymberskie są wyjątkowo spokojne i ufne, szczególnie wobec ich hodowcy. Są to gołębie o wydłużonej i mocnej budowie, o średniej wielkości łapciach i zawsze z koronką. Gołębie małe lub nadwymiarowe nie mieszczą się w wymaganym standardzie. To samo należy powiedzieć o jaskótkach norymberskich o mocno opadających plecach, szczególnie takich, których ogon dotyka podłoża. Gołębie o tych cechach nie mają wymaganej elegancji i poruszają się stosunkowo niezdarne.

### Opis budowy

**Głowa** norymberskiej jaskółki zawsze była i musi pozostać czymś wyjątkowym. Choć na szerokiej głowie koronka zawsze prezentuje się lepiej, aniżeli na wąskiej lub średniej szerokości, to jednak nie można dążyć do poszerzenia głowy. Musi być ona podłużna i zaokrąglona, musi mieć czoło podniesione i wysklepione, a koronka powinna być wysoko osadzona i nachylona do przodu, ale nie może dotykać ciemienia. Elegancji jaskółce norymberskiej daje średniej szerokości głowa, dobrze harmonizująca z koronką z wyraźnymi rozetami po bokach. Uważa się, że lepsza jest bardziej kształtna głowa niż bardzo szeroka koronka.

**Oczy** norymberska jaskółka ma ciemne, **brwi** – jak wszystkie gołębie pochodzące z Frankonii – o żywej czerwieni. **Dziób** tworzy z czołem rozwarty kąt. Jest średniej długości. Kolor dzioba zależy od barwy upierzenia. U czerwonych i żółtych musi być koloru cielistego. Górna część dzioba u czarnych, niebieskich i niebieskich grochowych jest czarna, rógowa zaś u niebieskopłowych, czerwopłowych i grochowych niebieskopłowych. Gołębie



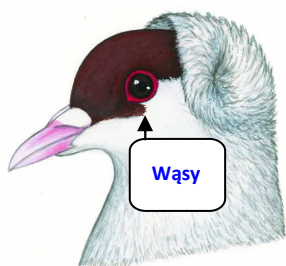
żółtopłowe mają dziób jasno rogowy. Dolna część dzioba u wszystkich odmian musi być cielista. **Woskówki** jaskółek norymberskich są gładkie i mało rozwinięte.

Gołębie typu polnego charakteryzują się szeroką i dobrze wypełnioną piersią. Tak też jest u norymberskiej jaskółki. Na szerokiej, lekko opadającej **piersi**, spoczywa średniej długości **szyja**, u podstawy dobrze wypełniona. **Plecy** u jaskółki norymberskiej są długie, zaledwie lekko opadające. Również **skrzydła** są u niej długie. Spoczywają na zwartym **ogonie**. Na nogach ma gęste, stosunkowo krótkie łapcie z sępimi piórami. U gołębi o ciemnych kolorach, pożądane są ciemne pazurki, u pozostałych odmian barwnych kolor pazurków nie ma znaczenia. Jaskółki norymberskie nie mogą mieć długich nóg. Powinny być one raczej krótkie. U jaskółek o czerwonej barwie skrzydeł wydają się być one nieco dłuższe aniżeli u czarnej i niebieskiej odmianie barwnej. Jest to jednak złudzenie optyczne, ponieważ czerwone jaskółki mają nieco słabsze upierzenie nóg, co przy ocenie nie powinno być brane pod uwagę.

**Wadą w budowie** jest słaby, wąski korpus, wysoka postawa, wąska pierś, łabędzia szyja, szeroka głowa, za głęboko osadzona koronka, niezbyt bogata w pióra, brak rozet oraz za krótkie lub za długie łapcie.

### Kolor i rysunek

**N**orymberskie jaskółki występują w następujących kolorach:



U norymberskich jaskółek podstawowy jest kolor biały. Kolorowe są skrzydła z wyjątkiem piór na ramionach, które tworzą szerokie, zaokrąglone i z tyłu zamknięte białe serce na plecach oraz łapcie i krymka na głowie. Koronka powinna być biała, włącznie z wewnętrzną częścią koronki. Linia oddzielająca kolorową krymkę od białego upierzenia na głowie, biegnie przez środek oczu lub dolnej krawędzi oka w kierunku koronki. Pomiędzy kątem dzioba a okiem wymagana są kolorowa „wąsy” (Niemcy używają słowa ‘Mücke’ (= komar). Te małe, kolorowe plamki, która biegną między nasadą dzioba a okiem, powinny być równe co do wielkości i kształtu z każdej strony. Gołębie z wadami w rysunku głowy nie powinny być brane pod uwagę w procesie rozrodczym. Nie gwarantują one żadnego hodowlanego postępu i sukcesu.

Kolorowe są także łapcie, lecz pióra sępie powinny być białe. Łapcie nie powinny być ani za duże, ani za małe, jednak dobrze zaokrąglone.

Białe serce na ramieniu na skrzydle powinno być szerokie, długie po obu stronach i dobrze zamknięte. Jeśli chodzi o rysunek na skrzydłach, to nie jest on u jaskółek norymberskich identyczny z rysunkiem czajek. Kolorowa część skrzydła nie jest tak wąska, jak jest to u czajek.

Charakterystyczną cechą u norymberskich jest posiadanie piór tłuszczowych, dzięki którym całe upierzenie jest lśniące, szczególnie u jaskółek czarnych, czerwonych i żółtych. Brak piór tłuszczowych jest dużą wadą. Jaskółki z Norymbergi występują w kolorze czarnym, czerwonym, żółtym, niebieskim z czarnymi pasami lub bez pasów, niebieskopło-

wym z ciemnymi pasami lub bez pasów, czerwonołowym i żółtołowym. Grochowe występują w kolorze niebieskim, niebieskołowym, czerwonołowym i żółtołowym.



Fot. Zdzisław Jakubanis

Dzięki piórom tłuszczowym wszystkie kolory są nasycone, także u niebieskich i łowych. Dlatego te ostatnie kolory u jaskółek norymberskich są nieco ciemniejsze aniżeli u ras pokrewnych jaskółkom norymberskim. U czarnych, czerwonych i żółtych pod skrzydłami muszą być kolorowe pióra.

Kolor pod skrzydłem powinien być tylko nieznacznie gorszej intensywności od koloru na pokrywach skrzydłowych. Niebieskawy, szary lub spleśniały kolor pod skrzydłami decyduje o gorszej jakości jaskółki.

**Do wad w rysunku i kolorze zaliczamy:** za krótką krymkę, brak muszek, otwarte tzw. serce, dużo kolorowych piór sępic, zła barwa dzioba, nieostre kolory, u czarnych, czerwonych i żółtych matowy kolor lub dużo piór białych pod skrzydłami; rdza na lotkach i sterówkach; brązowawy nalot na piórach u niebieskich.

### Uwagi dotyczące hodowli

**T**a atrakcyjna rasa jest stosunkowo mało znana w Polsce. Hodowane są u nas piękne jaskółki turyńskie i saksońskie. Warto jednak sięgnąć także po jaskółkę z Frankonii, która zachwyca intensywnością kolorów. Hodowla ich jest dość łatwa. Wymagają jednak odpowiedniego, wartościowego ziarna, aby kolory były intensywne i lśniące. Do rozplodu raczej nie należy dopuszczać osobniki z dużymi wadami w budowie i rysunku.

Gołębie czerwone i żółte z nieczystymi górnymi częściami dzioba, nie powinny być dopuszczane do rozplodu. Również gołębie z nieco zadymionymi i grubymi brwiami powinny być eliminowane z dalszej hodowli. Nieczysta górna część dzioba u czerwonych i żółtych, jest uznawana za wadę, którą trudno usunąć z hodowli, jeśli do rozplodu dopuszcza się osobniki z taką wadą.

Norymberskie jaskółki są gołębiami płodnymi i dobrze odchowują swoje młode. Można je hodować w wolierach. W hodowli bezwolierowej wykazują dużą sprawność w locie. Łapcie nie przeszkadzają im w locie i ucieczce przed drapieżnymi ptakami.

Należy szczególnie dbać o gołębie przygotowywane do wystawy. Pióra w łapciach nie mogą być połamane i zabrudzone. Pióra na całym ciele powinny być lśniące.





## DRÓB

Manfred Uglorz

### Appencelska brodata

N: Appenzeller Barthühner, F: Appenzelloise Barbue, A: Appenzeller Barthühner

Pochodzenie: Kanton Appenzell w Szwajcarii 

Obrączki: 1.0 – Ø 18 mm, 0.1 – Ø 16 mm

#### Pochodzenie



[www. Appenzeller Barthühner | kasz-schweiz \(appenzeller-und-schweizerhuhn.com\)](http://www.AppenzellerBarthuehner|kasz-schweiz(appenzeller-und-schweizerhuhn.com))

**W**yhodowana została w wyniku krzyżówek różnych kur w kantonie Appenzell w Szwajcarii. Źródła donoszą, że już w XV wieku w klasztorze w Appenzell hodowano kury. Jednak appencelska brodata została wyhodowana dopiero w XX wieku, chociaż już w połowie XIX wieku w Szwajcarii hodowano różne kury brodate, które krzyżowano z włoskami.

Po II wojnie światowej hodowane w Szwajcarii kury brodate podzieliły los wielu innych ras, które nie były w stanie konkurować z mieszańcami na wielkich fermach, nastawionych na produkcję jaj. Po 1985 roku wdrożono program, celem którego było ratowanie ras rodzimych. Odmiana kuropatwiana, jako rasa została już uznana w 1985 roku. W 1986 roku pojawiła się odmiana czarna. Niewielka liczba stad hodowlanych, prowadziła do hodowli wsobnej, co odbiło się na zdrowotności i odporności kur. W późniejszym więc czasie w celu poprawienia odporności appencelskich brodatych, wprowadzono krew turyńskich brodatych oraz kur nadreńskich.



## Charakterystyka ogólna

Kura typu wiejskiego, mocna, chociaż niezbyt duża, o szerokiej postawie, z dużym grzebieniem różyczkowym, brodą i bokobrodami, z lekko opadającymi plecami, z pełnym, dość zwartym i wachlarzowatym ogonem. Pomiedzy bokobrodami a brodą niedopuszczalna jest jakakolwiek przerwa. Bokobrody i broda występuje zarówno u koguta, jak i kury. Kogut porusza się na wybiegu wyjątkowo wyprostowany i kroczy dumnie. Niebieski i ciemnoszary kolor nóg jest wspólny dla wszystkich odmian barwnych.

## Charakterystyka użytkowości

Appencelterskie brodate są odporne na warunki pogodowe, które w Szwajcarii nie są łagodne, szczególnie w zimie. Kogut waży od 2,0 do 2,3 kg, kura zaś od 1,6 do 1,8 kg. Nieśność nie jest imponująca, w pierwszym roku życia wynosi bowiem około 170 jaj o białej skorupce. Do wylęgu powinno się przeznaczać jaja o wadze 55 g.



[www.prospecierara.ch/tiere/rassenportraits/geflugelportraits/appenzeller-bart-huhn](http://www.prospecierara.ch/tiere/rassenportraits/geflugelportraits/appenzeller-bart-huhn)

## Cechy rasowości koguta

Kogut ma **głowę** średniej wielkości, mocną i szeroką. Tkwi w niej mocny, nieco czerniawy **dziób**. Dość szeroki, różyczkowy, przylegający do głowy **grzebień**, powinien być dobrze uperłony, z prostym kolcem, jednak dopuszcza się w nieznacznej formie miecza. **Oczy** powinny świadczyć o żywotności koguta, a ich kolor zależy od barwy upierzenia. **Policzki** mogą być pokryte małymi piórkami. **Zausznice** przykryte są przez bokobrody. Są

białe i bardzo małe. Również małe są **dzwonki**, prawie przykryte przez brodę. Wyraźnie widoczny powinien być podział na brodę i bokobrody.

**Szyja** jest średniej długości, lekko wygięta, z pełną grzywą. Chociaż waga koguta nie jest imponująca, to jednak **tułów** musi być mocny, właściwy dla kur typu wiejskiego, prawie prostokątny i średniej długości. Tym samym **grzbiet** jest średniej długości, od szerokich ramion lekko opadający w kierunku ogona. Dobrze rozwinięty **brzuch**, szeroka i wypełniona **piers**, dumnie podniesiona, świadczą o żywotności koguta.

Zaokrąglone **siodło**, zakończone dobrze zwartym i szeroko osadzonym **ogonem**, powinien być w formie wachlarza i bogaty w ładnie ukształtowane sierpowki.

**Skrzydła** jedynie umiarkowanie przylegają do tułowia. Ale całe **upierzenie**, o szerokich piórkach, powinno być mocno przylegające do ciała. **Podudzia** są dobrze widoczne. Nieupierzone **skoki** o średniej długości, są barwy od niebieskiej do prawie czarnej. **Palce** muszą być dobrze rozwarte.

## Cechy rasowości kury

Kura w budowie jest podobna do koguta, z wyjątkiem cech właściwych dla kury. Nosi plecy bardziej poziomo aniżeli u koguta.

**Dużymi wadami są:** wąskie ramiona, plecy oraz pierś, a także zwisająca pierś i skrzydła; za bardzo płasko noszony ogon, szczególnie w formie ogona wiewiórki, spiczasty lub wąsko osadzony ogon, brak brody, za wysoka lub za głęboka postawa, grube skoki lub z pojedynczymi piórkami, za obfite upierzenie, mocny fioletowy nalot na piórach, białawe lotki.

### Odmiany barwne

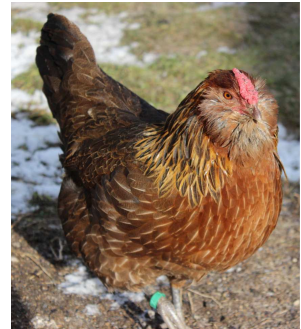
**W**ystępują w trzech odmianach barwnych: czarnej, niebieskiej z obwódką oraz kuropatwianej.



<https://www.appenzeller-barthuhn.com>

**Pióra odmiany czarnej** są z zielonym połyskiem, a pióra puchowe ciemne lub czarne. U odmiany czarnej oczy są ciemnobrązowe. Wadą jest matowe upierzenie, fioletowy połysk na piórach, czerwone pióra w grzywie i sitowatość.

**Niebieskie z obwódką** powinny mieć równomierny niebieski kolor, a każde pióro czarno obramowane. Pióra grzywy i siodła powinny być czarnoniebieskie, ogon zaś nie-



<https://www.appenzellerbarthuhn.com>

bieski, odpowiadający kolorowi piór na piersi. W okresie niecności kur, kogut jest nieco ciemniejszy od kury. Wadą jest za jasny kolor niebieski, nierównomierna lub rudawa barwa piór puchowych, mocno rdzawy kolor upierzenia siodła i pojedyncze białe pióra w barwie podstawowej. **Kuropatwiane** nie różnią się barwą od innych ras o kuropatwianym upierzeniu.

### Uwagi dotyczące hodowli

**O**dporność appencelskich brodatych na niekorzystne warunki pogodowe są zadziwiająca. Rasa powstała w Szwajcarii, gdzie zimy są mroźne i śnieżne, co tłumaczy ich niebywałą odporność. Nie licząc bogatego upierzenia, mały grzebień i broda pod dziobem, są wystarczającym zabezpieczeniem przed zimnem. Warunki w jakich zostały wyhodowane wykształciły u nich dużą odporność na mroźną pogodę. Ale pomimo tego muszą mieć możliwość ogrzania się w dobrze ocieplonym kurniku.

Stado appencelskich brodatych wymaga dość dużego, trawiastego wybiegu.

Kury appencelskie dobrze wysiadują jaja i wodzą swoje pisklęta.

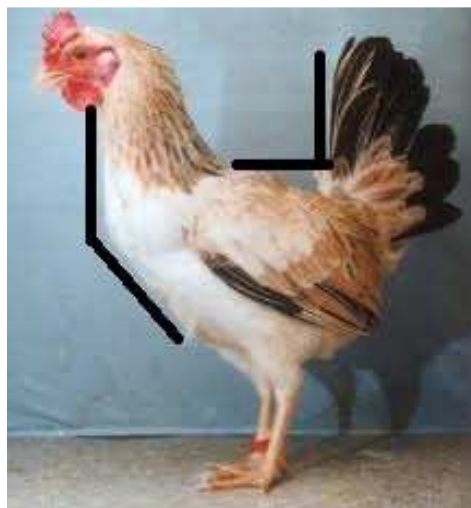


Marcin Różewicz

## Dandarawi

### Pochodzenie

Dandarawi, uważana jest za jedną ze starożytnych ras kur. Pochodzi z Egiptu, a jako lokalizację jej wytworzenia podaje się miasto Dandara.



(źródło: <http://www.aviculture-europe.nl>)

Nazwa rasowa wywodzi się prawdopodobnie od niego. Rasa zachowała swoją odrębność przez wiele stuleci dzięki temu, że posiada ciekawy typ grzebienia. Określa się go jako podwójny lub koronkowy. Jako rasa pierwotna, ptaki te zachowały wiele cech pierwotnych, dzięki którym są w dużym stopniu samowystarczalne. Charakteryzuje je żywy temperament, energiczne usposobienie, samodzielność w zdobywaniu pokarmu na dużej przestrzeni oraz są bardzo czujne z silnym instynktem przetrwania, co pozwala im zdecydowanie częściej niż innym rasom unikać ataków drapieżnika.

### Charakterystyka

Dandarawi zalicza się do kur typu lekkiego, gdyż kura waży nieco powyżej 1 kg (zazwyczaj 1,2 – 1,3), a kogut około 1,5 kg. Charakteryzuje je **głowa** o okrągłym kształcie, której wierzchołek zwieńczony jest wyróżniającym się koronkowym **grzebieniem**. U koguta jest on znacznie większy niż u kury. Grzebień u koguta ma większe wycięcia pomiędzy poszczególnymi ząbkami, przez co bardziej przypomina koronę. U kury jest on mniej imponujący. Zausznice są czerwone. Tęczówki **oczu** mają barwę intensywnie pomarańczową. **Dzwonki** mają kształt owalny, przy czym u koguta są one znacznie bardziej masywne niż u kury. **Dziób** jest krótki i masywny w kolorze słomkowożółtym. **Szyja** jest krótka i masywna o regularnej linii. U koguta ze względu na pióra grzywy wydaje się ona znacznie krótsza i masywniejsza niż u kury. Linia grzbietu lekko opada

w kierunku ogona. **Ogon** noszony jest prawie pod kątem  $90^{\circ}$  przy czym u kury jest to bardziej widoczne niż u koguta. Krótkie, aczkolwiek liczne sierpówki łagodzą przejście linii grzbietu w linie ogona. Pióra **siodła** u koguta są dość krótkie i nieliczne. Pierś jest nieco wysklepiona. Jej najbardziej wysunięty punkt tworzy wraz z linią szyi i brzucha kąt rozwarty. Korpus ma kształt zbliżony do trójkąta. **Skrzydła** są krótkie i ściśle przylegają do tułowia. Uda są słabo umięśnione ze skąpym upierzeniem co nadaje im smukły kształt. **Skoki** są krótkie i mocne, koloru jasnożółtego.



Portret głowy koguta dandarawi (źródło: <https://pl.pinterest.com/pin/528821181219077608/>)

Dandarawi jest rasą autoseksingową inaczej płciową, czyli taką, u której już po barwie puchu jednodniowych piskląt można rozróżnić ich płeć. Kogutki mają jaśniejszy puch oraz brak u nich ciemnej plamy na szczycie głowy, którą posiadają kurki.

U tej rasy uznawana jest jedna odmiana barwna – łososiowa. U koguta pióra grzywy oraz siodła, a także część lotek skrzydła mają barwę kremowobiałą, natomiast na reszcie ciała są czarne. U kury natomiast występuje łososiowe upierzenie, które ma znacznie intensywniejszą barwę na szyi, grzbiecie oraz lotkach skrzydeł, a na reszcie ciała znacznie jaśniejsze. Pojedyncze lotki skrzydeł oraz sterówki ogona mogą być czarne.

Pomimo długiej historii istnienia kur dandarawi dopiero w 2017 roku rasa została wpisana do British Poultry Standards. Związane to jest z tym, że osobników reprezentujących typowe cechy tej rasy jest mało. Część ptaków, zwłaszcza kur posiada szczątkowy czub i pojedynczy grzebień, co świadczy o domieszce genów innych ras. Dlatego też, badania naukowe nad rasą koncentrują się na identyfikacji typowych dla dandarawi genów, następnie na selekcji pod względem cech pokroju typowych dla rasy.



Stado młodych ptaków dandarawi (źródło: <https://www.q84sale.com/index.php/public/kuwait/ar/home>)





### Użytkowość

**W** związku z tym, że pochodzą z klimatu, gdzie występują wysokie temperatury, ptaki te dość dobrze znoszą upały i nie zaprzestają nieśności. W Europie są mało znane i rzadko widuje się je na wystawach. Cieszą się jednak popularnością w krajach Azji Mniejszej oraz Afryki północnej.

Dojrzałość płciową osiągają dość wcześnie, pierwsze jaja kury znoszą w wieku około 20 tygodni, a roczna nieśność kształtuje się w zakresie od 140 do 160 (choć niektóre źródła podają, że nawet 260) jaj rocznie o masie około 50 g i białej skorupce.

Użytkowanie mięsne tej rasy nie jest praktykowane, a to ze względu na niską masę ciała oraz słabe umięśnienie. Jedynie nadliczbowe koguty przeznaczone są na cele konsumpcyjne.



**W następnym numerze**



**Appencelska czubata**



## KRÓLIKI



Manfred Uglorz

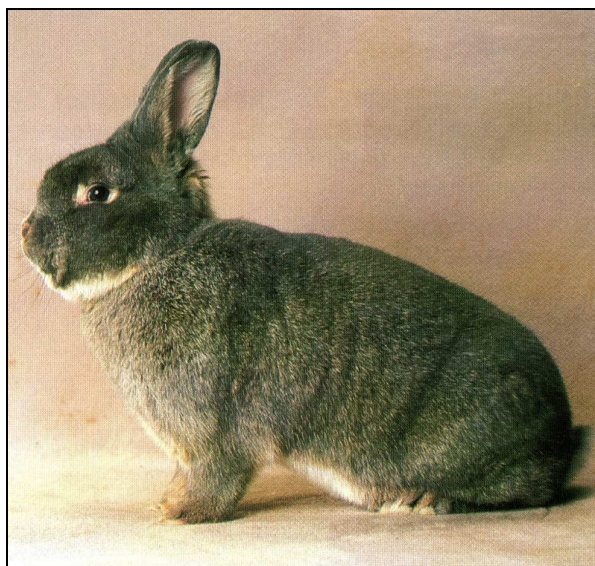
### Wiedeński niebieskoszary

N: Blaugraue Wiener, F: Gris bleu de Vienne, A: Blue-gray Viennese

Grupa: rasy średnie

Pochodzenie: Niemcy

Genotyp: ABCdG/ABCdG



Fot. według niemieckiego wzorca z 2004 roku

#### Pochodzenie rasy

Rasa powstała w Niemczech. Niemalże stuletnia historia powstania rasy królików wiedeńskich niebieskoszarych, obecnie cenionej i dość licznie hodowanej rasy królików, jest zagmatwana, ale ostatecznie uwieńczona niemałym sukcesem. W latach 20-tych i 30-tych XX wieku, w północnych Niemczech dążono do wyhodowania szybko rosnącego i dobrze umięśnionego królika o gęstym, niebieskoszarym futerku. Wydawało się, że sukces jest bardzo blisko. Jednak hodowane wówczas niebieskoszare króliki były olbrzymami i nie gwarantowały osiągnięcia założonego celu. Zaprzestano więc hodowli takich królików, tym bardziej, że w Niemczech w latach 30-tych i 40-tych władze polecały hodowlę wiedeńskich niebieskich i białych oraz niemieckich srebrzystych. Ale pomimo tego zachowała się nieliczna populacja królików niebieskoszarych.

Wiele lat po II wojnie światowej, w latach 90-tych Dirk Wortmann z Hilter, niedaleko od Osnabrüch, podjął decyzję wyhodowania królika średniej wielkości, szybko ro-

snącego, dobrze umięśnionego i o niebieskoszarym futerku. Sędzia królików Joachim Preuß odwoził go od powziętego zamiaru, głównie dlatego, że przedwojenne próby były nieudane. Wortmann jednak niezachwianie trwał przy swoim planie. Wtedy przyjaciel Woltmana, hodowca niebieskich wiedeńskich, podarował Wortmannowi doskonałego samca niebieskiego wiedeńskiego. I to był moment przełomowy. Upór Wortmanna się opłacił. Już po dwóch latach pracy hodowlanej, Wortmann przywiózł na wystawę królików w Dolnej Saksonii kilka królików niebieskoszarych, o cechach uprzednio założonych i pokazał je ówczesnemu przewodniczącemu regionalnego stowarzyszenia hodowców królików, Günterowi Recktor'owi. Rok później Wortmann pokazał na wystawie w Oldenburgu 11 królików niebieskoszarych, które w większości otrzymały bardzo dobrą ocenę. I tak rozpoczął się triumfalny pochód nowych niebieskoszarych królików, które ze względu na pokrój nazwano wiedeńskimi niebieskoszarymi.

Przy pomocy klubowych kolegów Dirka Wortmanna, powstała dostateczna liczba hodowców i baza wiedeńskich niebieskoszarych królików. Już 1997 roku wiedeńskie niebieskoszary zostały uznane jako rasa i od tego czasu triumfalny pochód tej rasy wyraźnie był zauważalny. Na przykład na 29. Federalnej Wystawie Królików w 2009 roku w Karlsruhe pokazano 180, a na 30. Federalnej Wystawie Królików w 2011 roku w Erfurcie, wystawiono aż 204 króliki rasy wiedeńskiej niebieskoszarej.

### **Charakterystyka ogólna**

**W**iedeński niebieskoszary należy do grupy królików średniej wielkości i jest w typie królików wiedeńskich, najbardziej budową zbliżony do niebieskiego wiedeńskiego.

Idealna waga wiedeńskich niebieskoszarych wynosi od 4,25 do 5,25 kg. Minimalna waga według obowiązującego wzorca w Niemczech wynosi 3,75 kg. Idealną wagę niebieskie wiedeńskie osiągnąć powinny dopiero w 9-tym miesiącu życia

Orientacyjne miesięczne przyrosty wagi przedstawiają się następująco:

<b>Miesiąc</b>	1	2	3	4	5	6	7	8
<b>Waga</b>	0,5	1,0	1,5	2,0	2,4	2,7	3,2	4,0 – 4,25

### **Budowa**

**N**ieco wydłużony, w kształcie cylindra korpus wiedeńskiego niebieskoszarego królika, powinien być jednakowo szeroki z przodu i z tyłu. Linia grzbietowa powinna być w miarę równa i dobrze zaokrąglona z tyłu. Króliki tej rasy cechuje szeroka klatka piersiowa oraz średniej długości kończyny. A więc mamy w tym wypadku do czynienia z królikiem o średniowysokiej postawie. Dzięki temu niebieskoszary wiedeński idealnie wkomponują się w typ królika wiedeńskiego.

Średniej wielkości głowa wiedeńskiego niebieskoszarego powinna mieć szerokie czoło, okolice występowania wibrisów oraz wyraźne zaznaczone policzki. Osadzona jest na krótkiej szyi, dlatego wydaje się, że wyrasta wprost z tułowia. Mocne uszy, o długości od 10 do 13,5 cm, powinny być owłosione i nie prześwitujące, dobrze osadzone i rozchylone w kształcie litery 'V'.

### **Struktura i kolor futerka**

**Futro** – zgodnie z założeniami twórcy rasy – powinno być gęste. Szczególnie gęsty powinien być podszerstek. Sierść powinna być wyrównana, o długości około 3 cm. Przy



[www.kleintiernews.de](http://www.kleintiernews.de)

zbyt krótkiej, lub zbyt długiej sierści, nie osiąga się właściwego, wymaganego przez wzorzec koloru futra.

Kolor futerka powinien być niebieskoszary, wyrównany i wyraźny. Wyrazistości nadają mu niebieskie końce włosów podszerstka. Właściwie wiedeńskie niebieskoszare mają podstawową barwę futra wiedeńskich szarych. Jedyna różnica polega na tym, że wszystkie strefy

włosów, które są czarne u wiedeńskiego szarego, u niebieskoszarego są w kolorze niebieskim, w najgorszym wypadku w kolorze niebieskoszarym. Różnicę czynią jedynie zakończenia włosów – u szarych są czarne, u niebieskoszarych niebieskie.

Sierść na policzkach, klatce piersiowej i pod oczami, a także na nogach, jest koloru od szarego do kremowego, zaś od jasnokremowego do białego koloru na brzuchu. Pożądana jest jednak barwa futra na tych miejscach zbliżona do barwy futra na grzbiecie i bokach. Górna część ogona powinna być nakrapiana.

Kolor podszerstka jest szaroniebieski. Jego włosy mają strefowe zabarwienie. Środkowa część włosów podszerstka, o szerokości od 5 do 8 mm jest koloru czerwono-brązowego, który stopniowo przechodzi w kolor niebieski.

Właściwie niebieskoszare wiedeńskie i perłowe pod względem genetycznym nie różnią się między sobą, to jednak wiedeńskie niebieskoszare powinny być bardziej szare, a perłowe bardziej niebieskie.



[www.kleintiernews.de](http://www.kleintiernews.de)

### Wady

**Do wad w budowie zaliczamy:** niską postawę (brak prześwitu pomiędzy brzuchem i podłożem przy wyprostowanej postawie jest wadą); wąski wydłużony tułów; cienkie i długie kończyny; wąską i wydłużoną głowę; uszy dłuższe niż 14 cm i krótsze niż 9 cm.

**Do wad w strukturze sierści i koloru futra zaliczamy:** rzadką okrywą włosową; wyraźnie grube włosy; duże odchylenia od wymaganej długości włosów okrywowych; za ciemną lub zbyt jasną barwę okrywy włosowej; okrywę silnie przemieszaną z białymi włosami; brak cieniowania na sierści; brak nakrapiania na wierzchu ogona; rzadki podszerstek; niezgodną ze wzorcem barwę oczu i pazurków.



Manfred Uglorz

## Karzełek holenderski czarnobiały

**N:** Farbenzwerge holländerfarbig schwarz-weiß

**Grupa:** karzełki

**Pochodzenie:** Holandia

**Genotyp:** ABCDgs/ABCDgs



[www.deine-tierwelt.de](http://www.deine-tierwelt.de)

### Pochodzenie

Karzątek holenderski czarnobiały należy do grupy karzątków kolorowych. Większa część karzątków kolorowych pochodzi z Holandii. Jak nazwa wskazuje, także karzątek holenderski czarnobiały pochodzi z 'kraju wiatraków'.

### Waga

Idealna waga karzątko holenderskiego mieści się pomiędzy 1,1 a 1,35 kg. Minimalna wynosi 1 kg, maksymalna 1,5 kg.

Miesięczne przyrosty wagi przedstawiają się następująco(w kg):

<b>Miesiąc:</b>	1	2	3	4	5	6
<b>Waga:</b>	0,2	0,4	0,6	0,7	0,9	1,1

### Kształt, typ i budowa ciała

Korpus karzątko holenderskiego jest zwarty, w formie cylindra, z przodu i z tyłu jednako szeroki, a zad dobrze zaokrąglony.

Głowa, w porównaniu do wielkości ciała, jest stosunkowo duża, o szerokim czole. Także szeroka jest w okolicy nosa oraz wibrysów. Oczy holenderski karzątek ma duże, szaroniebieskie, lekko wyłupiaste. Ze względu na bardzo krótką szyję karzątko holenderskiego, wydaje się, że jego głowa osadzona jest bezpośrednio na korpusie.

Idealna długość uszu wynosi od 5 do 6 cm. Uszy noszone są bardzo blisko siebie, a patrząc z przodu tworzą literę 'V'. Przede wszystkim powinny być ładnie zaokrąglone na końcach i dobrze owłosione.

Kończyny, zarówno przednie jak i tylne, są mocne i wydają się być grube.

**Wadami w budowie są:** wydłużony i wąski korpus, wydłużona głowa, krótsze lub dłuższe uszy od wymaganego wzorcem wymiaru, obwisłe uszy, długie i cienkie kończyny, zapadnięte plecy.



### Rysunek głowy i tułowia

Rysunek głowy tworzą regularne plamy. Kolorowe są policzki i okolice oczu, uszy, a także szyja. Kolorowy jest również ogon oraz tylna część korpusu. Kolorowe owłosienie na korpusie rozpoczyna się mniej więcej od jego połowy korpusu w kierunku ogona. Na tylnych kończynach również jest podzielony rysunek, mniej więcej pomiędzy kostką a palcami. Tylnie kończyny wyglądają więc, jakby były ubrane w białe „skarpetki”. Dlatego pazurki muszą być zdecydowanie jasne. Pozostała część głowy, przednia część tułowia oraz przednie kończyny są białe. Przednie kończyny mogą być częściowo czarne, jeśli linia podziału między czarną sierścią a białą na korpusie, jest bliższa głowy.



[www.r.th.\(reinerthumm.de\)](http://www.r.th.(reinerthumm.de))

Czarny rysunek nie może być przeplatany włosami żadnego innego koloru.

**Wadą w rysunku są** nieregularne plamy oraz białe, lub innego koloru włosy między czarnymi włosami futerka.

### Sierść

Sierść karzełka holenderskiego jest krótka i gęsta. Ze względu na delikatną strukturę poszczególnych włosów, jest nieco bardziej miękka, aniżeli u ras dużych, średnich i małych. Sierść karzełka holenderskiego powinna być delikatna i wyrównana, przyjemna w dotyku.

Podszerstek kolorowych części futerka powinien być intensywnie niebieski.

**Wadą w owłosieniu są:** długa sierść, przede wszystkim grube włosy, niedostatecznie gęsty podszerstek, brak owłosienia na uszach.





## DOMOWE PTAKI OZDOBNE

Marcin Różewicz

### Papużka falista

Pierwsza przygoda pasjonatów hodowli ptaków egzotycznych zazwyczaj zaczyna się od papużek falistych. Ich radosne usposobienie, wdzięczny wygląd oraz możliwość oswojenia zjednują im wielu wielbicieli. Często utrzymywane są domach jako ptasi pupile, ale również w większych stadach w wolierach ogrodowych, gdzie stanowią nie lada atrakcję. Papużki faliste są doskonałym materiałem do prowadzenia prac hodowlanych nad dziedziczeniem barwy upierzenia. Poznanie podstawowych zasad genetyki pozwala tworzyć nowe odmiany barwne, co hodowcom przysparza dodatkowej radości i satysfakcji z hodowli tych wdzięcznych ptaków.

#### Życie w naturze



Papużka o ubarwieniu dzikim

Papużki faliste należą do rodziny papug (*Psittacidae*). Łacińska nazwa *Melopsittacus undulatus* oznacza śpiewającą papużkę, co odnosi się do wydawanych przez nią odgłosów. W środowisku naturalnym występuje na kontynentalnym obszarze Australii co oznacza, że nie występuje na wybrzeżach oraz wyspach. Zasiedla rozległe tereny otwartej przestrzeni z pojedynczymi drzewami, krzewami eukaliptusowymi, gdzie odpoczywa i spędza noc. Suchy klimat sprawia, że papużki faliste muszą stale przemierzać duże odległości w poszukiwaniu pokarmu oraz zbiorników wodnych. Jedynie pora deszczowa to okres kiedy ptaki zakładają gniazda w dziuplach

oraz przez okres wysiadywania jaj i karmienia piskląt prowadząc osiadły tryb życia. Ze względu na jej wędrowny tryb życia papużka falista nie wytworzyła żadnych podgatunków. Żyje w bardzo licznych stadach, gdzie podczas przelotu tworzy ogromne chmary zakrywając czasem niebo. Liczebność tych papużek w naturze ulega dużym wahaniom, ze względu na zmienność warunków pogodowych, w tym głównie częste susze. Pożywienie papużek w naturze stanowią nasiona traw oraz roślin zielnych, a w mniejszym stopniu owady. Żerują głównie wczesnym rankiem oraz późnym popołudniem, kiedy jest chłodniej. Pozostałą część dnia spędzają w cieniu liści drzew, odpoczywając oraz pielęgnując pióra. Życie w tak surowym środowisku jakim są półpustynne obszary Au-

stralii sprawiło, że ptaki posiadają minimalne wymagania. Rozmnażanie w niewoli nie sprawia większych problemów. Ze względu na kolorowe upierzenie oraz egzotyczny wygląd papużki były odławiane i sprowadzane do Europy jako zwierzęta towarzyszące.

### Historia udomowienia

Odkrycie papużki falistej nastąpiło prawdopodobnie wraz z chwilą odkrycia Australii w 1770 roku, kiedy James Cook wraz z załogą swojego statku udał się w głąb nowoodkrytego lądu. Poza liczną grupą nigdy wcześniej nie widzianych zwierząt, takich jak kangury odkrył mnóstwo ptaków, w tym nazywane wówczas „zielone wróble” a obecnie papużki faliste. W roku 1840, po dostarczeniu pierwszych ptaków do Europy rozpoczęła się ich hodowla w niewoli. W tym samym roku gatunek został opisany w książce „Ptaki Australii” autorstwa Sir John’a Gould’a. Naukowiec przywiózł również żywe ptaki do Anglii. Od tego momentu wraz z towarami sprowadzonymi z Australii sprowadzano również żywe papużki faliste. Długa podróż sprawiała, że spora część ptaków nie przeżywała podróży. Na początku nie wiele wiedziano o hodowli papużek, przez co nie udawało się ich początkowo z sukcesem rozmnażać w niewoli. Sytuacja zmieniła się dopiero gdy zaczęto baczniej obserwować ptaki w ich naturalnym środowisku. Odkryto, że oprócz nasion traw pokarm mogą stanowić także proso oraz kanar. Zaczęto podejmować dalsze próby rozmnożenia ptaków w niewoli. Początkowo w klatkach umieszczano gotowe płaskie gniazda co nie dawało żadnych efektów, następnie korzystano z łupin kokos, dzięki którym obserwowano pierwsze lęgi. Dzięki obserwacji gniazdowania w naturze odkryto, że ptaki te gniazdują w dziuplach drzew eukaliptusowych dlatego w niewoli zaczęto konstruować specjalne budki co spowodowało znakomite efekty. Możliwość rozmnażania w niewoli uczyniła papużki bardziej dostępnymi dla szerszej grupy wielbicieli. Ich hodowla zyskiwała na popularności. Rozmnażając osobniki w niewoli zaczęto obserwować powstawanie pierwszych mutacji barwnych. Szczególną rolę w hodowli papużek odegrała Francja, gdzie łagodny klimat pozwalał na utrzymywanie ptaków całorocznie na zewnątrz w dużych woliarach. Powstały tam pierwsze dwa związki hodowców tych ptaków. Pierwszą powstałą mutacją barwną były żółte papużki faliste. Pierwsze pojawiły się w Belgii w 1872 roku, następnie w innej hodowli w Niemczech (w 1875 r.) oraz Anglii (w 1884 r.). Były to jednak wyłącznie samiczki, które w kojarzeniach z zielonymi samcami dawały zielone młode. W końcu udało się uzyskać pierwszego żółtego samca. Następnie stopniowo powstawały kolejne mutacje barwne. Do dziś hodowcy pracują nad nowymi odmianami barwnymi.



Fot. Zdzisław Jakubans

## Warunki hodowli



Fot. Zdzisław Jakubanis

**Z**e względu na fakt, że papużki faliste w środowisku naturalnym żyją bardzo dużych stadach warto zakupić przynajmniej dwa ptaki (nie koniecznie samca i samicę). Zapewnienie odpowiedniej powierzchni klatki jest uzależnione od kilku czynników m.in. ilości papużek, a także czasu jaki będą one w niej spędzały. Ptaki muszą mieć zapewnioną codziennie możliwość lotów poza nią. Ma to pozytywny wpływ na samopoczucie oraz zdrowie ptaków. Klatka dla pary papużek powinna być w miarę możliwości jak największa. Minimalna długość powinna wynosić pięciokrotność długości ciała papużki czyli około 100 cm., do tego około 60-80 cm szerokości i tyle samo wysokości. Najlepszy jest kształt prostokąta bez żadnych zbędnych ozdób w postaci zaokrąglonej góry klatki. Oprócz gotowych klatek przeznaczonych dla ptaków można również wykonać klatkę lub wolierę pokojową własnoręcznie. Estetycznie samodzielnie wykonana woliera pokojowa lub zewnętrzna może być ozdobą pokoju, a zarazem zapewniać dużą przestrzeń życiową ptakom. Ważnymi elementami są żerdki na których ptaki odpoczywają, jednak nie należy umieszczać ich zbyt wiele w klatce, aby pozostała przestrzeń do latania. Często w wyposażeniu gotowych klatek znajdują się żerdki z plastiku, z tego powodu warto umieścić w klatce gałązki drzew, które dają ptakom zajęcie, ponieważ lubią one obskubywać z nich korę. Najlepsze są gałązki drzew owocowych (z sadu gdzie nie stosowano środków ochrony roślin gdyż mogą spowodować zatrucie pokarmowe) a także drzew liściastych, jak wierzba czy topola. Warto od czasu do czasu umieścić na dnie klatki płaskie naczynie z odrobiną wody w której ptaki będą mogły się kąpać.



W wyposażeniu powinno znajdować się poidelko oraz karmidełko, a w przypadku hodowli większej ilości ptaków odpowiednio większa ich ilość. Na dnie klatki zazwyczaj znajduje się kuweta, gdzie wysypywany jest piasek, który oprócz naturalnej wyściółki jest często przez ptaki połykany. Obecność w żołądku drobin piasku i małych kamyków ułatwia trawienie twardych ziaren. Jeśli w przyszłości planujemy rozmnażać papużki należy zakupić budkę lęgową.

## Żywnienie

Papużki faliste należą do tzw. ziarnojadów. Oznacza to, że jak już wspomniano w naturze ich pożywienie stanowią głównie ziarna traw uzupełniane w okresie lęgów o owady, które stanowią cenne źródło białka dla rosnących piskląt. W sprzedaży dostępne są specjalistyczne mieszanki ziarna dla papużek falistych, w których większość stanowi ziarno kanaru (około 30-50%) a także różne gatunki prosa oraz dodatek tuskanego owsa oraz konopi. Kanar ma podobną wartość odżywczą co prosto. Zawiera jednak niższą o 10% zawartość węglowodanów, natomiast wyższą o 5% zawartość białka, stąd jego znaczny udział w karmach. Oprócz mieszanki ziaren na rynku dostępne są także karmy w postaci kolb, które podczas ich zjadania dają ptakom dodatkowe zajęcie. Podaje się również ziarno prosa w postaci kłosów, które są pobierane w sposób zbliżony jak to papużki czynią w naturze. Cennym uzupełnieniem diety są także kielki które można przygotowywać we własnym zakresie. Zawierają one cenne składniki, takie jak witaminy, które są w pewnym stopniu lepiej przyswajalne niż te z ziarna. Kielki są cenne szczególnie w okresie przygotowywania ptaków do lęgów, a także w okresie karmienia młodych oraz ich odchowcie. Kłosa traw oraz ich zielone części, a także zioła takie jak mniszek, babka, gwiazdnica, pokrzywa, tasznik i inne są cennym uzupełnieniem pokarmu w okresie wiosenno-letnim. Podawać można również warzywa liściowe, takie jak: szpinak, sałatę, cykorie oraz inne warzywa w tym marchewkę, ogórka, a także owoce jak jabłka czy gruszki. Nie mają one tak dużej wartości odżywczej jak ziarno, ale są ważnym źródłem witamin oraz mikro- i makroelementów, które zapewniają ptakom zdrowie oraz witalność. W okresie lęgów ważne jest podanie ptakom wapienka lub sepii, które oprócz tego, że pomagają w ścieraniu dzioba, są także źródłem wapnia niezbędnego do prawidłowego uformowania skorupki jaj. W okresie karmienia młodych należy nieco zmodyfikować dietę ptaków. Młode w okresie intensywnego wzrostu wymagają większych ilości białka, którego źródłem w naturze są owady. Można ptakom podawać larwy mączlika (uprzednio pozbawione twardej, chitynowej główki) choć są niechętnie pobierane przez ptaki. Można również kupić specjalny pokarm jajeczny dostępny w sklepach. Można go także przygotować we własnym zakresie na bazie ugotowanego jaja wymieszanego z biszkoptem oraz tartą marchewką oraz z larwami mącznika, które w tej postaci są chętniej zjadane. Oprócz podstawowych pokarmów stosowanych w żywieniu papużek dostępne są także tzw. smakołyki w postaci serduszek lub dzwoneczków, które składają się z posklejanego słodem ziarna. Takie przysmaki mają wysoką wartość kaloryczną, dlatego nie należy ich podawać zbyt często. Mogą spowodować otluszczenie ptaków, co negatywnie odbije się na ich zdrowiu i chęci do przystąpienia do lęgów. Ze względu, że znaczącą część pokarmu



papuzek stanowi suche ziarno, należy zapewnić ptakom stały dostęp do wody. Musi ona być czysta. Najlepiej aby to była chłodna przegotowana woda lub woda mineralna. Do wody można podawać preparaty mineralne i witaminowe, chociaż jeśli dieta jest odpowiednio zróżnicowana nie ma takiej konieczności. Częsty brak wody w naturze sprawił, że ptaki te przystosowały się do częściowych okresów bez wody. Podawanie zielonych części roślin, owoców oraz warzyw bogatych w wodę, powoduje, że papużki piją mniej bądź w ogóle. Nie należy się tym martwić i brać tego za objaw choroby.

## Lęgi

Rozmnażanie papużek falistych nie należy do trudnych, jednak przed przystąpieniem do lęgów należy stworzyć ku temu odpowiednie warunki. Przede wszystkim musimy posiadać parę (samca i samicę) bądź grupę ptaków, które uzyskały dojrzałość płciową.

Podstawową cechą pozwalającą na rozpoznanie płci danego osobnika jest kolor woskówki. U dorosłego samca jest ona intensywnie niebieska, natomiast u dorosłej



samica

samiec

samiczki biała lub lekko beżowa, rzadziej jasnoniebieski. U samca woskówka jest gładka, u samiczki zaś matowa i jakby pomarszczona. Po kreśleniu płci jeśli posiadamy dobraną parę ptaków w odpowiedniej kondycji należy w klatce umieścić budkę lęgową. Można ją

zakupić w sklepach zoologicznych lub zrobić samodzielnie. Wymiary budki powinny wynosić 15x15 przy wysokości 20 – 25cm, otwór wejściowy o średnicy 5 cm. Wyściółkę mogą stanowić niezbyt gruba warstwa trocin gdyż papugi same nie znoszą do gniazda żadnego materiału. W przypadku hodowli wolierowej w dużej grupie ptaków należy umieścić odpowiednią ilość budek, najlepiej więcej niż par co zapobiegnie walkom między ptakami. Po dobraniu się pary ptaki rozpoczynają zaloty. Obserwacja zalotów samczyka jest bardzo interesująca. Starając się zrobić wrażenie na partnerce świergocze, bulgocze opukuje dziób samiczki nieustannie kiwa głową w jej stronę. Gdy samiczka ulegnie, zaczynają razem wykonywać rytualny taniec. Podczas zalotów samczyk karmi samiczkę zwracając pokarm z wola tak jak to dzieje się także później, gdy samiczka wysiaduje jaja. Samiec regularnie karmi ją przesiadując przed wejściem do budki lęgowej. Stała obecność samicy po wybraniu budki zapobiega zajęciu jej przez inną parę. Samica składa jaja jedno jajo co drugi dzień. W sumie w jednym lęgu może ich być około 4 – 6 a nawet i więcej (nawet 8 – 9). Po zniesieniu pierwszego jaja rozpoczyna się wysiadywanie, dlatego młode wykluwają się nierównomiernie. Od zniesienia jaja po 18 dniach wysiadywania wylęga się pisklę. Kolejne pisklęta wykluwają się z dwudniową różnicą tak, że w lęgu w którym jest 6 jaj różnica wieku pomiędzy pierwszym wyklutym pisklęciem a ostatnim wynosi 10 dni. Mimo różnicy wieku samiczka bardzo troskliwie zajmuje się pisklętami. Po okresie opierzenia młode opuszczają budkę i podejmują naukę latania, dlatego należy szczególnie uważać na nie w tym okresie, aby nie zrobiły sobie krzywdy.

## Odmiany barwne

Podstawowym kolorem upierzenia dzikich papużek falistych jest jasnozielony z licznymi czarnymi falami. Takie właśnie osobniki sprowadzano pierwotnie z ich naturalnego środowiska. Zielony kolor bardzo dobrze maskował ptaki, które pobierały pokarm wśród zielonych traw oraz odpoczywały na gałęziach drzew eukaliptusowych. Każdy odmiennie ubarwiony osobnik był łatwo dostrzegany przez drapieżnika lub jako osobnik różniący się od innych nie mógł znaleźć partnera do rozrodu i ginął bezpomyślnie. Po sprowadzeniu do Europy oraz udanym pierwszym rozmnożeniu w niewoli, coraz więcej osób hodowało te egzotyczne ptaki.

Spadek liczebności populacji w środowisku naturalnym oraz zakaz wywozu papużek z Australii spowodował, że zawężona została pula genetyczna tych ptaków, a co za tym idzie zaczęły pojawiać się mutacje barwne. Jak już wspomniano we wstępie artykułu pierwsze w hodowli pojawiły się żółte papużki faliste. Uzyskane osobniki tej odmiany były bardzo rzadkie, a co za tym idzie drogie. Powstanie pierwszej mutacji wzbudziło entuzjazm wielu hodowców. Z różnych względów, również tych finansowych zaczęto rozmnażać papużki o tej odmianie barwnej, a także chciano uzyskać kolejne mutacje.

W 1878 roku u Belgijskiego hodowcy udało się uzyskać pierwszą papużkę odmiany niebieskiej. Jedyny osobnik który był samcem został skrzyżowany ze standardową (zieloną) samiczką nie dając niestety niebieskiego potomstwa.

Następnie we Francji w 1915 roku mieszkający w Tuluzie hodowca uzyskał papużki ciemnozielone oraz oliwkowe. W 1920 roku pojawiła się mutacja biała wyhodowana jednocześnie we Francji oraz Angli. Kolejno powstające nowe mutacje skłaniały hodowców do poznania mechanizmów ich powstawania. Jako pierwszy badaniem na dziedziczeniu barw upierzenia u papużek falistych zajął się Cremer, który zapewnił środki finansowe oraz swoją posiadłość dr Dunckerowi. Posłużono się przy tym nowo odkrytymi prawami dziedziczenia Grzegorza Mendla, po czym Duncker opublikował pierwszy podręcznik zasad dziedziczenia u papużek falistych. Następnie zasadami dziedziczenia barwy upierzenia u papużek falistych zajmował się także profesor Steiner. Dzięki poznaniu tych mechanizmów uzyskanie konkretnej odmiany barwnej stało się łatwe, jak również obniżyło cenę ptaków. Dziś istnieją bardzo liczne odmiany barwne i powstają coraz nowsze. Warto aby hodowcy papużek falistych chcący profesjonalnie zajmować się ich hodowlą zaznajomili się z zasadami dziedziczenia tych cech.





[a-z-animals.com/animals/budgerigar/](https://a-z-animals.com/animals/budgerigar/)

Zdjęcia nie podpisane pochodzą ze strony: <https://www.bing.com/images/search?view=detail>

Manfred Uglorz

## Kraśniczek diamentowy

### Systematyka

Nazwy:	Łacińskie:	Polskie:	Inne nazwy gatunku:	
Gromada:	<i>Aves</i>	ptaki	Angielska:	Diamond Firetail
Rząd:	<i>Passeriformes</i>	wróblowe	Czeska:	
Rodzina:	<i>Estrildidae</i>	astryldowate	Francuska:	Diamant à gouttelettes
Rodzaj:	<i>Stagonopleura</i>	<i>Stagonopleura</i>	Niemiecka:	Diamantamadine
Gatunek:	<i>Stagonopleura guttata</i>	Kraśniczek diamentowy	Rosyjska:	

### EKOLOGIA

#### ❖ Zasięg występowania



Kraśniczki diamentowe są australijskimi amadynkami, występującymi w południowej i południowo-wschodniej Australii.

#### ❖ Miejsce występowania

Diamentowe kraśniczki spotkać można na terenach porośniętych różnorodnymi trawami, pośród których nie rzadko spotyka się drzewa eukaliptusowe oraz w dość bliskiej odległości od zbiorników wodnych. Wodę pobierają przez jej zasysanie.



[www.bing.com/images/search?q=kra%C5%9Bniczek+diamentowy&qpv=Kra%C5%9Bniczek+diamentowy&form=IQFRM](http://www.bing.com/images/search?q=kra%C5%9Bniczek+diamentowy&qpv=Kra%C5%9Bniczek+diamentowy&form=IQFRM)

Czasem spotkać je można w parkach i ogrodach, gdzie są prawdziwą ozdobą. Są to jednak ptaki osiadłe, rzadko przenoszące się z miejsca na miejsce. Jedynie kraśniczki diamentowe żyjące na terenach wysuniętych najbardziej na południe, w czasie australijskiej zimy, [przenoszą się na północne tereny swojego występowania. Lubią towarzystwo ptaków swojego gatunku, jednak nie tworzą wielkich stad, a jedynie do około 30 ptaków. Dorosłe ptaki łączą się w pary, trwające często przez ich całe życie. Żyją od 5 do 7 lat.

Żywią się różnymi nasionami traw, które wyszukują na ziemi, dojrzałymi owcami i ich nasionami. Między trawami poszukują małe owady i ich larwy.

## MORFOLOGIA

Dorosłe kraśniczki diamentowe zazwyczaj dorastają do 12 cm długości i ważą niewiele ponad 14 g. Nie są smukłymi, wydłużonymi, lecz krępyimi ptakami. Mają białoszarą głowę z czarnym kantarkiem. Również mają czarny ogon, dość szeroki pas na piersi, łączący się z czarnymi bokami ciała, na których występują wyraźnie widoczne białe małe plamki. Pióra na kuprze są czerwone. Czerwony dziób kontrastuje z czarnym kantarkiem. Grzbiet i skrzydła są mniej lub więcej szarobeżowe, brzuch i podbródek są białe.



[www.bing.com/images/search?q=kraśniczek+diamentowy](http://www.bing.com/images/search?q=kraśniczek+diamentowy)

U kraśniczków diamentowych nie występuje wyraźny dymorfizm płciowy. Pewność przynależności do jednej z dwóch płci, dają tylko badania genetyczne. Jednak po niektórych cechach można rozpoznać płeć. Samce mają mocniejszy dziób, samice zaś nieco ciemniejsze pióra na głowie. Są to jednak cechy niepewne, często jedynie osobnicze.

W swojej ojczyźnie rozmnażają się w każdej porze roku, z wyjątkiem lipca i sierpnia, a więc w czasie trwania australijskiej zimy. Budują gniazda w niezbyt wielkiej odległości od siebie, na wysokich drzewach lub gęstych, stosunkowo wysokich krzewach o bardzo gęstym ulistnieniu. Do właściwego gniazda, uwitego z suchych traw prowadzi piętnastocentymetrowy tunel. Wnętrze gniazda kraśniczki wyściełają delikatnymi piórkami. Samce zbierają materiał gniazdowy, a samice zajmują się tkaniem.



## HODOWLA

### ❖ Pomieszczenia do hodowli

Kraśniczki diamentowe można hodować w klatkach i w wolierze, najlepiej pokojowej, bowiem są ptakami ciepłolubnymi. W wolierze o wymiarze 3 x 2,5 x 2 m (może być większa), powinny znajdować się trawy i nieduże krzewy zasadzone w donicach. Może się zdarzyć, że w wolierze będą agresywne w stosunku do innych ptaków. Klatka powinna być dosyć przestronna, aby znajdująca się w niej para hodowlana miała wystarczająco dość przestrzeni do fruwania. Klatka powinna być dostatecznie duża także dlatego, ponieważ często przebywają na podłożu, grzebiąc w piasku i między suchymi źdźbłami trawy.



[https://animaldiversity.org/accounts/Stagonopleria\\_guttata/pictures/collections/contributors/david\\_blank/Sgutatta6/](https://animaldiversity.org/accounts/Stagonopleria_guttata/pictures/collections/contributors/david_blank/Sgutatta6/)

W warunkach hodowlanych uzyskano kilka mutacji. Najczęściej spotykana jest mutacja cynamnowa, która ma brązowe piórka w miejscach, gdzie dzika odmiana ma piórka czarne. Uzyskano także pastelową i żółtą, u której dziób i pióra na kuprze są żółte.

### ❖ Pokarm

**W** warunkach hodowlanych kraśniczki diamentowe karmimy nasionami traw, kaszą jaglaną, zielonymi częściami roślin (rozdrobioną gwiazdnicą, mniszkiem lekarskim, szpinakiem), w okresie lęgowym rozdrobionymi, uprzednio ugotowanymi jajami kurzymi lub przepiórczymi i drobnymi owadami i ich larwami. Wskazany jest też dodatek miodu.

### ❖ Rozmnażanie

Zaloty samca do samicy mają dość osobliwy przebieg. Samiec trzyma w dziobie kawałek wysuszonej trawy i skacze w górę i w dół, gdy siedzi na gałązce lub na grzędzie, śpiewa, wabiąc w ten sposób wybraną przez siebie samiczkę. Parze ptaków należy dostarczyć, oprócz budki szczelinowej o wymiarach 12 x 12 x 16 cm, włókna kokosowe i delikatne suche trawy.

Samica znosi od 4 do 9 białych jaj, które wysiadują przez około 13 dni zarówno samica, jak i samiec. Młode ptaki opuszczają gniazdo pomiędzy 22 a 24 dniem życia. Karmione są przez rodziców do prawie 45 dnia, po którym uzyskują pełną samodzielność. Wtedy powinno się je oddzielić od rodziców. Wiek rozrodczy młode ptaki osiągną pomiędzy 9. a - 12 miesiącem.



[www.bing.com/images/search?q=kraśniczek+diamentowy](http://www.bing.com/images/search?q=kraśniczek+diamentowy)



## Rodzime rasy zwierząt gospodarskich – cd.

### Rodzime rasy gęsi

Krajowym programem ochrony zasobów genetycznych gęsi objętych jest 14 ras i odmian gęsi. Do programu tego zostały również wprowadzone zagraniczne rasy gęsi: romańskie (Ro), słowackie (Sł), kubańskie (Ku) i landes (LsD-01). Gęsi landes – w taki sposób pisana po polsku – to nazwa niewłaściwa, ponieważ Landes jest nazwą miejscowości lub części krainy we Francji, dlatego słowo ‘Landes’ powinno być pisane dużą literą. Prawidłowa nazwa tej gęsi po polsku powinna brzmieć: gęś z Landes lub gęś landeska. Jest to trochę dziwne i niezrozumiałe, że gęś ta została nazwana: gęś landes, bowiem nazwy ras zwierząt, będących w zasobach Instytutu Zootechniki powinny być pisane w oficjalnych materiałach Instytutu gramatycznie po polsku.

Zagraniczne rasy gęsi zostały sprowadzone do Polski celem poprawy niektórych cech użytkowych w polskich rasach i odmianach gęsi, a w niektórych przypadkach ras zagranicznych, materiał genetyczny tych ras został w Polsce zachowany, mimo, że w kraju pochodzenia rasy te zostały praktycznie utracone.

**Gęsi romańskie (Ro)** zostały zakupione w Danii w 1978 roku. Gęsi pochodziły ze stada rodzicielskiego, które wyróżniały się dobrym umięśnieniem i małym otluszczeniem tuszki.

Do zasobów genetycznych populacja tych gęsi została włączona w 1980 roku. Dokumentacja hodowlana prowadzona jest od 1980 roku. Jest to rasa jedna z nielicznych w Europie, a jedyna w Polsce populacja tej rasy, która jest zagrożona wyginięciem. Ptaki są odporne na niekorzystne wpływy warunków środowiskowych. Mają dużą masę ciała, a część piersiowa tuszki jest dobrze umięśniona. Nadają się do chowu w dużych stadach i do tworzenia mieszańców.

Wielkość populacji wynosi około 280 szt. w tym: 218 gęsi i 62 gąsiorzy. Stado jest utrzymywane w Stacji Zasobów Genetycznych Drobiu Wodnego w Dworzyskach, w gminie Kórnik.

**Cechy rasowości:** upierzenie białe, dziób barwy pomarańczowej, nogi czerwono-pomarańczowe, szyja smukła dosyć długa, głowa mała, pierś pełna i wypukła, grzbiet długi i łagodnie zaokrąglony po bokach, brzuch szeroki, z dobrze rozwiniętym fałdem tłuszczowym, nogi szeroko rozstawione. Masa ciała 12-tygodniowych gąsiorów wynosi około 4,6 – 5,0 kg, gęsi około 4,0 – 4,3 kg, a nieśność około 31 - 42 jaja.



Fot. J. Krawczyk

Brak zdjęć tych gęsi w moich zasobach wynika z powodu braku tych gęsi na wystawach krajowych w Poznaniu w 2015 i 2019 roku.

**Gęsi słowackie (Sł)** zakupiono zostały w fermie zarodowej Mały Klincz w gminie Kościerzyna w 1981 roku stado liczące 220 gęsi i 140 gąsiorów. Gęsi te były selekcjonowane w Polsce od połowy lat siedemdziesiątych ubiegłego wieku. Gęsi wyróżniają się dobrą nieśnością oraz wylęgowością piskląt. Cechują się dobrym umięśnieniem tuszki i mięsem drobnowłóknistym. Nadają się bardzo dobrze do krzyżowania towarowego. Do zasobów genetycznych populacji gęsi włączono je w 1982 roku i odtąd podlegają ocenie cech reprodukcyjnych i mięsnych. O tego czasu prowadzona jest dokumentacja hodowlana. Jest to jedna z nielicznych w Europie, a jedyna w Polsce populacja tej rasy. Gęsi nadają się bardzo dobrze do chowu w dużych stadach.

Stado jest utrzymywane w Stacji Zasobów Genetycznych Drobiu Wodnego w Dworzyskach, w gminie Kórnik.



Fot. J. Krawczyk

**Cechy rasowości:** upierzenie białe, dziób i nogi barwy pomarańczowo-czerwonej, szyja długa, dobrze umięśniona, głowa i dziób średniej wielkości, harmonijna budowa ciała, pierś pełna, szeroka, grzbiet długi, szeroki, zaokrąglony, tułów długi, lekko spionowany, brzuch pełny z pojedynczym fałdem tłuszczowym, nogi dosyć długie, szeroko rozstawione. Masa ciała 12-tyg. gąsiorów wynosi około 4,5 – 4,8 kg, gęsi około 3,75 – 3,9 kg, nieśność około 40 - 50 jaj.

Brak zdjęć tych gęsi w moich zasobach wynika z powodu braku tych gęsi na wystawach krajowych w Poznaniu w 2015 i 2019 roku.

**Gęsi landeskie (LsD-01)** zakupiono we Francji w 1986 roku i włączono do zasobów genetycznych gęsi 1991 roku. Dokumentacja hodowlana prowadzona jest od 1992 roku. Gęsi stanowią populację ujednoliconą, wyróżniającą się dobrą zdrowotnością,

mocną budową ciała, nadają się do chowu w dużych stadach i do tworzenia mieszańców towarowych.

Wielkość stada podstawowego wynosi: gęsi - 396, gąsiorów – 131.

Gęsi te zostały utracone w rodzimej Francji, ale dzięki temu, że przetrwały w Polsce, wspomogły odtworzyć rasę w miejscu jej powstania.

Stado jest utrzymywane w Stacji Zasobów Genetycznych Drobiu Wodnego w Dworzyskach, w gminie Kórnik.



Fot. Zdzisław Jakubanis

**Cechy rasowości:** upierzenie głowy, szyi i grzbietu szare, boki tułowia i brzuch białe, głowa duża, dziób mocny barwy ciemno-czerwonej, krótka i silna szyja, pełna pierś, brzuch szeroki i głęboki z dobrze rozwiniętym podwójnym fałdem tłuszczowym, nogi silne, szeroko rozstawione, barwy ciemno-czerwonej. Masa ciała 12-tyg. gąsiorów wynosi około 5,4 – 5,6 kg, gęsi około 4,6 – 4,8 kg, nieśność około 44 – 50 jaj.



Fot. Zdzisław Jakubanis

**Gęsi kubańskie** (Ku) wywodzą się od łabędzowej gęsi chińskiej (*Cygnopsis cygnoides*). Sprowadzono je do Polski w 1977 roku z fermy zarodowej w Krasnodarze (ZSRR).

Przeprowadzeniu oceny cech reprodukcyjnych i mięsnych oraz przydatności do tworzenia mieszańców. Gęsi kubańskie nadają się do chowu w dużych i małych stadach oraz stanowią cenną populację do badań i prac hodowlanych. W 2007 roku stado gęsi kubańskich włączono do stad rezerwy hodowlanej w Polsce.





Fot. Zdzisław Jakubanis

Wielkość stada podstawowego wynosi: gęsi – 360, gąsiorów – 104.

Stado jest utrzymywane w Stacji Zasobów Genetycznych Drobiu Wodnego w Dworzyskach, w gminie Kórnik.

**Cechy rasowości:** upierzenie szaro-brązowe z ciemną pręgą biegnącą przez tył głowy, szyję i tułów, dziób czarny, nogi koloru ciemno-czerwonego, a czasem czarnego, głowa owalna z charakterystycznym wyrostkiem czołowym zaczynającym się u nasady dzioba i biegnącym wyżej ku części twarzowej, długa szyja w kształcie litery S przypominająca szyję łabędzia, tułów dość krótki, zaokrąglony, pionowo wyprostowany, pierś wypukła, wysoko osadzona, grzbiet po bokach zaokrąglony, obniżony w kierunku ogona. Masa ciała 12-tyg. gąsiorów wynosi około 4,0 - 4,3 kg, gęsi ok. 3,5 – 3,7 kg, nieśność około 47 - 64 jaj.

Opracowano na podstawie materiałów Instytutu Zootechniki w Krakowie.

Opracowanie i zdjęcia gęsi landeskich i kubańskich: Zdzisław Jakubanis.

## Rodzime rasy – kozy

### Koza rasy karpackiej

**Kozy**, jako zwierzęta gospodarskie były hodowane od wieków na terenie Polski. Były popularne w drobnych gospodarstwach rolnych w najuboższych terenach Polski, ze względu na łatwość chowu, niewybredność w żywieniu, łatwość rozmnażania, a tym samym szybkim pozyskiwaniem mleka i mięsa. Dobrze wykorzystywały różnego rodzaju nieużytki zielone, obrzeża lasów, parków, sadów i wiejskich dróg. W okresie międzywojennym populacja kóz była określana na poziomie około 300 tys. sztuk, natomiast w drugiej połowie XX wieku liczba kóz zaczęła gwałtownie spadać do poziomu około 100 tys. lub mniej w latach 80-tych. Przyczyną tego był szybki rozwój nowoczesnego rolnictwa, a tym samym intensyfikacja hodowli bydła mlecznego.

Wraz ze spadkiem pogłowia kóz, zaczęły zanikać rodzime rasy kóz takie jak: karpacka, sandomierska i kazimierzowska. Rasy te praktycznie nie istnieją.



Dzięki inicjatywie Dyrektora IZOO PIB w Krakowie, podjęto próbę odzyskania kóz rasy karpackiej, celem jej restytucji. W 2005 roku odnaleziono (tereny polskich Karpat) pojedyncze kozy w typie kozy karpackiej, odkupiono je od właścicieli i rozpoczęto hodowlę. W roku 2006 zlokalizowano we Wrocławskim Ogrodzie Zoologicznym stado kóz w typie kozy karpackiej, które zakupiono wraz z przychówkiem. Odnalezione i odku-



pione kozy wraz z przychówkiem i kózłami stadnymi. Umieszczono w gospodarstwie Rymanów pow. krośnieński, należącym do ZD Odrzechowa pow. sanocki, woj. podkarpackie. W tym czasie stado składało się z 6 kóz dorosłych, 2 kozłów stadnych i 6 kozłąt. Obecnie kozy rasy karpackiej są hodowane w 15 stadach, zlokalizowanych w województwach: małopolskim, śląskim i podkarpackim. W roku 2018 populacja liczyła 170 kóz i 21 kozłów.

Kozy tej rasy odznaczają cechami takimi jak: duża odporność i zdrowotność, długowieczność i dobra plenność. Są także doskonale przystosowane do trudnych warunków bytowania, niewybredności w doborze pasz. Kozy charakteryzują się białą, długą sierścią, mają rogi i nad oczami występuje często grzywka. Kozły posiadają duże rozłożyste rogi skręcone spiralnie oraz bardzo obfitą brodę i grzywę.

W drobnych gospodarstwach rolnych położonych na obszarach, gdzie naturalne warunki nie sprzyjają intensywnej hodowli zwierząt i produkcji rolnej (obszary górskie, obszary chronione, gospodarstwa ekologiczne i agroturystyczne), kozy karpackie mogą być uzupełnieniem podstawowej hodowli zwierzęcej, szczególnie w gospodarstwach agroturystycznych, gdzie są atrakcją dla turystów. Docelowo planuje się stworzenie populacji kóz liczącej około 500 matek.

### **Wzorzec populacji**

#### Cechy pogłowia

Wygląd ogólny – kozy, wysokość w kłębie 50 – 65 cm, a kozły 55 – 70 cm. Kozły mają rogi z charakterystycznym spiralnym skrętem w kierunku ruchu wskazówek zegara, kozy posiadają krótkie, cienkie rogi wzniesione ku górze i tyłowi. Umaszczenie białe o półdługiej okrywie włosowej. Dzienna wydajność mleka po wykocie dochodzi do 3 litrów, co daje na zakończenie laktacji około 400 – 500 litrów mleka.

### Cechy osobnicze

**Pokrój kozy:** harmonijna budowa ciała i prawidłowo wykształcone wymię, kształtna głowa, długa szyja i rogi. Posiadają bródkę i często „dzwonki” na szyi. Uszy długie, wąskie, ruchliwe. Na głowie u obu płci często występuje nad oczami grzywka. Tułów kóz jest dobrze zbudowany, grzbiet równy, zad spadzisty.

**Pokrój kozła:** Kozły charakteryzują się wielkimi, rozłożystymi rogami, obfitą brodą i grzywą. Okrywa włosowa półdługa koloru białego z możliwością wystąpienia podszytu puchowego, która na środku grzbietu rozdziela się, opadając na obie strony tułowia w formie strzechy. Średnia długość włosa okrywowego wynosi: u kóz 19 cm, u kozłów 24 cm.

**Masa ciała:** kozy 35 – 50 kg, kozły 40 – 60 kg

### Użytkowanie: rasa ogólnoużytkowa

Koza rasy karpackiej jest dostosowana do trzymania w małych grupach po kilka sztuk, przy żywieniu opartym o pasze gospodarskie, dlatego doskonale nadaje się do gospodarstw ekologicznych i agroturystycznych, gdzie może stanowić dodatkową atrakcję dla wczasowiczów i turystów, a jej produkty: mleko i wyroby mleczne (twarogi), mogą być wykorzystane w gospodarstwie i być źródłem dodatkowych dochodów.



Instytut Zootechniki PIB opracował Program Ochrony Zasobów Genetycznych kozy karpackiej, który ma na celu utrwalenie cech genetycznych tej rasy kozy oraz zwiększenie populacji tej rasy w Polsce.

Program realizowany jest przez: hodowców, właścicieli stad kozy karpackiej na zasadzie dobrowolności, Polski Związek Owczarski i regionalne związki hodowców owiec i kóz, Instytut Zootechniki – PIB, realizujący i koordynujący zadania z zakresu ochrony zasobów genetycznych zwierząt gospodarskich, prowadzący księgi oraz badania naukowe.

Temat ten opracowano na podstawie broszury z 2018 roku oraz aktualnych, elektronicznych materiałów Instytutu Zootechniki w Krakowie. Foto: IZOO – PIB Kraków

**Foto: kozła - IZOO – PIB Kraków, pozostałe zdjęcia: Zdzisław Jakubanis**

Opracowanie: Zdzisław Jakubanis



# MATERIAŁY



## Swift syryjski (EE 44)

N: Syrischer Segler, F: Swift Syrien, A: Syrian Swift

**Pochodzenie:** Wywodzi się z Egiptu. W końcu lat 60-tych XX wieku sprowadzony został z Syrii do Niemiec.  
**Charakterystyka ogólna:** Gołąb średniej wielkości, o głębokiej postawie. Dzięki długim piórom wydaje się być bardzo długi.

**Głowa** gładka lub z czubkiem, szeroka, zaokrąglona, nieco podłużna, kark nieco wysunięty do tyłu (końska szyja).

**Oczy** od głębokiej czerwieni do pomarańczowych. Wokół źrenicy zielonokowaty pierścień. Kolor czerwony i pomarańczowy recesywny w stosunku do perłowego.  
**Brwi** od cielistych do czerwonych, gładkie, u gołębi starszych dopuszczalne nieco grubsze.

**Dziób** mocny, mniej niż średniej długości, tępo zakończony, górna i dolna część dzioba możliwie jednakowej grubości. Dziób i czoło w jednej linii, nieznaczny kąt jest dopuszczalny. Woskówki dobrze rozwinięte. u starszych gołębi dopuszczalne nieco grubsze.

**Szyja** mniej niż średniej długości, mocna, podgardle z małą żyłą.

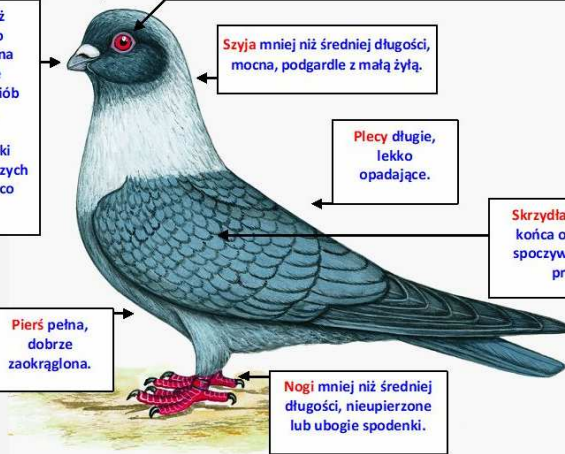
**Plecy** długie, lekko opadające.

**Skrzydła** długie, sięgające prawie końca ogona lub nawet dłuższe, spoczywające na ogonie, niezbyt przykrywające plecy.

**Pierś** pełna, dobrze zaokrąglona.

**Nogi** mniej niż średniej długości, nieupierzone lub ubogie spodenki.

**Ogon** długi, zwarty.



**Upierzenie:** długie, dobrze przylegające.

**Kolory i rysunek:** Czarny, biały, czerwony, żółty, niebieski z czarnymi pasami, niebieski z oblamowanymi piórami i pierścieniem na szyi, dominujący czerwony, dominujący żółty, niebieskoptowy, czerwonoptowy, niebieski grochowy, niebieskoptowy grochowy, czerwonoptowy grochowy, żółtopłowy grochowy, przydymiony niebieski (atlasowy), srebrzysty oraz plamiste: czarny, niebieski, czerwony i żółty.

Wszystkie kolory czyste (decydują o wysokiej punktacji), pasy przebiegające przez całą szerokość tarczy skrzydła i możliwie w równej odległości. Gołębie grochowe z równomiernym i ostrym rysunkiem. Gołębie niebieskie z oblamowanymi piórami i pierścieniem na szyi w niebieskoszarym tonie i ciemniejszym oblamowaniem, gołębie mogą być nieco ciemniejsze, srebrzyste z połyskującym pierścieniem na całej szerokości szyi, przy czym połyskująca srebrzystość nieco nachodzi na podstawową barwę. Dominujące czerwone i czerwonoptowe z lotkami i sterówkami nieco w popielatym odcieniu i bez pasa na ogonie, dominujące żółte i żółtopłowe z lotkami i sterówkami nieco w popielatym odcieniu i bez pasa na ogonie. Srokate z możliwie równomiernie rozłożonym rysunkiem.

**Duże wady:** Krótki korpus, wysoka postawa, podłużna lub kanciasta głowa, długi i cienki dziób, brak żyły, skrzydła stale noszone poniżej ogona, ubogie pokrycie pleców, luźne upierzenie, ubogie (wadliwe) kolory i rysunek.

**Dane do oceny:** Wygląd ogólny – głowa i dziób – budowa i długość korpusu – postawa – upierzenie – oczy i brwi – kolor i rysunek.

Obrączka  
numer 8  
I – 2013

Rys. Jean-Louis Friedel  
Grafika: MU

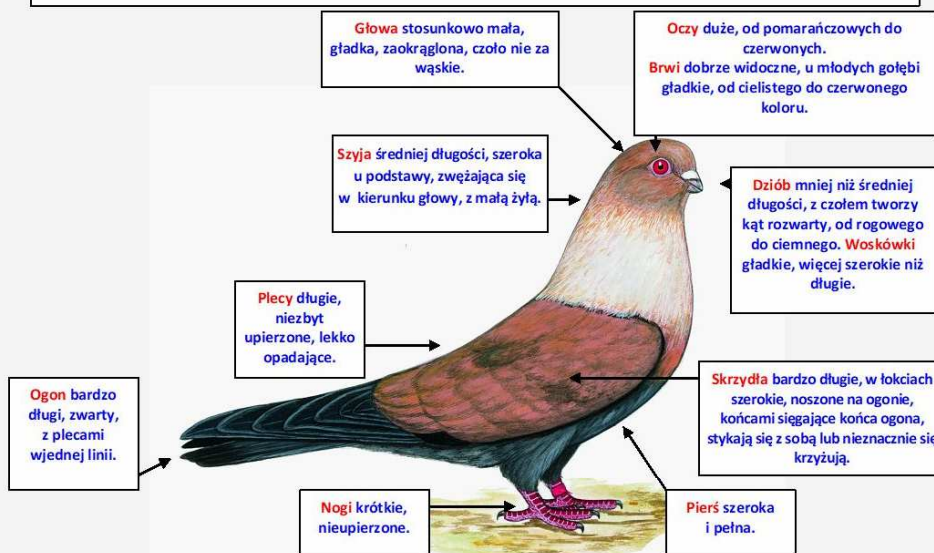


## Swift egipski (EE 43)

N: Ägyptischer Segler, F: Swift Egyptien, A: Egyptian Swift

**Pochodzenie:** Egipt. Bardzo stara rasa. Od 1862 roku swift egipski hodowany jest w Anglii, skąd został sprowadzony do Niemiec roku 1874.

**Charakterystyka ogólna:** Średniej wielkości, bardzo długi, o niskiej podstawie gołąb, z prawie okrągłą głową. Rozpiętość skrzydeł od 80 do 90 cm.



**Upierzenie:** długie, dobrze przylegające.

**Kolory i rysunek:** Niebieskożółty z pierścieniem na szyi (Gazagonti), czarny z pierścieniem na szyi (Ryani), wielobarwny, kity, złocistokawowy (dun), agatowy w kolorze czerwonym, agatowy w kolorze żółtym, deRoy.

**Niebieskożółte** z szerokim pierścieniem na szyi (Gazagonti) mają podstawowy kolor niebieski, w ciemniejszej tonacji, z mniej lub więcej brązowym nalotem, głowa i tarcze skrzydeł w tonacji harmonizującej z całym upierzeniem, z szerokim jasnym pierścieniem na szyi. Lotki z zewnątrz ciemne, wewnątrz mniej lub więcej jasne. Ogon ciemnoniebieski z ciemną wstęgą. Upierzenie pod podstawowym ciemne. Czarne z pierścieniem na szyi (Ryani) mają podstawowy kolor czarny oraz szeroki jasny pierścień na szyi, który w przedniej części szyi przetykany jest ciemnymi piórami. U samic pierścień ten nie jest tak wyraźny jak u samców. **Wielobarwne** mają żółtoczerwony kolor podstawowy na korpusie, który przetykany jest wielobarwnymi kreszczkami lub różnobarwnymi piórami. Lotki i rzędu i ogon jest kremowy, z białoczarnymi lub w kolorze migdałowym kreszczkami. **Kite (kanie)** są czarne z mocnym metalicznobrązowym połyskiem na szyi, piersi, łatkach i sterówkach. **Złocistokawowe (dun)** są barwy kawowej, równomiernie rozłożonej na całym korpusie z żółtym nalotem na piersi, sięgającym aż na brzuch. **Agatowe** są jednobarwne z mniej lub więcej białym piórami bez wyraźnie zarysowanego rysunku. Lotki i sterówki kolorowe z bielą wzdłuż stosin. **DeRoy** są złocistożółte, z piórami pstrykami lub z plamkami w kolorze mahoniowym.

**Duże wady:** Za krótka figura, wysoka postawa, długa lub kanciasta głowa, cienka szyja, brak żyły, skrzydła noszone pod ogonem, bardzo ubogie upierzenie pleców, za krótkie skrzydła, upierzone nogi, mocno ubogie kolory lub rysunek.

**Dane do oceny:** Wygląd ogólny – budowa korpusu i długość piór – głowa i dziób – postawa – oczy i brwi – kolor i rysunek.

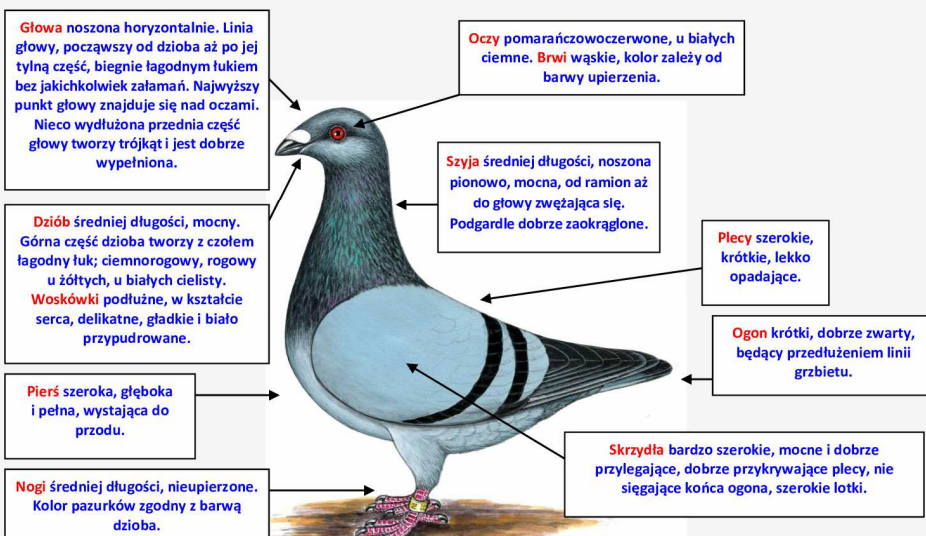
Obrączka  
numer 8  
I – 2004

Rys. Jean-Louis Friedel  
Grafika: MU

## HOLENDESKI LISTONOSZ WYSTAWOWY (EE 33)

N: Niederländische Schönheitsbrieftaube, F: Voyageur de beauté Néerlandais, A: Dutch Beauty Homer

Pochodzenie: Holandia. Charakterystyka ogólna: Gołąb średniej wielkości, mocny, o poziomej postawie.



**Upierzenie:** dobrze rozwinięte, gładko i mocno przylegające. **Kolory i rysunek:** Jednobarwne: biały, czarny, kawowy (dun), czerwony, żółty, niebieski bez pasów, niebieski z czarnymi pasami, niebieski grochowy, niebieski ciemno grochowy, niebieskopłowy bez pasów, niebieskopłowy z ciemnymi pasami, niebieskopłowy grochowy, niebieskopłowy ciemno grochowy, czerwony dominujący, czerwono-płowy z pasami i bez pasów, czerwono-płowy grochowy, czerwono-płowy ciemno grochowy, żółty dominujący, żółtopłowy z pasami i bez pasów, żółto-płowy grochowy, żółtopłowy ciemno grochowy, indygo grochowy, andaluzyjski. **Oszronione (szymle):** Niebieski z zarnymi pasami, niebiesko-płowy z ciemnymi pasami, czerwono-płowy z pasami, żółto-płowy z pasami. **Tygrysie:** Czarny. **Plamiste (szeki):** Czarny, kawowy (dun), czerwony, żółty, niebieski bez pasów, niebieski z czarnymi pasami, niebieski grochowy, niebieski ciemno grochowy, niebieskopłowy bez pasów, niebieskopłowy z ciemnymi pasami, niebieskopłowy grochowy, niebieskopłowy ciemno grochowy, czerwony dominujący, czerwono-płowy z pasami i bez pasów, żółty dominujący, żółtopłowy z pasami i bez pasów, żółtopłowy grochowy, żółtopłowy ciemno grochowy.

Wszystkie kolory jednobarwnych powinny być czyste i równo rozłożone. Kolor na całym korpusie, także na plecach, brzuchu i podudziach powinien być jednakowo intensywny. Pasy biegnące przez całe tarcze skrzydeł, wąskie, możliwie równoległe biegnące, intensywnie kolorowe. Grochowe z możliwie równym rysunkiem. Czerwone i żółte z genem dominującym powinny mieć głowę, szyję i pierś czerwoną lub żółtą, brzuch nieco jaśniejszy, lotki i ogon jaśniejszy, bez lub z pigmentem koloru podstawowego. Kawowy (dun) jako rozrzedzony kolor czarny, powinien być równomiernie rozłożony oraz więcej lub mniej brązowawy. Ciemno grochowe powinny mieć na skrzydłach możliwie równomierny rysunek, a pióra bez lub z oblamowaniem. U płowych kolor na tarczach powinien być jasny. Indygo z pasami mają podstawową barwę niebieską, lotki i sterówki rozjaśnione, ogon bez wstęgi, pasy na skrzydłach rdzawe. Andaluzyjskie mają czarno-niebieską głowę i szyję, pierś, brzuch i ogon nieco jaśniejsze. Pióra ciemnoniebieskie na tarczach skrzydeł czarno oblamowane, lotki czarną pigmentacją, niewiele rdzawego koloru dozwolone. U oszronionych pasy są bezwzględnie wymagane, a podstawowy kolor całego korpusu musi być pokryty jakby delikatną pleśnią. Tygrysie mają na czarnym podstawowym kolorze równo rozłożone białe piórka, lotki i sterówki jednolicie czarne. U plamistych kolor biały z pozostałymi kolorami powinien występować możliwie w stosunku 50 do 50 %. Dopuszczalny jest stosunek 30 do 70 %. Gołębie z pojedynczymi piórami białymi nie są uznawane za plamiste.

**Duże wady:** Długi lub wąski korpus, za wysoka postawa, opadająca linia pleców, za wąskie lub niewypełnione piersi, płaska głowa, odbiegająca od wzorca głowa, za krótki dziób, duże woskówki, wgniecenia między dziobem a czołem oraz dziobem a policzkami, żyła, żabot, ubogie kolory, u tygrysich białe lotki lub sterówki.

**Dane do oceny:** Ogólne wrażenie – figura i postawa – budowa głowy – oczy i brwi – kolor i rysunek.

Obrączka  
numer 9  
I – 2019

Rys. Jean-Louis Friedel  
Grafika: MU



## Budapeszteński krótkodzioby (EE 844)

N: Budapest Kurze, F: Culbutant de Budapest, A: Budapest Shortbeak

**Pochodzenie:** Budapeszt (Węgry)

**Charakterystyka ogólna:**

Mały i smukły gołąb, poruszający się z gracją, stąpający na końcach palców, o żywym temperamencie; przednia część korpusu dumnie podniesiona, tylna opadająca; o szerokiej, charakterystycznej głowie, w środku z zagłębionym ciemieniem; oczy wypukłe, z szerokimi brwiami, dziób krótki.

**Głowa** czoło szerokie i strome. Szerokość czoła i długość głowy są równe. Tylna część głowy węższa, wystaje ponad ciemie, z tyłu ostro opada. Biegająca od tyłu w kierunku dzioba linia głowy opada aż do zagłębienia w ciemieniu, po czym nieznacznie się wznosi. Głowa w okolicach oczu równo wypelniona.



**Oczy** duże, wypukłe, źrenice duże, tęczówka szarniebieska, delikatnie kropkowana (również u gołębi białych), u gąsek ciemne. Widoczna część gałki ocznej jest u bocianich, oszronionych i niebieskich z Budy szaroczarna.

**Brwi** szerokie, gładkie, napięte; u bocianich, oszronionych i niebieskich ciemnoniebieskoszare; u jednobarwnych, także niebieskich z Budy, białolotych i gąsek cytrynowożółte.

**Szyja** stosunkowo długa, smukła, podgardle dobrze zaokrąglone, z tyłu w górnej, trzeciej części lekko wygięta.

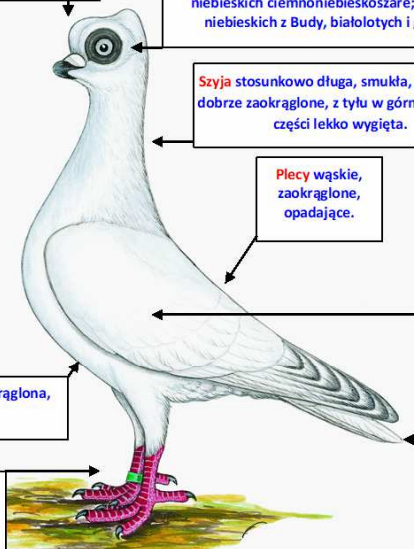
**Plecy** wąskie, zaokrąglone, opadające.

**Skrzydła** wąskie, nie za długie, zwarte, spoczywające na ogonie, przy łokciach nieco odstające.

**Dziób** osadzony pod kątem prostym do czoła, krótki, gruby, tępy, dobrze zamknięty, u bocianich, oszronionych oraz niebieskich z Budy czarny, u czarnych czarny lub koloru woskowego, u pozostałych jednobarwnych (także niebieskich), białolotych i gąsek woskowy.

**Pierś** nie za szeroka, zaokrąglona, podniesiona.

**Nogi** średniej długości, nieupierzone, pazurki u bocianich, oszronionych oraz niebieskich z Budy czarne, u jednobarwnych jasnorogowe, u białolotych i gąsek



**Upierzenie:** krótkie, gęste, dobrze okrywające korpus. **Skóra** u bocianich, oszronionych oraz niebieskich z Budy niebieskoczarna, u pozostałych odmian jasnoniebieskoszara.

**Kolory i rysunek:** **Jednobarwne:** białe, czarne, kawowe (dun), czerwone, żółte, niebieskie z czarnymi pasami, niebieskie grochowe, niebieskoptowe, niebieskoptowe grochowe, czerwonołpwe, żółtopłwe. **Białolote:** we wszystkich powyższych barwach. **Bocianie,** oszronione, niebieskie z Budy z czarnymi pasami oraz niebieskie grochowe. **Gąski:** czarne, niebieskie, czerwone, żółte, srebrzyste.

**Bocianie:** podstawowy kolor biały, lotki i rzędu z szaroczarным nalotem, ogon możliwie biały. **Oszronione:** podstawowy kolor jasnoniebieskoszary, skrzydła nieco jaśniejsze, nieco „zachmurzone”, z czarnymi pasami, dolna część korpusu biała, szyja zielonofioletowo lśniąca, z białymi końcami na piórach. **Niebieskie z Budy:** niebieskie, lecz nie za ciemne. **Jednobarwne:** wszystkie kolory nasycone i równomiernie rozłożone. **Białolote:** jak jednokolorowe, lecz z od 3 do 5 białych lotek i rzędu.

**Gąski:** biała jest głowa i śliniak, sięgający do połowy przedniej części szyi, skrzydła z lotkami, plecy, brzuch, podudzia. Kolorowe są: tył szyi możliwie dość wysoko, dolna część szyi z przodu, pierś, ramiona i ogon.

**Duże wady:** Duży korpus, głowa bez typowych kształtów; nierównomiernie wypukłe gałki oczne; mocno zaczerwienione oczy; wąskie lub czerwone brwi; jasne brwi u bocianich, oszronionych i niebieskich z Budy; za długi, cienki, szpiczasty, opuszczony dziób, niewłaściwy kolor dzioba; krótka, gruba szyja; opuszczone skrzydła, głęboka postawa, długie pióra.

**Dane do oceny:** Wygląd ogólny – budowa i proporcje głowy – oczy (wypukłość, kolor i brwi) – dziób (kształt i osadzenie) – korpus i forma – szyja – postawa – kolor i rysunek.

Obrączka  
numer 2  
IX – 2002

**Uwaga!** Nie należy kojarzyć z sobą budapeszteńskich krótkodziobych z polskimi krótkodziobymi.

Rys. Jean-Louis Friendel  
Grafika: MU

## WZORCE



### Szwajcarska biała

N: Schweizer Hühner; F: Poule suisse



#### Powstanie i historia rasy

Początek rasy kur, obecnie nazywaną szwajcarską (Schweitzer Hühner), sięga 1905 roku. W tym roku Alfred Weisse z Amriswil (Kanton turgawski, Szwajcaria) począł krzyżować z sobą różne rasy kur, przede wszystkim białe wajandoty z białymi orpingtonami, aby wyhodować rasę dostarczającą zarówno dobrej jakości mięsa i odpowiednio dużo jaj. Już w 1910 roku powstał klub białych szwajcarskich, który stworzył pierwszy dla nich wzorzec i postarał się o jego zatwierdzenie. Na terenie szwajcarskich kantonów niemieckojęzycznych z roku na rok przybywało hodowców białych szwajcarskich. Po II wojnie światowej, w wyniku industrializacji w rolnictwie, załamała się hodowla tej popularnej rasy. Jednak wraz z szerzeniem się nowej świadomości ekologicznej, pojawiło się wiele gospodarstw, w których uzyskiwanie jaj od kur hodowanych na wybiegach stało się priorytetem.

#### Charakterystyka ogólna

Białe szwajcarskie – patrząc z daleka – można pomylić z nowoczesnymi białymi kurami, trzymanymi głównie w celu produkcji jaj. Jednak białe szwajcarskie nie mają grzebieni stojących, jak u typowych ras nieśnych, lecz różyczkowy. Są kurami roslymi, dobrze zbudowanymi, zawsze o białym upierzeniu. Zarówno kury, jak i koguty są ufne i łatwo można je oswoić.

#### Charakterystyka użytkowości

Koguty ważą od 2,8 do 3,5 kg, kury od 2,4 do 2,8 kg.

Podstawowymi celami hodowlanymi są: szybki przyrost wagi i dobra nieśność. Są ptakami o podwójnym przeznaczeniu. Koguty nadają się do tuczenia, a kury znane są jako dobre nioski. Znoszą w ciągu roku od 170 do 200 jaj, o minimalnej wadze 55 gra-

mów. Jaja są koloru kremowego, ale czasami mają jasnioletowy połysk z białymi kropkami.

### Cechy rasowości koguta

<b>Głowa:</b>	średniej wielkości, wąska i wydłużona.
<b>Grzebień:</b>	czerwony, różyczkowy, dobrze uperlony; kolec mocny, równoległy do szyi, ale nie dotykający jej.
<b>Policzki:</b>	gładkie, delikatne i czerwone. Ponad zausznicami, wokół uszu mała plamka białych, bardzo delikatnych piórek.
<b>Zausznice:</b>	czerwone, owalne i średniej wielkości.
<b>Dzwonki</b>	długie, lekko pofałdowane.
<b>Oczy:</b>	od czerwonych do pomarańczowych.
<b>Dziób:</b>	krótki, mocny, jasnorogowy.
<b>Tułów:</b>	średniej wielkości, dość długi i głęboki
<b>Szyja:</b>	średniej długości, z pełną grzywą.
<b>Pierś:</b>	szeroka, pełna i głęboka.
<b>Grzbiet:</b>	w ramionach szeroki; długi, szeroki i prosty; siodło bogate w pióra.
<b>Skrzydła:</b>	średniej długości, dobrze przylegające i zamknięte.
<b>Ogon:</b>	lekko uniesiony i zwarty; dobrze zaokrąglony, długie i zaokrąglone główne sierpówki i liczne drugie sterówki.
<b>Podudzia:</b>	wyraźnie widoczne, dobrze umięśnione.
<b>Skoki:</b>	średniej grubości, nieupierzone, w kolorze od bardzo jasnego do jasnorogowego, ewentualnie z czerwonymi paskami poprzecznymi.
<b>Palce:</b>	szeroko rozstawione.
<b>Upierzenie:</b>	ściśle przylegające i miękkie, z bogatym puchem.

### Cechy rasowości kury

Kura w budowie podobna do koguta, z wyjątkiem cech właściwych dla kury. Krótki grzbiet, niezbyt głęboką postawę zalicza się do wad.

### Odmiany barwne

Biała.

### Duże wady

**W**aga mniejsza od minimalnej, krótki, słaby korpus, niezbyt długie dzwonki u koguta, mało uperlony grzebień, kolec noszony poziomo lub dotykający szyi, długi i ciemny dziób, skoki koloru łupkowego, słabe upierzenie i z wyraźnie żółtym nalotem, szablon kształtne sierpówki.

**Obrączki: kogut – 20 mm, kura – 18 mm**



[www.prospecierara.ch/tiere/rassenportraits/gefluegelportraits/schweizerhuhn.html](http://www.prospecierara.ch/tiere/rassenportraits/gefluegelportraits/schweizerhuhn.html)



## Strumska

BG: Струмска кокошка, GB: Struma (chicken)



źródło: <http://www.aviculture-europe.nl/nummers/15E03A17.pdf>

Wzorzec opracowany przez komisję w składzie: Kalin Kostov, Sergi Sergiev, Todor Kolev, Vladislav Mirchev, Zdravko Dimitrov.

### Pochodzenie

Bułgaria

Kura strumska jest jedną z najstarszych ras kur hodowanych na terenie Bułgarii. Można ją uznać za starą rasę o typowych cechach, ale zanim osiągnęła dzisiejszy pokrój, prze-

szła wiele etapów doboru i ukierunkowanej selekcji, znajdując miejsce wśród współczesnych ras kur ozdobnych. Pochodzenie i historia rasy nie są znane, prawie nie ma dokumentów i zdjęć opowiadających o jej powstaniu i wyglądzie. Pierwszymi dowodami na jej istnienie są historie dawnych hodowców z lat 30-tych i 40-tych XX wieku. Niestety, do końca XX wieku nie podjęto żadnych prób zachowania i uznania rasy. Ale przez lata, dla ich cech użytkowych, mieszkańcom wsi udało się utrzymać ptaki tego typu, ale o różnym pokroju, po prostu ptaki, które mają: czub, dużą brodę i (zwykle niewystarczająco wyraźne) łapcie. Pod koniec XX i na początku XXI wieku miały miejsce pierwsze próby doboru i selekcji ptaków, aż do uzyskania dzisiejszego typu. Dzięki ukierunkowanej selekcji hodowcom udało się stworzyć rasę, z której może być dumna cała Bułgaria.

Można śmiało powiedzieć, że kura strumska jest wyjątkowa dzięki swoim cechom pokroju i ubarwieniu. Istnieje ponad 15 odmian barwnych: trójbarwna, biała, czarna, czarno-biała srokata, czerwona pstra, żółta pstra, niebieska, niebiesko-biała srokata, jastrzębiata, złocistoszyja, srebrzistoszyja, biało-czarna gronostajowa i inne. Na przestrzeni lat rasa ta była w różnych częściach kraju określana różnymi nazwami, np.: kura góraska, kura bycza, kura czubata, kura pirińska (bańska) itp.

Komisja standaryzacyjna zebrała się w 2012 roku, aby zatwierdzić wzorzec rasy i – na cześć starych hodowców z południowo-zachodniej Bułgarii – nadała jej nazwę „kura strumska”. W tym samym roku na wystawie w mieście Pernik zostało oficjalnie zaprezentowanych 25 ptaków w różnych ubarwieniach.

Jeden z bardziej oddanych hodowców rasy mówi o doborze i selekcji ptaków: „jako młody człowiek podróżowałem po całej Bułgarii, aby zbierać ptaki, ale wtedy prawie nie było ptaków, które wyglądałyby jak te dzisiaj... Słyszałem o dobrych ptakach, trzymany w regionie Pirynu (pasmo górskie), ale kiedy pojechałem na wycieczkę, rozczarowałem się... Z ptaków, które w ogóle tam znalazłem, ledwo wybrałem dwa i te były dość przeciętne.

Kury, które tam trzymano generalnie były: z czubami średniej wielkości, ich brody były małe i rzadkie, a kogutom ich nawet brakowało, dlatego – patrząc z boku – oczy były w pełni widoczne, łapcie nie dłuższe niż 3-4 centymetry, nie wspominając o tym, że były ptaki, które nie miały: jedne czubów, inne bród, trzecie łapci. Wtedy mężczyzna w wieku około 70 – 80 lat, który na nie patrzył, powiedział mi, że tego typu kury widywano w tej okolicy, ale było to jakieś 30 – 40 lat temu, a teraz jest inaczej. Na przestrzeni lat rasa przeszła wiele zmian, aby osiągnąć swój obecny wygląd. Słyszałem wiele rad, jak je „ulepszyć”, ale pracowałem tylko z naszymi kurami i kogutami, bez udziału innych, obcych ras, a wynik sprawił mi wielką przyjemność; już kilka lat temu te punkty, które były zapisane we wzorcu kury strumskiej i nie tylko, stały się rzeczywistością”.

## Wzorzec

### Pochodzenie

Powstał w Bułgarii w drugiej połowie XX wieku.



## Cel hodowli

Zachowanie typowych cech tej ozdobnej rasy kur, przy nieśności rocznej 130-150 jaj o żółtobrazowej skorupie i minimalnej masie 50 gramów.

## Charakterystyka ogólna

Bardzo łagodna i przyjazna rasa ozdobna; ptaki o średnio wyprostowanej postawie, dobrze rozwiniętym czubie, brodzie i łapciach.

## Cechy rasowości koguta

<b>Głowa:</b>	szeroka, z półkulistą wypukłością czaszki, służącą za podstawę czuba.
<b>Czub:</b>	duży, gęsty, utworzony z szerokich, długich i mocnych piór.
<b>Dziób:</b>	średniej długości, mocny, o kolorze zależnym od ubarwienia.
<b>Grzebień:</b>	pojedynczy, mały, najlepiej z blaszką schowaną w czubie (miniatura 4 – 6 ząbków grzebienia).- różyczkowy: średniej wielkości, zwarty, drobno uperlony, skierowany ku tyłowi, do karku, schowany w czubie. <u>Niepożądane cechy:</u> zbyt duży, grubej struktury, podniesiony lub z kolcem.
<b>Oczy:</b>	bystre spojrzenie, kolor tęczówki w zależności od ubarwienia.
<b>Policzki:</b>	czerwone, dobrze zakryte brodą i bokobrodami.
<b>Zausznice:</b>	małe, zakryte brodą, ich kolor nie ma znaczenia.
<b>Dzwonki:</b>	małe, najlepiej zakryte brodą.
<b>Broda:</b>	dobrze rozwinięta, duża, opadająca na szyję.
<b>Szyja:</b>	średniej długości, dobrze upierzona, grzywa zakrywa część ramion i grzbietu.
<b>Tułów:</b>	masywny, lekko zaokrąglony, na planie prostokąta, noszony prawie poziomo, lekko uniesiony u koguta.
<b>Grzbiet:</b>	szeroki, średniej długości, lekko opadający ku tyłowi.
<b>Siodło:</b>	szerokie, dobrze upierzone.
<b>Ogon:</b>	średniej wielkości, szeroki u nasady, stosunkowo wysoko noszony, z umiarkowaniem długimi półkolistymi sierpówkami.
<b>Pierś:</b>	szeroka, zaokrąglona, bardzo dobrze rozwinięta, u koguta noszona wyżej.
<b>Brzuch:</b>	dobrze rozwinięty, obszerny (u miniaturowej - niezbyt szeroki, schowany za skrzydłami).
<b>Skrzydła:</b>	krótkie, zagięte do wewnątrz, ściśle przylegające do tułowia, noszone lekko opuszczone.
<b>Podudzia:</b>	krótkie, bogato upierzone, z „sępimi piórami”.
<b>Skoki:</b>	średniej długości, mocne, bogato upierzone, o kolorze odpowiadającym

**Palce:**

jącym ubarwieniu.

**Upierzenie:**

cztery; zewnętrzny i środkowy upierzone.

bogate, miękkie, dobrze przylegające.

### Cechy rasowości kury

Ma bardziej zaokrągloną sylwetkę niż kogut, z bardziej rozwiniętą tylną częścią ciała. Upierzenie ma więcej podpuszenia, co daje większą objętość - szczególnie w tylnej części ciała. Ogon średniej wielkości, szeroki u nasady i noszony niżej niż u koguta, linia grzbietu i poduszki płynnie przechodzi w ogon. Czub duży, kulisty i zwarty. Grzebień mały pojedynczy lub różyczkowy, najlepiej całkowicie schowany w czubie. Dzwonki małe, najlepiej zakryte brodą. Broda dobrze rozwinięta, prawie całkowicie zakrywa policzki.

**Poważne błędy cech rasowości (u obu płci):** za szeroki lub za wąski tułów, brak lub słabo rozwinięty czub, brak lub słabo rozwinięta broda, brak lub słabo rozwinięte łapcie, brak „sępich piór”, zbyt duży grzebień, zbyt nisko noszone skrzydła, za duży ogon u koguta.

### Odmiany barwne (opisy autorów wzorca)

#### Trójbarwna – porcelanowa

Żółtoczerwona barwa na całym ciele, każde pióro ma na końcu czarną plamkę z małą białą bezkształtną plamką, grzywa i siodło koguta są ciemniejsze, co daje mniej wyraźny wzór na piórach. Pióra ogona powinny być w barwie głównej ze wzorem. Oczy żółtopomarańczowe, dziób jasny, ciemny u nasady, skoki jasnorogowe do żółtych.

Niepożądane cechy: całkowicie biała głowa, przewaga białych piór w ogonie, czarna pierś u kury.

#### Czarno-biała (srokata)

Główna barwa upierzenia jest czarna z zielonkawym metalicznym połyskiem, każde pióro ma na końcu małą, białą, bezkształtną plamkę, dozwolone są całkowicie czarne pióra i białe lotki (maksymalnie trzy białe pióra na jednym skrzydle - u miniaturowej); sierpówki i sterówki czarne z białymi plamkami (dopuszczalne do sześciu całkowicie białych piór - miniaturowa). U kur na całym ciele plamki na końcach piór. Oczy są żółtopomarańczowe, dziób jasny, ciemny u nasady, skoki żółtobiałe.

Niepożądane cechy: u koguta czerwone lub żółte pióra, (więcej niż trzy białe lotki – u miniaturowej), czysto biały ogon. U kury - zbyt jasna szyja, jasne upierzenie tylnych partii, fioletowy lub brązowy połysk piór.

#### Niebiesko-biała (srokata)

Główna barwa upierzenia jest niebieska, każde pióro ma na końcu białą bezkształtną plamkę, dopuszcza się całkowicie niebieskie pióra; sierpówki i sterówki są niebieskie z białymi plamkami, wszystkie pióra ogona niebieskie są dozwolone. U kur na całym

ciele plamki na końcach piór. Oczy są żółtopomarańczowe, dziób jasny, ciemny u podstawy, skoki żółtobiałe.

Niepożądane cechy: u kogutów czerwone lub żółte pióra, czysto białe sierpówki lub sterówki. U kury zbyt jasna szyja, jasne upierzenie tylnych partii, fioletowy lub brązowy połysk piór.

#### **Kukułcza – jastrzębiata**

Główna barwa czarna z szaroniebieskimi paskami, dopuszczalny jest niewielki dodatek bieli. Oczy żółtopomarańczowe, dziób jasny, ciemny u nasady, skoki żółtobiałe.

Niepożądane cechy: nadmiar bieli w upierzeniu.

**Masa ciała:** kogut – od 3,2 do 3,8 kg; kura – od 2,8 do 3,2 kg.

**Rozmiar obrączki:** kogut 24; kura 22.

## **Strumska miniaturowa**

### **Pochodzenie**

Strumska miniaturowa została wyselekcjonowana w Bułgarii pod koniec XX i na początku XXI wieku.

**Masa ciała:** kogut od 0,8 do 0,9 kg, kura od 0,6 do 0,7 kg.

**Rozmiar obrączki:** kogut 16; kura 15.

**Dla strumskiej miniaturowej uznano również odmiany barwne:**

#### **Paskowana – pręgowana**

Główna barwa szaro-niebieska, z jaśniejszymi szaro-niebieskimi paskami, dopuszczalna jest niewielka domieszka bieli. Oczy żółtopomarańczowe, dziób jasny, ciemny u podstawy, skoki żółtobiałe.

Niepożądane cechy: nadmiar bieli w upierzeniu.

#### **Żółto-czerwono-biała – żółta/czerwona pstra**

Główna barwa żółto-czerwona, przy czym większość piór ma białe plamki; są ptaki o (prawie) białym upierzeniu, które mają większość piór z ciemnożółto-czerwoną plamką. U kur wzór jest równomiernie rozłożony, u kogutów wzór jest wyraźny na piersi i grzbiecie, u kogutów szyja i ogon są przeważnie białe.

Niepożądane cechy: zbyt białe części ciała, obecność czarnych i zbyt ciemnych piór w upierzeniu.

#### **Czerwona.**

Barwa czerwona na całym ciele, u kogutów grzbiet, siodło i skrzydła są ciemniejsze, u obu płci dopuszczalna jest obecność barwy czarnej i niebieskiej na szyi i w ogonie.

Niepożądane cechy: nadmiar czerni na szyi i w ogonie u kur, obecność białych piór w upierzeniu, zbyt różne odcienie ubarwienia u kur.

**Spotykane są również inne odmiany barwne w rasie, niewymienione we wzorcu.**

## Ocena wystawowa

Ocenię podlega budowa i wygląd ogólny. Szczególną uwagę przywiązuje się do czuba, jego szerokości, osadzenia i kształtu, gęstości brody, wielkości łapci.

**Kolejność oceny:** głowa, szyja, tułów, skrzydła, ogon, nogi. Długość szyi, ogona i nóg powinna być zgodna z ogólną wielkością (proporcjonalna). Ciężki tułów czy długie nogi są niepożądane. Uda i podudzia powinny być mniej więcej tej samej długości, z "sępi-mi piórami".

Skrzydła przylegające. (Powinny być noszone równolegle do linii grzbietu, na końcach lekko wygięte do środka – miniaturowa). Grzebień i zausznicie stosunkowo małe. Ogon średniej wielkości, szeroki u nasady, noszony wysoko (pod kątem ostrym względem linii grzbietu), z umiarkowanie długimi, półkoliście wygiętymi sierpówkami.

Tłumaczenie i opracowanie: Małgorzata Zduńczyk

Na podstawie:

[http://pticevad.ucoz.club/index/strumska\\_kokoshka/0-114](http://pticevad.ucoz.club/index/strumska_kokoshka/0-114)

<http://www.aviculture-europe.nl/nummers/12E06A07.pdf>

# Z HISTORII GOŁĘBIARSTWA



Józef Stoch

## Polski szek

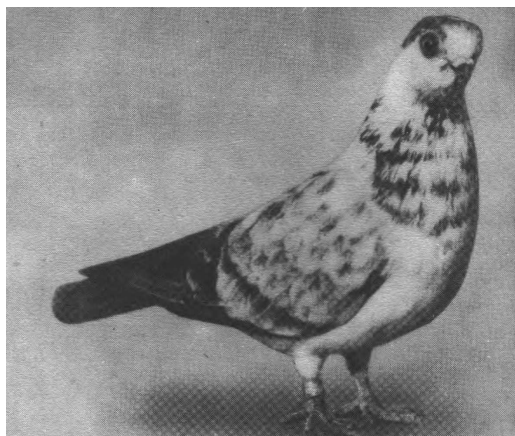
W polskim piśmiennictwie fachowym nie ma zbyt wielu informacji o tym gołębiu. Właściwie tylko dr B. Obfidowicz w swej książce pt. „Polskie gołębie rasowe i ich chów” postarał się o podanie opisu lwowskich szeków. Od tej pory inni autorzy ograniczali się w zasadzie do podawania wiadomości o szekach w oparciu o publikacje B. Obfidowicza. W zagranicznej literaturze można znaleźć wzmianki o naszych szekach tylko w niektórych książkach czechosłowackich. Łatwo zrozumieć, dlaczego te gołębie mimo swej piękności są tak mało znane, jeśli już w 1906 r. E. A. Terlecki pisząc o szekach podaje, że gołąb ten obecnie prawie wyginął. Tę informację o naszych szekach można obecnie powtórzyć w niezmienionej formie.

Stwierdzenie podobne może być jednak słuszne tylko w odniesieniu do szeków ciemnych i wywrotnych, a więc do dwóch najstarszych odmian barwnych polskich szeków, które były opisywane już na początku obecnego stulecia. Potem powstały bowiem dalsze odmiany naszych szeków, jak pragierzy i motylkowe, a te są na ogół liczniejsze i dość szeroko w Polsce znane.

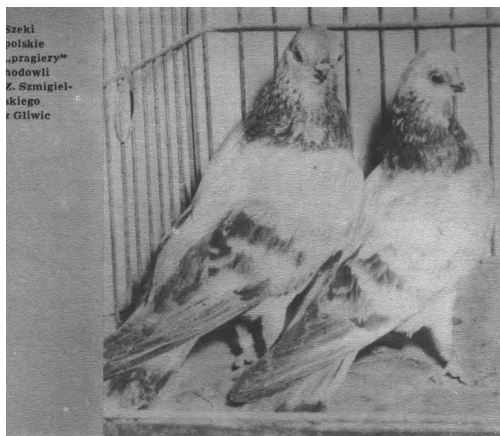
Mimo że część hodowców gołębi nie przywykła jeszcze do traktowania pragierów i szeków motylkowych jako odmian polskich szeków, a niektórzy hodowcy uważają nawet tego rodzaju zaszeregowanie tych gołębi za sprawę kontrowersyjną, uznanie

jednak tych odmian należy przyjąć za sprawę przesądzoną i jak najbardziej uzasadnioną.

Trudności i opory przy uznaniu pragierów i szeków motylkowych za dalsze odmiany szeka polskiego tkwią w błędnej interpretacji nazewnictwa tych gołębi oraz w braku dokładnego rozeznania różnic pokrojowych, jakie istotnie zachodzą pomiędzy polskimi a budapeszteńskimi i praskimi krótkodziobymi gołębiami. Jak bardzo nasz „pragier” niepodobny jest do gołębia praskiego krótkodziobego, przekonać się można najlepiej przy bezpośrednim porównaniu ze sobą tych dwóch gołębi. Wspomniane różnice ilustrują zamieszczone zdjęcia, z których jedno przedstawia wybitnie rasowego gołębia praskiego krótkodziobego (odmiana niebiesko-siwa z pasami), a drugie – dwa polskie szeki odmiany „pragier”. Wystarczy zresztą uważne przeczytanie wzorców dla zorientowania się, że między tymi gołębiami występują dość istotne różnice, jeśli chodzi o budowę, wielkość, ukształtowanie głowy i dzioba itp. Nazwanie naszego gołębia „pragierem” wskazuje jakoby na praskie pochodzenie tej odmiany naszych szeków. Niektórzy polscy hodowcy są jednak zdania, że to „praskie” pochodzenie nie jest wcale takie pewne, a nawet jest ono bardzo wątpliwe, gdyż nazwa naszego gołębia — zrodzona gwarowo — nawiązywać miała tylko do podobnego umaszczenia tych gołębi. Różny wygląd szeka polskiego i praskiego krótkodziobego był powodem, że już przed wojną hodowcy lwowscy nazywali polską odmianę szeków „lwowskimi pragierami” i nazwa ta podkreślała odrębność rasową tych gołębi.



Praski krótkodzioby



Pragierzy

Nieco bardziej skomplikowanie przedstawia się sprawa z inną odmianą naszych szeków, z szekami motylkowymi. Podobieństwo naszych gołębi do gołębi budapeszteńskich krótkodziobych jest na pierwszy rzut oka bardzo duże, bo też i pokrewieństwo ich jest bliskie i wzorce bardzo do siebie podobne. Dopiero doświadczenie hodowlane pozwala dostrzec różnice między tymi gołębiami. Sprawa odrębności rasowej naszych szeków wyłoniła się i wyjaśniła zupełnie przypadkowo dopiero kilka lat temu, kiedy to hodowcy polscy — w celu odświeżenia krwi i poprawy różnorodności rasowości naszych szeków — sprowadzili najlepsze wzorcowe szeki budapeszteńskie. Potomstwo zrodzone z tych krzyżówek daleko odbiegało w wyglądzie od swych rodziców i od wzorca.



Nastąpiła wyraźna regresja ujawniająca się w licznych cechach niepożądanych i wstecznych; większość młodych gołębi miała dzioby niemal średniej długości, wyraźnie wąskie czoło, bardziej wydłużoną budowę itp. Hodowcy mówią w takim przypadku o tzw. „niezgodności krwi”, ale tu nie o to chodzi.

W ten sposób ujawniono, że szeki budapeszteńskie i polskie, mimo podobnego wyglądu zewnętrznego, są genetycznie odmienne, że nie te same były drogi poszukiwań i rozwiązań genetycznych, w hodowli tych gołębi. Polski szek motylkowy i szek budapeszteński to jednak nie jest jedno i to samo.

Najbardziej typowymi odmianami polskich szeków są szeki ciemne i wywrotne. Umaszczenie i ogólny wygląd ich wskazują niewątpliwie, że powstały one w wyniku krzyżówek dokonanych między szekami budapeszteńskimi a polskimi maściuchami i – być może – jeszcze jakimiś lokalnymi rasami gołębi hodowanych we Lwowie. Na udział maściuchów w wytworzeniu polskich szeków wskazuje umaszczenie tych ostatnich i przekazana szekom wywrotnym właściwość koziółkowania w czasie lotu. Poza tym jednak w budowie i szczegółach rasowości polskie szeki bardziej przypominają szeka węgierskiego.

Odmiany polskich szeków różnią się między sobą tylko umaszczeniem. Wszystkie one nieźle latają, przy czym tylko szeki wywrotne cechuje skłonność do koziółkowania. Nasze szeki różnią się też od gołębi węgierskich wieloma szczegółami, głównie jeśli chodzi o dziób, głowę, nogi i postawę. Budowa dzioba i jego osadzenie są u szeka polskiego bardzo podobne do węgierskiego, szerokość podstawy dzioba i szerokość otworu gębowego są jednak u szeka polskiego nieco większe, na skutek czego jego dziób wydaje się nieco grubszy, mocniejszy i krótszy. Poszczególne elementy w ukształtowaniu czaszki, u gołębi tych są również prawie identyczne, ale w całości głowa szeka polskiego ma nieco łagodniejszą formę kostkową; różnica ta jest nieznaczna, ale wyraźnie wyczuwalna. Szeki węgierskie stoją na nieco dłuższych i bardzo wyprostowanych nogach, wskutek czego ich postawa jest wyższa niż u szeków polskich, tym bardziej, że nie tylko stąpają one, ale często również stoją uniesione na palcach nóg. Gdy u szeka węgierskiego obowiązuje bardzo wyraźnie czarny dziób i czarna brew, to u naszych szeków dziób i brew są najwyżej ciemnoszare. Upstrzenie barwnymi piórkami głowy i szyi jest u węgierskich gołębi uważane za błąd, u naszych szeków natomiast nie jest błędem i raczej należy dążyć do tego, aby pstrokatość była jeszcze silniejsza, gdyż w ten sposób rozgraniczenie odmiany polskiej od węgierskiej będzie wyraźniejsze oraz bardziej dostosowane do nazwy.

O ile nazwa „szek” wiąże się w pewnym sensie z umaszczeniem szeków ciemnych i wywrotnych, a także pragierów, to w przypadku umaszczenia szeków motylkowych o czysto białym upierzeniu i tylko czarno znaczonych końcach skrzydeł i ogona, nazwa „szek” nie jest trafna. Dawna nazwa „pstrywki” (używana także dzisiaj niekiedy w niekształconej formie „strywki”), wywodząca się od pstrego ubarwienia występującego na głowie i szyi gołębi tej rasy, jest chyba trafniejsza, choć żadnej z tych nazw za istotnie słuszną uznać nie można. Termin „pstrywek” czy też „szek”. odnoszący się normalnie do rodzaju umaszczenia ptaka, stał się u nas w Polsce terminem związanym z pew-

ną ściśle określoną rasą i typem gołębia krótkodziobego. Świadczy o tym stosowanie u nas nazwy „szek” w odniesieniu do gołębi budapeszteńskich krótkodziobych, które w żadnym przypadku nie są szekami, gdyż nie mają ich umaszczenia. To samo dotyczy i polskich szeków motylkowych, które są wprawdzie odmianą szeka polskiego, ale w zasadzie pozbawioną szekowatości w rysunku upierzenia, a więc również nie są szekami. Dlatego dopracowanie odmienności rasowej polskich szeków motylkowych wymaga między innymi zwrócenia większej uwagi na umaszczenie tych gołębi, na ich wyraźne pstry rysunek w ubarwieniu piór na głowie i szyi; wtedy w pewnym stopniu i one będą szekami .

Hodowla szeków polskich należy do bardzo trudnych, gdyż wymaga dużego doświadczenia hodowlanego oraz dużej cierpliwości, wytrwałości i stałej opieki ze strony hodowcy. Pracę hodowlaną utrudnia fakt, że dobry materiał hodowlany gołębi tej rasy jest rzadko spotykany (szczególnie jeśli chodzi o szeki ciemne i wywrotne).

## Wzorzec

**Głowa.** Słabo umięśniona, o kostkowym ukształtowaniu, a więc o szerokim i stromo opadającym czole, o stromo opadającej linii tyłu głowy oraz o wyraźnie zarysowanych liniach bocznych czaszki. Układ kostny czaszki charakteryzują trzy wyraźne uwypuklenia („guzy”), które powinny być możliwie szeroko i w równej od siebie odległości usytuowane. Guz potyliczny powinien być szczególnie wyraźnie uwypuklony, a przy tym zwężony i ładnie z tyłu zaokrąglony. W partii ciemieniowej głowa jest lekko zakłęśnięta. Wszystkie odmiany polskich szeków są gładkogłowe.

**Dziób.** U podstawy szeroki, wstawiony poziomo w głowę, krótki, klinowy, tępo zakończony. Szczęki równomiernie rozwinięte, dobrze zwarte. Barwa dzioba uzależniona od barwy upierzenia ptaka – u szeków ciemnych dziób czarny, u szeków wywrotnych jasno- lub ciemnorogowy (u czerwonych i żółtych jasny, u czarnych i niebieskich ciemny), u pragierów jest ciemnorogowy, u motylkowych szaroczarny lub ciemnorogowy. Brodawki nosowe – drobne, delikatne, dobrze przylegające, białe „przypudrowane”.

**Oko.** Gałka oczna duża, na zewnątrz dobrze widoczna, tęcząwka barwy perłowej lub mlecznobiałej, o odcieniu niebieskawym; źrenica mała.

**Brew.** Szeroka, dwu- lub trzyczęściowa, delikatna, drobnoziarnista, dobrze przylegająca i równymi pierścieniami obwodząca oko, barwy od szarocielistej, do ciemnoszarej, w zależności od rodzaju umaszczenia ptaka.

**Szyja.** Umiarkowanie krótka, u podstawy szeroka, ku górze . harmonijnie się zwężająca, zaokrąglona, prosto noszona, o ładnie wyciętym i zaokrąglonym gardle.

**Pierś.** Umiarkowanie szeroka, zaokrąglona, wysunięta lekko do przodu.

**Grzbiet.** Krótki, w ramionach umiarkowanie szeroki; linia grzbietu lekko opadająca.

**Skrzydła.** Przylegające do tułowia, ramiona wysunięte lekko do przodu, końce lotek nit sięgają końca ogona; lotki spoczywają swobodnie na ogonie po jego bokach.

**Ogon.** Zwarty, krótki, nieco ukośnie opadający.

**Nogi.** Drobnej budowy, dość niskie, uda częściowo schowane w piórach podbrzusza, jaskrawoczerwone; barwa pazurków zgodna z barwą dzioba.

### **Barwa i rysunek**

**Szeki ciemne.** Upierzenie głowy i szyi pstre, białoczarne; pierś, brzuch, podbrzusze, grzbiet, skrzydła i ogon o jednolitej barwie czarnej, która powinna być intensywna o metalicznym połysku.

**Szeki wywrotne.** Pokrywy skrzydeł i lotki o jednolitej barwie czarnej, czerwonej, żółtej lub niebieskiej; pozostałe upierzenie, łącznie ze sterówkami w ogonie – pstre, przy czym rozmieszczenie barwnych piór na białym tle powinno być możliwie równomierne.

**Szeki „pragieri”.** Barwa pstra białoszarusiowa występuje na całym upierzeniu, łącznie z pokrywami skrzydeł. Na skrzydłach zarysowane konturowo i niezbyt wyraźnie dwa ciemnoszare pasy; podobnej barwy ciemna wstęga przebiega w poprzek przy zakończeniu ogona. Na szyi i piersi pióra powinny mieć metaliczny połysk.

**Szeki motylkowe.** Podstawowa barwa upierzenia – biała; na głowie, szyi i częściowo na piersi gołębia występują dość liczne drobne barwne piórka szaroniebieskawozielone, o metalicznym połysku. Końce lotek i sterówek mają oblamowanie szaroczarne

**Budowa, postawa, figura.** Budowa drobna, delikatna, umiarkowanie smukła i zwarta; sylwetka mała, o pięknie zachowanych proporcjach i dumnej postawie. Upierzenie dość dobrze przylegające do ciała. W afekcie gołąb winien stąpać na koniuszkach palców, spojrzenie żywe, figura pełna zalotności.

### **Duże błędy**

Wąskie, niskie i o ukośnie opadającej linii czoło. Wypełnione i lekko uwypuklone ciemię. Niedostatecznie dobrze rozwinięty guz potyliczny. Uchylony w dół dziób, wyraźna szpara między złożonymi szczękami, silna deformacja szczęk; poza tym dziób niedostatecznie krótki, za cienki i spiczasto zakończony. Duża ilość krwawych żyłek na tęczęwce oka, tęczęwka innej barwy niż perłowa czy mleczna. Pojedyncza brew. Długa lub za cienka szyja. Pierś wąska, schowana między ramionami skrzydeł. Wydłużony grzbiet. Obwisłe noszone skrzydła. Wysokie nogi, opierzone skoki i palce. Żle przylegające, wyraźnie nastroszone pióra na grzbiecie lub grzywiasta szyja. Wydłużona i za smukła budowa; sylwetka na wysokich nogach, o długiej szyi, nisko noszone piersi. W zakresie umaszczenia za duży błąd uważa się zupełny brak pstrego rysunku na szyi i głowie.



## KĄCIK FILATELISTYCZNY



**Poczta Serbii** wprowadziła do obiegu pocztowego w 2010 roku znaczki pocztowe w postaci bloczka znaczków oraz koperty pierwszego dnia obiegu. Znaczki prezentują miejską faunę Serbii. Znaczki w bloczku przedstawiają ptaki Serbii, od lewej: wróbla domowego, kopciuszka, gołębia domowego oraz sikorę bogatkę. Koperty pierwszego dnia obiegu przedstawiają na zamieszczonych znaczkach wyżej wymienione ptaki.

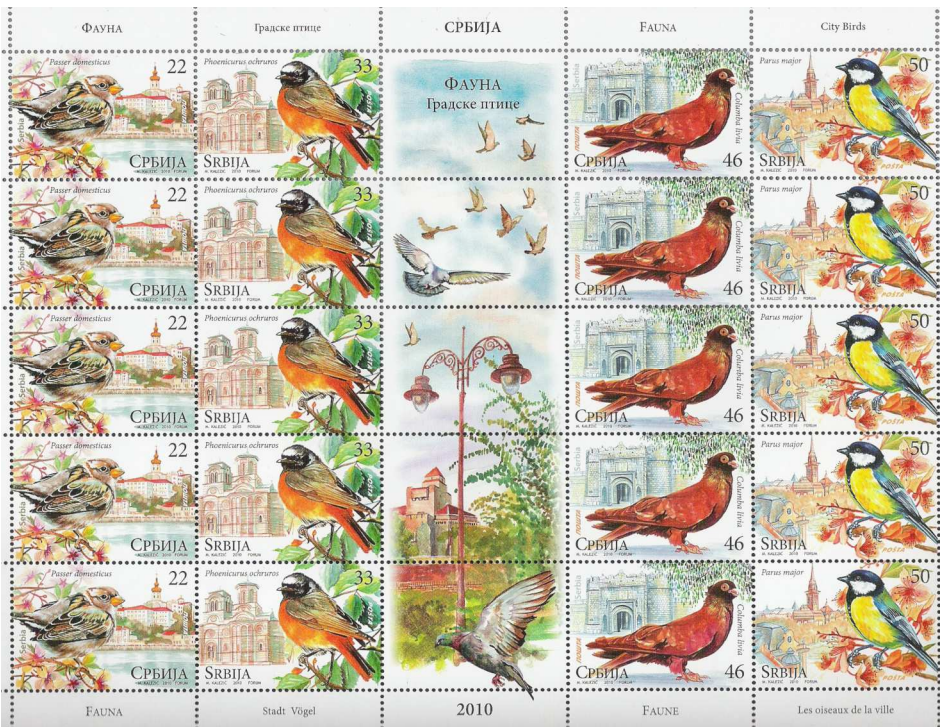


ФАУНА - Градске птице  
СРБИЈА



FAUNA - Gradske ptice  
SRBIJA





Urząd pocztowy Sharjah & Dependencies (Szardża), trzecie pod względem liczebności mieszkańców miasto w Zjednoczonych Emiratach Arabskich (emirat) na Półwyspie Arabskim w latach 1963 – 1972, miało swój urząd pocztowy, który wydawał własne znaczki i artykuły pocztowe pod nazwą Sharjah & Dependencies. Od roku 1973 ZEA przejęły urząd pocztowy i wydawały własne artykuły pocztowe.

Na prezentowanych znaczkach (bez daty) są pokazane: kur bankiwa, dudek i gołąb skalny.



Prezentowane walory filatelistyczne pochodzą ze zbiorów pana Janusza Marchelskiego.

Opracowanie: Zdzisław Jakubanis



### Zdzisław Jakubanis, *Album gołębi rasowych*, Lublin 2013

W styczniu 2013 roku ukazała się książka o gołębiach rasowych w formie albumu, która wypełnia lukę na rynku w tej kategorii publikacji. "*Album Gołębi Rasowych*" autorstwa Zdzisława Jakubanisa przedstawia zdjęcia różnych ras gołębi w Polsce i w Europie, które do tej pory w większości były nieznane miłośnikom i hodowcom gołębi rasowych. Więcej informacji o książce i sposobach jej nabycia znajduje się na stronie:

[www.golebie.wombat.fc.pl](http://www.golebie.wombat.fc.pl)

Kontakt z autorem: mailowy: [niwela@gazeta.pl](mailto:niwela@gazeta.pl)

– telefoniczny: stacjonarny: (81) 742 07 29 lub kom. 603 404 554.

e-mail: [mku841@escobb.com.pl](mailto:mku841@escobb.com.pl); tel. stacjonarny: 33 8 152 026; kom. 600 236 361

**Informacje dotyczące sposobu nabycia książki można uzyskać pod wyżej wymienionym telefonem.**

