

Rasowe gołębie, drób, króliki i inne zwierzęta

Internetowy kwartalnik dla hodowców



Nr 30 (kwiecień – czerwiec 2021)

© Zdzisław Jakubanis, Manfred Uglorz, Małgorzata Zduńczyk

Redakcja: Manfred Uglorz, Zdzisław Jakubanis

Skład: Manfred Uglorz

Redakcja nie odpowiada za nadesłane teksty i zastrzega sobie dokonanie w nich koniecznych zmian.

Przedruk, odtwarzanie lub przetwarzanie całości lub fragmentów internetowego czasopisma (Rasowe gołębie, drób, króliki i inne zwierzęta [Internetowy kwartalnik dla hodowców]) w mediach każdego rodzaju wymaga zezwolenia Redakcji.

Wszystkie zdjęcia i rysunki wyłącznie dla celów poglądowych.

All photos and drawings for illustrative purposes only.

Alle Fotos und Zeichnungen dienen nur zur Veranschaulichung.

**Na stronie tytułowej: Kogut rasy appencelskiej czubatej – Fot. Artur Jakubanis
Lipsk**

mku841@escobb.com.pl; niwela@gazeta.pl

Spis treści



Gołębie

Manfred Uglorz, *Frankoński tarczowy*, 4

Manfred Uglorz, *Turkot angielski*, 8

Artur Jakubanis, *Tresura gołębi pocztowych w Wojsku Polskim w II RP* (cz. 1), 14



Drób

Manfred Uglorz, *Appencelska czybata*, 17

Króliki

Manfred Uglorz, *Czerwony nowozelandzki*, 20

Manfred Uglorz, *Czarnypodpalany*, 23



Domowe zwierzęta ozdobne

Manfred Uglorz, *Mniszka ozdobna*, 26

Małgorzata Zduńczyk, *Kawia olbrzymia, czyli kuja*, 29



Rodzime rasy zwierząt gospodarskich

Zdzisław Jakubanis, *Świnia puławska*, 35

Materiały

Południowoniemiecki skowronek, norymberski skowronek, berneński skowronek, 40



Propozycja wzorców

Karzełek attajski, opr. Małgorzata Zduńczyk, 43



Kącik filatelistyczny,

Przygotował Zdzisław Jakubanis, 48

GOŁĘBIE



Manfred Uglorz

Frankoński tarczowy (EE 449)

N: Fränkisches Samtschild, F: Bouclier de velours de Franconie, A: Franconian Velvetshield

Grupa V – barwne

Obrączka nr 8



Pochodzenie

Według starej niemieckiej literatury gołębiarskiej, frankońskie tarczowe powstały po skrzyżowaniu norymberskich jaskótek z mewkami aacheńskimi. Obie te rasy mają wyjątkowo błyszczące kolorowe tarcze na skrzydłach, ale także pod tym względem białe pióra rozmieszczone na całym pozostałym ciele nie ustępują kolorowym tarczom. Cechę tę odziedziczyły frankońskie tarczowe. Czy jest tak dlatego, że mają one pod skrzydłami, w okolicy odbytu tzw. pióra tłuszczowe?

Sądono dawniej, że gołębie z piórami tłuszczowymi, dziobami natłuszczają swoje pióra na tarczach. Tak czynią ptaki wodne, np. kaczki, jednak u gołębi nie zauważono takiego zjawiska. Błyszczący kolor piór nie jest fizycznie powiązany z obecnością piór tłuszczowych, lecz mamy tu do czynienia z genetycznym związkiem. Pióra tłuszczowe powinny mieć kolor ciemnożółty. Tylko taki kolor piór tłuszczowych gwarantuje aksamitnobłyszczący kolor czarny, czerwony i żółty na tarczach skrzydłowych. Białe lub zbyt jasne pióra tłuszczowe nie dają pożądanego koloru na tarczach.

Charakterystyka ogólna

Frankoński tarczowy – to elegancki, mocnej budowy gołąb polny, o gładkiej głowie i nieupierzonych nogach. Wyróżniają go niezwykle, o intensywnej barwie tarcze na skrzydłach.

Opis budowy

Jeśli można mówić o pewnych kanonach budowy regionalnych ras gołębi, szczególnie w grupie gołębi barwnych, to niewątpliwie frankoński tarczowy mieści się w kanonie barwnych gołębi typu polnego, pochodzących z Frankonii. Wiele wspólnego mają z sobą: frankoński tarczowy, frankoński srokacz sercaty, frankoński polny, a także – chociaż trochę może w mniejszym stopniu – norymberski skowronek. W budowie są one podobne, za to zdecydowanie różnią się rysunkiem i ubarwieniem.

W wypadku frankońskiego tarczowego mamy do czynienia z gołębiem typu polnego o mocnej budowie, pomimo tego jednak bardzo eleganckiego. To gołąb stosunkowo długi, stojący na średnio wysokich, zdecydowanie ciemnoczerwonych **nogach**. **Szyja** jest u nich średniej długości, czym bliżej głowy tym bardziej wysmukła, podgardle zaś głęboko wcięte. **Pierś** powinna być pełna, dobrze zaokrąglona i umięśniona, a **plecy** lekko opadające. Elegancji frankońskim tarczowym dodają stosunkowo długie, dobrze zwarte **skrzydła** i **ogon**.

Charakterystyczna u frankońskich tarczowych jest **głowa**, która powinna być dobrze wysklepiona, zaokrąglona, niezbyt szeroka, z centralnie umieszczonymi ciemnymi **oczami**, obramowanymi podwójnymi, ognicie czerwonymi **brwiami**. Patrząc z profilu, linia obrysu głowy nie może mieć żadnych załamań. Nawet tuż za głową tzw. końska szyja jest błędem. **Dziób** powinien być średniej długości, cienki, koloru cielistego, dobrze przekrwiony u nasady, **woskówki** zaś gładkie i dobrze przypudrowane.

Frankońskie tarczowe nie posiadają na głowie żadnych ozdób z piór. Są zawsze gładkogłowe, a także gładkonogie.



[www.rassetauben \(wordpress.com\)](http://www.rassetauben.wordpress.com)

Kolory i rysunek

Upierzenie u frankońskich tarczowych jest ściśle przylegające, szczególnie jednak przylegające jest upierzenie skrzydeł.

Rysunek frankońskich tarczowych jest identyczny z rysunkiem wszystkich innych gołębi tarczowych. Podstawowym kolorem jest biel, kolorowe są tylko tarcze na skrzydłach oraz cztery pióra kciuka. Kolorowe pióra na podudziu i korpusie są dużą wadą. Bardzo ważne jest, aby pióra kciuka były kolorowe, chodzi bowiem o prawie idealny, owalny rysunek na tarczach. Brak tego szczegółu w rysunku jest dużą wadą.

Białych lotek w skrzydłach powinno być od 8 do 10. U gołębia z poniżej ośmioma białymi lotkami, tarcze nie są ładnie zaokrąglone, a kolor na tarczach nie jest dostateczny intensywny, zaś u gołębia z jedynastoma lub więcej białymi lotkami kształt tarcz jest niezadowolający.

To, co przyciąga wzrok na frankońskie tarczowe, to intensywnie kolorowe tarcze na skrzydłach. Charakterystyczne jest – jak zostało już powyżej zaznaczone – występowanie u frankońskich tarczowych tzw. piór tłuszczowych, zdecydowanie przepojonych żółtym tłuszczem. Znajdują się one pod skrzydłami, w tylnej części korpusu. Brak tych piór jest wadą dyskwalifikującą. To dzięki ich obecności, kolory na tarczach skrzydeł u frankońskich tarczowych są niezwykle intensywnie ubarwione.

Frankońskie tarczowe hodowane są w następujących odmianach barwnych: czarne, czerwone, żółte, niebieskie bez i z pasami czarnymi lub białymi, niebieskie grochowe, niebieskopłowe bez i z pasami, czerwonopłowe i żółtopłowe z ciemnymi pasami, grochowe niebieskopłowe, czerwonopłowe i żółtopłowe. Dzięki piórom tłuszczowym, nawet gołębie płowe są nieco ciemniejsze aniżeli tak samo ubarwione gołębie, lecz bez piór tłuszczowych, np. u tarczowych saksońskich.

Pióra u czarnych frankońskich tarczowych połyskują zielonkawo, u czerwonych zaś połyskują jak skrzydła chrabąszcza. Białe pasy na skrzydłach u niebieskich mają delikatne obrzeżenie. Gołębie w kolorze czarnym, czerwonym i żółtym pod skrzydłami nie powinny mieć białych piór, a nawet kolor nie powinien być matowy.

Kolor czarny, czerwony i żółty powinien być intensywny i zawsze z połyskiem chrabąszcza. Do pewnego czasu gołębie z tarczami czerwonymi i żółtymi miały zbyt miękkie pióra, co było cechą niepożądaną. Obecnie wada ta została prawie całkowicie wyeliminowana w hodowlach norymberskich tarczowych.

Do roku 30. XX wieku gołębie w kolorze niebieskim oraz pochodne niebieskiego (z pasami i grochowe), nie były chętnie hodowane, nie miały bowiem pożądanego jednolitego i błyszczącego koloru na tarczach. Po latach 30. sytuacja się zmieniła. Pamiętać jednak należy, że pasy na skrzydłach u niebieskich nie mogą być zbyt szerokie. Płowe niebieskie, a także płowe czerwone i żółte nadal mają wiele do życzenia.

Uwagi dotyczące hodowli

Jeśli przy ocenie frankońskich tarczowych bierze się pod uwagę ogólny wygląd, kształt i wielkość korpusu, kolor i rysunek oraz kształt głowy i kolor brwi, to przy selekcji jesiennej lub wiosennej zdecydowanie należy brać pod uwagę te szczegóły. Ale pamiętać należy także o pewnych specyficznych, charakterystycznych cechach w pogłowie frankońskich tarczowych, jak występowanie piór tłuszczowych o zdecydowanie żółtym kolorze.

Niewątpliwie najbardziej popularne są czarne frankońskie tarczowe. Ostatnio dużą popularnością cieszą się także niebieskie tarczowe, szczególnie z czarnymi pasami, które powinny być wąskie i biegnąć równolegle przez całe skrzydło. W grupie gołębi niebieskich charakterystyczne jest to, że samice są ciemniejsze od samców. Cecha ta jest genetycznie uwarunkowana. A więc hodowca bardzo wcześnie może rozpoznać płeć swoich pupilów.

Hodowca frankońskich tarczowych powinien dużą wagę przywiązywać do tego, aby jego gołębie miały intensywnie czerwone, wręcz krwawoczerwone dwurzędowe brwi. Uważa się, że jest to cecha, która w szczególny sposób wyróżnia frankońskie tarczowe od pozostałych gołębi tarczowych w grupie piątej.

Frankońskie tarczowe dobrze wychowują swoje młode. Jeśli nie są trzymane w wolierze, chętnie fruwać i lecą na pola.



www.nuernberger-und-fraenkische-farbentauben.de



Manfred Uglorz

Turkot angielski (EE 508)

N: Englische Trommetaube, F: Tambour Anglaise, A: English Trumpeter

Grupa VI – turkoty

Obrączka numer 12



Pochodzenie

Turkot angielski, według europejskiego wzorca z 2011 roku, został wyhodowany w Stanach Zjednoczonych Ameryki Północnej. Pomiedzy tą informacją a nazwą turkota, którego chcemy opisać, zachodzi widoczna sprzeczność. Nie ulega wątpliwości, że współczesny turkot angielski został wyhodowany w USA, gdzie należy do rasy licznie hodowanej. W rzeczywistości pochodzi z Wielkiej Brytanii, gdzie jego hodowla była rozwijana przez wiele lat. Ale dopiero po drugiej stronie Atlantyku, turkot angielski doczekał się szczególnego uznania i takiej popularności, jaką nigdy nie cieszył się Anglii.

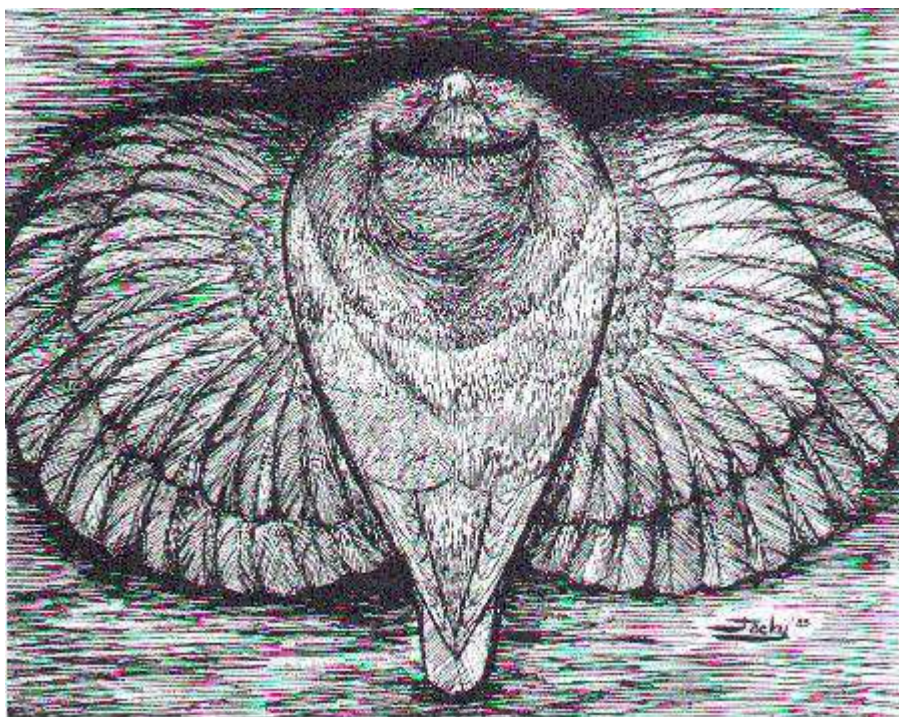
Zwrócić należy jeszcze uwagę na jeden fakt. A mianowicie wzorzec europejski przewiduje tylko jeden kolor i dwa rysunki dla turkota angielskiego – czarny oraz ty-

grysi i plamisty. Inaczej jest w wzorcu amerykańskim. Wspólna dla tych wzorców jest charakterystyka ogólna oraz opis budowy turkota angielskiego.

Hodowcy amerykańscy zachowali dawną nazwę – turkot angielski, pomimo tego, że dla jego obecnego wyglądu zrobili niezwykle dużo.

Charakterystyka ogólna

Turkot angielski, to gołąb średniej wielkości, mocny, szeroki, przysadzisty, niezwykle szeroki w ramionach, o głębokiej postawie, prawie z poziomą postawą, z mocno upięzonymi łapciami, zaokrągloną koronką i szpiczastym czubkiem na czole (zaraz za woskówkami). Jego łapcie są tak duże, że patrząc na niego z góry, jest wraz z łapciami szerszy, aniżeli dłuższy, co sprawia pewne trudności w hodowli.



[NETC STANDARD \(englishtrumpeters.com\)](http://NETC STANDARD (englishtrumpeters.com))

Opis budowy

Głowa turkota angielskiego powinna być szeroka, mocna, stosunkowo płaska, patrząc z góry w kształcie klina, z szeroką, pełną, wyraźnie widoczną z przodu, doskonale zaokrągloną, sięgającą do uszu koronką z rozetami na wysokości oczu. Nad woskówkami znajduje się wąski, o zwartym zakończeniu sterczący do przodu, nieco zaokrąglony czub w kształcie małej łopatki, a który jest dobrze podparty od dołu i z boków przez sprężyste piórka. Czaszka z tyłu jest szeroka, dzięki czemu głowa wydaje się być bardzo mocna, jednak nie może być ani za mała, ani za duża. Musi harmonizować z resztą

ciała ptaka. Patrząc z góry, nie może wydawać się zbyt wydłużona ani pozbawiona kształtu klina.

Rozety z obu stron obfitej w pióra koronki, powinny być jednakowe po obu stronach głowy. Ich średnica powinna wynosić około 12 mm. Koronka – patrząc z boku – powinna być zaokrąglona, jej górna część skierowana do przodu pod kątem 90% do pionu. Pióra koronki powinny być skierowane do góry i tworzyć grzywę, jednak pióra jej dolnej części, powinny równomiernie kierować się ku dołowi. Dzięki temu pomiędzy piórami koronki a piórami szyi nie tworzy się przedziałek.

Oczy powinny być ciemnopomarańczowe. Jednak zdecydowanie ciemne są u białych, mnichów, a także białogłowych tygrysów i plamistych, ze zdecydowaną przewagą białych piór nad kolorowymi. **Woskówki** u turkotów angielskich powinny być wąskie, o delikatnej strukturze, koloru cielistego, jednak nie u czarnych, niebieskich i lawendowych.

Dziób u turkotów angielskich jest średniej długości, mocny, a przedłużenie linii dzioba przechodzi przez oko. Barwa dzioba zależy od koloru upierzenia, a więc od jasnego do czarnego. Woskówki są małe i biało przypudrowane.

Krótki i mocna **szyja**, lekko zwęża się ku górze i lekko wygięta jest do tyłu, a podgardle dobrze zaokrąglone. Szeroka i wystająca do przodu **piers**, jest głęboko osadzona i obficie upierzona. Jej pióra zakrywają skrzydła w ramionach. Szerokie i płaskie **plecy**, nieco opadają.

Skrzydła u turkotów angielskich są krótkie, przylegające do ciała, noszone na ogonie. Nie mogą one sięgać końca ogona i krzyżować się z sobą. **Ogon** zaś jest wąski, stosunkowo krótki i tworzy z plecami jedną linię.

Krótkie, szeroko rozstawione **nogi** harmonizują z resztą ciała. Wyjątkowo długie pióra w łapciach, nieco nakładają się na siebie. Łapcie są więc gęste, dobrze zbudowane i zaokrąglone, Upierzenie łapci jest szeroko odstające na boki i łączy się ze stosunkowo długimi sępiami piórami.

Całe **upierzenie** turkotów angielskich jest bogate i ściśle przylegające.

Kolory i rysunki

Jak zostało powiedziane powyżej, europejski wzorzec przewiduje dla turkota angielskiego jeden kolor, a mianowicie czarny. Wzorzec amerykański wymienia osiem kolorów upierzenia: czarny, biały, niebieski, czerwony, żółty, kawowy (dun), lawendowy i migdałowy.

Kolor **czarny** powinien być intensywny i pokryty wyraźnym zielonym połyskiem zuczka. Czarne gołębie mają pomarańczowe oczy z szarymi brwiami oraz czarny dziób.

Kolor **Biały** powinien być czysto biały, a dziób i brwi w kolorze cielistym.

Czerwony kolor u turkotów angielskich jest recesywny, powinien być intensywny, czysty i połyskujący. Oczy u czerwonych turkotów są pomarańczowe, dziób jasnorogowy, a brwi w kolorze cielistym.

Kolor **żółty** jest wynikiem rozcieńczenia koloru czerwonego, a więc jest także recesywny. Powinien to być intensywny kolor złocistożółty. Oczy żółtych gołębi są pomarańczowe, brwi w kolorze cielistym, a dziób w kolorze jasnorogowym.

Kolor **kawowy** (dun) jest rozcieńczeniem koloru czarnego. Powinien być wyraźny, równomiernie rozłożony, w odcieniu brązowawostalowej szarości. Kawowe mają oczy pomarańczowe, brwi koloru cielistego, dziób jasnorogowy.

Kolor **lawendowy** (popielatoczerwony pigment) powinien być intensywny, czysty, równomiernie rozłożony, ale pióra na szyi nieco ciemniejsze, kolor lotek zaś i ogona nieco jaśniejszy. Oczy powinny być pomarańczowe, brwi szare, dziób ciemnorogowy.

Wzorec amerykański dopuszcza jeszcze inne kolory jednolite, występujące u innych ras gołębi, lecz turkoty angielskie w tych kolorach oceniane powinny być w grupie AOC (Any Other Color)

Kolor **migdałowy**, a właściwie czynnik migdałowy zmienia lub modyfikuje kolor, do którego został wprowadzany. Powoduje on pojawienie się plamek różnych kolorów na piórach na całej powierzchni ptaka (wielobarwny). Także w lotkach i ogonie występują kombinacje trzech kolorów: intensywnie rdzawożółty, czarny i biały, a każdy z nich wyraźnie oddzielony kolorystycznie na każdym piórze. Oczy powinny być pomarańczowe, brwi cieliste, a dziób jasnorogowy.

Oprócz jednobarwych, występują turkoty angielskie o rysunku tygrysim oraz z rysunkiem plamistym, zarówno o nieregularnym rysunku, jak regularnym, a mianowicie rysunku mnicha.

Tygrysie i plamiste o nieregularnym rysunku mają dowolne rozmieszczenie białych i kolorowych piór, bez ustalonego wzoru. Powinna pojawić się taka sama liczba piór barwionych do białych, w stosunku 50% do 50%, jednak u tygryskich przynajmniej 7 lotek skrajnych oraz wszystkie sterówki powinny być kolorowe. Plamiste na barwnym tle podstawowym mają możliwie rozproszony (bez większych obszarów) biały rysunek; ogon, lotki i łapcie muszą wykazywać możliwie równomierne rozmieszczenie białych i kolorowych piór. Gołębie, które mają tylko kilka białych albo kolorowych piór, nie zaliczamy do plamistych. Mnisie mają białą głowę, ogon, łapcie i lotki, pozostałe upierzenie jest u nich kolorowe.

Do dużych wad zalicza się: wąskie, zbyt długie ciało, zbyt szczupłą szyję, zbyt wyprostowaną postawę, za wysoką lub za głęboką sylwetkę, zbyt płasko lub za wysoko noszoną pierś, odsłonięte ramiona, za długi, szeroki lub opuszczony ogon, luźne ułożenie upierzenia ogona, zbyt wąską, słabo upierzoną lub głęboko osadzoną koronkę, wadliwe lub niekompletne rozety na różnych wysokościach, wyraźny przedziałek pomiędzy

grzywą a koronką, braki (luki) w upierzeniu nóg, brakujące upierzenie pomiędzy palcami oraz duże błędy w kolorze i rysunku.



Kolor lawendowy – www.midnightforestlofts.us/englishtrumpeters.htm

Uwagi do hodowli

Ze względu na duże łapcie, boksy dla turkotów angielskich powinny być otwarte, siodełka odsunięte od ściany, dość duże miski lęgowe. Często może dochodzić do zgniecenia i uduszenia bardzo małych piskląt. Hodowca powinien więc rozważyć ewentualność skrócenia łapczy rozplodowej parze.





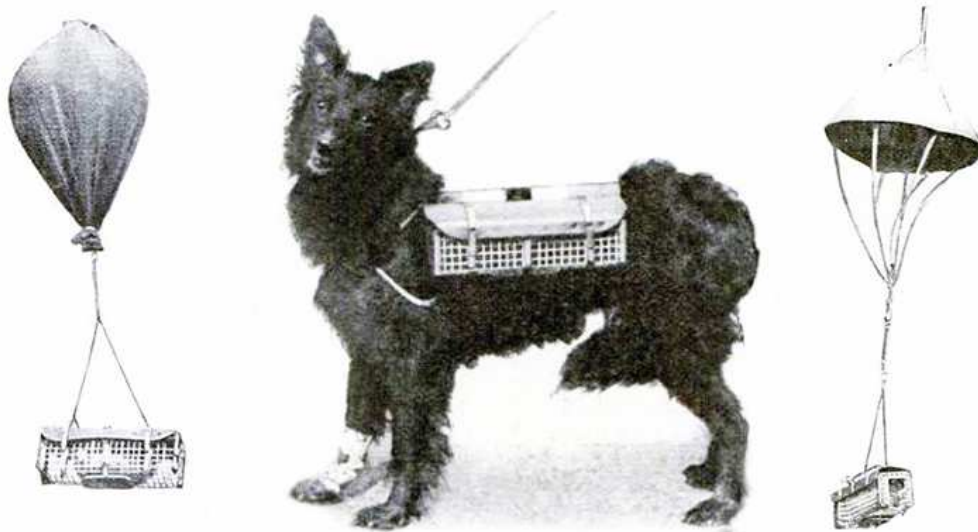
[English Trumpeter Club of America - Posty | Facebook](#)
m.facebook.com/photo.php?fbid



Artur Jakubanis

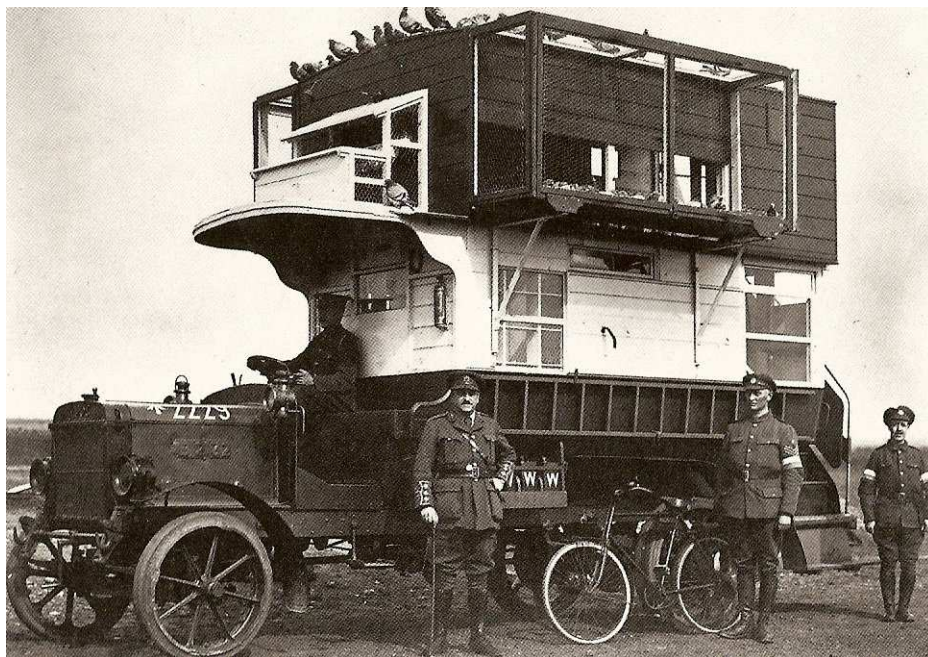
Tresura gołębi pocztowych w Wojsku Polskim w II RP (cz. 1)

Jak powszechnie wiadomo, zdolność gołębi pocztowych do powrotu do swego gołębnika nawet z dalekich odległości, od dawna znajdowała zastosowanie w przekazywaniu informacji. Oczywiście było to wykorzystywane również dla celów militarnych. Pojawienie i upowszechnienie się najpierw telegrafu, a później telefonu, co miało miejsce w drugiej połowie XIX w. sprawiło, że rola gołębi pocztowych jako środka łączności uległa znacznemu zmniejszeniu. Mimo to, szerokie i istotne użycie gołębi pocztowych odnotowano podczas wojny francusko-pruskiej w 1870 roku w trakcie oblężenia Paryża. Stolica Francji była okrążona, więc jedynym sposobem na komunikowanie się z resztą kraju było posłużenie się gołębiami pocztowymi. Oszacowano, że przez cały okres oblężenia Paryża gołębie przemieściły ponad półtora miliona wiadomości, a wskutek posłużenia się mikrofotografią niektóre meldunki mogły liczyć nawet do 12 stron tekstu. Te doświadczenia sprawiły ponowne zainteresowanie się gołębiami pocztowymi jako środkiem łączności w siłach zbrojnych. W roku 1888 na terenie Niemiec powstały pierwsze stacje wojskowe gołębi pocztowych, później to samo nastąpiło i w innych państwach.



Kosze do transportu gołębi pocztowych drogą powietrzną oraz na psie; <https://50plusworld.com/heroic-pigeon-patrols-of-wwi-wwii/>

Dalsze doskonalenie nowoczesnych wówczas środków łączności, w tym bazujących na łączności radiowej, spowodowało ponownie zaniedbanie rozwoju hodowli i szkolenia gołębi pocztowych. W chwili wybuchu I wojny światowej, europejskie mocarstwa dysponowały nadal stacjami gołębi pocztowych, lecz ten sposób łączności traktowano jako mało perspektywiczny.



Francuski gołębnik na samochodzie ciężarowym z okresu I Wojny Światowej;
Wikipedia (https://en.wikipedia.org/wiki/Homing_pigeon#/media/File:Bus_pigeon_loft.jpg)

Rychło jednak okazało się, że nowoczesne środki łączności zaczynają zawodzić. W warunkach wojny pozycyjnej, kiedy walczące strony używały na dużą skalę środków walki takich jak broń maszynowa czy artyleria, coraz częściej zawodziły środki łączności optycznej, nie mówiąc o gońcach. W jednym z konkretnych przypadków oszacowano, że goniec na motocyklu jest w stanie dostarczyć meldunek w czasie od trzech do pięciu godzin, zaś gołąb - w czasie od trzydziestu do sześćdziesięciu minut, przy znacznie większej skuteczności doręczenia. Gołębie nie były aż tak wrażliwe na ostrzał, zadyminienie czy na lokalne warunki terenowe. Meldunki poprzez gołębie wysyłano również z pokładów samolotów lub z czołgów. Zdarzało się, że nad terytorium wroga dokonywano zrzutów lotniczych koszy na specjalnie skonstruowanych balonikach, które to kosze zawierały gołębie. Przejęte następnie przez punkty wywiadowcze, gołębie służyły do dogodnego przekazywania meldunków do centrali. W roku 1918 armia niemiecka miała do dyspozycji przeszło siedemdziesiąt siedem tysięcy gołębi pocztowych wyhodowanych i przekazanych przez jedenaście ośrodków wojskowych, przy czym była to tylko część z gołębi używanych przez wojsko, bowiem większość zwierząt pochodziła

od osób prywatnych czy też została przekazana przez organizacje lub stowarzyszenia. Nie ulega więc wątpliwości że pod koniec I wojny światowej rola gołębia pocztowego jako środka łączności nie była marginalna. Różnego rodzaju powszechnie dostępne źródła pozwalają na przyjęcie, że w armiach biorących udział w wojnie wykorzystywano łącznie być może nawet ponad dwieście tysięcy gołębi.

Nowo powstałe Wojsko Polskie po I wojnie światowej, stojąc przed problemem stworzenia wojsk łączności, oparło się głównie na wykorzystaniu łączności przewodowej i radiowej. Powód był po części prozaiczny: brakowało zwierząt. Na terenie Rzeczypospolitej funkcjonowały tylko dwa towarzystwa – w Poznaniu i we Lwowie. Intensywna akcja propagandowa sprawiła, że na terenie Wielkopolski i Pomorza rychło powstało kilkanaście towarzystw, organizujących tresurę gołębi. Analogiczna praca na terenie Małopolski i Galicji przyniosła mniejsze efekty, natomiast na terenie byłego zaboru rosyjskiego efektów nie było prawie wcale. Tłumaczono to zaszłościami i nawykami z czasów carskich, kiedy to chów gołębi pocztowych był surowo zabroniony. Wskazywano też na wysokie koszty, nie tylko wyżywienia zwierząt, ale też pozyskania materiałów na budowę gołębników. Dostrzegając wagę problemu, Ministerstwo Spraw Wojskowych zdecydowało się na wspieranie materialne ruchu hodowców gołębi pocztowych. Między innymi postarano się o zniżkę w kosztach przejazdów koleją na wystawy gołębi oraz na transport zwierząt na loty ćwiczebne. Zadbano też o to, by odpłatność za gołębie rozplodowe, przekazywane nowo powstałym towarzystwom, była równa realnym kosztom. Zaplanowano przy tym, by towarzystwa hodowców gołębi pocztowych były zrzeszone na szczeblu lokalnego dowództwa okręgu korpusu, a więc terytorialnego organu administracji wojskowej, podległemu bezpośrednio Ministerstwu Spraw Wojskowych. Pierwsze pozytywne efekty tej akcji pojawiły się już w latach 1921 – 1922.

Przy pisaniu niniejszego artykułu oparłem się w dużej mierze na artykule kpt. Sionkowskiego, zamieszczonym w artykule Mieczysława Hucala „Gołębie pocztowe” znajdującym się w biuletynie internetowym „KOMUNIKAT Nr 31”, wydanym przez Światowy Związek Polski Żołnierzy Łączności, Zarząd Główny, s.182 i n.





DRÓB

Manfred Uglorz

Appencelska czubata

N: Appenzeller Spitzhauben; F: Appenzelloise Huppée

Pochodzenie: Kanton Appenzell w północno-wschodniej Szwajcarii 

Obrączki: kogut o \varnothing 16, kura o \varnothing 15 mm.



www.huehnerwelt.de

Pochodzenie

Jest to rasa pochodząca ze Szwajcarii, z Kantonu Appenzell. Wyhodowana została ze starych odmian kur czubatych, hodowanych pierwotnie w klasztorach. Losy tej rasy w przeszłości były podobne do losów appencelskich brodatych.

Charakterystyka ogólna

Rasa nieco mniejsza od typowych kur wiejskich, z czubem skierowanym do przodu i małym grzebieniem różkowym, o walcowatej budowie tułowia, plecach nieznacznie opadających i wachlarzowatym ogonie. U kury szczególnie rozbudowana jest tylna partia tułowia.

Charakterystyka użytkowości

Waga koguta wynosi od 1,5 kg do 1,8 kg, kury zaś nieco mniej, a mianowicie od 1,2 do 1,5 kg. Rocznie kura znosi od 150 do 200 białych jaj, o masie 55 g. Użytkowość appencelskich czubatych jest więc niewielka, jednak pomimo tego jest chętnie hodowana, nie tylko w Szwajcarii, ale na całym zachodzie Europy, głównie ze względu na ciekawą budowę i odmiany barwne. Można powiedzieć, że jest rasą typowo wystawową.

Cechy rasowości koguta

Kogut appencelski czubaty wygląda okazale i wydaje się, że jest dumny ze swojej podniesionej postawy. Jego tułów jest średniej długości, zaokrąglony i walcowaty.



Fot. Artur Jakubanis

Kiedy stoi wyprostowany, to jego **tułów**, z ogonem i podniesioną szyją tworzy literę „U”. Jego **szyję** lekko wygięta i średniej długości, zdobi bogata grzywa. Pięknie zaokrąglony i lekko opadający **grzbiet**, również jest średniej długości. Zaokrąglone **ramiona**, dosyć długie, dobrze przylegające **skrzydła**, zaokrąglone i wypełnione **siodło**, pełna, wypełniona, nieco podniesiona do góry **piers**, dobrze rozwinięty **brzuch** tworzą harmonijną całość. Wachlarzowaty **ogon**, bogaty w sierpówki i szeroko osadzony pod wyraźnym kątem, stanowi doskonałe dopełnienie.

Głowa koguta jest średniej wielkości, z dobrze umięśnioną czaszką. Ognieście czerwone, słabo upierzone **policzki**, róż-

kowy grzebień, składający się z dwóch małych, walcowatych, u podstawy zrosniętych rożków; **dzwonki** średniej długości, o delikatnej strukturze i **zausznic**e o średniej wielkości, owalne, niebieskobiawe, stanowią ozdobę dumnie podniesionej głowy.

Ciemno brązowe **oczy**, o żywym wyrazie i mocny, niebieskawy **dziób**, z mocno otwartymi otworami nosowymi, małe mięsiste **woskówki** zdają się przemawiać: proszę nie podchodzić. W tyle górnej części dzioba, znajduje się poprzeczne siodelko w formie podkowy.

Podudzia u koguta są długie, wyraźnie skierowane do tyłu, za to niebieskie skoki są średniej długości, o delikatnych kościach. **Palce** powinny być dobrze osadzone, a pazurki jasnorogowego koloru.

Całe **upierzenie** jest dosyć twarde i dobrze przylegające.

Cechy rasowości kury

Cechy rasowości u kury w przybliżeniu odpowiadają cechom występującym u koguta, z wyjątkiem właściwych dla kury. U kury postawa jest bardziej horyzontalna.



Fot. Artur Jakubanis

Duże wady cech rasowości

Do wad zalicza się: kanciastą budowę, wąskie plecy, za głęboką, wąską i zapadniętą pierś, zwisające skrzydła, niewłaściwie noszony, wąski i spiczasty ogon, za mocno umięśnione siodełko nosowe, mocno rozgałęziające się rożki, nie nadymające się nozdrza podczas piania, niewłaściwie noszony czub, za głęboka lub za wąska postawa i pojedyncze piórka na skokach.

Rodzaje kolorów

Appencelskie czubate występują w następujących kolorach: czarnym, niebieskim, złocisto czarnym cętkowanym, srebrzystym czarno cętkowanym, żółtopłowym białocętkowanym.



Fot. Artur Jakubanis



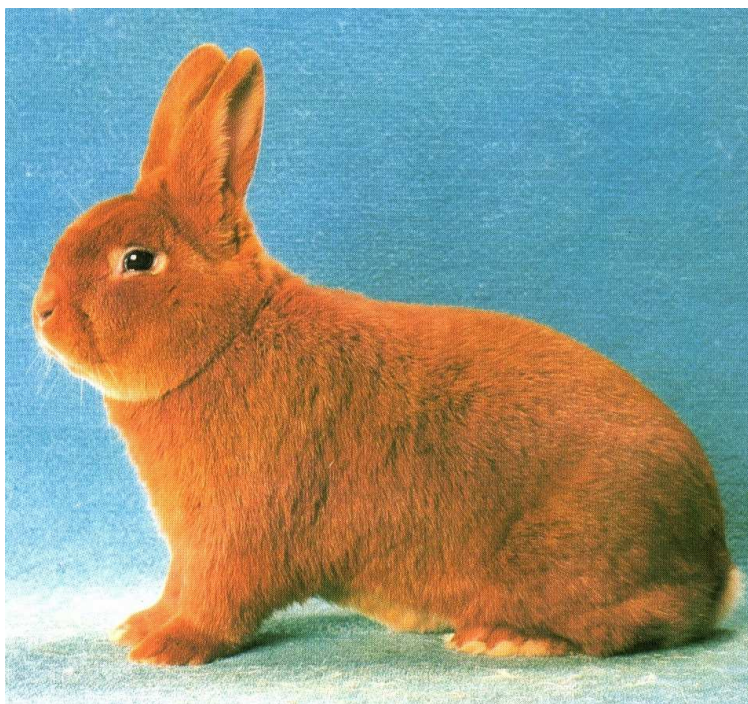
KRÓLIKI



Manfred Uglorz

Nowozelandzki czerwony

N: Rote Neuseeländer, F: Néo-Zélandais rouge; A: New Zealand Red



Według wzorca niemieckiego z 2004 r.

Grupa: rasy średnie

Kraj pochodzenia: Kalifornia (Stany Zjednoczone Ameryki)

Genotyp: AA bb CC DD GG y_2y_2

Pochodzenie

Nowozelandzkie czerwone zostały wyhodowane w Kalifornii (USA), na początku XX wieku. Z Ameryki zostały przywiezione do Wielkiej Brytanii w 1916 roku, z Wielkiej Brytanii zaś do różnych krajów Europy kontynentalnej. Do Holandii w roku 1927, a do Niemiec w 1930 roku. Do Polski zostały sprowadzone w 1964 roku.

Wyhodowane zostały z królików olbrzymów, zajęczaków i czerwonych królików lisich.

Charakterystyka ogólna

Nie jest rasą popularną, jest bowiem dość wrażliwa na złe warunki pogodowe i niewłaściwy pokarm.

Wyróżniającą cechą nowozelandzkich czerwonych jest piękny kolor czerwonożółcisty, gęstych i sprężystych włosów okrywowych.

Idealna waga czerwonych nowozelandzkich czerwonych wynosi od 4,00 do 5,00 kg. minimalna zaś wynosi 3,50 kg. Miesięczne przyrosty wagi u królików młodych kształtują się następująco:

Miesiąc	1	2	3	4	5	6	7	8
Waga	0,6	1,1	1,7	2,3	2,8	3,2	3,7	4,0

Opis budowy

Korpus czerwonego nowozelandzkiego jest lekko wydłużony i powinien mieć kształt cylindryczny, z tyłu dobrze zaokrąglony. Przednia i tylna część korpusu powinna być tej samej szerokości.

Nogi są średniej długości i bardzo mocne. Dopuszcza się małe, dobrze uformowane podgardle królic. Ogon powinien dobrze przylegać do ciała i być napięty.

Na krótkiej i mocnej szyi spoczywa mocna i krótka głowa, o szerokim czole. Głowa samicy jest delikatniejsza od głowy samca. Zdarza się, że oczy u samców z bardzo mocno rozwiniętą głową łzawią, co ujmuje wyglądowi głowy. Szczęki u samic, szczególnie u samców, powinny być dobrze rozwinięte. Nowozelandzkie czerwone noszą średniej długości uszy zdecydowanie prosto i tworzą literę „V”. Muszą być dobrze zaokrąglone i pokryte drobnymi włoskami. Ich idealna długość wynosi od 11 do 12,5 centymetra. Wymagane są oczy koloru brązowego, a pazurki ciemnorogowego.



www.bing.com/images/search?q=rote+neuseeländer

Wadą w budowie jest wąski i słaby korpus, mała i zbyt delikatna głowa, za długie i za krótkie uszy.

Struktura i opis barwy okrywy włosowej

Sierść nowozelandzkich czerwonych powinna być średniej długości, a mianowicie od 3 do 3,5 centymetra. Podszerstek musi być zdecydowanie gęsty. Futerko powinno być czerwone, jednak gdy jest za bardzo czerwone, wtedy obramowanie uszu jest czarne, co jest wadą. Barwa czerwona powinna być jednolita na całym ciele. Owłosienie na górnej części ciała powinno być błyszczące. Barwa podszycia powinna być zdecydowanie zbliżona do barwy okrywy i ma sięgać aż do skóry.

Brzeży szczęki górnej i dolnej mają jaśniejszy, kremowozłocisty kolor. Dotyczy to również włosów podbródka, obwódki oczu, wewnętrznej części kończyn, brzucha oraz spodu ogona. Nie może być on jednak zbyt jasny, tym bardziej biały.

Młode króliki są zawsze jaśniejsze.



www.bing.com/images/search?q=rote+neuseeländer

Wady w owłosieniu

Rzadka okrywa włosowa, mało sprężyste włosy ościste. Duże odchylenia od wymaganej długości włosów okrywowych. Zbyt jasny kolor czerwony i zbyt blade znaki na głowie, skupiska białych włosów, inny kolor oczu i pazurków od wymaganego we wzorcu.



Manfred Uglorz

Czarny podpalany

N: Lohkaninchen; F: Feu, Feu noir, A: Tan Rabbit black



Według wzorca niemieckiego z 2004 roku

Grupa: rasy małe

Pochodzenie: Anglia

Genotyp: AABCCDDg_og_oY₃Y₃

Pochodzenie

Czarne podpalane pochodzą z Anglii. Doniesienia, dotyczące początków powstania grupy królików podpalanych, nie zawsze zgadzają się w szczegółach ze sobą, jednak jeśli chodzi o kraj powstania rasy, panuje zgoda i jednomysłność.

Rzekomo w 1883 roku Cox wypuścił na wolność na małej wyspie, znajdującej się blisko brzegów Anglii króliki czarne i srebrzyste we wszystkich odcieniach oraz króliki holenderskie, w bliżej dzisiaj nieznanach odmianach. Króliki na wyspie mogły rozwijać się swobodnie i rozmnażać. Kilka lat później pan Cox znalazł wśród licznej populacji królików jednego(?), który wyglądał trochę jak dzisiejsze króliki podpalane. Górna

część tułowia i głowa były czarne, a na głowie wokół oczu i nosa oraz na piersi i brzuszku sierść była jasno żółtopłowa.

W kolejnych latach hodowcy angielscy zajmowali się udoskonaleniem królików z wyspy Coxa. Dość małe i krępe zwierzęta były już stosunkowo dobrze zdefiniowane pod względem budowy i oznak na głowie i tułowiu, ale oczekiwany sukces w zakresie poprawy intensywności koloru ‘podpalanego’ nie spełniał się. Potomstwo ciągle miało brzuszki i znaki na głowie koloru od kremowego do szarżółtego. Próba skrzyżowania królików Coxa z innymi szarymi i brązowymi zwierzętami nie powiodły się, podobnie jak próba ponownego skrzyżowania zwierząt z materiałem wyjściowym. Chociaż kolor podpalany nieco się poprawił, to jednak stało się to kosztem jakości koloru czarnego. Prace nad pogłębieniem czerni nie dały pożądanego skutku. Postanowiono niedoskonałe podpalane Coxa skrzyżować z zajęczakami. Wtedy osiągnięto pożądaną cel, lecz nie całkowitą. Futerko pod względem pożądanego kolorystyki było zadowalające, lecz utracono właściwą dla królików małych sylwetkę. Potomstwo po zajęczakach było stosunkowo duże, o wydłużonej głowie i uszach. Rozpoczęła się więc praca nad zmniejszeniem wagi, skróceniem głowy i uszu oraz właściwym ukształtowaniem tułowia. Po kilku latach osiągnięto cel.

Hodowca Richard Rotloff z Ehrenfriedersdorf w niemieckich Rudawach, w 1896 roku sprowadził do Niemiec pierwsze króliki brązowopodpalane. W Niemczech już w 1897 uznano je jako rasę i zostały pokazane na wystawie. Czarnopodpalane i niebieskopodpalane zostały objęte standardem w 1898 roku. Z Niemiec rozpowszechniły się w całej kontynentalnej Europie.

Początkowo króliki podpalane występowały w różnym typie, obecnie obowiązuje jeden typ.

Hodowane dzisiaj króliki podpalane, szczególnie czarne, są owocem wieloletniej pracy hodowlanej, celem której było uzyskanie doskonałej czerni oraz nasyczonego koloru ognisto brązowoczerwonego brzucha, piersi i na znakach na głowie.

Obok czarnych podpalanych występują: niebieskie podpalana (AABCCddg_og_oy₃y₃), brązowe [hawana] podpalane (AABBccDDg_og_oy₃y₃) oraz srebrzystopopielate [fey] (AABBccddg_og_oy₃y₃)

Charakterystyka ogólna

Czarne podpalane są zaliczane do grupy ras małych. Ostatnio straciły nieco na popularności, jak zresztą także inne rasy należące do królików małych. Chociaż ich hodowla jest łatwa, to jednak nie należy je przekarmiać, bowiem bardzo szybko się otyuszczają.

Miesięczne przyrosty wagi przedstawiają się następująco(w kg):

Miesiąc:	1	2	3	4	5	6
Waga:	0,4	0,9	1, 3	1, 8	2,2	2,5

Budowa

Czarne podpalane mają przysadzisty i cylindryczny korpus, dobrze zaokrąglony z tyłu. Korpus powinien być jednakowo szeroki jak tytu, tak i z przodu. Głowa powinna być krótka i mieć szerokie czoło. Osadzona jest na tułowiu, bez widocznej szyi. Samice nie powinny mieć spiczastą głowę, ale też nie mogą mieć zbyt szeroką głowę w okolicy nosa. Głowa samic powinna się wyraźnie różnić od głowy samca.

Uszy u czarnych podpalanych są silne i noszone prosto, i są ładnie zaokrąglone u góry. Ich idealna długość wynosi od 8 do 10,5 cm. Powinny być nieco rozchylone, to znaczy, że patrząc z przodu tworzyć powinny literę „V”. Nie mogą być zbyt szerokie ani też sterczeć na boki. Oczy są stosunkowo duże, nieco wypukłe, koloru brązowego.

Przednie kończyny u czarnych podpalanych są stosunkowo krótkie, szeroko rozstawione, tylne zaś muszą być mocne i dobrze umięśnione. Pazurki muszą być koloru czarnobrązowego.

Wadami w budowie są: wątlý tułów, tył stromo opadający, wąska klatka piersiowa, za krótkie lub za długie uszy, u samicy wydłużona głowa, krzywo rozstawione nogi, krzywy ogon.

Owłosienie i rysunek

Sierść powinna mieć długość około 2,5 cm i być elastyczna. Podszerstek powinien być gęsty, czym bardziej gęsty, tym lepiej,

Rysunek głowy składa się z jasnobrązowych pierścieni wokół oczu, obrzeży żuchwy, brzegów uszu i wokół podstawy uszu. Jaśniejsza powinna być również krótka sierść w okolicach nosa i na klinie na karku. Brzuch i pierś powinny być zdecydowanie brązowoczerwone. Wewnętrzne części tylnych kończyn występują także w kolorze brązowoczerwonym. Pozostałe owłosienie powinno być czarne, a czerń powinna być intensywna i lśniąca, przede wszystkim na grzbiecie.



<http://www.rabbitdaisy.de/>

Wadą w rysunku i kolorze są: matowa czernń na górnej części tułowia i na głowie, nieregularny rysunek oraz białe, lub innego koloru włosy między czarnymi włosami futerka, z wyjątkiem dolnej partii owłosienia, w której między czarnymi włosami powinny występować nieliczne włosy brązowoczerwone; zbyt jasny kolor na brzuchu i piersi, brak znaków na głowie. Także wadą jest rzadki podszerstek, zbyt długie owłosienie (około 3 cm), również niewłaściwy kolor oczu i pazurków.



DOMOWE ZWIERZĘTA OZDOBNE

Manfred Uglorz

Mniszka ozdobna

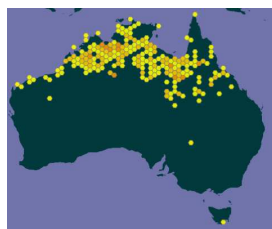
Systematyka

Nazwy:	Łacińskie:	Polskie:	Inne:	
Gromada:	<i>Aves</i>	ptaki	Angielska:	Pictorella Finch
Rząd:	<i>Passeriformes</i>	wróblowe	Czeska:	banenka běloprsá,
Rodzina:	<i>Estrildidae</i>	astyldowate	Francuska:	Capucin à poitrine blanche
Rodzaj:	<i>Heteromunia</i>		Niemiecka:	Weißbrust-Schilffink
Gatunek:	<i>Heteromunia pectoralis</i> , <i>Lonchura pectoralis</i>	mniszka ozdobna, pastelarka	Rosyjska:	белогрудая амадина

EKOLOGIA

❖ Zasięg występowania

Mniszka ozdobna (*Heteromunia pectoralis*) – to średniej wielkości przedstawiciel astyldowatych, występujący na terenach suchych sawann w północnej i zachodniej



Australii. Polska nazwa tylko częściowo odpowiada naukowej nazwie, która składa się trzech słów: greckiego słowa 'heteros' (= inny), hinduskiego słowa 'munia', oznaczającego ptaki jedzące nasiona oraz łacińskiego 'pectoris' (piers), a raczej starofrancuskiego słowa 'pektoralis', oznaczającego napierśnik. *Heteromunia pectoralis* znaczy tyle, co 'inny ziarnojad z napierśnikiem'. Pektoralik odnosi się bowiem do ozdobnej piersi ptaka.

❖ **Zajmowane stanowisko**

Mniszka ozdobna żyje na ciepłych i suchych północnych i zachodnich terenach Australii, porośniętych bujnymi trawami, nielicznymi krzewami i drzewami. Czasem spotyka się ją na pogorzelskach.

Mniszki żeruje na ziemi w małych stadach lub parami, poszukując nasion traw i bardzo małych bezkręgowców. W okresie suszy gromadzą się wokół zbiorników wodnych, zaś w czasie intensywnych opadów deszczów rozpraszają się i tworzą małe grupy.

Mniszki ozdobne w swojej ojczyźnie zakładają gniazda w gęstych krzewach, prawie na poziomie gruntu, na którym rosną, a nawet w trawie.



[Pictorella Mannikin](#)

[\(Heteromunia pectoralis\) \(mdahlem.net\)](#)



[PICTORELLA FINCH - BING IMAGES](#)

MORFOLOGIA

Mniszka ozdobna, czasem nazywana w Polsce pastelarką – to mały ptaszek, z niezbyt długim ogonkiem. Dorasta do 12, czasem do 15 cm i waży od 13 do 15 gramów. Piers i brzuch są żółtoszare, zaś górna i tylna część głowy skrzydła i plecy czarnoszare, czasem brunatnoszare. Na



[pictorella finch - Bing images](#)

przedniej części głowy występuje czarna, bądź brązowa maska, od strony karku obramowana piórami w kolorze żółtoszarym. Charakterystyczny dla mniszki ozdobnej jest występujący na szyi biały pasek (pektorał) z czarnymi plamkami.

Samicę od samca dość łatwo odróżnić. Samica zamiast czarnej maski, ma maskę brązową, samiec na białym pektorale ma wyraźne czarne plamki, u samicy zaś plamki te są rozmyte. Znacznie trudniej u młodych ptaków rozpoznać płeć. Młody samczyk i młoda samiczka właściwie mają jednakowe ubarwienie. Są prawie całe szarobrunatne, z wyjątkiem pektoratu.

HODOWLA

❖ Pomieszczenia do hodowli

Mniszki ozdobne mogą być hodowane w dość przestronnych klatkach, lepiej jednak trzymać w dużych wolierych, obsadzonych trawami i niezbyt dużymi krzewami. Pastelarki będą wdzięczne hodowcy, jeśli tłem dla woliery będzie bujna roślinność. W wolieryze mogą być hodowane z innymi amadynkami, jednakże nie z rodzaju *Heteromunia*, z którymi mogą się krzyżować.

❖ Pokarm

Mniszki ozdobne lubią większą część dnia przebywać na dnie woliery, poszukując pokarmu. Dlatego woliery musi być często czyszczona, aby ptaki nie zaraziły się różnego rodzaju patogenami i pasożytami, na które są mało odporne.

W niewoli karmimy mniszki różnymi nasionami traw, kanarem i prosem. W nasionach brakuje jednak wielu niezbędnych witamin i minerałów, które należy zrekomensować, wprowadzając inne pokarmy. Skiełkowane ziarna mają większą wartość odżywczą. Często powinno się karmić ptaki drobno pokrojonymi liśćmi warzyw, jak jarmużu, buraków, endywii, a także szpinaku. Szpinak jednak należy podawać ostroż-

nie, ponieważ często podawany i to w dużych ilościach może doprowadzić do ubytku wapnia w organizmie ptaków.

W okresie lęgowym dostarczamy ptakom pokarm pochodzenia zwierzęcego, jak muszki owocówki, czy bardzo małe świerszcze.

❖ Rozmnażanie

Pastelarki nie zawsze chętnie rozmnażają się w niewoli. Najczęściej potomstwa doczekamy się od ptaków, które same dobrać się w pary. Jeśli ptaki połączą się w pary, to już na całe życie.

Nie powinno się mniszek ozdobne rozmnażać przed ukończeniem roku.

W wolierze chętniej zakładają gniazda w skrzynce lęgowej, aniżeli w koszyczku. Zdecydowanie nie tolerują jakiegokolwiek inspekcji gniazda.

Samica składa od 4 do 6 jaj, które wysiaduje na przemian razem ze samcem przez około 14 dni. Młode ptaki opuszczają gniazdo w wieku trzech tygodni i zwykle są niezależne miesiąc później.

Młode ptaki można pozostawić w wolierze nawet po osiągnięciu niezależności.



MAŁE ZWIERZĘTA



Małgorzata Zduńczyk

Kawia olbrzymia czyli kuja (cuy)

Kawia olbrzymia czyli kuja (cuy) i standardowa kawia domowa to dwie rasy należące do tego samego gatunku kawii domowej (dawniej: świnka morska, *Cavia porcellus*) i mają tego samego przodka – dziką kawię. Obie rasy pochodzą z Ameryki Południowej. Jednak powstały w nieco inny sposób.

Udomowienie kawii rozpoczęło się przynajmniej 4000 lat przed naszą erą. Kawie utrzymywano dla mięsa i jako zwierzęta składane w ofierze przedkolumbijskim bogom. Do Europy kawie sprowadzili Hiszpanie pod koniec XVI w. Początkowo trzymano je głównie w zwierzyńcach, ogrodach zoologicznych lub jako osobliwości w cyrkach. Europejczycy nie widzieli korzyści w hodowaniu kawii na mięso. Trzymane jako zwierzęta domowe, trafiły też do laboratoriów w XIX w. Stawały się coraz bardziej oswojone. Podczas, gdy w Europie zwierzęta te były coraz mniejsze, rozmnażane pod kątem bu-

dowy, barwy i struktury okrywy włosowej, kuje w ojczyźnie stawały się większe, ponieważ hodowano je ze względu na wielkość, masę ciała i przystosowanie do warunków środowiska. W niektórych krajach Ameryki Południowej kuje są nadal źródłem pożywienia i dochodu. Do teraz często są mało oswojone i nieodporne na stres związany z bliskim kontaktem z człowiekiem.



[cuy - Bing images](#)

Według **polskiego wzorca rasowych kawii domowych**, kuja należy do grupy ras Standard C, czyli ras nieuznanych przez **Polski Klub Kawii Rasowych (CCP - Cavies Club of Poland)**. Rasy znajdujące się w tej grupie nie posiadają wzorca rasowości lub mają niekompletny wzorzec.

Wielkość jest najważniejszą cechą kui i powinna być znaczna. Kuje różnią się wyraźnie od średniej wielkości kawii standardowych.

Tułów i masa ciała

Tułów kui powinien być długi, mieć odpowiednią masę oraz dobrze umięśnione ramiona i pośladki. Kończyny tylne powinny być mocne, mieć dobre kątownie (kąty proste między kośćmi kończyn), żeby były w stanie nosić znaczną masę ciała. Kuje powinny ważyć 1100 gramów w wieku 5 miesięcy, a z wiekiem coraz więcej, do 18 miesiąca życia, w którym powinny osiągnąć masę przynajmniej 1800 gramów. Samice są często mniejsze od samców. Wielopalczastość (polidaktylia) u tej rasy jest cechą dopuszczalną (niedopuszczalną u innych ras kawii).

Głowa/uszy/oczy

Głowa powinna być duża i masywna, szeroka, z zaokrąglonym profilem. Uszy powinny być duże, płaskie, opadające. Oczy powinny być duże i okrągłe.

Usposobienie

Kuja pokazywana na wystawie powinna być przyzwyczajona do człowieka - oswojona. Niedopuszczalna jest nadmierna płochliwość oraz agresja zwierząt.

Włos i kolor (okrywa włosowa i jej zabarwienie)

Kuje akceptowane są we wszystkich możliwych odmianach barwnych (kawii domowej).

Struktura włosa nie ma znaczenia.

Wady dyskwalifikujące

Tułów krótki, o nieprawidłowych proporcjach; słaby grzbiet; wystające, wąskie ramiona. Nieprawidłowe ustawienie kończyn. Wielkość ciała i stóp nieodpowiadające wiekowi.

Wady układu kostnego i wady rozwojowe. Znaczna nadwaga.

Brak ucha/uszu.

Poważne uszkodzenia oka/oczu, takie jak zaćma, jaskra, oko tłuszczowe*, ślepotą.

Płochliwość lub agresja.

Na podstawie: Polski Standard Rasowych Świnek Morskich Polskiego Klubu Rasowych Świnek Morskich <http://www.ccpklub.pl/doc/polski-standard.pdf>

Kawia kuja (cuy) nie jest uznana nie tylko w Polsce, ale również w Europie.



[cuy - Bing images](#)

Propozycja wzorca na podstawie niderlandzkiego opracowania:

1. Typ i budowa

Zwarty, walcowaty tułów, ciężki, masywny i bardzo mocny; przód i tył równie wysokie; umięśniona klatka piersiowa; kończyny tylne szerokie i zaokrąglone (zwłaszcza u sa-

mic); samce mają zaznaczoną szyję i ramiona; ogon lekko wydłużony (niewidocznie, ale namacalnie); nogi krótkie, proste i mocne oraz proporcjonalne do tułowia; 4 palce z przodu i 3 palce z tyłu.

2. Masa ciała

Kawia kuja powinna być jak największa w stosunku do wieku:

młode od 3 do 6 miesięcy (klasa C) - 800 - 1500 g

młode od 6 do 9 miesięcy (klasa B) - 1200 - 1800 g

dorośle od 9 miesięcy (klasa A) - 1700 - 3000 g

3. Włos (okrywa włosowa) i kondycja włosa

Czysty, lśniący, przylegający i bez splątań (kołtunów).

4. Głowa, oczy i uszy

Głowa ma kształt graniastosłupa z dość wypukłą kością nosową: oczy duże, jasne, błyszczące, o lekko migdałowym kształcie; uszy osadzone poziomo, mięsiste, pośrodku nieco falowane, lekko owłosione.

5. Ubarwienia (dla gładkowłosych)

Czerwono-białe, czarno-białe.

6. Podszerek

kolor podszerek powinien być jak najbardziej zgodny z barwą włosa.

7. Kondycja i pielęgnacja

- czyste i zadbane całe ciało
- zęby bez przebarwień i złamań
- włos bez splątań (kołtunów)
- czyste gruczoły tłuszczowe
- kuja powinna być ani za gruba, ani za chuda
- żywotna.

Małe wady

- opuszczony tył, ciało w kształcie orzeszka ziemnego (słaby grzbiet)
- kości wystające i widoczne
- zwężone oczy
- uszy o delikatnej strukturze, oklapnięte lub stojące, uszkodzone
- niecałkowicie czyste ciało/niedostatki higieny
- niezdrowy włos i włos bez połysku
- włosy przewodnie (włosy dłuższe od zasadniczej okrywy)

Poważne wady

- biodra i ustawienie tylnych kończyn zbyt wąskie
- zbyt wystające biodra i/lub mostek

- wielopalczość (polidaktylia)
- zwierzę zbyt chude lub zbyt grube
- mniej niż 1600 gramów u dorosłych zwierząt
- niedowaga lub niedowaga w stosunku do wieku
- głowa zbyt spiczasta, zbyt mała lub zbyt ciężka
- nieprawidłowe powieki (widoczna trzecia powieka, opadająca dolna powieka)
- słabe stopy, nieprawidłowe ustawienie palców lub pazurków
- gruczoł tłuszczowy nie jest czysty, zanieczyszczone okolice narządów płciowych
- płochliwość jest podstawą do odstąpienia od oceny



Barwy i odmiany

Kuje nie mają wzorca, ale gładkowłose są najczęściej spotykane w ubarwieniu czarno-białym i czerwono-białym. Zasadniczo mogą występować we wszystkich barwach i rodzajach włosa, chociaż przeważają gładkowłose i z koronką (crested).

Genetyka

Niewiele wiadomo na temat dziedziczenia wielkości u kui. Wszystkie cechy umaszczenia i rasowości zwykłej kawii, tak samo dziedziczą kuje. Nie jest oczywiste, czy wielkość i te cechy budowy, które różnią kuje od kawii standardowych, są uwarunkowane genetycznie, czy są cechami ilościowymi i powstały tylko w wyniku długotrwałej selekcji. Kawie i kuje należą do jednego gatunku** i skojarzone ze sobą mogą mieć potomstwo, które będzie zdrowe i płodne, a pod względem cech pokrojowych będą plasować się pomiędzy rodzicami. Można ostrożnie założyć, że rzeczywiście nie ma „genu wielkości

kui”, ale wielkość ta została osiągnięta wyłącznie przez selekcję, jednak twierdzenia tego nie udowodniono.

** Nie zaleca się kojarzenia standardowych kawii z kujami. Jeśli już, zawsze należy łączyć samicę kui ze standardowym samcem. Kiedy samicę kawii kojarzy się z samcem kui, młode są o wiele za duże i cięża oraz poród łączy się z wysokim ryzykiem komplikacji.



Pochodzenie

Kawie pochodzą z Ameryki Południowej. Gdy zwierzęta te zostały odkryte i rozprze-strzenione po świecie, rozwinęły się między nimi różnice. Podczas, gdy kawia standardowa jest małym zwierzęciem towarzyszącym, kuja w Ameryce Południowej jest przede wszystkim źródłem mięsa. Największe zwierzęta mogą osiągać masę ciała nawet 4,5 kg i mierzyć 50 cm długości! Kuje często mają więcej palców u stóp (wielopalczość - polidaktylia), ponieważ ich południowoamerykańscy hodowcy hołdowali przesądom, że takie zwierzęta są bardziej płodne. Jednak badania wykazały, że wielość palców jest niezależna od płodności. Największe kuje były często hodowane w jasnych kolorach, jako kawie na mięso, podczas gdy mniejsze zwierzęta o ciemnym ubarwieniu były używane jako zwierzęta ofiarne. Kolor oczu odgrywa mniejszą rolę, chociaż zwierzętom z czerwonymi oczami przypisuje się mniejszą odporność.

Kuje w Europie

Pierwsze kuje, które zostały przywiezione do Niemiec, rozczarowały hodowców. Zwierzęta okazały się bardzo płochliwe, żyły krótko, miały skłonność do rozwoju nowotworów, szybko tyły z powodu nowej diety i wystąpiło u nich wiele problemów hodowlanych (np. istniało zwiększone ryzyko zawału serca pod wpływem stresu lub rui). Dlatego w 2002 roku w Niemczech powstało stowarzyszenie hodowców, które zajmuje się hodowlą opartą na ostrej selekcji dla poprawy zdrowia kui. Punkty tego programu to między innymi zwiększenie żywotności, lepsze wyniki hodowlane, lepszy typ i budowa,

normalna liczba palców, lepsze pole widzenia, normalna pozycja oczu i uszu oraz łatwiejszy do opanowania charakter.



Zdzisław Jakubanis

Rodzime rasy zwierząt...

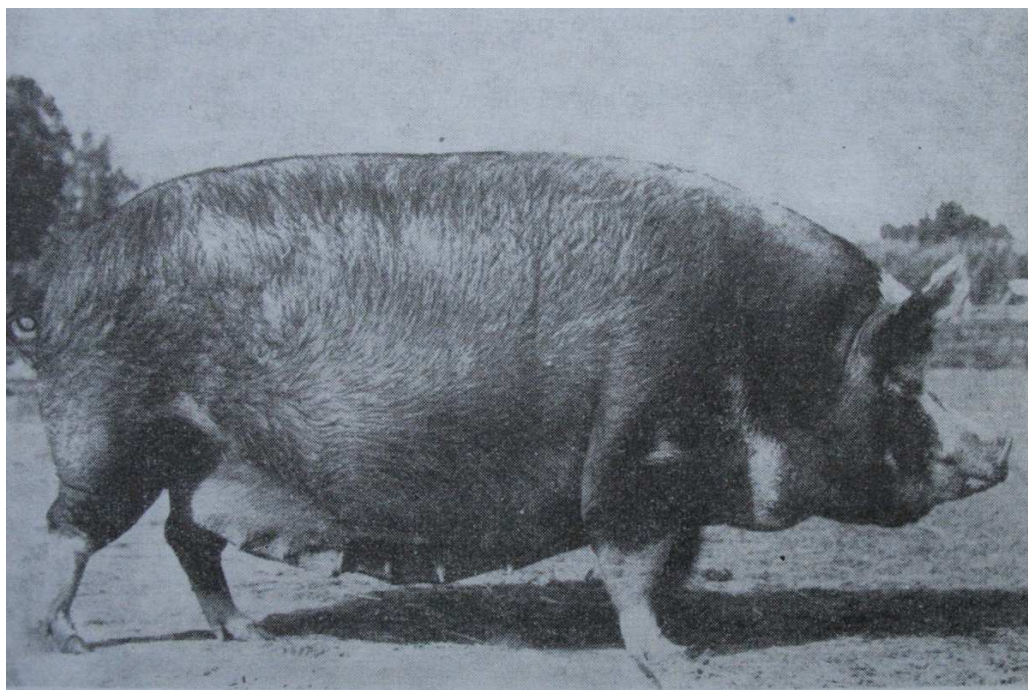
Świnie

Programem ochrony zasobów genetycznych świń w Polsce zostały objęte świny rasy: puławskiej, złotnickiej białej i złotnickiej pstrej. Instytut Zootechniki - Państwowy Instytut Badawczy w Krakowie został upoważniony Rozporządzeniem Ministra Rolnictwa i Rozwoju Wsi do koordynacji i realizacji programów ochrony zasobów genetycznych zwierząt. W przypadku świń, podmiotem tym został Polski Związek Hodowców i Producentów Trzody Chlewnej „POLSUS”, który będzie prowadził księgę hodowlaną oraz ocenę wartości użytkowej świń rasy puławskiej.

Świnia rasy puławskiej

Historia rasy sięga początku wieku XX. Twórcą tej rasy jest prof. Zdzisław Zabielski, były kierownik Katedry Szczegółowej Hodowli Zwierząt WSR w Lublinie, będący w okresie międzywojennym kierownikiem stacji doświadczalnej w Borowinie koło Dębłina należącej do Państwowego Instytutu Naukowego Gospodarstwa Wiejskiego w Puławach.

Materiał wyjściowy stanowiły zakupione w 1926 roku w okolicach wsi Gołąb w pow. puławskim mieszańce miejscowej świni prymitywnej z angielską rasą tłuszczowo mięsną – berkszyr. Stara nazwa „świnia gołębska” pochodzi od nazwy wsi Gołąb, gdzie zakupiono materiał wyjściowy do dalszej pracy hodowlanej. Już przed I wojną światową, około roku 1900, niektóre majątki położone nad Wieprzem w pow. lubartowskim i puławskim importowały świnię rasy berkszyr.



Locha rasy puławskiej, z: Ewald Sasimowski, *Zarys szczegółowej hodowli zwierząt*, s. 210, 1973.

Pod wpływem berkszyrów miejscowe, prymitywne świnię, charakteryzujące się powolnym wzrostem i późnym dojrzewaniem, suchym i łykowatym mięsem, przekształciły się w szybko rosnące, bardzo wczesnie dojrzewające świnię w typie tłuszczowo-mięsnym. Od berkszyra świnię puławska przejęła charakterystyczną dla świń tłuszczowo-mięsnych budowę (nie duża głowa, stojące uszy, dość krótki ryj z załamany profilem, głęboki i szeroki, ale średnio długi tułów i krótkie kończyny), zdolność do wczesnego dojrzewania i intensywnego odtuszczania w młodym wieku, czyli osadzania dużych ilości tłuszczu wewnętrznego. Cechą szczególną był fakt, że tłuszcz odkładany był głównie w formie słoniny i tłuszczu wewnętrznego, w mniejszym stopniu jako tłuszcz międzymięśniowy. Dzięki temu świnię te uzyskiwały bardzo wysoką wydajność rzeźną (około 85%) przy masie ciała 150 -180 kg i tym samym spełniały wymagania ówczesnego rynku wieprzowiny.

Świnie miały umaszczenie łaciate, czarno-białe z przewagą barwy czarnej, ale występowały także trójbarwne: czarno-białe-rude. Czarny barwnik usadawiał się tylko w naskórku, co powodowało, że świnie po uboju i oczyszczeniu miały skórę białą.

W roku 1935 rejon występowania tej rasy obejmował 7 powiatów woj. lubelskiego. W latach 1935-1951 świnie gołębskie rozprzestrzeniły się także w innych rejonach Polski (Mazowsze i Śląsk), wypierając w dużej mierze świnie białe umaszczone. Szczególnie docenianymi wówczas zaletami świni gołębskiej była dobra zdrowotność oraz bardzo dobre przystosowanie do tradycyjnych warunków chowu, zwłaszcza żywienia zbożowo-ziemniaczanego. Loszki wczesnie uzyskiwały dojrzałość płciową, a lochy wykazywały dużą sprawność rozplodową, wysoką młeczność i dobrze odchowywały prosięta, ale niska płodność wynosząca 6 – 8 prosiąt w miocie była jedną z poważniejszych wad. W okresie międzywojennym, w okresie okupacji niemieckiej i bezpośrednio po wojnie, w związku z dużym zapotrzebowaniem na tłuszcz i tłuste mięso, świnia puławska, jako niewybredna, odporna na choroby i szybko tucząca się, cieszyła się dużym wzięciem u rolników i ludności podmiejskiej.



Loszka rasy puławskiej z Krajowej Wystawy Zwierząt Hodowlanych w Poznaniu, 2015 rok

Fot/ Zdzisław Jakubanis

W roku 1951 w związku z reorganizacją PINGW w Puławach, Rada Naukowa podjęła decyzję o zmianie nazwy świni gołębskiej na puławską. Podjęto decyzję o przekształceniu tych świń na typ bardziej mięsny, w związku z malejącym zapotrzebowaniem w kraju na tłuszcz, a wzrastającym zapotrzebowaniem na mięso. Podjęto działania

hodowlane mające na celu opóźnienie dojrzewania do rozrodu, wydłużenia figury i zmniejszeniu przetłuszczenia mięsa. Cel ten był realizowany przez odpowiednią selekcję oraz domieszkę krwi świń rasy wielkiej białej angielskiej w typie bekonowym oraz berkszyrów. Efektem tych działań został ustabilizowany typ świni puławskiej.

Dorośle lochy osiągały wagę ok. 170 – 230 kg (stary typ 140 – 170 kg), a knury 270 kg i więcej.

Poprawiła się również płodność, do 10 prosiąt w miocie u pierwiastek i 12 prosiąt u wieloródek.

Nowy typ świni puławskiej może być doprowadzony do wagi 120 kg przy zastosowaniu intensywnego tuczu bez obawy zatuczenia i spadku przyrostów, jak to miało miejsce dawniej.



Loszka rasy puławskiej z Krajowej Wystawy Zwierząt Hodowlanych w Poznaniu, 2015 rok

Fot/ Zdzisław Jakubanis

Największe zainteresowanie hodowlą tej rasy przypada na lata 1950 – 1960 na terenach województw wschodniej Polski. Jeszcze w latach 60. lochy rasy puławskiej stanowiły około 10% krajowego stada loch zarodowych. Pod koniec lat 80. rozpoczął się etap intensywnej redukcji świń rasy puławskiej wynikający z zapotrzebowania rynku wieprzowiny na mięsa typu bekonowego i półtusze wysokomięsnych pochodzących głównie z importu. Takie działania doprowadziły do likwidacji w roku 1992 jedynej hodowli wielkostadnej świń rasy puławskiej w PPR w Końskowoli, pow. puławski.

W roku 1997 populacja świń rasy puławskiej liczyła zaledwie 86 loch i 10 knurów stadnych. Podjęto wówczas działania mające na celu ochronę zasobów genetycznych ras krajowych świń oraz wydzielenia subsydiów rządowych na wspieranie rozwoju stad zachowawczych. W wyniku podjętych działań stan liczbowy populacji świń rasy puławskiej został ustabilizowany, a nawet wystąpiła tendencja wzrostowa.

W roku 2019 świnię rasy puławskiej były hodowane na terenie dziewięciu województw, a najliczniej w województwie lubelskim (824 lochy) i mazowieckim (497 loch). Prowadzone są działania w kierunku zwiększenia liczebności populacji loch do minimum 3000, wpisanych do ksiąg hodowlanych świń rasy puławskiej.

Obecnie niektóre supermarkety w Polsce weszły bezpośrednio we współpracę z rolnikami i Polskim Związkiem Hodowców i Producentów Trzody Chlewnej „POLSUS” w zakresie promowania i sprzedaży mięsa ze świń rasy puławskiej, jako chowu tradycyjnego, w tym i żywienia. Hodowla tych świń na Lubelszczyźnie jest prowadzona w gospodarstwach rodzinnych, w warunkach chowu tradycyjnego, a mięso zostało wpisane na listę produktów tradycyjnych 27.05.2009 roku.

Mięso ze świń rasy puławskiej cechuje się bardzo dobrymi walorami smakowymi, poprzez optymalną zawartość tłuszczu śródmięśniowego, który powoduje, że mięso jest kruche, soczyste i smakowite. Mięso to jest bardzo cenione przez producentów wędlin i szefów kuchni. Walory kulinarne mięsa są wykorzystywane do wytwarzania produktów regionalnych w oparciu o stare receptury przekazywane w regionie z pokolenia na pokolenie.

Świnię rasy puławskiej 29 sierpnia 1996 roku zostały objęte Krajowym Programem Ochrony Zasobów Genetycznych Zwierząt Gospodarskich.

Opracowano na podstawie:

- **Materiały Instytutu Zootechniki w Krakowie.**
- **Zootechniczny słownik encyklopedyczny, (Praca zbiorowa) 1965**
- **Ewald Sasimowski, Zarys szczegółowej hodowli zwierząt, 1973**



MATERIAŁY

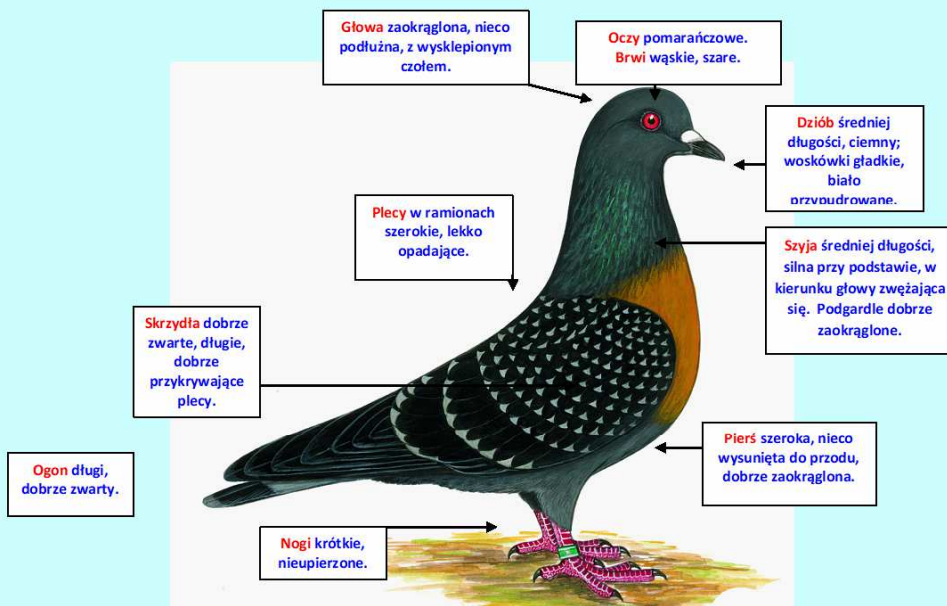


Południowoniemiecki skowronek (EE 432)

N: Süddeutsche Kohllerche, F: Alouette charbonnière, A: South German Charcoal Lark

Pochodzenie: Południowe Niemcy, głównie Wirtembergia.

Charakterystyka ogólna: Silny, uszlachetniony gołąb typu polnego, z prawie poziomą postawą, gładkonogi i gładkogłowy. Rysunek skowronka mocno przyciemniony



Upierzenie: dobrze rozwinięte, przylegające.

Kolory i rysunek: Kolor podstawowy ciemnoszary, głowa ciemnoszara, lotki tak ciemne jak to tylko możliwe, ogon ciemnoszary z ciemniejszą wstęgą, skrzydła o nieostrej czerni; każde pióro na końcu z jasnoszarym obrzeżeniem; pierś, także częściowo szyja i dolna część piersi koloru ochry, plecy jasnoszare.

Duże wady:

Słaby korpus, za wysoka postawa, za jasny kolor podstawowy, matowy kolor piersi, braki lub złany rysunek na skrzydłach, zamiast nieostrej czerni skrzydła szare, brązowo nakrapiana głowa, za jasne lotki i sterówki, grube lub czerwone brwi, upierzone nogi.

Dane do oceny:

Wygląd ogólny – budowa korpusu – kolor podstawowy i kolor piersi – rysunek i kolor skrzydeł – kolor dzioba i oczu.

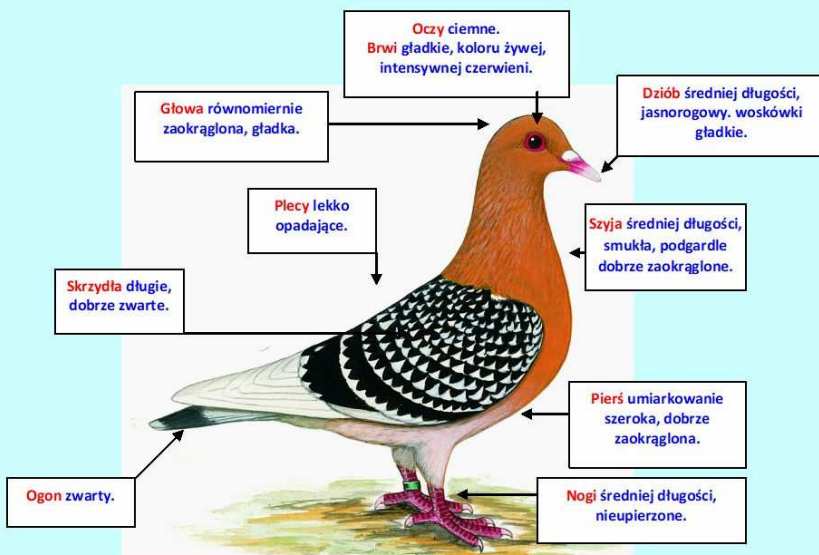
Obrączka
numer 0
V – 2002

Rys. Jean-Louis Friendel
Grafika: MU

Norymberski skowronek (EE 448)

N: Nürnberger Lerche, F: Alouette de Nuremberg, A: Nuremberg Lark

Pochodzenie: Frankonia, głównie Norymberga i okolice (Niemcy).
Charakterystyka ogólna: Uszlachetniona forma gołębia polnego, gładkogłowy i gładkonogi.



Upierzenie: dobrze przylegające.

Kolory i rysunek: Żłocistożółty.

Skowronkowy: głowa, szyja i pierś soczysto żłocistożółta, na podbrzuszu jaśniejsza. Barwa podstawowa tarczy skrzydeł i lotek śmietankowa. Tarcza skrzydeł pokryta możliwie czarnym, równomiernie rozmieszczonym wzorem skowronkowym. Rysunek na barkach zwykle trochę pełniejszy, jednak nie może być złany. Dolna część grzbietu śmietankowa, ogon niebieskoszary z ciemniejszą poprzeczną wstęgą.

Młynarz: skrzydła w barwie śmietany, bez lub z możliwie czarnymi i wąskimi pasami, biegnącymi w poprzek tarcze. Pozostałe ubarwienie jak u skowronkowych.



Duże wady: Zbyt słaby korpus, płaska głowa, zbyt ciemny dziób, blade brwi, rdzawy nalot na głowie, na dolnej okrywie ogona i podudziach. Policzki lub szyja jasna lub z niebieskim nalotem. Brunatne plamki lub niewyraźna skowronkowość na tarczach skrzydeł, nieczysty kolor lotek. U młynarzy za ciemny lub nieczysty kolor tarcz skrzydeł, za szerokie albo brązowe pasy, jak również pokazujący się trzeci pas.

Dane do oceny:

Ogólne wrażenie – kształt – barwa i rysunek – kształt głowy i kolor brwi.

Obrączka
numer 8
V – 2002

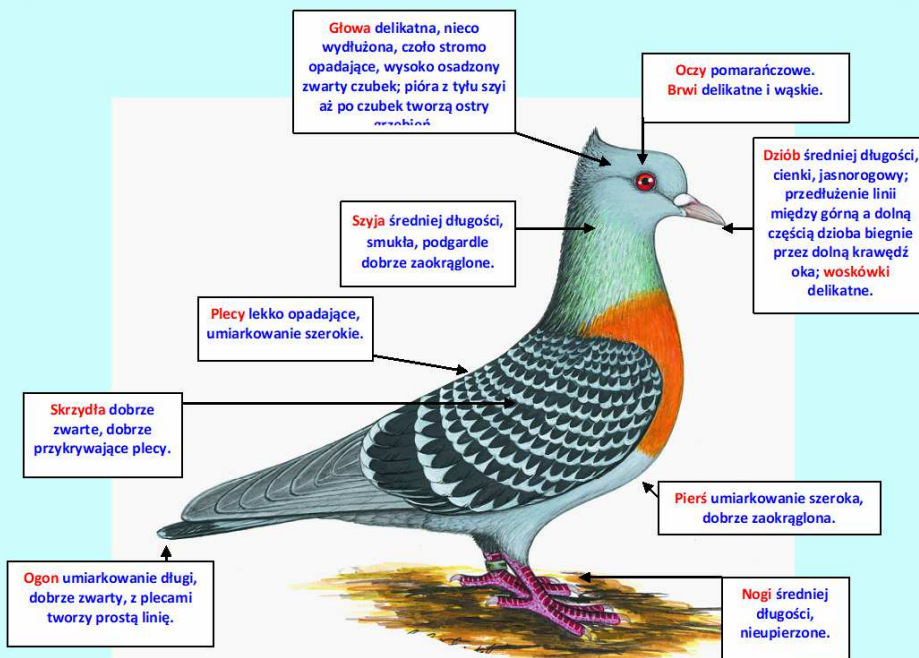
Rys. Jean-Louis Friendel
Grafika: MU

Berneński skowronek (EE 412)

N: Berner Lerche, F: Alouette Bernois, A: Berne Lark

Pochodzenie: Wyhodowany w XVII wieku w Szwajcarii, głównie w kantonie Berno.

Charakterystyka ogólna: Dobrze zbudowany, elegancki, pełen temperamentu, gołąb typu polnego, zawsze z czubkiem.



Upierzenie: dobrze przylegające.

Rodzaje kolorów: Jasnoszary skowronkowy.

Kolory i rysunek: Podstawowy kolor jasnoszary, bez niebieskiego lub czerwonego nalotu, ogon i lotki nieco ciemniejsze, szyja pięknie zielonkawato połyskująca, pierś o błyszczącym żółtozłotym kolorze, żółty kolor sięga do brzucha i przedniej części szyi bez ostrego rozdziału między podstawowym kolorem. Tarcze skrzydeł i plecy równomiernie pokryte niezbyt gęstymi, ale równomiernie rozłożonymi plamkami o kształcie trójkątnym. Plamki w kolorze ciemnoszarym, nieco brązowawo połyskujące. Głowa czysta, bez rdzawego nalotu.

Duże wady:

Mało szlachetny i słaby korpus, płaskie czoło, nisko osadzony, krzywy i otwarty czubek, załamany grzebień. Jasne oczy, czerwone brwi, nieczysty lub niebieski kolor podstawowy, całkowicie białe plecy, żółty brzuch lub tylna część szyi, fioletowy kolor szyi, niewyraźne plamki na skrzydłach, mocno rdzawa głowa.

Dane do oceny:

Ogólny wygląd – forma korpusu i postawa – głowa – kolor – rysunek.

Obrączka
numer 8
V – 2017

Rys. Jean-Louis Friendel
Grafika: MU

WZORCE



Karzełek ałtajski

RU: Алтайская бентамка, GB: Altai Bantam



<http://kuraaltai.ru/sort/bentamka/bentam-st/>

Twórcą rasy

Siergiej Dmitriev (Сергей Дмитриев/Sergey Dmitriev) www.kuraaltai.ru

Cel hodowli

Kury karłowate (karzełki właściwe) o wyraźnych cechach ozdobnych, hodowane jako dekoracja podwórka czy ogródka/działki.

Wygląd ogólny

Miły dla oka karzełek o upierzonych skokach; ptak o krótkiej, krępej sylwetce, wypukłej piersi, z małym czubkiem.

Pochodzenie

Rasa została wyhodowana w latach 70-80 XX wieku przez hodowców z miasta Barnaut (Барнаул) i Terytorium Ałtaju (Алтайский край) w azjatyckiej części Rosji.

Pokrój i cechy rasowości koguta

Tułów: krótki, uniesiony; kogut całym swoim wyglądem (pokrojem i postawą) wydaje się chcieć pokazać, jaki jest duży, wysoki i piękny, widziany z boku czasami wydaje się, że stoi na palcach, tak, że pióra grzywy sięgają ogona i tworzą z nim kąt ostry.

Szyja: wygięta, z bujną grzywą.

Grzbiet: krótki, z długimi piórami **siodła**; wygląda, jakby go nie było, gdy kogut prezentuje się w całej okazałości.

Skrzydła: noszone luźno przy ciele i nieco opuszczone.

Ogon: szeroki, otwarty, noszony pionowo z lekko zagiętymi sierpówkami.

Pierś: wypukła i dobrze zaokrąglona, noszona wysoko.

Brzuch: dosyć rozwinięty.

Głowa: mała, dumnie noszona, nawet lekko odrzucona do tyłu. **Czubek.**

Policzki: czerwone.

Grzebień: pojedynczy, lekko złożony/ściągnięty i przechylony na bok.

Zausznice: małe, czerwone, nieco pobielane.

Dzwonki: małe, czerwone, prawie okrągłe.

Oczy: pomarańczowoczerwone.

Dziób: mały, prawie prosty, w kolorze rogowym.

Podudzia: z sępiami piórami, które są długie i lekko zakrzywione do wewnątrz, tak że końcami stykają się ze sobą.

Skoki: łupkowe (niebieskoszare), **palce** zewnętrzne i środkowe upierzone. Upierzenie boczne dobrze rozwinięte. Czasami brakuje pazura na zewnętrznym palcu, co jest dopuszczalne. Większość ptaków ma jasnożółte palce.

Upierzenie: obfite, gęste.

Cechy rasowości kury

Takie same jak u koguta (poza cechami związanymi z picią), ale grzbiet wydaje się nieco szerszy i dłuższy, ogon noszony mniej pionowo. Dzwonki są bardzo małe, grzebień wydaje się być schowany w piórach czubka.

Niedopuszczalne wady: wyprostowana sylwetka, luźne upierzenie, wąski ogon, słabo upierzone skoki, brak sępicz piór, brak czubka.

Odmiany barwne: porcelanowa, pstra (Цвет оперения: ситцевый, пестрый), aż do prawie białej oraz złocistobrązowa i kuropatwiana (ореховый, палево-коричневый).

Masa ciała: kogut – 800-900 g, kura – 500-600 g.

Nieśność roczna: 70-80 jaj, instynkt kwoczenia jest bardzo dobrze wyrażony.

Masa jaja: 35-40 gramów.

Barwa skorupy jaja: biała, czasem kremowa.

Rozmiar obrączki (średnica w mm): kogut – 16, kura – 15.





Karzełek barnautski - odmiana karzełka altajskiego



Karzełek barnautski ma małą **brodę**, **bokobrody** i grzebień różyczkowy, dzięki czemu lepiej przystosowuje się do surowych warunków klimatycznych Syberii. Obecność grzebienia pojedynczego lub koronkowego nie jest dużą wadą. Niektórzy hodowcy wolą grzebień różyczkowy i u karzełków altajskich, co jest również dopuszczalne.

Tłumaczenie i opracowanie: Małgorzata Zduńczyk

Na podstawie:

<http://kuraaltai.ru/sort/bentamka/>
<https://pl.farmforage.com/6762-all-the-details-of-the-cultivation-and-care-of-the-al.html>





KĄCIK FILATELISTYCZNY

Poczta Mołdawii wprowadziła do obiegu pocztowego w 2012 roku znaczki pocztowe w postaci czterech bloczków znaczków pocztowych oraz koperty pierwszego dnia obiegu. Na znaczkach są prezentowane następujące rasy gołębi: gołąb czarny – kiszyniowski lotny, gołąb biały – bielcki krótkodzioby, gołąb żółty – besarabski dwuczuby, gołąb pstry – wywrotek kiszyniowski.

Napisy na znaczkach są w języku rumuńskim, ponieważ w Mołdawii językiem urzędowym jest język rumuński.





Poczta Bangladeszu wprowadziła do obiegu pocztowego w 2011 roku bloczek znaczków pocztowych przedstawiających dzikie ptaki.

Górny rząd od lewej: perkotyska indyjska, marabut jawajski, bielik biało brzuchy, pu-chacz brunatny.

Środkowy rząd od lewej: łowiec brązowoskrzydły, łowiec płomienny, zimorodek granatowy, łowiec czarnogłowy.

Dolny rząd od lewej: łowczyk obroźny, treron zielonolicy, ślepowron orientalny, kurtaczek namorzynowy.



Prezentowane walory filatelistyczne pochodzą ze zbiorów

pana Janusza Marchelskiego.

Opracowanie: Zdzisław Jakubanis



Jeśli chcesz nawiązać kontakt z hodowcami gołębi rasowych, możesz zadzwonić –

Saksońska czajka, saksoński tysek dwuczuby, białołówka gąbińska, zakonniczka niemiecka, gałacz górnośląski koroniasty

609 320 927

* * *

Bielcki krótkodzioby, białołówka gąbińska, niemiecki wystawowy, wożański barwnopierśny, zakonniczka niemiecka

500 440 195

* * *

Koroniarz sercaty, krymka polska, rostowski jednokolorowy, syberyjski, wożański barwnopierśny, rosyjski tarczowy

513 030 290

* * *

Turyńska czajka, norymberski skowronek, niemiecki wystawowy

600 236 362

Zainteresowani mogą otrzymać opisy ras w formie graficznostłownej.