

Rasowe gołębie, drób, króliki i inne zwierzęta

Internetowy kwartalnik dla hodowców



Nr 31 (lipiec – wrzesień 2021)

© Zdzisław Jakubanis, Manfred Uglorz, Małgorzata Zduńczyk

Redakcja: Manfred Uglorz, Zdzisław Jakubanis

Skład: Manfred Uglorz

Redakcja nie odpowiada za nadesłane teksty i zastrzega sobie dokonanie w nich koniecznych zmian.

Przedruk, odtwarzanie lub przetwarzanie całości lub fragmentów internetowego czasopisma (Rasowe gołębnie, drób, króliki i inne zwierzęta [Internetowy kwartalnik dla hodowców]) w mediach każdego rodzaju wymaga zezwolenia Redakcji.

Wszystkie zdjęcia i rysunki wyłącznie dla celów poglądowych.

All photos and drawings for illustrative purposes only.

Alle Fotos und Zeichnungen dienen nur zur Veranschaulichung.

Na stronie tytułowej: Kogut rasy lakenfeldzkiej [Fot. Artur Jakubanis]

niwela@gazeta.pl

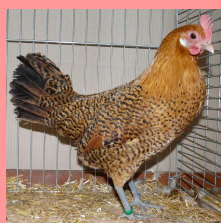
Spis treści



Gołębie

Manfred Uglorz, *Frankoński błyszczący*, 4

Manfred Uglorz, *Chorerra*, 6



Drób

Marcin Różewicz, *Żółta piemoncka*, 10

Manfred Uglorz, *Fryzyjska*, 16



Króliki

Manfred Uglorz, *Kalifornijski*, 19

Manfred Uglorz, *Sallandzki*, 22

Domowe zwierzęta ozdobne

Manfred Uglorz, *Astrild trzcinyowy*, 25



Materiały

Angielski tipler wystawowy, 29

Niemiecki tipler wystawowy, 30



Propozycja wzorców

Mosetka, opr. Małgorzata Zduńczyk, 31

Kaczka lotna, opr. Małgorzata Zduńczyk, 35

GOŁĘBIE



Manfred Uglorz

Frankoński błyszczący (EE 487)

N: Glanztaube, F: Pigeon de Lustre, A: Luster Pigeon

Grupa V – barwne

Obrączka nr 8

Pochodzenie

To niewątpliwie najmłodsza rasa gołębi. Frankoński błyszczący wyhodowany został na początku XXI wieku we Frankonii (Niemcy). Za materiał wyjściowy posłużyły frankońskim hodowcom głównie czarne morawskie strassery, gile czarnoskrzydłe i turyńskie złotawce. Uważny obserwator zauważy, że najważniejsze cechy tych trzech ras zostały w sposób harmonijny połączone ze sobą we frankońskim błyszczącym.

Prace nad wyhodowaniem czarnego, błyszczącego gołębia o pokroju gołębia polnego, zapoczątkował Edwin Knop z Unteraltertheim. Jeszcze przed Knopem podejmowano próby wyhodowania gołębia o czarno-błyszczącym upierzeniu, ale najczęściej nie udawało się uzyskanie pożądanego pokroju.

Klub hodowców frankońskich błyszczących został założony w Niemczech już w 2008 roku.

Kto nigdy nie widział frankońskiego błyszczącego, temu trudno sobie wyobrazić jak bardzo lśniące mogą być pióra tego gołębia.

Charakterystyka ogólna

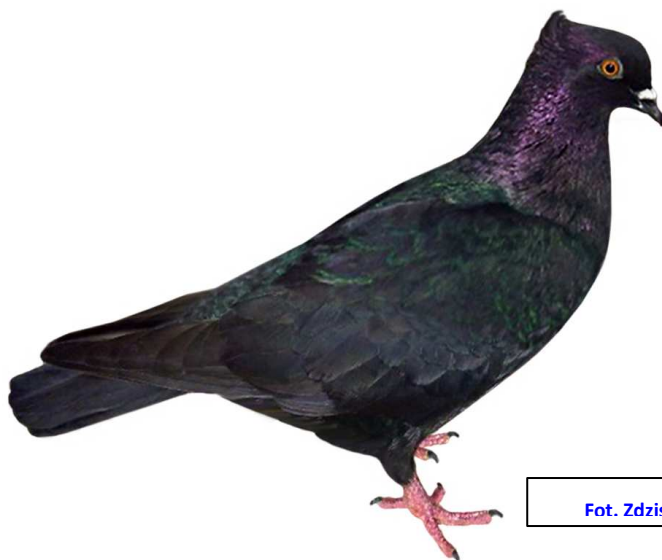
Frankoński błyszczący jest mocnym, pięknie zbudowanym gołębiem typu polnego, o zwartej budowie i o prawie poziomej postawie.

Opis budowy

Niewątpliwie siłę frankoński błyszczący odziedziczył po strasserze morawskim, który ma także błyszczące pióra na skrzydłach, zaś elegancję i błyszczące upierzenie głównie po gilu i złotawcu.

Nieco wydłużona **głowa** frankońskiego błyszczącego przypomina głowę gila, tym bardziej, że jest ona przyozdobiona czubkiem. Ostatnio uznano również odmianę gładkogłową. Pełne wyrazu i żywotności pomarańczowe oczy otaczają wąskie i ciemne **brwi**. Średniej długości, czarny **dziób** tworzy z podniesionym czołem niezbyt rozwarty

kąt. Z ciemnym dziobem i czernią upierzenia kontrastują delikatne i biało przypudrowane **woskówki**. Jasny dziób i jasne brwi są wadą.



Fot. Zdzisław Jakubanis

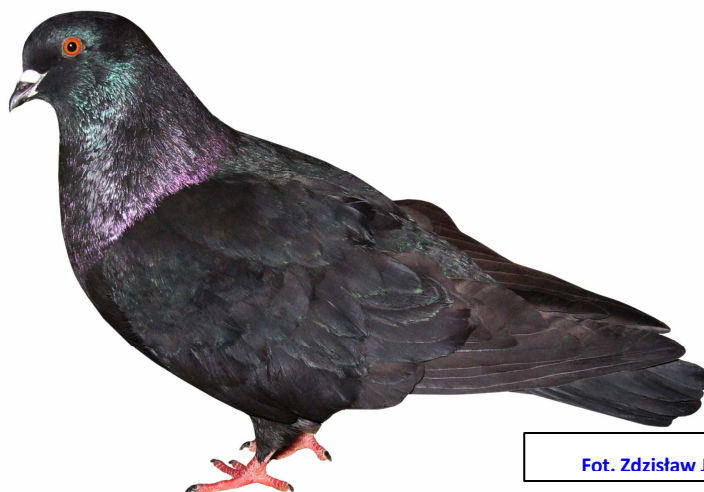
Dobrze wykrojone podgardle przechodzi w średniej długości, mocną **szyję**. Linia tylnej części czubka niemalże bez wyraźnego załamania przechodzi w linię tylnej części szyi. Zaś linia dolnej części szyi, szerokiej **piersi** i dobrze wypełnionego **brzucha** tworzy jedną czwartą okręgu.

O dobrze zbudowanym frankońskim błyszczącym, świadczą jego szerokie **plecy**, szczególnie w ramionach. Jednak zwężają się one i lekko opadają w kierunku ogona, z którym tworzą jedną linię. Przykrywają je bogato upierzone, szerokie, średniej długości **skrzydła**. Silne, średniej długości **nogi**, nie mogą być upierzone, za to z wyraźną, czarną pigmentacją. Inne, aniżeli czarne **pazurki** są błędem.

Do błędów w upierzeniu zaliczamy: słaby, wąski lub za długi korpus, a także płaskie lub wąskie piersi, słabe i nie przylegające upierzenie, upierzone nogi oraz za szeroki lub krzywy czubek u odmiany czubatej.

Kolory i rysunek

Frankońskie błyszczące występują tylko w jednym kolorze, a mianowicie czarnym. Ostatnio uznano dwie nowe odmiany: gładkogłową czarną oraz czarną z czubkiem z białymi lotkami. Jakakolwiek domieszka innego koloru w czarnej barwie upierzenia frankońskiego błyszczącego jest dużym błędem. Dlatego kolor upierzenia musi być równomierny, z intensywnym, wyraźnym purpurowym lub zielonym połyskiem. Ponadto na tarczach skrzydeł każde pióro musi być wyraźnie błyszcząco obrzeżone.



Fot. Zdzisław Jakubanis

Do wad w barwie upierzenia zaliczamy: brak połysku, mocno niebieski kolor podstawowy, mocno rozjaśniony, niebieski ogon i wyraźna wstęga na ogonie.

Uwagi dotyczące hodowli

W przypadku frankońskiego błyszczącego mamy do czynienia z gołębem pełnym temperamentu i urzekającego wigoru. Frankoński „czarny diament” odziedziczył niezwykłą płodność strassera, gila i złotawca. Płodność nierozzerwalnie związana jest u niego z opiekuńczością.

Hodowca przy zakupie frankońskich błyszczących oraz podczas jesiennej selekcji gołębi, powinien szczególną uwagę zwrócić na harmonijność budowy, na czystość czerni i połysk piór.



www.pigeontype.info/2017/11/30/luster-pigeon-glanztaube/

Manfred Uglorz

Chorrera (EE 610)

N: Chorrera-Taube, F: Chorrera, A: Chorrera

Grupa VII – strukturalne

Obrączka numer 7 lub 8



Pochodzenie

Niewątpliwie chorrera jest rasą hiszpańską, chociaż niektórzy są odmiennego zdania. Nigdzie indziej rasa ta nie mogła tak być nazwana, ponieważ słowo ‘chorrera’ jest słowem hiszpańskim i znaczy ‘żabot’. Jest to rodzaj ozdoby z udrapowanego muślinu lub jedwabiu, czasem z koronką, mocowanej pod szyją na przedzie damskiej sukni, lub bluzki, albo na przedzie męskiej koszuli. Zadaniem jej jest ukrycie zapięcia na piersi. Nazwa rasy nawiązuje do bogatego upierzenia na piersi i szyi. Jednak pochodzenie rasy jest północno-afrykańskie. Hodowana jest w Hiszpanii, głównie na południu, w Katalonii od ponad dwustu lat. Pokrewieństwo z tzw. gołębiem chińskim, również pochodzącym z północy Afryki, widoczne jest na pierwszy rzut oka.

Charakterystyka ogólna

Jest gołębiem należącym do 7. grupy (strukturalne), średniej wielkości (około 22 centymetry) i wadze wahającej się od 250 do 320 gramów. Samiec jest nieco większy od samicy i cięższy. Jest to gołąbek spokojny, ufny, o pionowej postawie, stąpający prawie

na palcach. Specyficzna dla tej rasy jest struktura upierzenia (kołnierz, grzywa, pagony).



www.pigeontype.info/2018/02/21/chorrera-pigeons/

Opis budowy

Chorrera ma małą, nieco kwadratową **głowę**, o zaokrąglonych kątach i ciemieniu nieco spłaszczonym. Nie powinna być ona za wąska, ale też nie za szeroka. **Oczy** ma duże, ale proporcjonalne do wielkości głowy, tęczówki w zależności od barwy upierzenia są koloru od pomarańczowego do czerwonego, ale mogą też być w kolorze wyki (ciemne). Kolor delikatnych i wąskich **brwi** jest także zgodny z barwą upierzenia, ale nie może być jaskrawy. **Dziób** w kolorze zgodnym z barwą upierzenia jest średniej długości, a **woskówki** małe, płaskie, w kształcie serca.

Szeroka **szyja** powinna być wystarczająco długa, aby wyraźnie widoczne były wszystkie elementy struktury upierzenia. Również **piers** powinna być wystarczająco szeroka, aby wyraźnie widoczne były wszystkie elementy struktury upierzenia. Powinna być lekko podniesiona i płaska. Szerokie i lekko łukowate **plecy**, prawie całkowicie przykryte są dwoma epoletami (pagonami), o wirowatym kształcie. **Skrzydła** powinny być mocne, o długich, cienkich piórach podstawowych. Pióra należące do struktury upierzenia, są lekko faliste lub nawet kędzierzawe, a na końcach zaokrąglone. Szeroki **ogon** składa się z 12 długich, cienkich piór. Zewnętrzne sterówki po obu stronach powinny być nieco faliste. **Nogi** są stosunkowo krótkie, cienkie i rozstawione, ale nie szersze niż na szerokość poduszek tylnej części mostka (pufów).

Całe **upierzenie** jest gładkie i jedwabiste, przylegające na tarczach skrzydeł i bardzo luźne w strukturze wirów.

Struktura upierzenia

Kołnierz składa się z piór górnej części szyi, z których część jest skierowana ku górze, a część nieco w dół, z piór tworzących skośny, podłużny przedziałek. Przedziałek ten musi symetrycznie występować po obu stronach szyi.

Pióra na piersi są podzielone poprzecznym przedziałkiem (od ramienia do ramienia), na **górną** i **dolną poduszkę**, w których pióra górnej poduszki są odwrócone i skierowane pionowo do góry. W dolnej poduszce skierowane są w dół i sięgają górnej części poduszek na mostku (pufów).

Grzywę tworzą długie, cienkie piórka szyi, skierowane do tyłu. W grzywie nie powinny tworzyć się wiry.

Poduszki tylnej części mostka tworzą dwa wiry usytuowane przed podudziami, tworząc jakby dwie niezależne od siebie kule (puffy) z piór po lewej i prawej stronie mostka.

Epolety (pagony) tworzą dwa wiry z piór strefy ramiennej, po obu stronach grzbietu. Za cenniejsze uważa się wiry dłuższe z piór od strony grzbietu.

Odmiany barwne

Wszystkie kolory są dozwolone, ale muszą być równo rozłożone i jednolicie intensywnej barwy.

Do dużych wad zalicza się duże lub ciężkie ciało, grube i mocne nogi, zbyt dużą lub okrągłą głowę oraz sówią głowę. Szczególnie zwraca się uwagę na upierzenie. Wadą jest asymetryczne usytuowanie elementów struktury upierzenia. Wadą są także mało poduszki tylnej części mostka, loki na pokrywach skrzydłowych oraz mało rozwinięte epolety (pagony).

Uwagi dotyczące hodowli

Właściwie hodowla gołąbków chorrera nie sprawia większych kłopotów. Należy tworzyć pary o właściwej strukturze upierzenia. Kojarzone też powinny być gołębie o jednakowym ubarwieniu.



www.pigeontype.info/2018/02/21/chorrera-pigeons/



DRÓB

Marcin Różewicz

Żółta piemoncka (Bionda Piemontese)



Flaga Piemontu

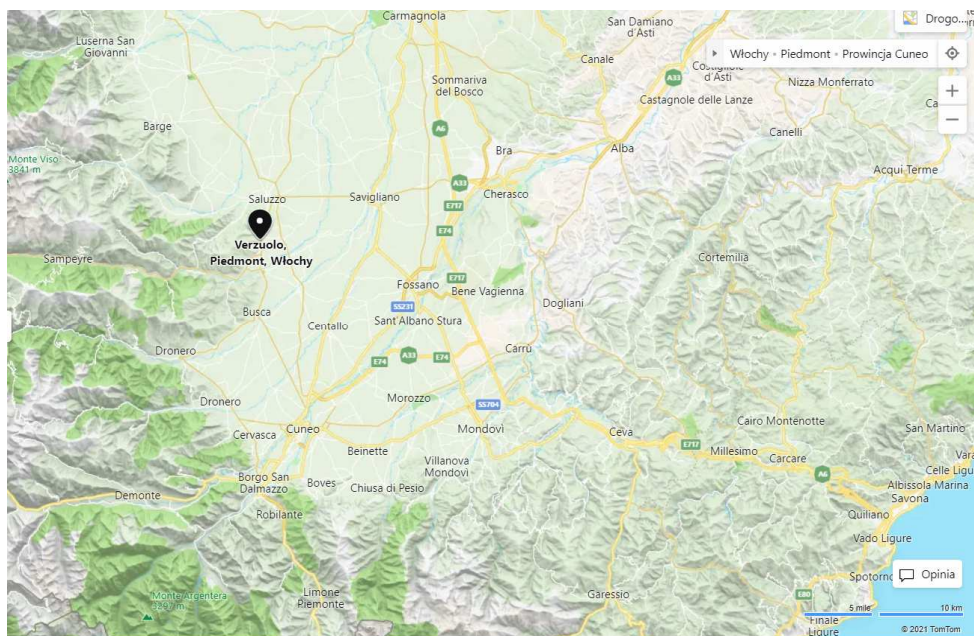
Uwagi wstępne

Jest to rasa kur pochodząca z okolic Piemontu, regionu geograficznego, którego nazwę tłumaczy się na język polski jako „krajina u podnóża gór”, co doskonale oddaje charakter regionu z trzech stron otoczonego przez Alpy. Przynależy on do terytorium Włoch i jest znanym ośrodkiem turystycznym, zarówno w okresie letnim, jak również zimą, gdy panują tam doskonałe warunki dla pasjonatów sportów zimowych, a w szczególności narciarstwa. Jest to także ośrodek hodowli pewnej rasy kur, która w Polsce nie jest znana. Świadczy o tym brak jej polskiej nazwy. Nazwa rasowa omawianej rasy Bionda Piemontese, gdy przetłumaczy się ją dosłownie, oznacza „piemoncka blondynka” lub „podgórska blondynka”. W mojej opinii najbardziej adekwatną nazwą w języku polskim, która oddawać będzie zarówno pochodzenie geograficzne rasy, jak i jej charakterystyczną cechę, związaną z barwą upierzenia, będzie żółta piemoncka. Wynika to z faktu, że w wydanych wzorcach nie ma barwy upierzenia określanej jako „blond”, a jedynie żółta. W dalszej części tekstu, będę więc używał nazwy „żółta piemoncka”.

Historia rasy

Drugi człon nazwy rasowej wskazuje bezpośrednio jaki region geograficzny był głównym ośrodkiem powstania tej rasy, czyli Piemont. Rasa ta została wytworzona na bazie miejscowych, dużych kur o jasnożółtym upierzeniu, które przez wieki hodowli zamkniętej i presję ze strony warunków klimatycznych tego regionu, uzyskały ostatecznie obecny kształt. Przez wieki rasa ta charakteryzowała się wysokimi walorami użytkowymi, gdyż kury znosiły znaczną ilość jaj w warunkach surowego klimatu podgórskiego, a koguty charakteryzowały się wysokimi walorami użytkowości mięsnej. Atuty te pozwalały na przetrwanie rasy, która opierała się wpływom innych ras włoskich. Nie wykorzystywano innych ras, zwłaszcza tych lekkich znanych z wysokiej nieśności do udoskonalenia tej cechy u żółtej piemonckiej, gdyż mogłoby to wpłynąć negatywnie na tę rasę. Z tych względów, jak również ze względu na wyjątkowe, jasnożółte upierzenie kur, rasa ta była preferowana w chowie i uważana za wybitnie użytkową w tak surowym klimacie jak region Piemontu. Jednak podobnie jak w przypadku innych ras ama-

torskich, intensyfikacja produkcji drobiarskiej znacząco wpłynęła na spadek zainteresowania chowem przydomowym drobiu. Dotyczyło to także tej rasy, która jednak ze względu na przywiązanie i kultywowanie jej hodowli przetrwała w rejonie Piemontu, jednak nie w tak dużej liczbie jak w przeszłości. Według danych podanych na stronie Wikipedi, systematyczny spadek liczebności tej rasy w rejonie Piemontu notowany był od lat 60-tych ubiegłego wieku. W związku z dostrzeżeniem faktu, że tak wartościowa rasa pod względem użytkowym, genetycznym, jak i kulturowym, zaczyna zniknąć, podjęto działania zmierzające do jej zachowania i ocalenia przed wyginięciem. Intensywne działania pod auspicjami Włoskiego Instytutu Rolnictwa i Środowiska,



Mapa z zaznaczonym miejscem, gdzie znajduje się Włoski Instytut Rolnictwa i Środowiska

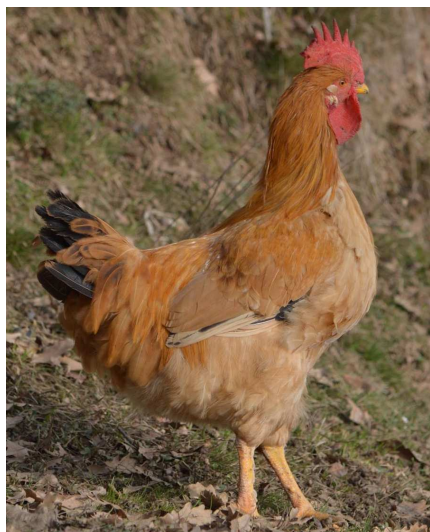
(Istituto Professionale per l'Agricoltura e l'Ambient) który ma swoją siedzibę w Verzuolo (zamieszczona mapka), w prowincji Cuneo podjęto od roku 1999.

Kolejnym ważnym etapem w zachowaniu rasy, jej popularyzacji oraz ukierunkowaniu w dalszym etapie hodowli było opracowanie wzorca rasowego, który został zatwierdzony w 2007 roku przez Włoskie Stowarzyszenie Hodowców Drobiu (Federazione Italiana Associazioni Avicole). Opracowany wzorec był szeroko konsultowany z hodowcami rasy, ale także brano pod uwagę historyczne dokumenty opisujące rasę. Jednym z ważnych źródeł historycznych, był artykuł autorstwa hodowcy tej rasy: Vittorio Vezzani, który pochodził z 1938 r.

Mimo licznych zabiegów popularyzujących hodowlę tej rasy w kraju jej pochodzenia, obecnie szacunki wskazują na około 1400 ptaków tej rasy. Największa część popu-

lacji występuje oczywiście w Piemoncie. Nadzieję na jej szersze rozpropagowanie jest popularyzacja rasy wśród Włochów w innych regionach kraju. Moim zamierzeniem, które skłoniło mnie do napisania tego tekstu, jest również popularyzacja tej rasy wśród Polskich hodowców, co być może zaowocuje tym, że do grona licznych ras utrzymywanych w Polsce, dołączy także żółta piemoncka. Uważam, że szczególnie zainteresowani jej hodowlą będą hodowcy z terenów podgórskich naszego kraju, gdzie rasa ta ze względu na pochodzenie z terenów o podobnym surowym klimacie może znaleźć uznanie.

Pewnego rodzaju ciekawostkę dotyczącą omawianej rasy, ale także w pewnym



Fot. 1. Kogut żółtej piemonckiej w wieku 12 tygodni, (źródło:

<https://www.facebook.com/BiondaPiemontese>)

stopniu wskazówkę dotyczącą kierunku rozwoju naszych lokalnych ras jest inicjatywa podjęta przez Regionalne Stowarzyszenie Producentów Królików i Drobiu z Piemontu założone w 1989 roku. Jego zadaniem jest popularyzacja i rozwój produktów na terenie Piemontu w oparciu o lokalne rasy, w tym rozszerzenie wykorzystania rasy żółtej piemonckiej. Propagowane jest jej mięso w oparciu o markę piemoncki kurczak. Obecnie ma ograniczony obszar dystrybucji, ale wzrost produkcji z pewnością będzie rozszerzał się wraz ze wzrostem popytu na mięso tych ptaków utrzymywanych na wolnym wybiegu, w warunkach klimatu podgórskiego. Atutem jest także wysoka odporność żółtej piemonckiej na patogeny, dzięki czemu nie stosuje się w jej chowie znacznych ilości leków weterynaryjnych.

Charakterystyka ogólna rasy

Żółta piemoncka jest rasą ogólnoużytkową, co znajduje odzwierciedlenie w budowie ciała i pokroju. Budowa kury i koguta jest bardzo masywna. Kształt korpusu, podobnie jak innych ras zaliczanych do ogólnoużytkowego, przypomina prostokąt. Pierś u koguta, jak i kury charakteryzuje bardzo dobre umięśnienie. Dzięki temu jest ona wysunięta nieco do przodu w stosunku do linii szyi. Dużą zaletą rasy z punktu widzenia użyteczności mięsnej jest szybkie tempo wzrostu. Młode koguty tej rasy w wieku około 10-12 tygodni (fot. 1), osiągają masę ciała około 1,5 kg przy bardzo dobrym umięśnieniu tuszki. Utrzymywane przez kolejne 6 tygodni (do wieku 16 -18 tygodni osiągają masę około 2-2,2 kg) dają większą tuszkę nie tracącą przy tym walorów smakowych mięsa.

Pozostaje ono nadal kruche i nie wymaga dłuższej obróbki kulinarnej, jak u starszych osobników. Ostateczna masa ciała kogutków w wieku 20 tygodni wynosi około 2,8-3,0 kg, zaś kury 2,3-2,5 kg.



Fot. 2. Kura żółtej piemontkiej
(źródło: <https://www.facebook.com/BiondaPiemontese>)

potrafią znieść 180-200 jaj o masie 55-60 g i jasnobrązowej skorupie.

Budowa

Budowa ciała tej rasy jest krępa i przysadzista. Głowa jest duża, aczkolwiek proporcjonalna w stosunku do ciała. Jej wierzchołek wieńczy pojedynczy, duży grzebień o dużych i równomiernie powcinanych i rozmieszczonych ząbkach w liczbie 4-6. Jest on bardzo masywny u koguta, lecz powinien on być prosty i nie może opadać na jedną stronę (fot. 3).

Natomiast u kur przednia część grzebienia, czyli pierwsze 2-3 ząbki, powinny być proste, a jego dalsza część wraz z blaszką musi być przechylona na jedną stronę (fot. 4).

Ten wymóg u kury spowodowany jest powszechnym poglądem panującym wśród Włochów, że jest to cecha dobrej nieśności kur (tak jak np. u popularnych leghornów). Charakterystyczną cechą rasy są także duże zausznice barwy białej. Dzwonki są intensywnie czerwone, długie zarówno u kury jak i koguta. Pożądaną cechą u koguta jest, gdy linia szyi od strony grzbietu pokrywa się z końcem dzwonek. Szyja jest stosunkowo krótka i gruba. Pióra grzywy powinny być obfite u koguta two-



Fot. 3. Kogut żółtej piemontkiej z charakterystyką cech pokroju (źródło: <https://www.facebook.com/BiondaPiemontese>)

rząc bujną kryzę wyraźnie odznaczającą się od piór pokrywowych na piersi i grzbiecie. Linia grzbietu jest prosta i krótka. Kończy się ona stromym przejściem w linie ogona.

Linia ogona wraz z linią grzbietu tworzy kąt rozwartość. Pióra siodła u koguta są dość



liczne, jednak ich końce powinny sięgać długością do linii skrzydeł. Sierpówki są krótkie i nieliczne podobnie jak u wielu ras mocno zażyte w kształt sierpa (fot. 5). Skoki są barwy jasnożółtej. Rozmiar obrączek dla ptaków powinien wynosić odpowiednio dla koguta \varnothing 18 mm, dla kury \varnothing 16 mm. Upierzenie powinno być jasnożółte (płowożółte) i równomierne na całym ciele. U części kur zdarza się, że na głowie i szyi jest ono o jeden lub dwa tony ciemniejsze co jest akceptowalne przez wzorzec (fot. 6).

Fot. 4. Portret głowy kury żółtej piemonckiej z charakterystyką jej cech (źródło: <https://www.facebook.com/BiondaPiemontese>)

Kogut natomiast posiada intensywniejszą barwę upierzenia, którą określić można jako złocistą, której odcienie mają różną intensywność na poszczególnych partiach ciała. Pierś i podbrzusze mają barwę podobną jak u kur, natomiast szyja ma znacznie intensywniejszą i mocniej nasyconą barwę złocistą, a najmocniej wybarwione są pióra grzbietu oraz siodła. Sterówki u kur, podobnie jak sierpówki u kogutów, mają najczęściej barwę czarną, ale spotyka się także osobniki o czysto żółtej jak również niebieskiej barwie piór. Pióra dolnej części szyi u kur również mogą mieć czarna barwę.

Kury przejawiają instynkt kwożenia, a więc jeśli tylko hodowca im na to pozwoli chętnie wysiadują jaja, a następnie troskliwie opiekują się i wodzą kurczęta (fot. 7).

Nieliczne sierpówki z czarnymi znaczeniami

Pióra podbrzusza płowożółte jak u kury



Przeznaczenie

Przedstawiona w niniejszym artykule charakterystyka rasy wskazuje, że jest ona rasą o charakterze zarówno użytkowym (pozyskiwanie jaj o raz mięsa), ale również jest rasą amatorską, która ze względu na spokojny temperament oraz płowożółtą barwę upierzenia może być chętnie utrzymywana przez hodowców w Polsce i prezentowana na wystawach.



Fot. 6. Kogut wraz z harem kur (źródło: <https://www.facebook.com/BiondaPiemontese>)

Wady pokroju



Fot. 7. Kwoka z kurczętami (źródło: <https://www.facebook.com/BiondaPiemontese>)

do głowy, o nierównomiernych ząbkach.

Podobnie jak u innych ras, również u żółtej piemonckiej spotyka się osobniki o pożądanych cechach pokroju, zgodne ze wzorcem, jak również te które posiadają wady wykluczające je z hodowli. U żółtej piemonckiej ważna jest poprawna budowa, zwłaszcza sylwetka wpisana w prostokąt. Wadą jest mało umięśniona i zapadnięta pierś oraz słabo rozwinięte podbrzusze. Opadająca ku ogonowi linia grzbietu. Mały grzebień nieproporcjonalny w stosunku

Manfred Uglorz

Fryzyjska

N: Friesenhuhn; **F:** Poule de Frise, **A:** Friesian Chicken

Pochodzenie: Fryzja (Niderlandia) 

Obrączki: kogut o \varnothing 15, kura o \varnothing 14 mm.

Pochodzenie

To hodowana w Fryzji rasa kur, która od stu lat nie zmieniła swojego wyglądu. Uważa się, że wyhodowana została w XIX wieku. Wszystko jednak wskazuje na to, że przodkami kur fryzyjskich były miejscowe kury wiejskie. Zapewne od nich niewiele się różnią, a jedynie w XIX zadbano o to, aby w całej Fryzji mały względnie jednolity wygląd.



www.huehnerwelt.de

Kury fryzyjskie mają swój udział w powstaniu innych ras kur.

Charakterystyka ogólna

Kury fryzyjskie, to nieduże i lekkie kury, bardzo ruchliwe, w typie kur wiejskich. Wyraźna jest u nich różnica między ubarwieniem kury a koguta. Cechą charakterystyczną jest podniesiony ogon i pełne, mocno przylegające upierzenie.

Charakterystyka użytkowości

To typowa rasa amatorska. Kogut waży od 1500 do 1600 g, kura zaś od 1200 do 1300 g. Nieśność jest niewielka. Roczna nieśność wynosi średnio od 160 do 180 jaj. Skorupka jaj jej biała, a masa zaś ich około 52 g. Chociaż użytkowość kur fryzyjskich jest niewielka, to jednak jest to rasa chętnie hodowana na zachodzie Europy. Spotyka się prawie na wszystkich większych wystawach drobiu. O popularności rasy decyduje niezwykła żywotność jej przedstawicieli, jej budowa,



Złocisto czarno cętkowane

Fot. Artur Jakubanis

przede wszystkim piękne ubarwienie upierzenia.

Ze względu na żywotność i ruchliwość kur fryzyjskich, do ich hodowli nie nadają się niewielkie i ciasne woliery, czy zagrody. Kury te lubią otwartą przestrzeń, na której intensywnie żerują. Pamiętać należy, że są w stanie przefrunąć każde, niezbyt wysokie ogrodzenie.

Cechy rasowości koguta

Tułów koguta jest pięknie zaokrąglony, nieco walcowatej formy, noszony prawie poziomo. **Szyja** jest dosyć długa, pięknie wznosząca się i skierowana do góry, z mocno rozwiniętą grzywą, przykrywającą ramiona i przednią część pleców. Średniej długości **grzbiet** u koguta fryzyjskiego powinien być szeroki w ramionach, ale zwężający się i lekko opadający w kierunku ogona. **Ramiona** są zaokrąglone, **skrzydła** długie, mocne, dobrze przylegające do korpusu. Mogą nieco opadać. **Siodło** charakteryzuje się wyjątkowo bogatą w pióra poduszką. Tym samym i **ogon** jest bogaty w pióra. Sierpówki w ogonie powinny być z długie, szerokie i mocno wygięte, sterówki zaś szerokie i tworzyć wachlarz. Bezwzględnie ogon powinien być noszony wysoko. Całe upierzenie powinno być sprężyste i dobrze przylegające do ciała. **Pięrs** powinna być wypełniona, zaokrąglona, podniesiona i skierowana do przodu, a **brzuch** dobrze rozwinięty.



Żółte biało cętkowane

Fot. Artur Jakubnis

Pięknie ukształtowana **głowa** jest średniej wielkości, nieco podłużna, ale nie szeroka. Policzki u koguta są czerwone. Dopuszcza się nieznaczne upierzenie policzek. Głowę zdobi pojedynczy, prosty, stojący **grzebień**, o delikatnej strukturze, nie za duży, z 5. lub 6. niezbyt głęboko wykrojonymi ząbkami. **Dzwonki** powinny być dosyć krótkie, cienkie, dobrze zaokrąglone, a **zausznic** małe, płaskie, gładkie, nieco wzdłużnie za-

okrągłe i czysto białe. **Oczy** duże, ciemnopomarańczowo-czerwone. **Dziób** średniej długości, nieco zakrzywiony, barwy od jasnorogowej do niebieskiej.

Podudzia kur fryzyjskich są mniej niż średniej długości, **skoki** zaś średniej długości, gładkie, szaroniebieskie, a **palce** średniej długości, dobrze rozstawione.

Cechy rasowości kury

Cechy rasowości kury podobne są do cech rasowości koguta, z wyjątkiem właściwych dla kury. U kury pióra pokrywy ogona są dobrze rozwinięte i przylegające. Brzuch powinien pełny, nieco wystający. Dopuszczalny się u kury nieco pochylony grzebień.

Do dużych błędów zalicza się:

U koguta za krótkie pióra grzywy i poduszki, oraz gruby grzebień; u kury całkowicie grzebień położony na bok, u obu płci nie czysto białe zausznicze, przede wszystkim nieczyste kolory i mało wyraźny rysunek.



Srebrzyste czarno cętkowane

Fot. Artur Jakubnis

Rodzaje kolorów

Fryzyjskie hodowane są w kolorze czarnym, białym i niebieskim. Najbardziej popularne są jednak żółte białe cętkowane, złociste czarno cętkowane, srebrzyste czarno cętkowane, czerwone czarno cętkowane, cytrynowe czarno cętkowane, jastrzębate i czarno-białe srokate.

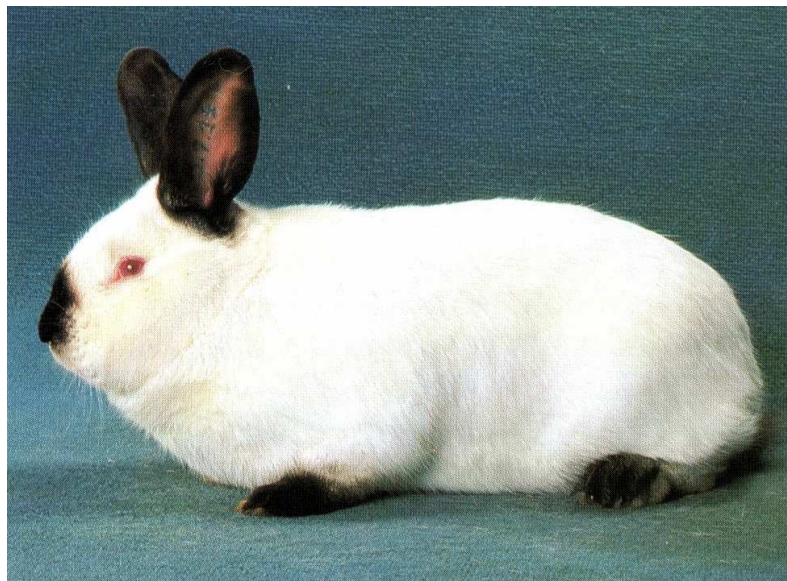


KRÓLIKI



Kalifornijski

N: Kalifornie; F: Californien; A: Californian



Fot. z wzorca niemieckiego z 2004 r.

Grupa: rasy średnie

Kraj pochodzenia: Kalifornia (Stany Zjednoczone Ameryki)

Genotyp: $a^{na^n} BB CC DD gg$ = czarny

$a^{na^n} BB CC dd gg$ = niebieski

$a^{na^n} BB cc DD gg$ = hawana

Pochodzenie

Kalifornijski królik został wyhodowany w Stanach Zjednoczonych Ameryki, w stanie Kalifornia, przez George S. West'a. Powstał w latach dwudziestych XX wieku, wyniku krzyżowania z sobą królików rosyjskich, białych nowozelandzkich i szynszyli wielkich. W wyniku licznych krzyżówek powstał królik o dobrym umięśnieniu, drobnej strukturze kości, szybkim wzroście i gęstym, możliwie białym i lśniącem futrze.

Rasa uznana została w USA 1939 roku. Do Wielkiej Brytanii sprowadzono ją w 1947 roku, a do Europy kontynentalnej w połowie lat 60-tych.

Charakterystyka ogólna

Wyróżniającą cechą zewnętrzną kalifornijskich jest rysunek, który zawdzięczają królikom rosyjskim. Najlepsze przyrosty wagi występują od miesiąca 2 do 5. Jest odporny na warunki pogodowe. Dobrze znosi niskie temperatury, w których znaki na głowie i nogach nabierają intensywnego koloru. U młodych królików kolorowe znaki nie są wyraźne. Dobrze wybarwione króliki kalifornijskie zwykle nie wykazują wymaganego typu i mają trudności z osiągnięciem pełnej wagi i odwrotnie. Dlatego w niektórych liniach hodowlanych osobniki nie osiągają 4 kg.

Najczęściej hodowane są kalifornijskie w odmianie biało czarnej, chociaż znana jest także odmiana biało brązowa oraz biało niebieska.



[wikimedia.org/wiki/File:Króliki_kalifornijskie](https://commons.wikimedia.org/wiki/File:Kr%C3%B3liki_kalifornijskie)

Waga

Idealna waga kalifornijskich wynosi od 4,00 do 5,00 kg, minimalna zaś wynosi 3,50 kg. Zwierzęta o wadze poniżej 3,5 kg i powyżej 5 kg są wyłączone z oceny na wystawach królików rasowych.

Miesięczne przyrosty wagi u królików młodych kształtują się następująco:

Miesiąc	1	2	3	4	5	6	7	8
Waga	0,6	1,3	2,2	2,9	3,1	3,3	3,7	4,0

Opis budowy

Kalifornijskie mają krępa budowę, korpus z przodu i tyłu powinien być szeroki, przy czym jednakowej szerokości. Tylna część powinna być dobrze zaokrąglona, a nogi mocne i szeroko rozstawione. Głowa, osadzona niemal na korpusie (szyja prawie niewidoczna), powinna być jednakowej szerokości. Nie powinno być różnicy między szerokością czoła a szerokością głowy w okolicy nosa.

Stabilne uszy, o idealnej długości od 11 do 12,5 cm, harmonizują z resztą ciała. Są dobrze zaokrąglone na końcach i równomiernie owłosione. Oczy są 'czerwone', a pazurki ciemno rogowe.

Wadami w budowie są: wątej budowy tułów, tył stromo opadający, wąska klatka piersiowa, za krótkie lub za długie uszy, krzywo rozstawione nogi, krzywy ogon.

Rysunek i owłosienie

Podstawowy kolor futerka jest biały. Rysunek na głowie składa się z maski w kształcie owalnym, która zakrywa nos. Kolorowe powinny być również uszy, przy czym u nasady uszu powinna być wyraźnie widoczna linia oddzielająca kolor uszu od białej głowy. Barwna sierść występuje także na przednich kończynach, dolnej części tylnych kończyn (tylko nieco powyżej pięty) oraz ogon.

Sierść kalifornijskich nie powinna być zbyt długa, a mianowicie wynosić około 3 cm. Podszerstek powinien być gęsty. Ważne jest, aby uszy były także dobrze owłosione, szczególnie na stronie zewnętrznej.

Wadą w rysunku i kolorze: matowa, bez połysku sierść, brak lub niewłaściwy rysunek. Także wadą jest rzadki podszerstek, zbyt długie owłosienie, również niewłaściwy kolor oczu i pazurków.



[wikimedia.org/wikipedia/commons/0/06/Króliki_kalifornijskie](https://commons.wikimedia.org/wiki/File:006/Króliki_kalifornijskie)



Manfred Uglorz

Sallandzki

N: Sallander, F: Sallander Lapin; A: Sallander Rabbit



Fot. z wzorca niemieckiego z 2004 roku

Grupa: rasy małe

Kraj pochodzenia: Salland (Niderlandy)

Genotyp: a^{chi}bCDg/a^{chi}bCDg

Pochodzenie

Rasa powstała w regionie Salland, na zachód od administracyjnego regionu Twente w Niderlandach. Wyhodowana została przez D. J. Kuiper'a przez krzyżowanie szynszyli z królikami turyńskimi.

Charakterystyka ogólna

Ten niewielki królik, zaliczany do grupy ras małych, pod względem umaszczenia futerka jest niezwykle atrakcyjny. Pokazywany jest niemal na wszystkich większych wystawach na terenie zachodniej Europy. W Polsce ciągle jest rzadko hodowany.

Rozmieszczenie znaków na futerku, króliki sallandzie odziedziczyły po królikach turyńskich.

Waga

Normalna waga dorosłego królika sallandzkiego wynosi około 3,25 kg, minimalna 2,50 kg, maksymalna 4,00 kg.

Opis budowy

Korpus królika sallandzkiego jest nieco przysadzisty, jego klatka piersiowa i plecy tej samej szerokości, a linia grzbietu ładnie zakrzywiona i dobrze zaokrąglona z tyłu. Głowa powinna być krótka, szeroka i przylegająca do korpusu. Nogi są mocne i średniej długości, uszy podniesione, mocne i harmonizują z długością tułowia. Idealna długość uszu wynosi od 11,0 do 13,0 cm.



[Sallander Kaninchen Jungtiere \(abyhom.de\)](http://abyhom.de)

Samica jest nieco drobniejsza od samca i pozbawiona jest podgardla. Jedynie u starszych samic dozwolone jest małe, dobrze ukształtowane podgardle.

Do wad w budowie zalicza się: wątki korpus, podłużna głowa, krzywe kończyny, krzywy ogon, obwisłe uszy oraz odstępstwo od wzorcowej długości uszu (od 10,0 do 10,9 cm lub od 13,1 do 14,0 cm).

Okrywa włosowa

Sierść królików sallandzkich jest średniej długości, gęsta, sprężysta i dobrze przylegająca, ale niezbyt twarda. Uszy powinny być dobrze owłosione.

Barwa okrywy włosowej u sallandzkich jest cynamonowa (kawa z mlekiem). Końce włosów są brązowoczarne i tworzą delikatny woal. Kolor jest najbardziej wyraźny na obszarach o krótkim owłosieniu, takich jak okolice nosa i na uszach.

Podszybie na całym ciele powinno być białe.

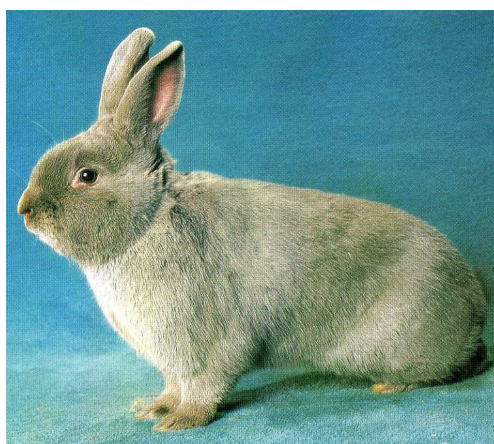
Ciemne znaki na futerku rozpościerają się bez wyraźnego rozgraniczenia na głowie, głównie na masce, na klatce piersiowej, bokach, udach, nogach, na brzuchu i ogonie.

Kolor oczu jest ciemnobrązowy, a pazurki koloru rogowego.



http://www.ktzv-laa.at/media/2015/Hasen/16_Sallander_Thueringer_Anton

Wady pokrycia włosowego: Mało gęste futro; pokrycie z licznymi plamami białych lub innego koloru włosami, mocno przeplatane białymi lub różnokolorowymi plamkami; za ciemny kolor pokrycia; za ciemny lub brak woalu; brak znaków lub niezbyt wyraźne znaki, rzadka okrywa włosowa. Kolor oczu i pazurków niezgodny z wymogami wzorca.



DOMOWE ZWIERZĘTA OZDOBNE



Manfred Uglorz

Astrild trzcinyowy

Systematyka

Nazwy:	łacińskie:	Polskie:	Inne:
Gromada:	<i>Aves</i>	ptaki	Angielska: Star Finch
Rząd:	<i>Passeriformes</i>	wróblowe	Czeska: Batilda trstinová
Rodzina:	<i>Estrildidae</i>	astrylidowate	Francuska: Diamant à queue rousse
Rodzaj:	<i>Bathilda</i>		Niemiecka: Binsenastrild
Gatunek:	<i>Bathilda ruficauda</i>	Astryld trzcinyowy	Rosyjska: Тростниковый астрильд

EKOLOGIA

❖ Zasięg występowania

Astryld trzcinyowy występuje w północno-zachodniej oraz wschodniej części Australii.



W północno-zachodniej części Australii żyje *Bathilda ruficauda ruficauda* (gatunek nominatywny), zaś w północno-wschodniej części *Bathilda ruficauda clarescens*. Synonimy nazwy naukowej *Bathilda ruficauda* obejmują *Poephila ruficauda* i *Neochmia ruficauda*. Słowo *ruficauda*, pochodzi od łacińskiego słowa *rufus*, oznaczającego czerwony i *cauda*, oznaczającego ogon. Polska nazwa nawiązuje do miejsc wy-

stępowania astrylda trzcinyowego. Występuje dość licznie w swojej ojczyźnie i nie zagraża mu wyginięcie. Jednak w niektórych rejonach Australii, gdzie silnie rozwinęła się hodowla bydła i owiec, zdecydowanie skurczyła się liczba ptaków.

❖ Zajmowane stanowisko

Występuje na sawannach, terenach trawiastych, a gniazda zakłada wśród wysokich trzcin, ale także w krzakach. Wybiera jednak tereny, na których występują zbiorniki wodne, przy których o określonych porach dnia pojawiają się duże stada astrylda trzcinyowego. Zamieszkują więc gęste, wilgotne murawy i turzyce, graniczące z ciekami wodnymi, bagnami i innymi zbiornikami słodkowodnymi.



Astrydy trzcinowe nie unikają towarzystwa innych ptaków, szczególnie należących do rodziny, której jest reprezentantem. W okresie spoczynku łączą się w stada, liczące około 25 osobników, ale czasem w bardzo duże stada. W okresie lęgowym, przypadającym na australijskie lato (nasza jesień i zima), łączą się w pary i poszukują miejsca na budowę gniazda.

MORFOLOGIA

W Polsce astrild trzcinowy nazywany jest także krasnogonkiem oliwkowym. Nazwa ta ma uzasadnienie w ubarwieniu upierzenia ptaka.

Astrild trzcinowy jest niewielkim ptaszkiem, dorastającym do 11 cm i ważącym od 10 do 12 gramów. Samiec wyraźnie odróżnia się od samicy. Ma większą czerwoną maskę na przedniej części głowy, aniżeli samica. Ma także zdecydowanie czerwony dziób. Na masce występują u samicy, jak też samiczki małe białe plamki, szczególnie w jej dolnej części. Nieco większe plamki znajdują się na przedniej części szyi i sięgają aż pod skrzydła. Szyja, pierś i boki ciała są jasno oliwkowe, natomiast pióra skrzydeł i pleców są wyraźnie ciemniejsze (stąd krasnogonek oliwkowy). Pióra w ogonie są szaroczerwone, czerwone zaś pióra górnej części pokrywy ogonowej. Nogi u astrildów trzcinowych są żółtobrązowe, oczy zaś (tęczówki) pomarańczowobrązowe. Samiec ma też intensywniejsze pióra na brzuchu, a także więcej białych kropek na bokach ciała, aniżeli samiczka. Przede wszystkim samczyk w odróżnieniu od samiczki śpiewa. Rozróżnienie płci u ptaków w pełni dorosłych i dojrzałych płciowo jest więc łatwe.



W warunkach hodowlanych udało się wyhodować następujące odmiany, będące wynikiem naturalnych mutacji: [1] plamiste (plamistość występuje jednak tylko na głowie, skrzydłach i ogonie), [2] izabelowe (jaśniejsze dzięki upierzeniu, w bardziej brązowej tonacji), [3] cynamonowe (zielenobrązowa górna część ciała, spód jaśniejszy i bardziej zielonopłowy, zaś górna część pokrywy ogonowej różowofioletowa), [4] srebrzysta (górna część srebrnozielonoszara, spód bladoszarozielony, czerwone obszary blado pomarańczowożółte), [5] płowa (górna część upierzenia ciała blado płowokremowa, spód bladożółty, pokrywa ogona bladoróżowe), [6] żółta. Znane są także dwie odmiany o wyraźnie zmutowanych piórach maski ([7] żółta oraz [8] bez maski).

HODOWLA

❖ Pomieszczenia do hodowli

Astrildy trzcinowe można hodować w woliarach, jak też w odpowiednio dużych klatkach, przynajmniej o długości 1 metra, ponieważ są to ptaki ruchliwe i pełne wigoru.



W woliarach mogą być razem z innymi astrildami o łagodnym charakterze, głównie nie niszczące gniazd ptaków inkubujących i wychowujących swoje młode. Ze względu na niewielkie rozmiary ciała trzciników, oczka siatki woliarowej, jak i klatkowej powinny być odpowiednio małe. Trzciniki w lecie mogą przebywać w woliarze zewnętrznej, ale w miesiącach chłodnych powinny być przeniesione do pomieszczeń wewnętrznych, są bowiem ptakami ciepłolubnymi.

Podłoże woliery i klatki powinno być pokryte pisakiem, zmieszany z ziemią przyniesiną z lasu, w której ptaki będą mogły poszukiwać różnych, potrzebnych do życia minerałów.

❖ Pokarm

Krasnogonki oliwkowe w swojej ojczyźnie żywią się różnego rodzaju ziarnami traw, drobnymi owadami i delikatnymi, zielonymi częściami roślin. W niewoli należy je żywić mieszanką ziaren, przeznaczoną dla małych ziarnojadów, oczywiście także owadami i dro-

bnymi pokrojonymi roślinami (np. gwiazdnica, rdest ptasi, krwawnik, babka lancetowata, mniszek lekarski oraz kwiaty białej koniczyny i stokrotki).

❖ Rozmnażanie

Ptaki hodowane w niewoli, zarówno w woliarze, jak i w klatkach, nie zatraciły instynktu rozrodczego. Cykl rozrodczy u trzciników w niewoli odbywa się jak na wolności.

W woliarze powinny znajdować się rośliny trawiaste, np. rozplennica japońska, rozplennica rubrym i inne. Zielone rośliny w woliarze i rośliny rosnące obok klatek, stymulują instynkt rozrodczy. Właściwie Astrildy trzcinowe nie potrzebują koszyczka do założenia gniazda, które budują głównie z suchej trawy. Lepiej jednak umieścić w górnej części klatki koszyczek z daszkiem.

Materiał budowlany zbiera i donosi samczyk, samiczka zaś z niego plecie gniazdo, po czym wyściela je delikatnymi piórkami i kawałkami wełny, którą należy ptakom dostarczyć. W czasie budowy gniazda, samiec często śpiewa i tokuje.



Samiczka składa zazwyczaj od 3 do 6 jajek, czasem więcej, które wysiaduje na przemian ze samcem. W zależności od warunków pogodowych otoczenia okres inkubacji trwa około dwa tygodnie. Ptaki karmiące młode, powinny otrzymywać urozmaicony pokarm, szczególnie pochodzenia zwierzęcego (larwy mącznika młynarka, drobno pokrojone gotowane jajko kurze lub jajo przepiórki japońskiej). Młode przebywają w gnieździe przez około 3 tygodnie. Rodzice karmią młode jeszcze po opuszczeniu gniazda przez kilka tygodni.

Młode krasnogonki oliwkowe zaczynają pierzenie po dwóch miesiącach i trwa ono aż do szóstego miesiąca życia. Początkowo mają oliwkoszary kolor upierzenia wierzchu ciała, spód zaś nieco jaśniejszy. Nie posiadają czerwonej maski i białych kropek na upierzeniu. Dopiero po sześciu miesiącach ujawniają się te cechy morfologiczne.

Fot: www.bing.com/images/search?view=detailV2&ccid=wU8Q%2B3f2&id



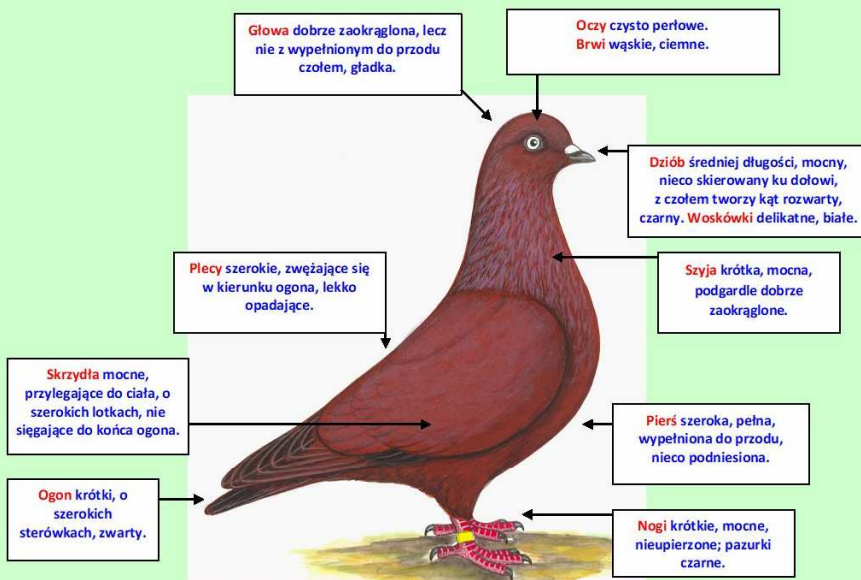
MATERIAŁY



Angielski tippler wystawowy (EE 829)

N: Englischer Schautippler, F: Show Tippler, A: English Show Tippler

Pochodzenie: Anglia. Powstał na początku XX wieku z lotnych tipplerów angielskich.
Charakterystyka ogólna: Średniej wielkości, krępy, o spokojnym temperamencie i lekko opadającej postawie.



Upierzenie: Sprężyste, szerokie, dobrze przylegające.
Rodzaje kolorów: Jednobarwne, tygrysie i tarczowe: miedziane, czarne. Podbródki miedziane.
Kolory i rysunek: Wszystkie kolory czyste i lśniące. Jednobarwne miedziane mają czystą, intensywną barwę miedzianą (kasztanowo-brązową) bez bieli i rdzy. Zewnętrzne chorągiewki lotek i sterówek od ciemnych do czarnych. Miedziana pokrywa ogonowa dozwolona. Tygrysie mają możliwie proporcjonalnie i równomiernie rozłożone na całym ciele białe i kolorowe piórka, lecz jednolicie ubarwione lotki, ogon z klinem i podbródek. Tarczowe są kolorowe, lecz tarcze z równomiernie białymi piórkami upstrzone. Podbródki: kolorowe są lotki I rzędu, ogon, pod dziobem podbródek, o długości od 1 do 1,5 cm i nie dotykający oczu. Istnieje wariant także z kolorowymi lotkami II rzędu. Pozostałe upierzenie jest białe.

Duże wady:
 Długi, wąski korpus, wysoka postawa, długa głowa, wąskie oraz płaskie czoło, płaskie ciemię, słaby, spiczasty, wstawiony lub jasny dziób, nieczysta tęczówka, grube lub jasne brwi, końska szyja, upierzone skoki, jasne pazurki, luźne upierzenie; gliniaste, rdzawe i pozbawione połysku pióra; w pełni miedziany lub niebieski ogon, białe lotki I rzędu i sterówki, zdecydowane braki w rysunku.
Dane do oceny:
 Wygląd ogólny – figura i postawa – głowa i dziób – oczy i brwi – kolor i rysunek.

Obrączka numer 7
 Grupa IX – 2007

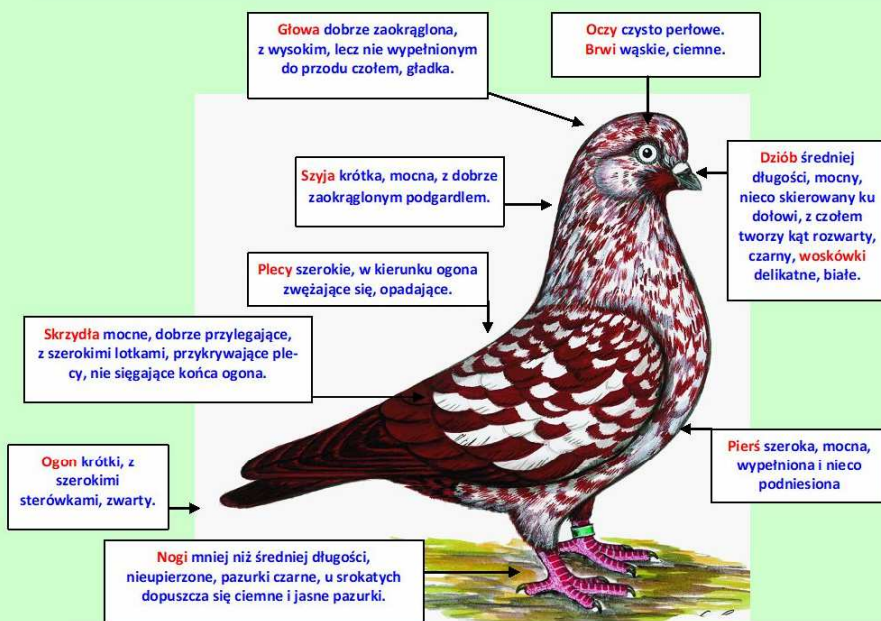
Rys. Jean-Louis Friendel
 Grafika: MU

Niemiecki tippler wystawowy (EE 840)

N: Deutscher Schautippler, F: Show Tippler Allemand, A: German Show Tippler

Pochodzenie: Wyhodowany został we wschodnich Niemczech z angielskich tipplerów wystawowych, znanych w Anglii już na początku XX wieku.

Charakterystyka ogólna: Średniej wielkości, przysadzisty, stosunkowo niski gołąb o spokojnym usposobieniu i podniesionej postawie.



Upierzenie: napięte, szerokie, dobrze przylegające do tułowia.

Rodzaje kolorów: Jednokolorowe, srokate, tygrysie i tygrysie tarczowe: miedziane i czarne. Z bródką: miedziane i czarne.

Kolory i rysunek: Wszystkie kolory nasycone i lśniące. Jednolicie miedziane mają czysty, nasycony kolor miedziany (brązowo-kasztanowy), bez zabieleń i czerni. Zewnętrzne chorągiewki lotek i sterówek od ciemnych do czarnych, pióra pokrywowe na ogonie mogą być miedziane. Srokate powinny mieć możliwie równomiernie rozłożony rysunek (bez większych plam). Lotki i ogon ani całkowicie czarne, ani też całkowicie białe. Gołębie z małą ilością piór białych zaliczyć raczej należy do zwierząt o rysunku tygrysim. Tygrysie mają możliwie równomiernie rozłożone na tułowiu kolorowe i białe pióra, kolorowa powinna być bródka, lotki pierwszego rzędu, ogon i klin. Tygrysie z białymi tarczami są kolorowe z wyjątkiem tarczy skrzydeł. Gołębie z bródką mają kolorowe lotki pierwszego rzędu, ogon i płamkę (bródka pod dziobem) o długości od 1 do 1,5 cm, nie sięgająca do oczu. Istnieje odmiana, u której dodatkowo kolorowe są także lotki drugiego rzędu, pozostałe zaś upierzenie jest białe.

Duże wady:

Za długi i wąski korpus, wysoka postawa, długa głowa, wąskie i płaskie czoło i ciemię. Słaby, szpiczasty dziób, źle osadzony lub jasny. Nieczysta tęcza. Grube lub jasne brwi, tzw. końska szyja, upierzone nogi, jasne pazurki, luźne upierzenie, całkowicie miedziane lub niebieski ogon, białe lotki pierwszego rzędu oraz sterówki, zdecydowane braki w rysunku.

Dane do oceny:

Wygląd ogólny – budowa korpusu i figura – postawa – głowa i dziób – oczy i brwi – kolor i rysunek.

Obrączka numer 7
Grupa IX – 2017

Rys. Jean-Louis Friendel
Grafika: MU

WZORCE



Mosetka – morawska sebrzytka

CZ – mosetka – moravská sebrítka

Klasyfikacja: (grupa ras) karzełki właściwe.

Na podstawie: <https://www.ifauna.cz/drubez/clanky/r/detail/7614/mosetky/>



Fot. Ivan i Martin Zábran

Mosetki to ciekawa karłowata rasa. Charakteryzują się podobieństwem między płciami – koguty mają takie samo upierzenie jak kury („kurze upierzenie”), podobnie jak sebrzytki czy karzełki eikenburskie (Eikenburger Zwerghühner) wyhodowane w Holandii około 1970 roku (też pochodzące od sebrzytki – tzw. sebrzytka niemiecka). Nazwa mosetki powstała z połączenia skrótów słów: morawskie sebrzytki (Moravian sebrítky).

Pochodzenie

Morawy (Czechy). Historia rasy sięga 2006 roku, kiedy wzorzec rasy pojawił się po raz pierwszy w czeskim wzorniku (zbiorze wzorców) ras drobiu. Od tego czasu hodowane są w barwie czarnej. Do jej wyhodowania użyto karzełka eikenburskiego, brodacza antwerpskiego i sebrzytki. Rasa jest mało rozpowszechniona. Wyniki hodowli można co roku zobaczyć na specjalistycznej wystawie sebrzytek, która odbywa się zawsze w pierwszym tygodniu października w mieście Bohdalov (Wysoczyzna/Czechy).

Wrażenie ogólne

Mosetki charakteryzują się bardzo drobną budową ciała. Wymagana postawa średnio wysoka. Szczyt grzebienia, koniec ogona i czubki palców można połączyć wyobrażonym okręgiem.

Cechy rasowości

- Tułów:** bardzo krótki, krępy, dobrze zaokrąglony i wysoko uniesiony.
- Pierś:** noszona wysoko, wypukła, pełna i zaokrąglona.
- Grzbiet:** bardzo krótki, opadający, płynnie przechodzi w ogon. Górna linia ma kształt półotwartej litery U.
- Ogon:** w kształcie wachlarza, wyżej noszony.
- Skrzydła:** opuszczone, lekko rozłożone, zakrywają brzuch. Lotki nie mogą dotykać podłoża.
- Podudzia:** krótsze.
- Skoki:** drobne, gładkie, średnio długie, u ptaków czarnych szaroczarne.
- Głowa:** mała, krótka i szeroka.
- Policzki:** czerwone.
- Broda:** bogata, zaokrąglona lub krótka, owalna, niepodzielona, zakrywa szczątkowe dzwonki, zausznicę i część policzków.
- Grzebień:** bardzo podobny do grzebienia sebrytki – różyczkowy, średniej wielkości, drobno uperlony, zwęża się od przodu do prostego, zaokrąglonego, odstającego kolca.
- Dziób:** krótki, lekko wygięty, barwy rogowej.
- Oczy:** duże, wyraziste; ciemnobrązowe u czarnych ptaków.
- Upierzenie:** (ważna cecha u tej rasy): twardsze, niezbyt szerokie; pojedyncze pióra mają kształt migdałów. Koguty muszą mieć „kurze upierzenie”, bez ostro zakończonych piór grzywy i siodła oraz sierpówek, typowych dla innych ras.

Najczęstsze wady pokroju

Obecność zausznic, zwłaszcza u koguta, niższa postawa u kury, dłuższy tułów, bardziej wygięte górne sterówki w ogonie koguta, bardziej miękka budowa i struktura piór, mniej typowy grzebień (grzebień musi być jak u sebrytki), jaśniejszy kolor oczu.

Odmiany barwne

Barwa czarna, nadal doskonała. Celem jest wyhodowanie takich samych odmian barwnych, jak u sebrytki.

Masa ciała:

Koguta waha się w granicach 0,5-0,6 kg, kury – od 0,4 do 0,5 kg, starsze ptaki mogą być o 0,1 kg cięższe.

Rozmiar obrączki: kogut 11 mm, kura 9 mm.

Użytkowość

Podobna jak u sebrutki lub brodacza antwerpskiego. Średnia nieśność wynosi od 90 do 100 jaj, których skorupa jest koloru białego do kremowobiałego. Wymagana masa jaj wylęgowych to 30 gramów.

Specyfika hodowli

Nie ma specjalnych wymagań dotyczących hodowli tej rasy kur. Może jedna uwaga na temat odżywiania. Ze względu na to, że są to bardzo drobne ptaki, konieczne jest zapewnienie – już jednodniowym pisklętom – odpowiedniego żywienia w postaci wysokiej jakości mieszanek paszowych (tabela). Kolejna uwaga może dotyczyć ciepłego (+5 do +15 ° C) i przewiewnego kurnika zimowego oraz długości dnia świetlnego – co najmniej 14 godzin. Pod warunkiem przyjęcia tych uwag oraz spełnienia podstawowych warunków weterynaryjno-zoohigienicznych, rasa ta odwdzięczy się dobrą nieśnością nawet zimą.

Mieszanka paszowa odpowiednia dla karzełków właściwych

Typ mieszanki	K60	K180	N	NN
Składniki (ilość w kilogramach)				
kukurydza	7	4	6	6
pszenica	2	8	5	5
len	2	2	1	1
słonecznik	0,5	0	0,5	0,5
owies nagi	1	2	2	2,5
lucerna granulowana	-	3	3	3
poekstrakcyjna śruta sojowa	-	1	1	2
poekstrakcyjna śruta rzepakowa	0,5	0,5	0,5	0,5
mączka rybna	2	0,5	2	0,5
MIKROS VDN	1	1	-	-
MIKROS VDV	-	-	1	1
mielony wapień	1	1	1	1
łącznie (kg)	23	23	23	23
energia metaboliczna (MJ)	13,12	11,90	12,5	11,89
białko ogólne (%)	27,10	13,69	17,71	15,16

Objaśnienia do tabeli (symbole czeskich pasz i mieszanek uzupełniających):

K60 – pasza dla kurcząt do 60 dnia życia (do 9 tygodnia życia)

K180 – pasza dla kurcząt do 180 dni życia (do 26 tygodnia życia)

N – pasza dla kur hodowlanych powyżej 180 dni (powyżej 26 tygodnia)

NN – pasza dla kur hodowlanych w okresie zbioru jaj wylęgowych

Mikros VDN - mieszanka uzupełniająca mineralna dla kur niosek, kaczek, gęsi i indyków w okresie nieśności (Uzupełniająca pasza mineralna z witaminami).

Mikros VDV - mieszanka uzupełniająca mineralna do tuczu i hodowli piskląt brojlerów, kaczek, indyków i gęsi (Wykorzystywana w celu zabezpieczenia optymalnego poziomu składników mineralnych, witamin i aminokwasów niezbędnych w żywieniu danej kategorii ptaków).

Mikros VPC - mielony wapień (skała osadowa zbudowana głównie z węglanu wapnia).

Mosetka za granicą

Rasa jest nadal hodowana tylko w Czechach. Projekt wzorca mosetki został zgłoszony Europejskiej Komisji Standaryzacyjnej ds. Drobiu, ale nie został jeszcze uznany.

Klub Hodowców

Hodowcy tej rasy są związani z Klubem Hodowców Sebrytek, którego Prezesem jest Ivan Zábřana, Vlčnovská 132, 687 33 Veletiny, tel. : 572671 187, 603875 705, e-mail: sebritka@seznam.cz, zabranovi @ seznam .cz. czweb: www.muweb.cz/www/kchs/



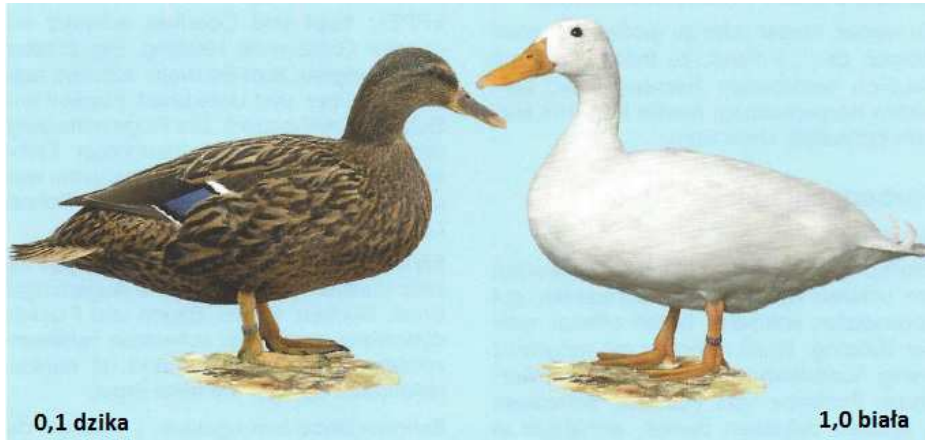
Fot. Ivan i Martin Zábřan

Autorzy tekstu źródłowego: Ivan Zábřana i Iveta Prombergerová
Tłumaczenie i opracowanie Małgorzata Zduńczyk



Kaczka lotna

N: Hochbrutflugente, F: Canard haut-volant, A: Highflyer duck



źródło: <https://enten-sv.de/entensassen/hochbrutflugente/>

Cel hodowli

Żwawa, lotna, ale oswojona, przywiązana do miejsca, nieco większa od dzikiej kaczki krzyżówki. Woli gniazda położone wyżej. Ptaki te były używane jako przynęta przy polowaniu na dzikie kaczki.

Wymagane jest ciało w kształcie łodzi z dobrze zaokrągloną linią dolną, długi dziób z prostym grzbietem przechodzącym w płaskie czoło, niska postawa i stosunkowo długie skrzydła.

Pochodzenie

Wyhodowana w Niemczech na początku XX wieku w wyniku krzyżowań kaczek dzikich i domowych, przy zachowaniu zdolności latania oraz instynktu wysiadywania jaj i wodzenia piskląt. (Przeciwieństwo kaczek lądowych czyli uziemionych/nielotnych.)

Wrażenie ogólne

Nieco większa i bardziej zwarta niż dzika kaczka krzyżówka, a jednocześnie żwawa i chętna do latania. Występuje również z czubem we wszystkich ubarwieniach ujętych we wzorcu.

Cechy rasowości kaczora

- Tułów:** łódkowaty; z dobrze zaokrągloną linią dolną i tylko lekko wysklepioną linią górną; postawa pozioma.
- Grzbiet:** dwa razy dłuższy niż szeroki; lekko wypukły.
- Pierś:** dobrze zaokrąglona; pełna.
- Brzuch:** równomiernie zaokrąglony, bez wcięcia podogonia.

- Głowa:** wydłużona; sucha; słabo zaznaczone czoło. Również z czubem, który nie jest zbyt duży, kulicie zamknięty i osadzony prosto (w osi) z tyłu głowy.
- Dziób:** stosunkowo długi z prawie prostym grzbietem. Kolor zależny od ubarwienia (patrz odmiany barwne).
- Oczy:** wysoko osadzone; ciemne.
- Szyja:** umiarkowanie długa; smukła; lekko wygięta.
- Skrzydła:** długie; dobrze przylegające; (lotki) lekko skrzyżowane dozwolone.
- Ogon:** zamknięty; noszony poziomo.
- Podudzia:** schowane w upierzeniu.
- Łapy:** stosunkowo krótkie; skierowane w stronę środka tułowia. Kolor zależny od ubarwienia (patrz odmiany barwne).
- Upierzenie:** zwarte; ściśle przylegające.

Cechy rasowości kaczki

Podobna do kaczora, z wyjątkiem różnic związanych z płcią.

Poważne błędy cech rasowości

Za mały, krótki lub za duży, ciężki tułów; niezgrabny kształt; zbyt wysoka postawa z wyraźnie widocznym stawem skokowym; wyprostowana postawa; okrągła głowa z krótkim dziobem; strome czoło.

Odmiany barwne, które obejmuje wzorzec:

- barwa dzika (wildfarbig), dzika przyciemniona (dunkel-wildfarbig),
- dzika niebieska (blau-wildfarbig),
- dzika przyciemniona niebieska (blau-dunkelwildfarbig),
- dzika srebrzysta (silber-wildfarbig), biała (weiß),
- czarna (schwarz), niebieska (blau),
- niebiesko-żółta (blau-gelb),
- dzika łaciata (grobgescheckt-wildfarbig),
- dzika brązowa łaciata (grobgescheckt-braunwildfarbig),
- czarna łaciata (grobgescheckt-schwarz),
- niebieska łaciata (grobgescheckt-blau),
- brązowa łaciata (grobgescheckt-braun),
- dzika srokata (elstergescheckt-wildfarbig),
- czarna srokata (elstergescheckt-schwarz),
- niebieska srokata (elstergescheckt-blau),
- dzika ze śliniakiem (wildfarbig mit Latz),
- dzika niebieska ze śliniakiem (blau-wildfarbig mit Latz),
- czarna ze śliniakiem (schwarz mit Latz),
- niebieska ze śliniakiem (blau mit Latz).

Opisy wybranych odmian barwnych

▪ Dzika (wildfarbig)

Kaczor: głowa i szyja (czarne) z niebieskozielonym połyskiem; w dolnej jednej trzeciej długości szyi ostro zarysowana, dobrze osadzona, wąska, otwarta z tyłu biała obroża (pierścień na szyi). Pierś czerwonobrzązowa; jak najmniej czerwonobrzązowych przecieków na jednolitym srebrzystoszarym perłowym kolorze boków, ud i brzucha. Grzbiet ciemny, stopniowo czerniejący (w stronę ogona). Loczek czarny z zielonym połyskiem. Sterówki szaroczarne do czarnych, bardzo rozjaśnione po bokach. Pokrywy skrzydeł srebrzystoszare, brązowiejące. Lusterko koloru niebieskozielonego; zarówno z przodu jak i z tyłu ograniczone najpierw czarnym, potem wąskim białym brzegiem. Dziób oliwkowozielony z czarnym paznokciem. Dopuszczalna jest mała, ciemna plamka na wierzchu dzioba w okolicy otworów nosowych. Łapy pomarańczowe. **Kaczka:** głowa jasnobrzązowa z ciemnymi znaczeniami. Barwa tła grzbietu, piersi, boków i brzucha złocistobrzązowa, z wyraźnym brunatnoczarnym rysunkiem w kształcie podkowy (szewronu), zaczynającym się na piersi, wyraźniej zaznaczonym na grzbiecie oraz bokach i malejącym w kierunku ogona. Zewnętrzne brzegi piór tworzy brązowa opaska w kształcie podkowy. Lusterko jak u kaczora. Dziób brązowożółty z ciemnobrzązowym siodłem i ciemnym paznokciem. Łapy pomarańczowe.

Poważne błędy: zarówno u kaczki i kaczora bardzo słaba oprawa lusterka. **Kaczor:** ołowiany lub żółty kolor dzioba; jasne obrzeżenie piór piersi; czarniawe pokrywy skrzydeł; brązowe lub czarne przecieki na kolorze perłowym. **Kaczka:** zbyt jasna, gliniasta (żółta) barwa tła; brak rysunku podkowy; białawe cugle oczne (cugła – pasek oka, element rysunku); białawe podgardle; ołowiany kolor dzioba.

▪ Dzika przyciemniona (dunkel-wildfarbig)

Kaczor: głowa i górna część szyi czarne z zielonym połyskiem; brak obroży. Grzbiet jest ciemnoszary, ku ogonowi staje się czarny, zwężający się. Górna i dolna część piersi, boki i brzuch ciemnoperłowe. Środek skrzydła stanowi lusterko w bardzo matowym szarym kolorze bez białej ramki. Kolor dzioba od wierzbwozielonego do niebieskoszarego z ciemnym paznokciem. Kolor łap ciemnopomarańczowy. **Kaczka:** głowa i górna część szyi ciemnobrzązowe z bardzo ciemnymi znaczeniami bez cugli ocznych. Pióra piersi, grzbietu, skrzydeł, brzucha i boków ciemnobrzązowe z wyraźnym rysunkiem czarnych podków (szewronów). Zewnętrzny brzeg piór jest ciemnozłocistobrzązowy. Lustro jak u kaczora. Dziób brązowoszary z ciemnym paznokciem. Kolor łap ciemnopomarańczowy.

Poważne błędy: białe jakiegokolwiek część upierzenia; jasna gliniasta barwa tła, jasne cugle.

▪ Dzika srebrzysta (silber-wildfarbig)

Kaczor: barwa podstawowa srebrzystokremowobiała; głowa i górna część szyi – aż do zamkniętej białej obroży – czarna, mieniająca się zielono; dolna część szyi, ramiona,

pierś i przecieki na bokach są czerwobrązowe z – w zależności od wielkości pióra – wąskim lub niezbyt szerokim srebrzystobiałym brzegiem; srebrzystoszara dolna część grzbietu z ciemnymi plamami, każde pióro obrzeżone białym. Kuper jest prawie czarny, możliwie z drobną srebrzystą obwódką. Sterówki od szarobiałych do szaroczarnych z jasnym brzegiem lub bez. Loczek czarny, pożądanym lekko nakrapiany. Ubarwienie klina (tylna część tułowia bez ogona) czarne, ostro odgraniczone od upierzenia boków; szarobiała barwa skrzydeł zlewa się z jasną obwódką żywo zielonego do niebieskawo błyszczącego lusterka. Przednią ramkę lusterka tworzą czarne pióra, z których każde zakończone jest białym kolorem. Tylny kraniec lusterka tworzy najpierw czarny, a następnie biały pasek. Pokrywy skrzydeł jasnosrebrzyste z szarym rysunkiem/przyprószaniem. Kolor dzioba głęboka wierzbowo zieleń. Pomarańczowy kolor łap, nieco ciemniejsze błony pławne są dozwolone. **Kaczka:** barwa podstawowa kremowobiała. Głowa i górna część szyi w intensywnej barwie brązowawożółtej. Jaśniejsza dolna część szyi wyraźnie zaznaczona. Ciemne znaczenia ograniczają się w miarę możliwości do czoła i wierzchu głowy. Górna część piersi, dolna część szyi, ramiona i grzbiet, boki i klin ogonowy są jasnobrązowo-czarne, kreskowane. Kolor podstawowy (tło) musi być mocno dominujący. Dolna część grzbietu i pokrywy skrzydeł żółtoszare z ciemnymi plamkami i białymi obrzeżami piór. Kuper mocno nakrapiany, brązowy. Połyskujące niebieskozielono lusterko z białymi oprawami przednimi i tylnymi jak u kaczora. Lotki żółtawobiałe z wyraźnymi szarymi nalotami. Pióra ogona jasnobrązowe. Kolor dzioba szarozielony. Barwa łap brązowoszara do ciemnobrązowoszarej.

Poważne błędy: zdecydowanie inny lub żółty kolor dzioba; białe lotki; białe pokrywy skrzydeł; brak lub bardzo słabe obrzeżenie lusterka. U **kaczora** – zbyt ciemne ubarwienie – tak, że (jasna) barwa tła przestaje być widoczna; brązowa głowa; otwarta obroża; brak obrzeżenia (białego) piór. U **kaczki** – brązowy kolor w barwie tła, całkowity brak kreskowania; szare lusterko bez połysku; biała głowa; biała plama na podgardlu.

▪ Biała (weiß)

Możliwie jak najczystsza biel, dozwolony słaby żółty nalot związany z pierzeniem (starzeniem się piór). Kolor dzioba jasnożółty do pomarańczowego z jasnym paznokciem; bez plamek. Kolor łap od ciemnożółtego do pomarańczowego.

Poważne błędy: plamki na dziobie; pióra innego koloru; mocny żółty odcień.

▪ Czarna (schwarz)

Barwa czarna z zielonym połyskiem – barwa płaszcza (grzbietu, boków, skrzydeł) i lusterka. Kolor dzioba **kaczora** jest ciemnooliwkowozielony z czarnym siodełkiem, rozciągającym się na całym grzbiecie dzioba i czarnym paznokciem, u **kaczki** dziób jest bardzo ciemny od nasady aż po czubek, prawie czarny, z czarnym paznokciem. Kolor łap możliwie jak najciemniejszy, prawie czarny; w przypadku starszych ptaków dopuszczalne jest nieznaczne rozjaśnienie.

Poważne błędy: biel lub jakikolwiek odcień brązu w upierzeniu; jasny kolor dzioba; rozjaśniony kolor łap u młodych ptaków.

▪ Niebieska (blau)

Kaczor: równomierna barwa niebieska z mniej lub bardziej ciemnym obrzeżeniem piór. Tylko głowa i szyja są ciemnoniebieskie. Dozwolone pojedyncze czarne pióra. Kolor dzioba ciemnozielony. Kolor łap od czarnego do czarnoczerwonego. **Kaczka:** ta sama barwa co u kaczora. Kolor dzioba szarozielony do szaroczarowego. Kolor łap od czarnego do czarnoczerwonego.

Poważne błędy: brązowy odcień upierzenia; białe lotki; zbyt jasny kolor łap.

▪ Niebiesko-żółta (blau-gelb)

Kaczor: głowa i górna część szyi w kolorze gołęzim niebieskim (jasnoszaroniebieski), zasięg koloru jak najbliższej białej obroży. Podstawa szyi, pierś, łuk skrzydła (okolice nadgarstka) i ramiona są rdzawoczerwone z delikatną, równą srebrzystą obwódką. Brzuch, lotki pierwszego rzędu, grzbiet i ogon kremowobeżowe („w kolorze mąki żytniej”). Dolna część grzbietu z kuprem, loczek i podogonie (razem klin), aż do okolic ujścia kloaki, w kolorze gołęzim niebieskim. Sterówki białoszare do szaroniebieskich. Skrzydła jasnoniebieskoszare z gołęzioniebieskimi lusterkami; przednie wykończenie lusterka w kolorze ciemnoniebieskim; ciemnoniebieski pasek na tylnym brzegu lusterka; ostatni pasek jest jasny. Dziób żółty z lekkim zielonym odcieniem; dozwolony matowy paznokieć. Pomarańczowy kolor łap. **Kaczka:** głowa, szyja, pierś, boki oraz brzuch w nasyconym kolorze żółtym (kolor nasion żółtego grochu). Twarz ma po obu stronach, dwie jasne, prawie białe cugle (paski oka), z których obie zaczynają się u nasady dzioba. Dozwolone są tylko takie cugle. Pokrywy skrzydeł w jaśniejszym grochowożółtym kolorze z lekko niebieskawym odcieniem. Lusterko w kolorze gołębiego błękitu; przednie wykończenie lusterka w kolorze gołęzim niebieskim; tylny kraniec lusterka tworzy jaśniejszy pasek. Kuper i ogon grochowożółte, z lekkim niebieskim odcieniem. Dziób żółty z brązowym odcieniem, dopuszczalny nieco ciemniejszy paznokieć. Kolor łap żółty.

Poważne błędy: brak obroży u kaczora; biel na piersi (śliniak).

▪ Dzika brązowa łaciata (grobgescheckt-braunwildfarbig)

Duże łaty na tle barwy dzikiej brązowej – plamy białych piór występujące na każdej części upierzenia. Na wystawach powinny być pokazywane tylko ptaki harmonijnie łaciata, możliwie z obu stron, z co najmniej jedną trzecią białego upierzenia. (Ubarwienie łaciata nie jest tak regularne i ściśle określone jak srokate. Łaciata to białe plamy ma barwnym tle, a srokate – barwa biała i barwny sroczy rysunek).

(Barwa dzika brązowa – braun-wildfarbig – wszystkie czarne obszary ubarwienia dzikiego są rozjaśnione do koloru brązowego. Kaczor ma częściową białą obrożę, kaczka – paski oczne, obie płcie – białe brzegu lusterka.)

Kolor dzioba kaczora jest oliwkowozielony do zielonożółtego plamkowanego, u kaczki – brązowożółty do żółtobrązowego z plamkami. Łapy kaczora i kaczki są pomarańczowożółte.

Poważne błędy: łaciatość zbyt nieregularna; pióra innej barwy niż dzikiej brązowej lub białej.

▪ **Niebieska srokata (elstergescheckt-blau)**

Niebieski sroczy rysunek/srokatość na białym tle. Poza czapką rysunek obejmuje upierzenie barków (barkówki) z przejściem na pokrywy skrzydeł i nadogonie, co daje kształt serca. Podogonie białe lub łaciate. Łaciate upierzenie ud jest jeszcze dozwolone.

Kolor dzioba u kaczora od ciemnozielonego do pomarańczowego, w tych kolorach może być również w plamki (miejsca nagromadzenia barwnika). U kaczki szaroczarny do pomarańczowego lub też plamkowany w tych kolorach. Łapy u kaczora i kaczki od czarnych do pomarańczowych.

Poważne błędy: wszelkie niebieskie znaczenia na szyi, podgardlu, skrzydłach i brzuchu.

▪ **Dzika niebieska ze śliniakiem (blau-wildfarbig mit Latz)**

Pod względem kolorów odpowiada barwie dzikiej niebieskiej (gdzie czerń barwy dzikiej jest rozjaśniona do niebieskiej). Natomiast na przedniej części szyi i wolu znajduje się biały śliniak o harmonijnej wielkości i regularnym brzegu. Dozwolona jest mała biała plamka (oddzielna) na gardle. Kolor dzioba i łap jak w barwie dzikiej niebieskiej.

Poważne błędy: białe lotki; śliniak wkoło szyi lub aż do podgardla.

▪ **Czarna ze śliniakiem (schwarz mit Latz)**

Kolor odpowiada barwie czarnej. Biały śliniak o harmonijnej wielkości z regularnym brzegiem/rozgraniczeniem barw, znajdujący się na przedniej części szyi i wolu. Dozwolona mała biała plamka na gardle (oddzielna).

Kolor dzioba jak w barwie czarnej. Kolor łap od bardzo ciemnego do czarnego, dozwolone jaśniejsze, czerwone plamy na błonie pławnej.

Poważne błędy: białe lotki; obroża; śliniak sięgający aż do podgardla; brązowy odcień upierzenia.

Masa ciała: kaczor – 1,5 kg, kaczka – 1,25 kg

Minimalna masa jaj wylęgowych: 50 g.

Barwa skorupy jaja: zielonkawa.

Rozmiar obrączki: obie płcie – 12 mm

Tłumaczenie i opracowanie Małgorzata Zduńczyk

Na podstawie: <https://enten-sv.de/entenrassen/hochbrutflugente/>

oraz „Der große Geflügelstandard in Farbe. Band 3. Wassergeflügel: Gänse und Enten“ Martin Platzbecker, 2005



Jeśli chcesz nawiązać kontakt z hodowcami gołębi rasowych, możesz zadzwonić –

Saksońska czajka, saksoński tysek dwuczuby, białogłówka gąbińska, zakonniczka niemiecka, gałacz górnośląski koroniasty

609 320 927

* * *

Bielcki krótkodzioby, białogłówka gąbińska, niemiecki wystawowy, wożański barwnopierśny, zakonniczka niemiecka

500 440 195

* * *

Koroniarz sercaty, krymka polska, rostowski jednokolorowy, syberyjski, wożański barwnopierśny, rosyjski tarczowy

513 030 290

* * *

Turyńska czajka, norymberski skowronek, niemiecki wystawowy

600 236 361

Zainteresowani mogą otrzymać opisy ras w formie graficznostłownej.