

Rasowe gołębie, drób, króliki i inne zwierzęta

Internetowy kwartalnik dla hodowców



Nr 34 (kwiecień – czerwiec 2022)

© Zdzisław Jakubanis, Manfred Uglorz, Małgorzata Zduńczyk

Redakcja: Manfred Uglorz, Zdzisław Jakubanis

Skład: Manfred Uglorz

Redakcja nie odpowiada za nadesłane teksty i zastrzega sobie dokonanie w nich koniecznych zmian.

Przedruk, odtwarzanie lub przetwarzanie całości lub fragmentów internetowego czasopisma (Rasowe gołębnie, drób, króliki i inne zwierzęta [Internetowy kwartalnik dla hodowców]) w mediach każdego rodzaju wymaga zezwolenia Redakcji.

Wszystkie zdjęcia i rysunki wyłącznie dla celów poglądowych.

All photos and drawings for illustrative purposes only.

Alle Fotos und Zeichnungen dienen nur zur Veranschaulichung.

Na stronie tytułowej: Sikora bogatka – Fot. Zdzisław Jakubanis

niwela@gazeta.pl

Spis treści



Gołębie

Manfred Uglorz, *Saksoński tarczowy*, 4

Manfred Uglorz, *Saksońska jaskółka*, 8



Drób

Manfred Uglorz, *Berneweldzka*, 12

Manfred Uglorz, *Olbrzym z Jersey*, 14



Króliki

Manfred Uglorz, *Karzątek niebieski*, 17

Domowe zwierzęta ozdobne

Manfred Uglorz, *Amadynka maskowa*, 19

Zdzisław Jakubanis, *Rodzime rasy zwierząt gospodarskich (c.d.)*, 23



Propozycja wzorców

Małgorzata Zduńczyk

Olbrzym brazylijski, 31

Indyk domowy, 37



Materiały

Botoszański wywrotek, 43

Wysokolotny serbski, 44

Lista uznanych ras kaczek w EE, 45

Kącik filatelistyczny

Opracowanie: Zdzisław Jakubanis, 49



GOŁĘBIE



Manfred Uglorz

Saksoński tarczowy (EE 471)

N: Sächsische Schildtaube, F: Bouclier de Saxe, A: Saxon Shield Pigeon

Grupa V – barwne

Obrączki nr 11



Pochodzenie

Saksońskie gołębie tarczowe hodowane są już ponad dwieście lat. Pierwsze ich opisy pochodzą z początku XIX wieku. Najpierw w Saksońskich Rudawach (Niemcy) wyhodowane zostały tarczowe bez jakichkolwiek ozdób na głowie. Mieszkańcy Górnych Łużyc dodali gładkogłowym koronkę. W okolicach zaś Miśni w Niemczech wyhodowano tarczowe dwuczube.

Charakterystyka ogólna

Saksoński tarczowy – to silny, o niskiej stosunkowo postawie gołąb typu polnego. Posiada dobrze rozwinięte łapcie w formie półkoli.

Opis budowy

Plecy saksońskiego tarczowego powinny być szerokie, szczególnie w ramionach, lekko opadające. Średniej długości **szyja**, poszerza się ku korpusowi. Szeroka **piers**, dobrze zaokrąglona, nieco wysuniętą do przodu i dobrze rozwinięte upierzenie, sprawiają wrażenie, że w wypadku saksońskiego tarczowego mamy do czynienia z gołębem mocnym, wręcz masywnym. Tę charakterystyczną cechę budowy podkreślają niezbyt długie **nogi**, długie i gęste łapcie oraz bogate upierzenie podudzi. Gołębie o długich



nogach, wąskich plecach i cienkiej szyi nie nadają się do dalszej hodowli. Słabą budowę ciała, za krótkie lub za długie, nieproporcjonalne do korpusu, lub mocno uszkodzone łapcie, zalicza się do dużych wad.

Przy wyborze gołębi do hodowli należy zwrócić uwagę na **głowę**, która powinna być dobrze zaokrąglona, szczególnie u gładkogłowych, u pozostałych zaś – a więc z koronką, a także z koronką i goździkiem – zaokrąglona, ale nieco podłużna. U odmiany koroniatej koronka jest wolnostojąca, nie przylegająca do głowy, dosyć wysoko osadzona, szeroka, bogata w pióra, gęsta i zakończona rozetami. Odmiana dwuczuba oprócz koronki posiada duży goździk. Podczas swobodnej pozy, przednia część głowy lekko pochylona jest w dół.

Na białym tle wyraźnie widoczne są ciemnobrązowe **oczy**, otoczone wąskimi **brwiami** koloru cielistego. Dopuszcza się brwi czerwone, która nie są wadą. **Dziób** także jest cielistego koloru oraz jak u wszystkich saksońskich gołębi barwnych średniej długości. Harmonijną budowę podkreśla dobrze wykrojone podgardle.

Skrzydła u saksońskiego tarczowego powinny być mocne, stosunkowo długie, a pióra szerokie, nie sięgające końca ogona. **Ogon** jest długi, zwarty i noszony prawie poziomo. Lotki nie mogą sięgać końca ogona lub być od niego dłuższe.

Dużymi wadami są: nierówna koronka, brak

rozet i goździk zasłaniający oczy lub bardzo mały i skrócony. Do wad zalicza się przede wszystkim słaby korpus, długie nogi, a także dziób pokryty różnej wielkości plamami.

Kolory i rysunek

Jak u wszystkich gołębi tarczowych, również u saksońskich tarczowych kolorowe są jedynie pióra pokrywowe na skrzydłach. Pozostałe upierzenie jest śnieżnobiałe. Ważne jest, aby także kolorowe były pióra kciuka (skrzydełko). Zarówno pióra pokrywowe, jak i pióra pod skrzydłami powinny być tego samego koloru. Wymagane jest od 8 do 10 lotek białych. Mniej lub więcej lotek białych powoduje, że tarcze nie są owalne lub kształtu jaja. Kolorowe pióra na podudziach, plecach i piersiach uważa się za wadę.

Saksońskie tarczowe występują w następujących kolorach: czarnym, czerwonym, żółtym, niebieskim i niebieskopłowym. Wszystkie powinny mieć białe pasy. Mogą też być białofuskwate. U niebieskich i niebieskopłowych białe pasy są czarno obrzeżone od strony ogona. Znane są także niebieskie oraz niebieskopłowe z ciemnymi, wręcz czarnymi pasami, a także bez pasów oraz grochowe niebieskie, również grochowe niebieskopłowe.

Mamy więc do czynienia z szesnastoma odmianami barwnymi. Jeśli weźmiemy pod uwagę, że saksońskie tarczowe są gładkogłowe, z koronką oraz z koronką i goździkiem, dlatego znanych jest – jak dotąd – czterdzieści osiem odmian. Rzadko się zdarza, aby na jednej wystawie zobaczyć wszystkie te odmiany.

Kolor czarny, czerwony i żółty powinien być czysty oraz lśniący, niebieski zaś jasny i równomierny. Białe pasy na kolorowych tarczach również powinny być czyste, możliwie wąskie, bez załamań, biegnące przez całe skrzydło, możliwie równoległe. Dotyczy to również pasów czarnych u niebieskich i niebieskopłowych. Wymaga się, aby fuskwatość była równomiernie rozłożona, w kształcie trójkąta. Jeśli u czerwonych i żółtych białe pasy są czyste, to lotki drugiego rzędu na końcach mogą mieć delikatne lustra.

A więc matowe lub nieczyste kolory, rdzawe i z czarnymi punktami białe pasy oraz fuski; za bardzo szerokie i przerwane pasy, a także pokazujący się trzeci pas; białe pióra



między kolorowymi lotkami; za mało lub za dużo białych lotek; więcej niż dwa białe pióra kciuka, kolorowe boki, podudzia lub plecy – **zalicza się do dużych wad.**

Uwagi dotyczące hodowli

Z powyższego wynika, że hodowla saksońskich tarczowych nie należy do łatwych. Chociaż saksońskie tarczowe troskliwie wychowują swoje młode i od jednej pary w ciągu roku uzyskać można kilka młodych gołębi, to jednak wśród potomstwa trudno znaleźć gołębie, które w bardzo niewielkim stopniu nie odpowiadają wymogom wzorca. To oznacza, że nie tylko spośród dość

dużej stawki młodych gołębi danego rocznika nie wiele gołębi nadaje się do pokazania na wystawie, ale także i to, że nie należy zbyt pochopnie pozbywać się gołębi, które mają wady w rysunku. Niejednokrotnie po rodzicach z wadliwymi pasami, hodowca otrzymuje dość sporą gromadkę młodych gołębi, które nie mają wad w rysunku, i odwrotnie, nie zawsze gołębie jak „malowane” dają potomstwo mocno przypominające rodziców. Nie należy też zbyt pochopnie wyzbywać się gołębi, które mają kolorowe pióra na poddziach.

Kto lubi gołębie spokojne, dające się łatwo obfaskawić, piękne w budowie i kolorowe, niech hoduje saksońskie tarczowe.



www.bing.com/images/search?q=sächsische+schildtaube&id

* * *

Manfred Uglorz

Saksońska jaskółka (EE 468)

N: Sächsische Schwalbe, F: Hirondelle de Saxe, A: Saxon Swallow

Grupa V – barwne

Obrączka nr 11



Pochodzenie

Ojczyzną jaskółki saksońskiej jest Saksonia (Niemcy).

Już na początku XIX wieku opisywano gołębie z krymką na głowie i kolorowymi skrzydłami. To tłumaczy popularność jaskółki saksońskiej. Mieszkańcy Turynii także posiadają swoją jaskółkę, która jednak różni się od saksońskiej nie tylko brakiem łapci, ale kilkoma szczegółami w budowie.

Przywykło się nazywać saksońską jaskółkę siostrą saksońskiej czajki. Hodowla jednak tej pierwszej jest znacznie trudniejsza niż czajki, nie tylko dlatego, że trudniej o właściwy kształt krymki na głowie niż czółka na głowie czajki, ale budowa jaskółki saksońskiej jest bardziej zwarta niż jej 'siostry', a więc stawiane są większe wymagania jaskółce niż czajce.

Charakterystyka ogólna

Jaskółki saksońskie są typowymi przedstawicielami gołębi polnych z Saksonii. Są więc gołębiami o bogatym upierzeniu, dobrze zbudowane i mocne, o głębokiej postawie i możliwie długich łapciach; są czujne i chociaż mają łapcie doskonale fruwiąją.

Opis budowy

Głowę jaskółki saksońskiej zdobi stojąca i zakończona rozetkami koronka. Głowa jest



niecو wydłużona, o umiarkowanie wysokim czole i zaokrąglonym ciemieniu. Jaskółka saksońska ma **oczy** ciemne, obramowane wąskimi brwiami, koloru bladocielistego do czerwonego, a to w zależności od barwy upierzenia. Jak u wszystkich saksońskich ras, jaskółka saksońska ma średniej długości **dziób**, którego dolna część zawsze jest koloru cielistego, zaś górna część u czarnych jest czarna, u niebieskich – ciemna, u czerwonych i żółtych – cieliasta, rogowa u niebieskopłowych i grochowych niebieskopłowych.

Szyja u jaskółek saksońskich jest średniej długości, szeroka przy piersi i ramionach. Łączy się ona z szeroką **piersią**, dobrze zaokrągloną i wysuniętą do przodu.

Długie, szerokie, lekko opadające **plecy** dobrze przykrywają mocne, długie i o szerokich piórach **skrzydła**. Szczegół ten jest słabo dostrzegalny, ze względu na rysunek jaskółki. Podobnie jak czajka posiada ona białego koloru tzw. serce przy ramionach, sięgające aż na skrzydła. Końce skrzydeł jaskółki saksońskiej spoczywają na długim i dobrze zwartym **ogonie**, wystającym poza lotki.

Jaskółka saksońska posiada **nogi** bogato upierzone, z możliwie dużymi łapcami. Bez względu na kolor powinno być widoczne dobrze rozwinięte białe upierzenie na podudziach.

Do wad w budowie zalicza się zbyt krótki, lub słaby i mało zwarty korpus, zbyt wysoka postawa oraz wąska, krzywa lub kolorowa koronka, zbyt krótkie, rozwarte lub mocno uszkodzone łapcie.

Kolory i rysunek

Podstawowym kolorem saksońskich jaskółek jest kolor biały. Kolorowe są: krymka na głowie, skrzydła i łapcie. Linia między białymi piórami na głowie a kolorową krymką

powinna przebiegać od kąta dzioba, poprzez oczy lub pod oczami, aż do tyłu głowy, gdzie styka się z białą koronką. Pióra na plecach i pióra pokrywające ramiona są białe i układają się możliwie w szerokie, sięgające aż na skrzydła serce. Dzięki temu kolorowe skrzydła sprawiają wrażenie, że są długie.



Saksońskie jaskółki występują w kolorze czarnym, czerwonym, żółtym, niebieskim, niebieskoptowym. Wszystkie jaskółki w tych kolorach występują z białymi pasami lub biało łuskowate, jednak czarne, czerwone, żółte mogą być także bez pasów. Ponadto niebieskie mogą być z czarnymi pasami lub bez pasów, podobnie niebieskoptowe mogą być z ciemnymi pasami, lub bez pasów. Niebieskie i niebieskoptowe występują również w odmianie grochowej.

Do niedawna uważano, że typowymi przedstawicielami jaskółek saksońskich są jaskółki czarne i głównie wszystkie odmiany niebieskie. Miały i mają one wszystkie wymagane cechy. Gorzej było w wypadku jaskółek czerwonych i żółtych. Jednak w ciągu ostatnich trzydziestu lat, udało się doprowadzić jaskółki w tych kolorach do perfekcji i obecnie licznie pokazywane są na wystawach w Niemczech.

Kolor czarny, czerwony i żółty powinien być szczególnie nasycony i lśniący. Kolor niebieski i niebieskoptowy musi być jasny i równomiernie rozłożony na skrzydłach. Gołębie biało łuskowate mają widoczne części lotek (przy zamkniętych skrzydłach) kolorowe. Czarne biało łuskowate muszą mieć rysunek zięby. Pasy u wszystkich odmian powinny być czyste, możliwie wąskie i równo oddalone od siebie.

Do dużych wad w rysunku i upierzeniu zalicza się: matowe lub nieczyste kolory; zbyt krótką lub krzywą krymkę; kolorową bródkę lub kolorowe plamy na plecach; plamistą dolną część dzioba; u czerwonych i żółtych dziób koloru rogowego; silnie sitowa-

te lotki; rdzawy nalot lub tzw. 'pieprz' na białych pasach lub łuskach; bardzo szerokie, krótkie, ząbkowane lub poprzerwane pasy, pokazujący się trzeci pas; brak rysunku zięby u czarnych białołuskowatych.

Uwagi dotyczące hodowli

Jaskółka saksońska należy do grupy V, dlatego szczególną uwagę zwraca się u niej na prawidłowość rysunku i ubarwienia.

Jaskółka saksońska jest pięknym gołębiem, ale musi być zadbana. Dlatego niezbędna jest ciągła interwencja hodowcy, który musi dbać o czystość w gołębniku i w bok-sach. Niezbędne są odpowiednio skonstruowane miejsca do spoczynku dla gołębi. Jaskółki muszą też mieć łatwy dostęp do pojemników z ziarnem.

Z powodu bogatych łapci, często dochodzi do zdeptania jednodniowych i dwudniowych piskląt w gnieździe.



DRÓB



Manfred Uglorz

Barneweldzka

N: Barnevelder, F: Barnevelder, A; Barnevelder

Obrączki: 1.0 – 20, 0.1 – 18.

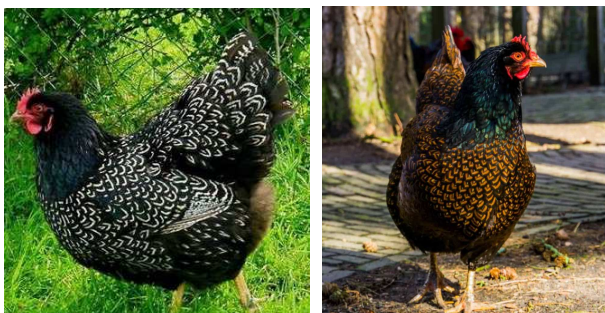
Pochodzenie

Wyhodowana została w Niderlandach, w prowincji Geldria, w niewielkim mieście Barneveld i okolicy.

Początek rasy sięga 1850 roku. Rasa wywodzi się od kur wiejskich. Początkowo krzyżowano je z kochinami. W dalszej kolejności z wajandotami i rodajlendami. Być może także bojowcami indyjskimi.

Charakterystyka ogólna

Jest to duża, mocna kura ogólnoużytkowa, ze szeroką i wysoką postawą, o dumnym wyglądzie i dużym temperamencie.



Charakterystyka użytkowości

Barneweldzkie są stosunkowo spokojne i ufne. Nadają się szczególnie do hodowli na wolnym wybiegu, gdzie pracowicie żerują. Wcześnie dojrzewają, są dobrymi nioskami, a mięso posiada wysokie walory smakowe. Masa ciała koguta wynosi od 3,0 do 3,5 kg, kury od 2,5 do 2,75 kg. Nieśność roczna wynosi około 180 jaj, o masie około 60 g. Jaja mają skorupkę ciemnobrązową.

Opis budowy

Budowa koguta

Tułów koguta jest szeroki i głęboki, o opływowej linii, noszony poziomo. Stosunek długości do szerokości tułowia wynosić $\frac{3}{2}$. Więcej niż średniej długości **szyja**, bogata jest w pióra grzywy, sięgające aż na zdecydowanie szerokie **ramiona**. Średniej długości i szeroki jest również **grzbiet**. Najniższy punkt linii grzbietu znajduje się w miejscu zakończenia grzywy, po czym przy siodle lekko się wznosi, przy ogonie zaś zdecydowanie wyraźniej. **Skrzydła** powinny być zwarte, przylegające i noszone w linii poziomej, a **siodło** szerokie, przede wszystkim bogate w pióra, jednak nie w kształcie poduszki. Średniej długości i lekko otwarty **ogon**, jest szeroko osadzony. Również powinien być szeroki u góry i sięgać wysokości głowy, przede wszystkim bogaty w szerokie sierpówki. Głęboka, szeroka i dobrze zaokrąglona **piers**, chociaż niezbyt wypełniona do przodu oraz szeroki i dobrze rozwinięty **brzuch**, sprawiają wrażenie, że kogut jest niezwykle atletycznie zbudowany. **Podudzia** są mocne, dobrze widoczne, a **skoki** średniej długości, o delikatnych kościach, szeroko rozstawione, barwy żółtej. To samo można powiedzieć o palcach.

Głowa u koguta jest średniej wielkości i dosyć szeroka, **policzki** czerwone i gładkie,



zausznice podłużne i czerwone. **Grzebień** u niego jest pojedynczy, średniej wielkości, z od 4 do 6 ząbkami. Błaszka biegnie wzdłuż linii karku, jednak do niego nie przylega. Średniej długości **dzwonki**, są dobrze zaokrąglone i podobnie jak grzebień i policzki, jest delikatnej struktury. Barneweldzkie mają pomarańczowe **oczy**, o żywotnym wyrazie, a **dziób** krótki, mocny, dobrze zakrzywiony, żółty, w przedniej części dzioba koloru rogowego, a na górnej, przedniej części dzioba ciemna znajduje się ciemna 'muszka'. U ptaków o ubawieniu białym dziób musi być czysto żółty.

Całe **upierzenie** jest mocno przylegające, możliwie szerokie i połyskujące.



Budowa kury

Kura z budowy podobna jest do koguta, z wyjątkiem cech właściwych przynależnej kurze. Ma bardzo szeroki i pełny brzuch, szeroko osadzony ogon, nieco otwarty, z dobrze rozwiniętymi i szerokimi sterówkami. U kury skoki mogą mieć nieco ciemniejszy nalot, jednak u białych muszą być czysto żółte.



Duże wady

Wadą jest niedostateczna szerokość i głębokość korpusu; długie, wąskie, płaskie i opadające plecy; wąska pierś; za wysoko lub za nisko noszony ogon; za głęboka, za wysoka lub za wąska postawa; pióra na nogach; za duży grzebień i biel na zausznicach.

Odmiany barwne

U barneweldzkich ubarwieni bywa czarne, niebieskie, ciemnobrązowe, w tych kolorach także podwójnie obramowane, bursztynowe oraz białe.

* * *

Manfred Uglorz

Olbrzym z Jersey

N: Jersey Giant, F: Jersey Giant, A: Jersey Giant

Obrączki: 1.0 – Ø 24 mm, 0.1 – Ø 20 mm

Pochodzenie

Wyhodowane zostały w New Jersey (Stany Zjednoczone Ameryki) przez Johna i Thomasa Blacka, dzięki krzyżowaniu czarnych kur jawajskich z czarnymi lang shanami Croada i ciemnymi brahmami. W 1922 roku przyjęto ich wzorzec w USA. Do Niemiec sprowadzone zostały w 1985 roku, a wzorzec przyjęto w 1988 roku.

Charakterystyka ogólna

Niezwykle duża i ciężka kura, o poziomej linii grzbietu, szeroka i o średnio wysokiej postawie. Olbrzymie z Jersey są przede wszystkim kurami typu mięsnego, co uwidacznia się już w wielkości oraz głębokiej i szerokiej postawie.

Charakterystyka użytkowości

Kogut z Jersey waży od 4,5 do 5,5 kg, kura zaś od 3,6 do 4,5 kg. Mamy więc do czynienia z naprawdę wielką rasą kur. Nawet niektóre rasy gęsi nie osiągają takiej wagi.



W zamiarze twórców olbrzymich z Jersey było wyhodowanie rasy kur, które jako łatwiejsze w hodowli miały zastąpić indyki. Kury i koguty o białym upierzeniu są nieco lżejsze od czarnych i niebieskoobrzeżonych.

Nieśność roczna kur nie jest najgorsza, wynosi bowiem 180 jaj i masie 60 g. Z różnych powodów są mniej popularne, aniżeli brahmy i kochiny, chociaż użytkowość tych ostatnich jest znacznie mniejsza.

Opis budowy

Budowa koguta

Olbrzymie z Jersey mają bogate i przylegające **upierzenie** do korpusu. **Tułów** ich jest szeroki i długi, głęboki i o poziomej linii grzbietu, **szyja** średniej długości, lekko wygięta, dobrze upierzona. **Grzbiet** mają dosyć długi i szeroki, także szerokie mają **ramiona**, które powinny być dobrze zaokrąglone.

Zwrócić należy uwagę na szeroki, w pełni rozwinięty **brzuch**, pokryty delikatnym puchem. **Pierś** powinna być szeroka, głęboka i pełna, jednak mniej wypełniona z przodu.

Kogut ma dosyć dużą i szeroką **głowę**, z gładkimi, czerwonymi, o delikatnej strukturze **policzkami** oraz prostym, dosyć dużym, z najwyżej 6-cioma ząbkami **grzebieniem**. Błazka grzebienia biegnie równolegle do linii karku, jednak go nie dotyka. **Dzwonki** koguta są średniej długości, dobrze zaokrąglone, delikatnej struktury, możliwie gładkie i czerwone, **zausznicę** zaś średniej wielkości, także delikatne i czerwone. **Oczy** nieco wystają, są duże i ciemno brązowe. Chociaż kogut jest duży, o mocnej budowie, to jednak **dziób** jego jest średniej wielkości, ale mocny i lekko zakrzywiony.

Skrzydła olbrzymiego z Jersey są średniej wielkości, szerokie, dobrze zwarte i noszone horyzontalnie, również ma szerokie **siodło**, pełne i wznoszące się krótkim łukiem ku **ogonowi**, który jest dość duży, pełny, wyraźnie wznoszący się. Duże sierpówki dobrze przykrywają szerokie sterówki, które nie mogą wystawać poza sierpówki.

Mocne i średniej długości **podudzia**, z dobrze przylegającym upierzeniem, widoczne aż do upierzenia brzucha, są szeroko rozstawione. Podobnie szeroko rozstawione są gładkie i mocne o średniej długości **skoki**. **Palce** powinny być u koguta mocne i długie, dobrze rozstawione.

Budowy kury

Kura z budowy podobna jest do koguta, z wyjątkiem cech właściwych dla kury. Ogon u niej noszony jest mniej niż średnio wysoko, brzuch zaś w pełni rozwinięty.



Duże wady

Do wad zaliczamy: za mały, krótki i o trójkątnej formie korpus, mocno wznoszące się lub opadające plecy, za wysoka lub za głęboka i wąska postawa, dużo bieli w zausznicach, inne aniżeli żółte podeszwy.



Rodzaje kolorów

Czarny (dziób czarny z żółtym nalotem na końcu dzioba, skoki czarne, podeszwy żółte, dopuszczalny czarny z wiklinowozielonym nalotem), **niebieski obramowanymi piórami** [nie występuje w polskim wzorcu] (skoki czarne z żółtymi podeszwami i ciemnymi pazurkami, **biały** (skoki wiklinowozielone z żółtymi podeszwami).

* * *

KRÓLIKI



Manfred Uglorz

Karzełek niebieski

N: Zwergkaninchen blau



Grupa: karzełki

Genotyp: ABCdgDW/ABCdgdw

Waga

Idealna waga karzełka niebieskiego wynosi od 1,1 do 1,35 kg. Minimalna waga wynosi 1,0 kg, maksymalna zaś 1,5 kg.

Miesięczne przyrosty wagi są następujące:

Miesiąc:	1	2	3	4	5	6
Waga:	0,2	0,4	0,6	0,7	0,9	1,1

Wadą jest waga poniżej 1, lub powyżej 1,5 kg.

Budowa ciała



Niebieski karzełek, jak wszystkie inne karzełki kolorowe, mają krępą budowę, cylindryczny tułów, o równej szerokości i dobrze zaokrąglony zadzie. Ma stosunkową dużą głowę w stosunku do reszty ciała, zarówno czoło i okolice nosa bardzo szerokie oraz wyłupiaste oczy. Idealny wymiar uszu wynosi od 5 do 6 cm, najlepiej, kiedy noszone są równoległe, ale lekko rozchylone, a więc w kształcie litery 'V' nie jest wadą. Uszy powinny być ładnie zaokrąglone i porośnięte bardzo krótkim włoskami. Kończyny powinny być mocne i krótkie. Szyja powinna być prawie niewidoczna, ogon krótki, przylegający do tułowia.

Oczy niebieskich karzełków są barwy niebieskoszarej, pazurków zaś od ciemnoszarej do czarnej.

Do wad zalicza się: niezgodna z wzorcem budowa tułowia, wąska głowa, za krótkie lub za długie uszy, długie i cienkie kończyny.

Owłosienie

Sierść u niebieskich karzełków powinna być krótka, gęsta, stosunkowo delikatna i równa na całym korpusie. Ze względu na swoją delikatną strukturę wydaje się nieco bardziej miękka niż u innych ras. Również podszerstek powinien być bardzo gęsty, dzięki czemu karzełek wydaje się być żywym puchatym pluszakiem.

Kolor sierści – jak nazwa karzełka wskazuje – jest od średniego do ciemnoniebieskiego, a intensywność koloru powinna być jednakowa na całym ciele. Jedynie na brzuszku może być nieco ciemniejszy. Sierść powinna być błyszcząca, lecz na brzuszku może być nieco matowa.

Wadą w kolorze jest zbyt jasny lub zbyt ciemny kolor oraz brak połysku.





DOMOWE ZWIERZĘTA OZDOBNE

Manfred Uglorz

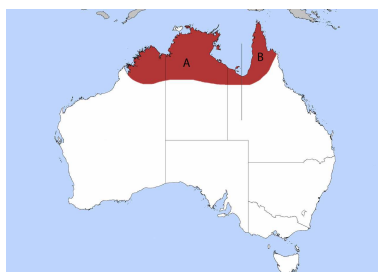
Amadynka maskowa

Systematyka

Nazwy:	Łacińskie:	Polskie:	Inne:	
Gromada:	<i>Aves</i>	ptaki	Angielska:	Masked Finch
Rząd:	<i>Passeriformes</i>	wróblowe	Czeska:	Amadinka masková
Rodzina:	<i>Estrildidae</i>	astrylidowate	Francuska:	Diamant masqué
Rodzaj:	<i>Aidemosyne</i>	<i>Aidemosyne</i>	Niemiecka:	Maskenamadine
Gatunek:	<i>Poephila personata</i>	Amadynka maskowa	Rosyjska:	Масковая амадина

EKOLOGIA

❖ Zasięg występowania



Amadynka maskowa (*Poephila personata*) pochodzi z Australii. Występuje na północnych terenach kontynentu, a więc na terenach tropikalnych, zajmując obszar rozciągający się od Kimberley do najbardziej wysuniętej na południe części półwyspu York. Zasięg występowania amadynek maskowych jest więc niemal identyczny z zasięgiem amadyn wspaniałych (*Chloebia gouldiae*), gdzie temperatura jest bardzo wysoka przez cały rok.



Występuje w dwóch podgatunkach, a mianowicie nominalny, zwany amadynką maskową północną (*Poephila personata personata*), który żyje w zachodniej części północnej Australii, natomiast podgatunek *Poephila personata leucotis*, zwany amadynką maskową białouchą, zasiedla część półwyspu York.

Obecnie w hodowlach najbardziej rozpowszechniony jest gatunek nominalny.

❖ Zajmowane stanowisko

Preferuje sawanny porośnięte ciernistymi krzewami i eukaliptusami, ale zawsze w pobliżu zbiorników wodnych. W godzinach południowych, kiedy upał jest największy, amadynki chronią się w ulistnionych koronach drzew.



W swojej ojczyźnie żywią się dojrzałymi, czasem także niedojrzalymi nasionami traw. W pobliżu zbiorników wodnych, uzupełniają w organizmie różne minerały, zjadając glinę i drobny żwirek, ułatwiający trawienie. W okresie lęgowym uzupełniają dietę roślinną owadami, które wyszukują między trawami i liśćmi krzewów.

Zwykle żyją w monogamicznych parach na całe życie, chociaż nie jest to regułą. Tworzy nie duże grupy par. Nawet w okresie lęgowym nie przejawia agresji wobec siebie i innych ptaków.

MORFOLOGIA

Waży około trzynastu gramów. Dorasta do 12, czasem do 14 centymetrów. Podstawową barwą amadynki maskowej jest kolor cynamonowy w różnych odcieniach. W części brzusznej jest bardziej jasny. Ma czarny ogon i plamkę tego samego koloru po bokach na brzuchu.

Najbardziej jej charakterystyczną cechą jest czarna maska za dziobem.

To dzięki niej, ta australijska amadynka nazwana została amadynką maskową.

Dziób amadynki maskowej jest jasnożółty, a nogi pomarańczowe.

Dymorfizm płciowy jest prawie niezauważalny. Jediną różnicą między męskimi i żeńskimi osobnikami jest ich rozmiar. Dla wielu różnica ta może być trudna do zauważenia.

HODOWLA

❖ Pomieszczenia do hodowli

Amadynki maskowe najlepiej hodować w wolierach. Woliera powinna być przykryta, najlepiej z trzech stron osłonięta. Wolierze należy umieścić zielone lub suche rośliny, na przykład trawy i zdrewniałe, niewielkie gałęzie. Można je także hodować w dość dużych klatkach (np. np. 100 x 50 x 50 cm, odsłoniętej tylko z jednej strony).



Należy pamiętać, że Amadynka maskowe są ptakami ciepłolubnymi, dlatego jesienią należy je przenieść do pomieszczeń wewnętrznych, do domu lub ptaszarni, którą w razie potrzeby należy dogrzewać.

❖ Pokarm

Amadynka maskowe w niewoli żywym nasionami, warzywami, owocami i owadami lub gotowanym jajkiem kurzym.

Z nasion podajemy proso, kanar, specjalnie przygotowany dla ptaków owies i różne nasiona traw. Nasiona można podawać w postaci suchej, jak i skiełkowanej. Ptaki będą dziobać także mniszek lekarski oraz gwiazdnicę. Z owoców najlepiej podawać starte jabłko, z warzyw zaś marchewkę.

Od owadów możemy okazjonalnie podawać im larwy mącznika i bardzo małe pasikoniki.

Niezbędny jest stały dostęp do wody, żwirku i źródła wapnia.

❖ Rozmnażanie

Amadynki maskowe właściwie łączą się w pary na całe życie. Dlatego, że trudno odróżnić samca od samicy, to lepiej jeśli pozwolimy im, aby same dobrały się w pary. Jeśli naszym ptakom stworzymy odpowiednie warunki, wówczas chętnie będą się rozmnażały.

W zadaszonej wolierze zawieszamy półotwarte budki lęgowe o wymiarach 15 x 15 x 15 cm, w której ptaki zbudują gniazdo. Ale para może też – jeśli będzie miała wystarczającą ilość budulca – zbudować sama półkuliste gniazdo. Do gniazda samica składa od 4 do 6 jaj, które wysiadywane są przez oboje rodziców przez okres 13 lub 14 dni. Po wylęgu młodych – jeśli wylęg nastąpił w klatce – warto umieścić obok klatki słabe źródło ciepła i światła.

Między 3. a 4. tygodniem życia pisklęta opuszczają gniazdo, a od 6. tygodnia zaczynają być samodzielne. W czasie karmienia młodych, rodzicom należy także podawać pokarm pochodzenia zwierzęcego i stały dostęp do źródła wapnia.

Rodzime rasy zwierząt gospodarskich: owce, cd.

Czarnogłówka

Jest to jedyna polska rasa mięsna owiec. Była utrzymywana na obszarze Polski już od drugiej połowy XIX wieku na terenie Warmii i Mazur oraz Dolnego Śląska. Pochodzą od angielskich ras owiec wełnisto mięsnych hampshire (hempszir) i oxford, oraz czarnogłówek niemieckich (typ mięsny). Rasa ta występuje w Polsce pod tą nazwą od już od 1922 roku to jest od roku utworzenia ksiąg hodowlanych. Pogłowie czarnogłówek bardzo ucierpiało w czasie II wojny światowej. Po wojnie pogłowie odnowiono po sprowadzeniu czarnogłówek niemieckich. Początkowo rasa była doskonalona w kierunku wełnistym ze względu na duże zapotrzebowanie przemysłu włókienniczego na materiały z wełny potrzebne do szycia mundurów dla wojska.

Po roku 1989 podjęto działania nad doskonaleniem cech mięsnych u czarnogłówek, zaniechając kierunek wełnisty.

Po roku 2000 populacja czarnogłówek zachowała ujednolicony charakter pod względem genotypu i użytkowości mięsnej.



Wzorzec populacji

Są to owce duże, bezrogie, o bardzo dobrym umięśnieniu, szerokimi i długim tułowiu, i stosunkowo krótkich kończynach. Umaszczenie białe, natomiast nogi i głowa czarne do koloru brązowego z białym nalotem. Jagnięta rodzą się czarne lub z plamistym runem, które z wiekiem bieleje. Jagnięta rosną bardzo szybko do wieku 6 miesięcy, co jest wykorzystywane do tuczenia na mięso.

Masa ciała tryków dorosłych wynosi od 90 do 110 kg, a maciorek od 65 do 80 kg.

Wełna w sortymencie B/C-C, o wysadności około 10 cm w odroście rocznym.

Runo zamknięte lub półotwarte. Roczna wydajność wełny u tryków wynosi około 5,5 kg, a u maciorek 4 kg.

Czarnogłówki są doskonale przystosowane do warunków klimatycznych Polski, ponieważ dobrze znoszą klimat wilgotny, tak na terenach nadmorskich jak i podgórskich. Są dobrze przystosowane do wędrówek jak i koszarowania. Mają mocne, odporne na kulawkę racice.



Są objęte programem ochrony zasobów genetycznych, celem stabilizacji i rozwijania krajowego rynku mięsa baraniego. Program ten jest realizowany przez hodowlę: właścicieli indywidualnych stada owiec, Polski Związek Owczarski i regionalne związki hodowców owiec i kóz, prowadzące księgi owiec oraz Instytut Zootechniki.

Uczestnictwo hodowców w Programie jest dobrowolne.

Czarnogłówki są wykorzystywane w ochronie przyrody poprzez organizowanie wypasów na terenach cennych przyrodniczo, jak i odłogowanych. Przykładem jest projekt „Ochrona cennych siedlisk przyrodniczych na Ponidziu” (woj. świętokrzyskie), którym objęto wypasem siedliska o łącznej powierzchni 63 ha, w tym: murawy kserotermiczne, ciepłolubne dąbrowy, śródłądowe łąki, pastwiska i szuwary.

Świniarka

Jest rodzimą, prymitywną rasą owiec, tak jak wrzosówka. Pierwotnie występowała na terenie Europy środkowej i zachodniej stanowiąc większość ówczesnego prymitywne-

go pogłowia owiec. W pierwotnym stanie przetrwała we wschodniej części Europy Środkowej, gdzie stanowiła podłoże do kształtowania późniejszych szlachetnych ras owiec krzyżówkowych. W Polsce w naturalnym chowie utrzymała się na terenie województw północno-wschodnich. Kiedy w roku 1987 uznano ją za rasę zaginioną, podjęto próbę restytucji. Na terenie województw wschodnich wyszukano i zakupiono kilkanaście macierek wraz z trykami i umieszczono je w owczarni Kieleckiego Kombinatoria Ogrodniczego w Piekoszowie, a później w RSP w Lasocinie w woj. kieleckim. Prowadzono prace hodowlane w kierunku ujednoczenia pierwotnego genotypu.



Jako owce prymitywne cechują się późnym dojrzewaniem, drobną budową ciała, sezonalnością rozrodu, małą plennością, wysoką odpornością na choroby, małą wydajnością w żywieniu i bardzo dobrym wykorzystaniem paszy. Dobrze sprawdzają się w ekstensywnym chowie, na pastwiskach i terenach odłogowanych z dobrym wykorzystaniem na obszarach cennych przyrodniczo.

Średnia masa ciała tryków to maksymalnie 50 kg, a macierek do 35 kg. Umaszczenie jest białe, czasem czarne, brązowe lub łaciate. Tryki są rogate, a maciorki mogą mieć szczątkowe rogi. Okrywa wełnista otwarta, rzadka, zbudowana z wąskich kosmków. Wełna gruba w sortymencie dywanowym. Wydajność strzyżna od 1,5 do 2 kg. Skóra kozuchowa ciężka, umięśnienie ciała słabe. Wydajność rzeźna niska, mimo to, mięso jagniąt w tym i wrzosówki, cieszy się popularnością ze względu na wyjątkowe

walory smakowe, przypominające dziczyznę. Tuszka jagnięca została wpisana na Listę Produktów Tradycyjnych pod nazwą *Jagnięcina ze świniarki*.



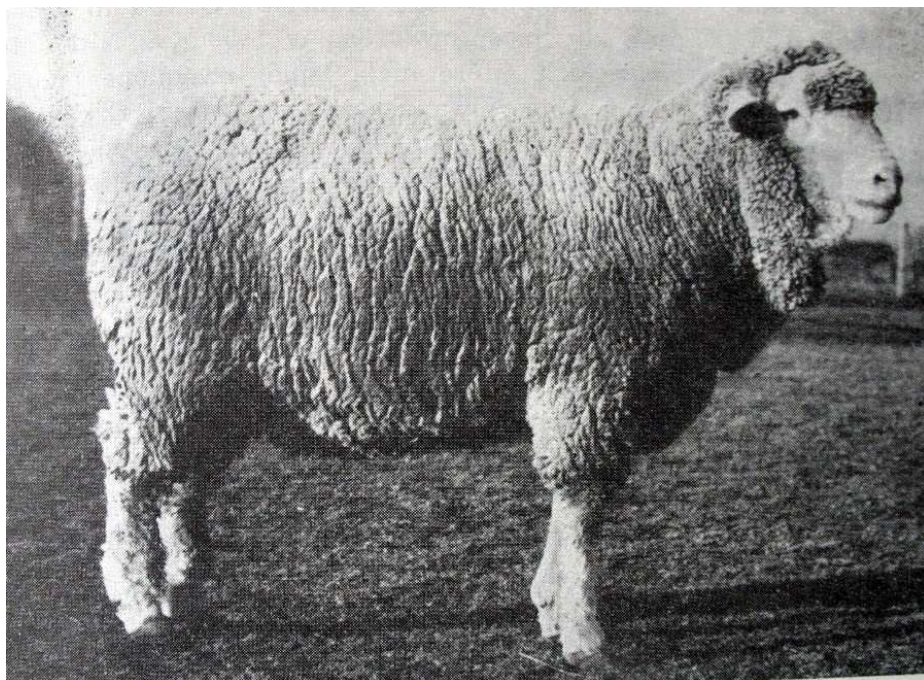
Do polskich owiec prymitywnych można zaliczyć jeszcze karnówki i krukówki, które już wyginęły. W okresie międzywojennym występowały na terenach wschodniej Lubelszczyzny. Karnówki cechowały się wełną lekko sfalowaną, cieńszą od wełny świniarki. Owce te miały być materiałem wyjściowym do uzyskania szlachetnej odmiany owcy krajowej.

Krukówki to owce czarne, nie siwiejące, drobne, prawidłowo zbudowane o wełnie dywanowej. Skóry miały mierną wartość kozuchową, chociaż próbowano prowadzić prace hodowlane w kierunku wytworzenia rodzimej rasy kozuchowej owiec.

Merynosy

Owce merynosowe są uznawane na świecie za jedną z najcenniejszych ras owiec cienkorunnych. Historia ich powstania sięga imperium rzymskiego i krajów tamtego regionu. W Europie początki ich hodowli, to Hiszpania, gdzie podlegały ścisłej kontroli królewskiej, a eksport ich był zakazany do końca XVIII wieku. Nieliczne owce opuszczały

granice Hiszpanii w formie darów królewskich. Dopiero wojny napoleońskie umożliwiły rozprzestrzenienie się merynosów poza granice Hiszpanii do krajów europejskich, szczególnie południowych, ze względu na klimat. Są to wce, które wymagają klimatu suchego i ciepłego ze względu na gęstą i dobrze zamkniętą okrywą wełnistą. Na bazie merynosa hiszpańskiego powstało kilka odmian merynosa typowo wełnistej. Dopiero później we Francji powstały rasy w typie wełnisto-mięsny takie jak: Rambouillet (czyt. rambuże), Berrichon du Cher (czyt. beriszon).

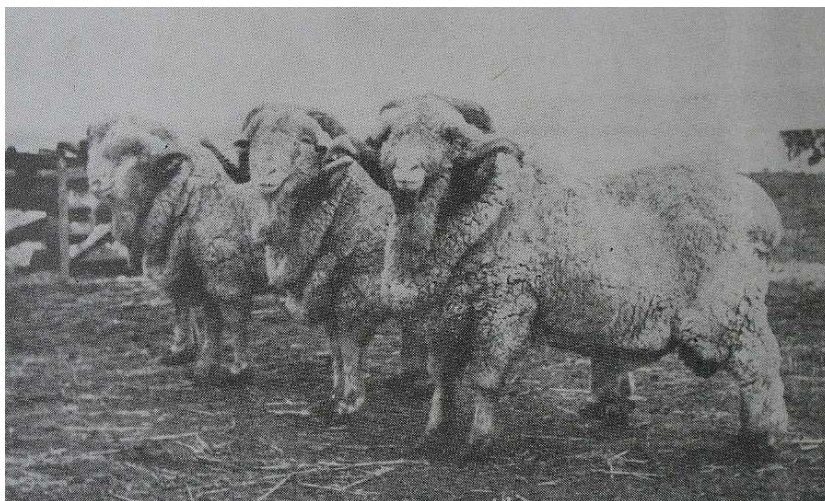


Również we Francji powstała rasa typowo mięsna: Ile de France (il de frans) w wyniku krzyżowania merynosów z angielską rasą Leicester (lester) w 1845 roku.

Na przełomie XVIII i XIX wieku właściciele ziemscy na terenach Polski zaczęli sprowadzać „owce hiszpańskie” ze stad w Saksonii i Austro-Węgier. Pod koniec XVIII wieku pierwsze merynosy „saskie” pojawiły się na Lubelszczyźnie, a na początku XIX wieku były hodowane w Królestwie Polskim. W 1820 roku Ignacy Lipski wprowadził księgi stadne w owczarni w Ludomach pod Obornikami. Od około połowy XIX wieku przyjmuje się wytworzenie „merynosa polskiego” na bazie merynosów importowanych z zachodniej Europy. W okresie międzywojennym główne stada merynosów w typie mięsno-wełnistym były prowadzone w województwach poznańskim i bydgoskim, ze względu na opłacalny eksport tuszek jagnięcych na rynek francuski. Mięśność merynosa poprawiano poprzez krzyżówki trykami rasy mięsnej il de frans.

Po II wojnie światowej wzrosło zapotrzebowanie na materiały ubraniowe, wełniane, przede wszystkim na mundury wojskowe. Dla poprawy wełnistości owiec merynosowych zaczęto sprowadzać do Polski tryki merynosów kaukaskich ze Związku Radziec-

kiego i z Bułgarii wełniste merynosy bułgarskie. Proces poprawy wełnistości merynosów w Polsce zakończył się w latach osiemdziesiątych ubiegłego wieku w związku z wprowadzeniem na rynek materiałów ubraniowych syntetycznych i pochodzenia roślinnego (bawełna, len). Zaczęto zwracać większą uwagę na poprawę mięsności merynosów polskich. W ostatniej dekadzie XX wieku zaczęto realizację eksportu jagniąt typu mięsnego. Dla poprawy budowy i właściwości mięsnych merynosa polskiego używano tryków rasy il de frans.



Program ochrony zasobów genetycznych owiec rasy merynos polski w starym typie jest realizowany od roku 2008. Największe stada są utrzymywane na Kujawach i w Wielkopolsce.

Merynosy polskie mają najwyższą jakość wełny z owiec hodowanych w Polsce, sortymentu A do AB, a krzyżówki po berisonach lub il de fransach mają wełnę grubszą sortymentu B do B/C i również masywniejsze ciało.

Wydajność wełny u maciorek merynosów wynosi od 4,5 do 5 kg, a u tryków od 6,5 do 7 kg.

Merynosy to owce o dobrej użytkowości wełnistej i mięsnej, o dobrze rozwiniętym instynkcie stadnym i niedużych wymaganiach paszowych. Są przystosowane do chowu alkierzowego i pastwiskowo-alkierzowego. Nie powinny być hodowane na terenach górskich, nadmorskich, ponieważ nie znoszą pastwisk podmokłych, terenów wilgotnych o znacznej ilości opadów.

Merynosy to owce o średniej wielkości ciała, średniej wielkości głowie, obrośniętej wełną do linii oczu, dużych, porośniętych sierścią uszach. Tryki mogą mieć rogi, natomiast maciorki są bezrożne. Szyja jest pełna, średnio szeroka, umiarkowanie fałdzista w porównaniu do merynosów kaukaskich, u których szyja ma dwa do trzy fałdy skóry na szyi. Tułów długi, dobrze rozrośnięty, grzbiet prosty i mocny. Kończyny raczej krót-

kie, o mocnym kośćcu ustawione szeroko i pionowo, w dolnych częściach nieporośnięte wełną. Wełna biała.

Ciężar dorosłych tryków wynosi około 100 kg, a macierek około 70 kg. Młode owce w wieku 6 miesięcy osiągają wagę do połowy wagi osobników dorosłych.

Merynos odmiany barwnej

Jest to rasa wytworzona w latach osiemdziesiątych XX wieku, w Zootechnicznym Zakładzie Doświadczalnym Ins. Zoot. PIB Kołuda Wielka, na bazie merynosów białych. W początkowym okresie hodowli pojedyncze barwne osobniki, głównie tryki kojarzono z osobnikami białymi, po nich białe osobniki kojarzono z barwnymi trykami co dawało 50% barwnych osobników, które następnie kojarzono między sobą. W rezultacie tych działań powstały homozygotyczne barwne osobniki. Powstałe stado barwnych merynosów zostało zarejestrowane w 1992 roku jako stado zarodowe. Księgi hodowlane prowadzi RZHOiK w Bydgoszczy.



Barwny merynos to rasa owiec dostarczająca nietypowej, kolorowej, cienkiej wełny i skór do produkcji naturalnych, wyrobów użytkowych i ozdobnych, a jagnięta są cennym materiałem rzeźnym. Owce są wczesnie dojrzewające, o asezonowości występowania rui i dobrej użytkowości rzeźnej. Ubarwienie czarne, brązowe, rzadziej siwe, z białymi plamami na głowie, kończynach i końcu ogona. Masa ciała tryków dochodzi do 110 kg, a macierek do 65 kg. Po odchowaniu jagniąt, z mleka macierek barwnych i

owiec kołodzkich produkowane są sery i jogurty, za które zakład został uhonorowany godłem „Polski Producent Żywności”.

Opracowanie i zdjęcia: Zdzisław Jakubanis

Opracowano na podstawie:

- Materiałów Instytutu Zootechniki w Krakowie;
- *Poradnik owczarski*, (Praca zbiorowa), 1980;
- Ewald Sasimowski, *Zarys szczegółowej hodowli zwierząt*, 1973;

Zdjęcia owiec wykonane na Narodowej Wystawie Zwierząt Hodowlanych w Poznaniu w 2019 roku przez Autora.

Skany zdjęć: Ewald Sasimowski, *Zarys szczegółowej hodowli zwierząt*, 1973.



Polskie merynosy

WZORCE



Olbrzym brazylijski – Índio Gigante



źródło: <https://galogigante.com/blog/>

Pochodzenie

Brazylia.

Olbrzym brazylijski jest potomkiem kogutów walczących (rinha de galo), bojowców shamo i malajskiego oraz brazylijskich kur rustykalnych* nieokreślonej rasy, czyli caipira.

Olbrzymy są ptakami popularnie znanymi jako „Nelore” wśród ptaków z wolnego wybiegu. Określenie to odnosi się do nazwy rasy bydła pochodzącej z Indii, która pełni rolę uszlachetniającą dla pogłowia bydła w Brazylii. Być może dlatego przymiotnik

* Rasa rustykalna – wiejska, zagrodowa, wolnego wybiegu; ptaki dobrze żerujące, dobrze wykorzystujące zielony wybieg, odporne, zaradne i w dużej mierze samowystarczalne; rasa związana z danym regionem, środowiskiem; często rasa rodzima.

Índio należałoby tłumaczyć jako indyjski, a nie indiański, w rozumieniu odnoszący się do rdzennej ludności.

Olbrzymy coraz częściej nabywane są przez drobnych wiejskich producentów, którzy chcą poprawić pokrój swoich ptaków i/lub hodować ptaki bardziej egzotyczne. Ptaki te mogą być wykorzystywane również jako ptaki mięsne. Ze względu na pożądane cechy, takie jak duża masa mięśniowa, odporność i rustykalność*, cieszą się dużym zainteresowaniem hodowców ptaków z wolnego wybiegu.

Charakterystyka ogólna

Ptaki tej rasy różnią się od innych właśnie tym, że mogą osiągać znaczne rozmiary.



Kiara, największa młoda kura, 2017 rok, 108 centymetrów. Źródło: <https://g1.globo.com/sao-paulo/itapetininga-regiao/especial-publicitario/mf-rural/mf-rural-agronegocio/noticia/raca-indio-gigante-e-o-padrao-que-o-mercado-procura.ghtml>

wykorzystanie daje dobre efekty w tworzeniu ptaków do chowu na wolnym wybiegu. Wykorzystując je, hodowca będzie otrzymywał ptaki większe, bardziej odporne, o smaczniejszym mięsie.

Ponadto są przykładem ptaków ozdobnych, prezentujących oryginalną urodę, upierzenie w szerokiej gamie ubarwień, a przede wszystkim wielkość, która czyni z nich ptaki o efektownym wyglądzie.

Koguty mierzą od 1,05 m po osiągnięciu dojrzałości, a kury od 0,95 m (między 6 a 7 miesiącem życia). Pomiaru ptaków dokonuje się od czubka pazura dużego palca (środkowego) do czubka dzioba (trzymane na rękach lub na stole w pozycji poziomej).

Po 130 dniach (4 miesiące) są gotowe do uboju, a ich średnia masa ciała waha się od 2,5 kg (samice) do 3 kg (samce). W zależności od sposobu utrzymania, dorosłe koguty mogą osiągnąć masę do 8 kg, a kury – do 5 kg.

Olbrzym jest ptakiem rustykalnym*, o dużych rozmiarach, który jako dorosły nie wymaga szczególnej opieki. Jest to idealny ptak dla tych, którzy chcą polepszyć swoją hodowlę ptaków zagrodowych. Hodowcy mogą zastąpić koguty zagrodowe kogutami olbrzymimi. Ptaki te, mają wysoką wartość genetyczną (homozygotyczność, jednorodność), a ich

Charakterystyka użytkowości

Dojrzałość kur: w wieku od około 7 miesięcy; **przydatność do hodowli:** średnio do 5 lat, kiedy zaczyna stopniowo spadać.

Pełna dojrzałość kur: osiągają dojrzałości w wieku 14 miesięcy (wiek uważany za idealny na wystawy). **Przydatność do hodowli kogutów:** od 8 miesięcy mogą być używane do wieku 5 lat, idealnie nadają się w wieku powyżej 3 lat. Koguty wkraczają w okres dojrzałości w wieku 8 miesięcy, osiągając pełnię w wieku 14-mcy, (wiek uważanym za idealny na wystawy).

Cechy rasowości

Wielkość:	olbrzym.
Wysokość:	(kogut): od 105 cm, (kura): od 90 cm
Umięśnienie:	wydatne, podkreślające kształt piersi i ud.
Szyja:	(kogut) długa z obfitą grzywą, opadającą na ramiona; lekko wygięta w kształt litery S. (kura): długa, lekko wygięta, proporcjonalna, zwężająca się w kierunku głowy.
Grzbiet:	średni do długiego, umiarkowanie szeroki na całej długości i zwężający się do nasady ogona, lekko wypukły.
Skrzydła:	przylegające do tułowia, końce przy nasadzie ogona.
Ogon	(kogut): mały do średniego, z dobrze zaznaczonymi i zakrzywionymi sierpówkami dużymi, widocznymi sterówkami i zewnętrznymi piórami pokrywającymi podstawę ogona, czyli sierpówkami bocznymi. (kura): średni do małego, bardziej zwarty niż u koguta. (obie płcie) Ogon może być nisko, średnio lub wysoko noszony (nieco powyżej poziomu).
Pierś:	pełna i wypukła.
Głowa:	średnia do dużej, proporcjonalna, wypukła.
Policzki:	gładkie lub pomarszczone.
Grzebień:	groszkowy (wysoki lub niski) albo kulisty (truskawkowy), dobrze zaznaczony.
Dzwonki:	całkowity brak lub maksymalnie 1 cm, najlepiej pojedyncza fałda podgardla (wama) bez ograniczenia wielkości; cienkie i miękkie, jednorodnej struktury.
Zausznice:	owalne, gładkie średniej wielkości.
Oczy:	duże, kolor nie ma znaczenia.
Dziób:	średni, mocny, lekko zakrzywiony, żółty lub rogowy.
Podudzia:	długie i grube; uda pionowe, mocno osadzone w tułowiu.
Skoki:	żółte lub pomarańczowe.

Palce:	cztery, długie i dobrze rozstawione.
Upierzenie:	krótkie, sztywne, przylegające.
Barwa na- skórka:	żółty.

Odmiany barwne

Możliwe różne rodzaje ubarwień.

Uwagi

Ptaki z grzebieniem pojedynczym, skokami w kolorze zielonym lub czarnym, a także piórami na skokach są dyskwalifikowane.

Masa ciała koguta: od 4,5 kg, Masa ciała kury: od 3 kg

Nieśność: około 160 jaj.

Masa jaja: jajo średnie do dużego.

Barwa skorupy jaja: biała, jasnobrązowa/beżowa, różowa, niebieska i zielona

Hodowla

Pomieszczenia

Utrzymanie olbrzymów nie wymaga specjalnych pomieszczeń. W celu rozmnażania, na ogrodzonym terenie o powierzchni 5 metrów kwadratowych, można umieścić komplet ptaków – koguta i dwie kury. Dysponując większymi wybiegami, można utrzymywać większe stadka: od ośmiu do dziesięciu kur na koguta. Zaleca się trzymanie dorosłych kogutów pojedynczo w oddzielnych kojcach. W Brazylii używa się grzęd pionowych (rozieszczonych na różnych poziomach, stopniowo coraz wyżej) oraz poziomych (wszystkie grzędy ustawione na jednym poziomie, dosyć nisko). Dla olbrzymów zalecane są grzędy niskie, poziome, żeby ptaki przy schodzeniu z nich nie ulegały kontuzjom nóg.

Korzyści

Rasa rustykalna* i bardzo odporna, wymagająca od hodowców niewielkiej opieki, co oznacza, że utrzymanie ich nie wymaga dużych nakładów. Hodowla przydomowa ma tę zaletę, że daje właścicielowi większą kontrolę nad poszczególnymi ptakami, dzięki czemu można je traktować zgodnie z zasadami hodowli kogutów olbrzymich. Oprócz hodowli rasa może być również utrzymywana jako ptaki ozdobne, ze względu na swoją urodę i wielkość.

Żywienie

Kogut olbrzymia wychowany w oparciu o dobre żywienie może ważyć nawet 6 kg i mierzyć ponad 1 metr. Wyjątkowe okazy, o wymiarach znacznie powyżej średniej, sięgają nawet 1,15 metra. Na farmach hodujących olbrzymy pasza jest opracowywana przez wyspecjalizowanych lekarzy weterynarii, ale każdy może hodować tę

rasę, ponieważ paszę można kupić w punktach sprzedaży. Poza żywieniem trzeba zapewnić ptakom odpowiednią ilość przestrzeni, na której będą mogły zażywać odpowiedniej ilości ruchu oraz ćwiczyć mięśnie i stawy.

Wychowanie

Silny i dobrze umięśniony kogut olbrzyma posiada instynkt bojowca i jest agresywny, dlatego po ukończeniu 6 miesiąca życia nie powinien przebywać z innymi kogutami tej rasy. Natomiast w codziennych kontaktach z człowiekiem koguty są łagodne i łatwe w obsłudze.

Sztuczna inseminacja

Najlepsi przedstawiciele rasy trzymany są w oddzielnych przedziałach, a hodowle olbrzymów posiadają laboratoria do oceny andrologicznej (badanie nasienia). Ceniony kogut olbrzyma ma kulisty (truskawkowy) grzebień, fałdę podgardla (wamę), duży tułów, nisko noszony ogon i ponadprzeciętną wysokość, ponad 1,15 m. Przy inseminacji możliwe jest używanie samców o długości ciała od 1,15 m do 1,19 m oraz samic o długości ciała od 0,95 m do 1,00 m, co zapewnia lepszą jakość uzyskanej młodzi, a także większą liczbę zapłodnionych jaj.



Pisklęta urubu – olbrzymy czarne, lęg naturalny



Olbrzymy w Polsce – młodzię

Fot. hodowca Rafał Młot

Odmiany



Urubu

Źródło: <https://aviculturagigante.com/ig-urubus/>

Odmianą olbrzyma brazylijskiego jest olbrzym czarny czyli urubu – Índio Gigante Urubu, nazwany na cześć sępnika czarnego, czyli urubu czarnego (*Coragyps atratus*). Inną pochodną rasy jest Galo Polaco Gigante, czyli olbrzym z gołą szyją (brazylijskie określenie polaco – dotyczy ptaków gołoszyjnych). Olbrzym z gołą szyją to również duży tułów, mocna budowa, dobra nieśność i rustykalność*.



Olbrzym z gołą szyją i krótszym dziobem

Źródło: <https://produto.mercadolivre.com.br/>

Na podstawie:

<https://abracig.com/padrao-abracig/>

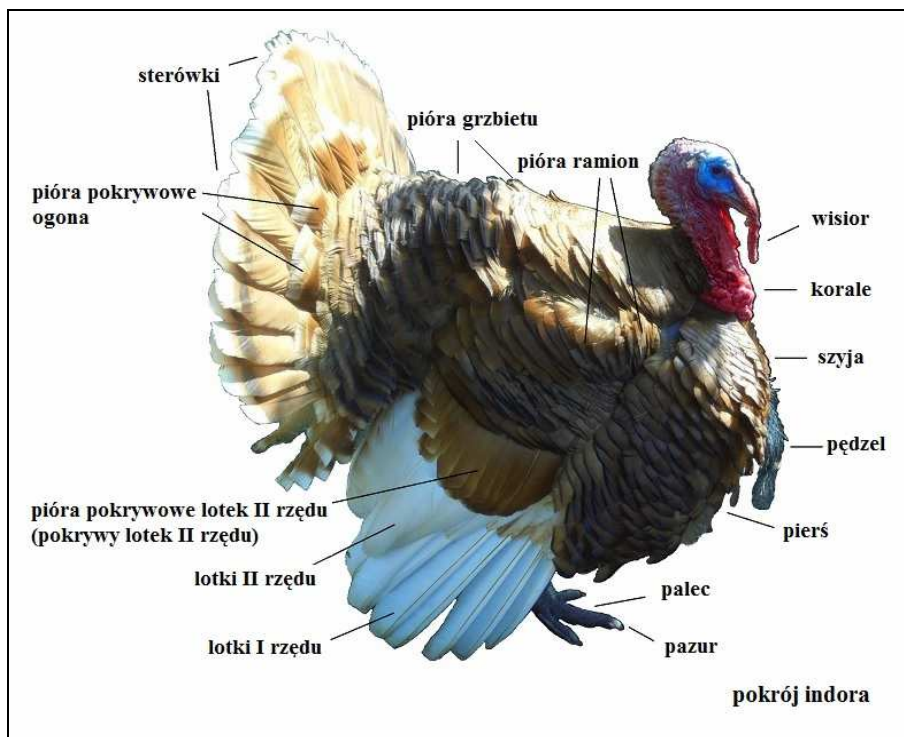
<https://galogigante.com/qual-o-padrao-do-indio-gigante/>

https://pt.wikipedia.org/wiki/%C3%8Dndio_Gigante

Małgorzata Zduńczyk

Indyk domowy





Fot. hodowca Bożena Śpiewak

Pochodzenie

Indyk domowy pochodzi od indyka zwyczajnego czyli indyka dzikiego (*Meleagris gallopavo*)

Indyki dzikie rozprzestrzeniły się od wybrzeża Pacyfiku po wybrzeże Atlantyku, od dzisiejszej południowej Kanady po Zatokę Meksykańską. Już w czasach prehistorycznych dzikie indyki były oswajane, trzymane i hodowane przez Indian. Ceniono ich mięso, wykorzystywano kości do wytwarzania narzędzi oraz pióra, wykonując ozdoby. Hiszpańscy żeglarze przywieźli do swojej ojczyzny pierwsze „kury indyjskie” już w 1520 roku. W 1524 roku dotarli do Anglii, a w 1533 do Niemiec. W Wenecji były tak cenne, że w 1557 r. Wielka Rada miasta ustaliła, na jakich biesiadach mogą być podawane „kurczęta indyjskie”. W drugiej połowie XVI wieku nad Dolnym Renem i w Niderlandach istniały już stada indyków. Dziś indyk jest rozpowszechniony na całym świecie i jest hodowany w dużych stadach, zwłaszcza w Ameryce Północnej i Europie – w krajach naddunajskich.

Cel hodowli

Największy i najcięższy kurak, czyli przedstawiciel rzędu grzebiących, wśród drobiu domowego. Posiada wyjątkowo smaczne mięso, które dało początek całemu przemysłowi w Wielkiej Brytanii, Francji, ale przede wszystkim w Stanach Zjednoczonych.

Wysoka nieśność do 150 i więcej jaj rocznie, pod warunkiem, że indyczki nie wodzą piskląt; 2 lub 3 lęgi z rzędu, jeśli hodowca dopilnuje, żeby nasiadki odpowiednio jadły i regularnie opuszczały gniazdo.

Pokrój i cechy rasowości

Indor

Głowa:	naga skóra; koloru niebieskiego do jaskrawego błękitu; gęsto pokryta czerwonymi brodawkami skórnymi. Nad dziobem, u podstawy czoła, znajduje się wyrostek skórny tzw. wisior, który u indora, w czasie puszzenia się (podniecenia), powiększa się i zwisa. Podczas gdy głowa indora jest pozbawiona piór, samica posiada rzadkie upierzenie na wierzchołku głowy. Wady: brak wisiora u obu płci.
Dziób:	długi, mocny, nieco wygięty, w barwie rogowej.
Oczy:	duże, ciemne.
Szyja:	średniej długości, nieco wygięta, pokryta brodawkami skórnymi, w zależności od nastroju – zwykle w niebieskawej barwie, czerwona w czasie podniecenia. Luźna skóra pod dziobem rozciąga się aż do środkowej części szyi (korale)
Pierś:	pełna, szeroka. Wady: płaska pierś.
Pędzel:	dorośle indory mają na piersi kępkę czarnych, zmodyfikowanych piór, przypominających końskie włosie, która zwykle jest ukryta pod upierzeniem młodych indorów. Pędzel dojrzałego indora jest oznaką witalności. Wady: brak pędzla.
Tułów:	bardzo szeroki, głównie w ramionach, zwężający się w kierunku ogona; mocny, wydłużony. Wady: nie dość duże tułów.
Grzbiet:	długi, delikatnie opadający od ramion do ogona. U indyków lekkich grzbiet jest bardziej spadzisty. Wady: wąskie ramiona, wypukły grzbiet.
Skrzydła:	długie, szerokie, noszone wysoko i blisko ciała/dobrze przylegające.
Ogon:	długi, noszony lekko opuszczony i zamknięty. U puszącego się indora podniesiony i rozłożony jak wachlarz. Indyczki również, gdy są podeksytowane, rozkładają ogon (kształt koła)
Podudzia:	bardzo umięśnione (we wszystkich odmianach barwnych/kategoriach wagowych), z dobrze przylegającym upierzeniem. W przypadku indyków ciężkich i średnich, podudzia wyraźnie widoczne (wychodzące z dolnej linii tułowia). Indory lżejszych odmian są niższe, ich podudzia są mniej widoczne.
Skoki:	tak długie, jak to możliwe, mocne, nieupierzone, z ostrogami. Barwa skoków – patrz ubarwienia. Wady: za niska postawa (za krótkie skoki).

Palce: cztery: trzy długie palce z przodu, krótszy palec tylni.

Upierzenie: Rozmieszczenie piór indyka jest podobne jak u kury. Pióra indyka różnią się od piór kury kształtem i długością.

W upierzeniu skrzydeł indyka wyróżnia się lotki oraz pokrywy zewnętrzne i pokrywy wewnętrzne – podskrzydłowe. Lotki dzieli się na palety skrzydłowe wąskie, zwane szpicami (lotki I rzędu) oraz palety skrzydłowe szerokie (pozostałe lotki). Szpice mają wąskie chorągiewki zewnętrzne i szersze chorągiewki wewnętrzne, zwiężające się ku końcowi pióra. Indor ściera końce szpic w czasie toków. Palety szerokie mają zaokrąglone końce i chorągiewki takiej samej szerokości na całej długości pióra. Nad paletami szerokimi wyrastają palety skrzydłowe małe. Natomiast pióra ogona i pokryw nadogonowych mają symetryczne chorągiewki oraz prostą, lekko podpuszoną stosinę i szeroką, mocną dutkę. To palety ogonowe duże i małe. Palety małe są krótsze i u nasady stosiny mają gęste podpuszenie. Pod paletami ogonowymi dużymi (sterówkami) znajdują się pokrywy podogonowe, układające się w okolicy steku w kształcie półkola. To pióra o obfitym podpuszeniu, stanowiącym prawie całą chorągiewkę oraz wierzchołku w kształcie zbliżonym do trójkąta. Pióra, które pokrywają pierś, szyję, grzbiet i brzuch indyka to lusterka, które szczególnie u indyków o ubarwieniu dzikim, są wyjątkowo lśniące. Lusterka mają zwartą chorągiewkę (do $\frac{2}{3}$ długości stosiny), wierzchołek w kształcie odwróconego trójkąta z luźnymi promieniami na zakończeniu oraz gęste podpuszenie. Na bokach indyka, pod lusterkami, znajdują się pióra puchowe (puszki) i półpuchowe.

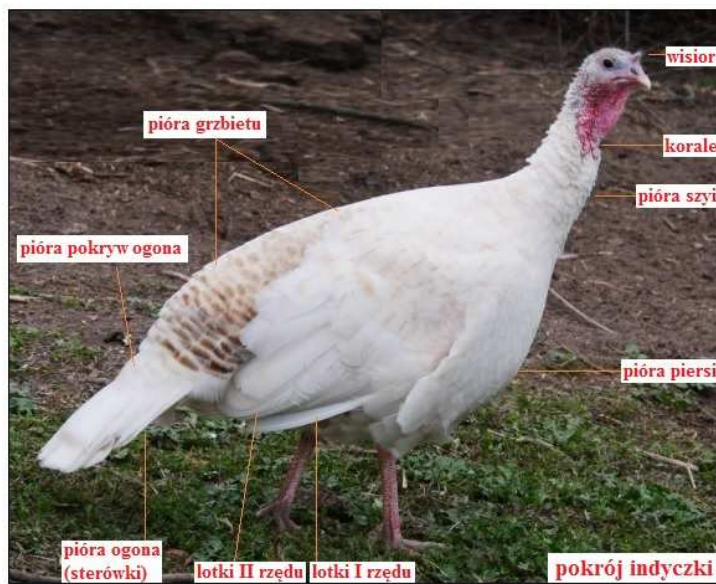


lewe skrzydło dzikiego indyka

źródło: <https://www.hideandfur.com/inventory/32001002.html>

Indyczka

Indyczka różni się od indora wielkością i masą ciała, także typowymi cechami płciowymi: rzadkie upierzenie na całej głowie (wyznacznik płci u młodych ptaków), starsze indyczki czasami mają krótszy (1-3 cm) pędzel na piersi; nie mają ostróg.



Fot. hodowca Bożena Śpiewak

Dziś wiele indyczek, jeśli nie da im się wysiadywać, składa od 100 do 150 jaj, niektóre nawet 180, ale nie jest to wskazane, gdy chce się uzyskać jaja zapłodnione, ponieważ znaczna liczba późniejszych jaj jest czysta. Ptaki kopulują na początku sezonu lęgowego, potem wigor samców spada i nasienia nie wystarcza na późniejsze jaja. Jajka są owalne, gładkie i mają masę od 80 do 120 g. Indyczka posiada świetnie zachowany instynkt macierzyński, jest doskonałą nasiadką i kwoką. Zaczyna się nieść w połowie marca i po złożeniu 15-20 jaj zaczyna wysiadywać. Pisklęta wykluwają się po 28 dniach inkubacji.

Wady pokroju (obie płcie)

Niedostateczna wielkość, niska postawa, płaska, wąska pierś, zbyt krótki lub krzywy grzebień mostka, wypukły grzbiet.

Podział na grupy według masy ciała, przynależność do grup poszczególnych ubarwień

(Według europejskiego wzorca indyka niemieckiego)

Indyki brąz, czarnoskrzydłe i białe czyli indyki ciężkie to ptaki o wydłużonym tułowi, szerokie w ramionach; o odpowiednio wysokiej postawie (dłuższych nogach, bardziej widocznych). To samo dotyczy indyków czerwonoskrzydłych, czarnych i czerwonych, czyli średnich. Indyki średnie różnią się od indyków ciężkich tylko masą ciała.

Wszystkie pozostałe ubarwienia należą do grupy indyków lekkich, tak zwanych zagrodowych i mają nieco krótszy tułów i odpowiednio niższą postawę (krótsze nogi).

Masa ciała

Indyki ciężkie:

brąz – brązowy z metalicznym połyskiem (Bronze, bronze), **biały** (Weiß, white) i **czarnoskrzydły** (Schwarzflügel, black winged bronze): młody indor 9-12 kg, stary indor 12-15 kg młoda indyczka 6-7 kg, stara indyczka 6-8 kg

Indyki średnie:

czerwonoskrzydły (Rotflügel, red winged bronze), **czarny** (Schwarz, black) i **złocisto-czerwony/burbon** (Bourbon, bourbon red): młody indor 8-10 kg, stary indor 10-12 kg młoda indyczka 5-6 kg, stara indyczka 6-7 kg

Indyki lekkie:

niebieski (Blau, blue slate/slate), **czerwony** (Rot, red), **żółty** (Gelb, buff), **miedziany** (Kupfer), **biało-czarny**, **dwubarwny/królewski** (Cröllwitzer, royal palm): młody indor 6-7 kg, stary indor 7-8 kg, młoda indyczka 4-5 kg, stara indyczka 4-5 kg.

Nieśność w pierwszym roku: od 80 do 100 jaj.

Mini masa jaj wylęgowych: 70 g.

Barwa skorupy jaja: żółtobrązowawa z ciemnobrązowymi plamkami.

Rozmiar obrączki: brązowy, czarnoskrzydły, biały, czerwonoskrzydły, czarny, burbon: indor 27, indyczka 24; inne ubarwienia: indor 24, indyczka 22.

Nie wyróżnia się – jak u kur – ras indyków. Ubarwienie jest cechą charakterystyczną dla danej odmiany, związaną z masą ciała i określoną we wzorcu rasowym.

Małgorzata Zduńczyk

Na podstawie:

- W. Schwarz, A. Six, „Der große Geflügelstandard in Farbe“, Band 1, 2004
- Ponińska, L. Uziębło, „Indyki”, 1978

Uwaga!

(Odmiany barwne w następnym kwartalniku)



Botoszański wywrotek (EE 952)

N: Botoschaner Tümmeler, F: Culbutant de Botosani, A: Botoschan Tumbler, R: Jucător de Botosani.

Pochodzenie: Rumunia. Wyhodowany został w mieście Botosani (Botoszani), w trzeciej dekadzie XX wieku, poprzez skrzyżowanie wywrotek z niemieckimi dwuczubymi turkotami i dwuczubymi lotnymi z Jassy.

Charakterystyka ogólna: Średniej wielkości (33-34 cm długości), o nieco podniesionej postawie; krótkimi, bogatymi w pióra łapcami, dwuczuby lub tylko z rozetą na czole.

Głowa mała, zaokrąglona, z dużą okrągłą rozetą (goździkiem) na czole, opadającą na dziób. Może być z koronką lub bez koronki.

Oczy białe (perłowe) dla odmian jednokolorowych, plamistych i pstrokatek, czarne dla gołębi z kolorową lub z białą głową.
Brwi jasne u odmian jednokolorowych i czerwone u pozostałych odmian.

Szyja średniej długości, noszona pionowo, lekko zakrzywiona z tyłu.

Dziób średniej długości, cienki, lekko wygięty, jasny.

Plecę szerokie, lekko pochyle, w jednej linii z ogonem.

Pierś szeroka, lekko uniesiona i wypukła.

Skrzydła długie, przylegające do tułowia, noszone na ogonie.

Nogi średniej długości, pokryte piórami aż do końca pazurków. łapcie bogate w pióra o długości od 6 do 10 cm.

Ogon długi, w jednej linii z plecami, płaski, z 12 sterówkami.

Upierzenie: miękkie, ściśle przylegające do ciała.

Kolory i rysunki:

Jednobarwne oraz dwu, lub wielobarwne.

- Gołębie **jednobarwne** występują w kolorze białym; czarnym; czerwonym; żółtym; brązowokasztanowym, oberżynowym w odcieniu szarości lub czerwieni.
- **Barwnogłowi** mają biały korpus i kolorowe głowy. Występują w kolorze czerwonym, żółtym, czarnym i brązowokasztanowym.
- **Białogłowi** mają na kolorowym tle białą głowę, górną część szyi, brzuch i ogon.
- Z **kolorowym grzbietem** mają na kolorowym tle białą upierzoną głowę, górną część szyi, skrzydła, klatkę piersiową i łapcie. Zgodnie z kolorowym tłem, występuje odmiana czarna, czerwona, żółta i oberżynowa.
- **Pstrokate** mają na kolorowym tle pojedyncze białe pióra.
- **Plamiste** mają nieregularnie rozmieszczone kolorowe plamy na tle białego upierzenia.

Duże wady:

Masywny szkielet; duży rozmiar ciała; pozioma postawa; za długie lub za krótkie nogi; skrzydła noszone pod ogonem; czerwone brwi u jednobarwnych; błędy w rysunku; tzw. cięte oczy; krzywy i nierówny goździk i koronka, połamane, za krótkie lub za długie pióra w łapciach.

Dane do oceny:

Wygląd ogólny – budowa i postawa – głowa (kształt, goździk, koronka, brwi i oczy) – kolor i rysunek – łapcie.

Obrączka
numer 10
Grupa IX

Rys. Jean-Louis Friendel
Grafika: MU

Wysokolotny serbski (EE 886)

N: Serbischer Hochflieger, F: Haut-volant Serbe, A: Serbian Highflieger

Pochodzenie

Serbia, okolice Belgradu.

Charakterystyka ogólna

Gołąb typu lotnego, średniej wielkości. Przeciętna długość lotu od 6 do 8 godzin na dużych wysokościach.

Głowa zaokrąglona, nieco wydłużona, z dość szerokim podniesionym czołem, z czubkiem w kształcie łopatki, dopuszcza się ostro zakończony.

Oczy perłowe, możliwie bez krwawych żyłek, u białych i kolorowych z białą głową - ciemne. **Brwi** wąskie, dwurzędowe, delikatne, barwa od jasnej do ciemnej (stosowna do koloru upierzenia).

Pleczy zaokrąglone, nieco opadające w kierunku ogona.

Szyja średniej długości, silna.

Dziób mocny, średniej długości, wskazany jasnego koloru lub stosownie do barwy upierzenia. Woskówki małe, gładkie, biało przypudrowane.

Ogon wydłużony, zwarty, noszony równo z linią grzbietu, składający się z 12 do 16 sterówek.

Skrzydła długie, szerokie, silne, dobrze przylegające, nie sięgające końca ogona i spoczywające na ogonie.

Pierś szeroka, mocna, zaokrąglona.

Nogi średniej długości, silne, nieupierzone, czerwono-pomarańczowego koloru, kolor pazurków zgodny z kolorem dzioba.

Upierzenie

Dobrze wykształcone, gęste, przylegające, sprężyste.

Rodzaje kolorów

Występuje prawie we wszystkich kolorach.

Kolor i rysunek

Dopuszcza się każdy rysunek i kolor. Kolor musi być czysty, nasycony, z połyskiem. U niebieskich z pasami oraz grochowych pasy powinny być równe i nieprzerwane, grochowatość zaś równomiernie rozłożona.

Duże wady

Zbyt masywny lub zbyt słaby korpus, wąska pierś, żółte lub czerwone oczy, czerwone brwi, opierzone nogi, obwisłe skrzydła, łamliwe pióra.

Mniejsze wady

Długa wąska szyja, mała głowa, wąskie czoło, za nisko lub za wysoko posadwiony czubek, długi i cienki dziób, krótki i szeroki ogon, czubek niezgodny z wzorcem, nieczysta barwa upierzenia.

Dane do oceny

Wygląd ogólny – struktura upierzenia – postawa, budowa korpusu – oczy – barwa i rysunek.

Obrączka
numer 7
Grupa IX

Grafika MKU

Lista uznanych ras kaczek w EE

Lp.	Nr EE	Zgł.		Nazwa	Obr. 0.1	Obr. 0.1
1.	1	F	P N F A	Kaczka allierska Allier Enten Canard de l'Allier Allier duck	18	18
2.	41	UK	P N F A	Kaczka arlekin (walijska) Welsh-Harlekin-Enten Canard arlequin gallois Welsh Harlekin duck	15	15
3.	5	EE	P N F A	Kaczka balijska Bali Enten Canard de Bali Bali duck	13	13
4.	24	EE	P N F A	Kaczka biegus Laufenten Canard courrier indien Indian runner duck	13	13
5.	6	F	P N F A	Kaczka burburska Bourbourg Enten Canard de Bourbourg Bourbourg duck	18	18
6.	9	F	P N F A	Kaczka challańska Challans Enten Canard de Challans Challans duck	16	16
7.	14	F	P N F A	Kaczka duklerska Duclair Enten Canard de Duclair Duclair duck	18	18
8.	10	DK	P N F A	Kaczka duńska Dänische Enten Canard du Danemark Danish duck	18	18
9.	4	UK	P N F A	Kaczka elsberska Aylesbury Enten Canard d'Aylesbury Aylesbury duck	20	20
10.	16	F	P N F A	Kaczka estaireska Estaires Enten Canard d'Estaires Estaires duck	16	16

Nr 34 (kwiecień – czerwiec 2022)

11.	38	B	P N F A	Kaczka forestecka Vorster Enten Canard de Forest Forest duck	16	16
12.	18	D	P N F A	Kaczka gimshaimska Gimbsheimer Enten Canard de Gimbsheim Gimbsheim duck	18	18
13.	21	NL	P N F A	Kaczka hakodzioba Krummschnabelenten Canard à bec courbé Hookbill duck	14	14
14.	20	B	P N F A	Kaczka hutegemska Hüttegemer Enten Canard de Huttegem Huttegem duck	14	14
15.	8	EE	P N F A	Kaczka kajuga Cayugaenten Canard de Cayuga Cayuga duck	16	16
16.	7	UK	P N F A	Kaczka kampbelska Campbell Enten Canard Campbell Campbell duck	15	15
17.	42	EE	P N F A	Kaczka karzetek Zwergenten Canard nain Bantam duck	10	10
18.	43	NL	P N F A	Kaczka karzetek holenderski czubaty Zwerg-Haubenenten Canard huppé nain Miniature crested duck	12	12
19.	36	D	P N F A	Kaczka kreskowana Streicher Enten Canard streicher Streicher duck (Abacot ranger)	15	15
20.	19	D	P N F A	Kaczka lotna Hochbrutflugenten Canard haut volant Highflyer duck	12	12
21.	25	B	P N F A	Kaczka merchtemska Merchtemer Enten Canard de Merchtem Merchtem duck	18	18

Nr 34 (kwiecień – czerwiec 2022)

22.	12	D	P N F A	Kaczka niemiecka kampbelska Deutsche Campbellenten Canard Campbell allemand German Campbell duck	15	15
23.	26	UK	P N F A	Kaczka orpington Orpington Enten Canard Orpington Orpington duck	16	16
24.	28	NL	P N F A	Kaczka owerberska Overberger Enten Canard d'Overberg Overberg duck	15	15
25.	3	EE	P N F A	Kaczka pekin amerykański Amerikanische Pekingenten Canard de Pékin américain American Peking duck	18	18
26.	13	D	P N F A	Kaczka pekin niemiecki Deutsche Pekingenten Canard de Pékin allemand German Peking duck	18	18
27.	40	EE	P N F A	Kaczka piżmowa Warzenenten Canard de barbarie Muscovy duck	22	18
28.	26	NL	P N F A	Kaczka północnoholenderska Nordholländische Weisslatzenten Canard à tête d'étourneau North-Holland white-bibbed duck	14	14
29.	28	D	P N F A	Kaczka pomerańska Pommernenten Canard de Poméranie Pomeranian duck	18	18
30.	15	UK	P N F A	Kaczka rueńska angielska Englische Rouenenten Canard de Rouen anglais English Rouen duck	18	18
31.	17	F	P N F A	Kaczka rueńska francuska Französische Rouenenten Canard de Rouen français French Rouen duck	18	18
32.	30	D	P N F A	Kaczka saksońska Sachsenenten Canard de Saxe Saxony duck	18	18

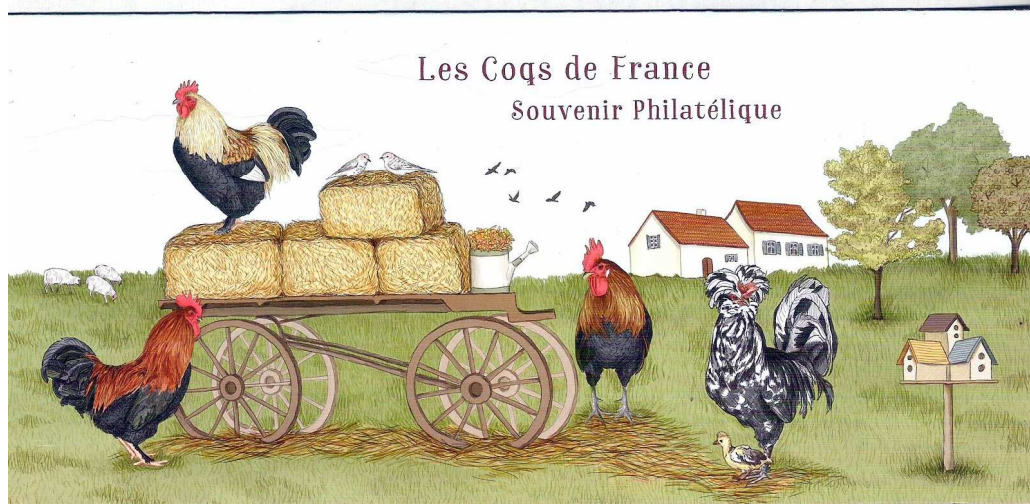
Nr 34 (kwiecień – czerwiec 2022)

33.	32	B	P N F A	Kaczka semoiska Semois Enten Canard de la Semois Semois duck	12	12
34.	34	UK	P N F A	Kaczka srebrzysta Appleyarda miniaturowa Silver Appleyard Zwergenten Canard Appleyard nain Silver Appleyard miniature duck	12	12
35.	33	UK	P N F A	Kaczka srebrzysta Appleyarda Silver Appleyard Enten Canard Appleyard Silver Appleyard duck	18	18
36.	2	D	P N F A	Kaczka srokata Altrheiner Elsterenten Canard pie Magpie duck	16	16
37.	35	EE	P N F A	Kaczka szmaragdowa Smaragdenten Canard émeraude Emerald duck (East-Indian)	11	11
38.	31	S	P N F A	Kaczka szwedzka Schwedenenten Canard de Suède Swedish duck	18	18
39.	11	B	P N F A	Kaczka termondzka Dendermonder Enten Canard de Termonde Termonde duck	18	18
40.	22	NL	P N F A	Kaczka wabiąca Kwaker Enten Canard mignon Call duck	10	10
41.	37	I	P N F A	Kaczka wenecka Veneto Enten Canard de la Vénétie Veneto duck	18	18
42.	39	F	P N F A	Kaczka z Vouillé Vouillé Enten Canard de Vouillé Vouillé duck	12	12
43.	23	EE	P N F A	Kaczka zagrodowa Landenten Canard fermier (huppé) Farm duck (crested)	16	16

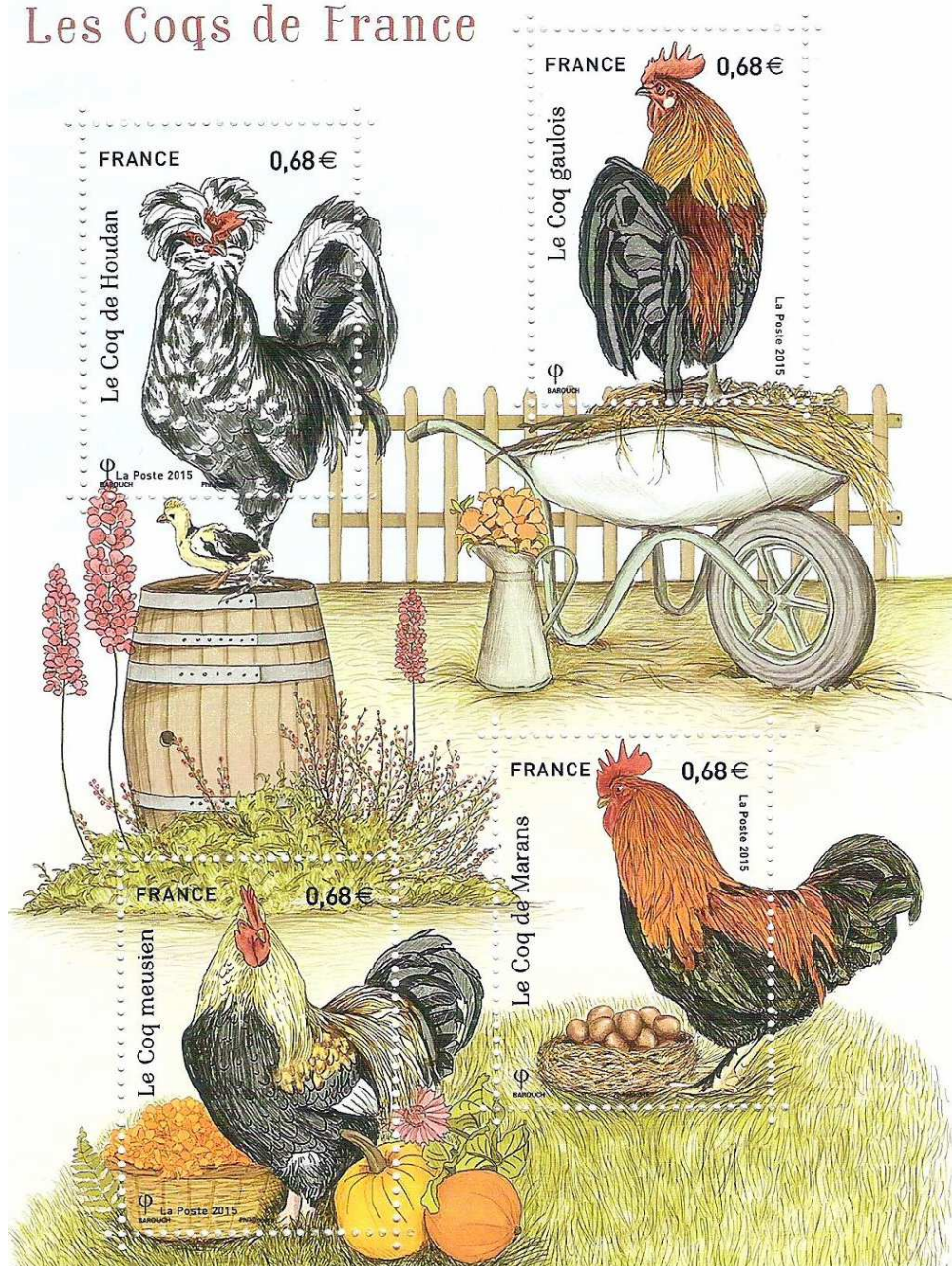


KĄCIK FILATELISTYCZNY

Poczta Francji wprowadziła do obiegu pocztowego w 2015 roku bloczek znaczków pocztowych i kartkę pocztową przedstawiających koguty niektórych ras kur francuskich. Na pionowym bloczku znaczków zaprezentowano na górze, od lewej: kogut rasy houdan, na prawo kogut rasy galijskiej złocistej, na dole od lewej kogut rasy mozeńskiej i kogut rasy marans. Na karcie pocztowej (poziomej) są te same rasy, ale w innym ustawieniu.



Les Coqs de France

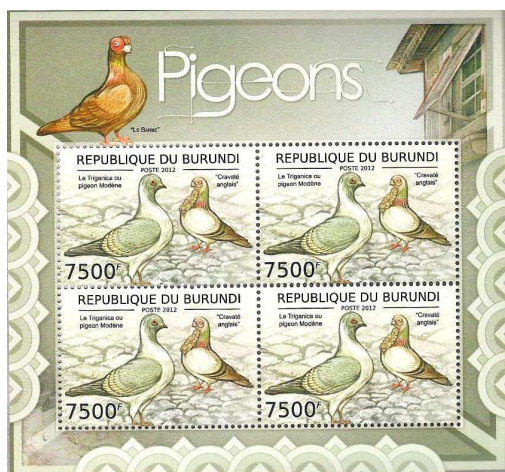


Krajowy Urząd Poczty w Burundi (małe państwo śródlądowe w Afryce Wschodniej, bez dostępu do morza, ale jedną z granic jest Jezioro Tanganika. Jest jednym z najbiedniejszych państw świata. Językiem urzędowym jest język francuski) wprowadził do

obiegu pocztowego 15.10.2012 roku kartki pocztowe i kilka bloczków znaczków pocztowych przedstawiających gołębie rasowe. Na kartach pocztowych zaprezentowano następujące rasy gołębi: góra od lewej: jaskółka, na prawo szpak (obie nazwy ras są napisane nieprecyzyjnie po francusku). Niżej od lewej: modena włoska triganino i mewka angielska, na prawo: dragon. Na dolnej karcie jest mewka afrykańska. Na bloczkach znaczków w górnej części, jako miniaturka jest zaprezentowany indian angielski – barb. W czwórpaku, po prawej na górze, z lewej strony stoi garłacz angielski, a na prawo od niego zakonniczka. Na dolnym bloczku po lewej stronie stoi jakobin.







Prezentowane walory filatelistyczne pochodzą ze zbiorów pana Janusza Marchelskiego.

Opracowanie: Zdzisław Jakubanis, nazwy ras kogutów: Małgorzata Zduńczyk