

Rasowe gołębie, drób, króliki i inne zwierzęta

Internetowy kwartalnik dla hodowców



Nr 35 (lipiec – wrzesień 2022)

© Zdzisław Jakubanis, Manfred Uglorz, Małgorzata Zduńczyk

Redakcja: Manfred Uglorz, Zdzisław Jakubanis

Skład: Manfred Uglorz

Redakcja nie odpowiada za nadesłane teksty i zastrzega sobie dokonanie w nich koniecznych zmian.

Przedruk, odtwarzanie lub przetwarzanie całości lub fragmentów internetowego czasopisma (Rasowe gołębie, drób, króliki i inne zwierzęta [Internetowy kwartalnik dla hodowców]) w mediach każdego rodzaju wymaga zezwolenia Redakcji.

Wszystkie zdjęcia i rysunki wyłącznie dla celów poglądowych.

All photos and drawings for illustrative purposes only.

Alle Fotos und Zeichnungen dienen nur zur Veranschaulichung.

Na stronie tytułowej: Łabędź niemy (*Cygnus olor*) – Fot. Zdzisław Jakubanis

niwela@gazeta.pl

Spis treści



Gołębie

Manfred Uglorz, *Pawik*, 4

Manfred Uglorz, *Pawik indyjski*, 8



Drób

Manfred Uglorz, *Bourbonnais*, 11

Manfred Uglorz, *Lafleszka*, 13

Małgorzata Zduńczyk, *Indyk domowy – odmiany barwne*, 17



Króliki

Manfred Uglorz, *Kuna mała*, 25

Domowe zwierzęta ozdobne

Manfred Uglorz, *Krasnogonek szkarłatny*, 28

Zdzisław Jakubanis, *Rodzime rasy zwierząt gospodarskich (c.d.)*, 31



Propozycja wzorców

Szary burbonnasse, 39

Normandzki, 41



Materiały

Pawik jedwabisty, 43

Bij uzbecki, 44

Kącik filatelistyczny

Opracowanie: Zdzisław Jakubanis, 45

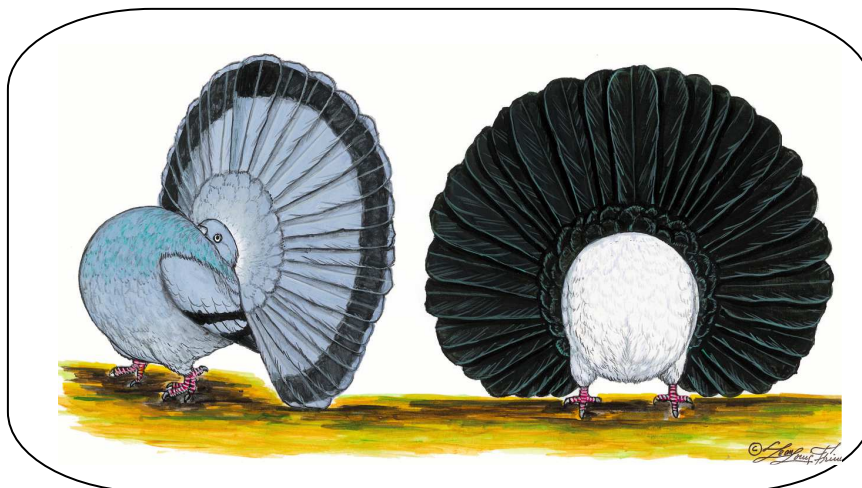
GOŁĘBIE



Manfred Uglorz

Pawik

N: Pfautaube, F: Queue de Paon, A: Fantail



Pochodzenie

Jedna z najstarszych ras gołębi, przywieziona z Indii do Europy w już XVI wieku. Nazwę zawdzięcza ogonowi w kształcie wachlarza. Bardzo szybko stała się popularna. W Europie rasa ciągle była udoskonalana, co przede wszystkim jest zasługą hodowców angielskich.

Charakterystyka ogólna

Pawik w pozycji paradej stoi na czubkach palców. Ma sylwetkę szeroką i głęboką. Z powodu wygiętej do tyłu szyi, głowa spoczywa na przedniej poduszce. Tułów ze wszystkich stron ma zaokrąglony, pierś mocno podniesioną. Ponadto ma wąskie skrzydła, dobrze zwarte, a końce skrzydeł noszone pod najniższą boczną sterówką. Ogon (wachlarz) u pawika jest nieco wklęsły, możliwie bardzo szeroki i płaski, noszony pionowo, pod kątem prostym, dobrze zwarty i sprężysty.

Opis budowy

Pawiki mają **głowę** małą, drobną, delikatnie zaokrągloną i gładką; **oczy** u białych są ciemne, a także u tych, u których dominuje na głowie biały kolor, zaś perłowe lub po-

marańcowe u pozostałych odmian barwnych, przy czym cenny jest kolor perłowy. **Brwi** powinny być wąskie i możliwie mało zauważalne, w zależności od upierzenia od jasnych do ciemnych; **dziób** średniej długości, jasny u białych, czerwonych, żółtych, tarczowych i białych z barwnymi ogonami; czarny u czarnych, u ciemno grochowych i andaluzyjskich; ciemny u odmian niebieskich, płowoczerwonych oraz kite (kania); koloru rogowego u kawowych (dun), srebrzystych, wielobarwnych oraz deRoy. **Woskówki** pawiki mają małe i gładkie.

U pawika wysokiej jakości, **korpus** powinien być mały lub średniej wielkości, a linia **piersi** i **brzucha** zaokrąglona. Korpus z każdej strony powinien być zaokrąglony, a **plecy** w środkowej części lekko wklęsłe; **szyja** delikatna, lekko wygięta. Długość szyi powinna odpowiadać długości grzbietu, aby **głowa** szczelnie przylegała do przedniej poduszki, ale nie wystawała z drugiej strony wachlarza (ogona).

Pierś pawików jest szeroka, pełna, dobrze zaokrąglona, wysoko podniesiona; **poduszka** pełna i napięta, tak sięgająca wysoko jak tylko możliwe i przesłaniająca pióra ogona (sterówki). Przednia poduszka służy jako miejsce spoczynku dla głowy. Im bardziej jest zaznaczona, szeroka i gęsta (szczelna), tym lepiej; tylna poduszka, utworzona z piór klina, powinna być także szeroka gęsta i napięta.

Skrzydła u pawików są wąskie, zwarte i ściśle przylegające; patrząc z boku końce skrzydeł sięgają nieznacznie poza skrajne sterówki ogona; okolice łokci przykryte są piórami piersi. Tymczasowo zezwala się na więcej niż 20 lotek I rzędu.

Rzucający się w oczy **wachlarz (ogon)**, powinien być dostosowany do wielkości korpusu, nie za mały ani nazbyt duży; trochę wklęsły, kolisty, po obu stronach lekko dotykający podłoża, bardzo gęsty i napięty, składający się z długich szerokich piór, a każde pióro przykrywa następne. Liczba piór w ognie nie jest miarodajna dla jakości ogona (wachlarza). Dozwolone jest lekkie ufryzowanie końcówek sterówek.

Pawiki mają **nogi** nieupierzone, krótkie, silne, szeroko rozstawione, usadowione z przodu tułowia; podudzia są prawie całkowicie zakryte przez pióra brzucha i prawie nie wychodzące poza linię piersi.

Całe **upierzenie** powinno być sprężyste i gęste.

Pawikom powinno się nakładać obrączki o średnicy 8 mm.

Rodzaje kolorów

Pawiki występują w licznych kolorach. Są pawiki białe, czarne, andaluzyjskie, kawowe, czerwone, żółte, niebieskie bez pasów, niebieskie z czarnymi pasami, mleczne, indygo, ciemno grochowe, srebrzyste, niebieskopłowe, czerwonopłowe, żółtopłowe, popielatopłowe, niebieskie grochowe, niebieskopłowe grochowe, wielobarwne, kite (kania), złociste (dun), agatowe czerwone i agatowe żółte, deRoy. **Oszronione** są niebieskie i niebieskopłowe. **Z lustrzanym ogonem** są czerwone i żółte. **Tarczowe** występują z tarczami czarnymi, czerwonymi, żółtymi, niebieskimi bez pasów, niebieskimi z czarnymi

pasami, niebieskoptłowymi bez pasów, niebieskoptłowymi z ciemnymi pasami, czerwono-
optłowymi, żółtopłowymi, niebieskimi grochowymi, niebieskoptłowymi grochowymi.
Białe pawiki mogą mieć **kolorowy ogon**: czarny, czerwony, żółty i niebieski. Kolorowe
pawiki z **białym ogonem** są czarne, andaluzyjskie, czerwone i żółte. Znane są **plamiste**
(szeki) czarne i niebieskie.

Kolory i rysunek

Wszystkie kolory u pawików powinny być nasycone i lśniące. Kolor biały musi być
czysto biały; srebrzysty błyszczący, równomiernie rozłożony, delikatny bez pasów i rdzy.
Kawowe są szarobrązowe. Przy niebieskiej barwie podstawowej pojawia się mleczny
odcień na upierzeniu ciała, skrzydeł i ogona (wachlarz), jakby powleczony drobnym
pudrem, przy czym pasy muszą być możliwie ciemne.

Wielobarwne na podstawowej barwie kremowej lub migdałowej mają na całym upie-
rzeniu możliwie równomiernie rozłożone cętki i piórka o różnej barwie, lotki i ogon
w kolorze od kremowego do prawie białego z niebieskimi i czarnymi długimi cętkami.
Rysunek u gołębi starszych jest ciemniejszy. Samice są zawsze słabiej cętkowane niż
samce.

Kite są ciemne czarne z mniej lub więcej lśniącymi piórami koloru brązu na szyi, piersi
oraz takim samym nalotem na lotkach i na ogonie.

U **złostych** (dun) barwa jest rozjaśniona, z żółtym nalotem na piersi, który rozciąga się
aż na pióra brzucha. Pióra skrzydeł i wachlarza są żółtawe przy stosinie.

Agatowe są jednobarwne, lecz jakby przesiąknięte mniej lub bardziej bielą, bez ściśle
ustalonego rysunku. Wymagane są barwne skrzydła i pióra wachlarza, lecz przy stosi-
nach występuje u agatowych wyraźnie widoczna biel.

U **deRoy** podstawowym kolorem jest pomarańczowożółty z kropkami lub plamkami
w kolorze mahoniowym, gdzieś gdzieś z prześwitującą mniej lub bardziej bielą. Pióra
skrzydeł i wachlarza są najczęściej jaśniej zabarwione.

Popielatopłowe są jasnoszare bez jakichś widocznych znamion, za wyjątkiem nagro-
madzonej czerwieni w upierzeniu szyi.

Andaluzyjskie mają czarnoniebieską głowę i szyję, upierzenie piersi i brzucha tylko
trochę jaśniejsze, ciemnoniebieskie pokrywy skrzydeł, na których pióra są czarno
obrzeżone, lotki I rzędu zaś ciemno zakończone. Dozwolone jest nieliczne i mało wi-
doczne nagromadzenia rdzy.

Indygo (ciemno grochowe) mają brązowe upierzenie głowy, szyi i pokryw skrzydeł,
natomiast lotki I rzędu, sterówki oraz poduszki są niebieskawe.

Oszronione mają mniej lub więcej bieli w barwie podstawowej oraz czarne, względnie
ciemne pasy. Pasy powinny być czyste i przechodzić przez całą szerokość skrzydeł.

Tarczowe mają od 6 do 12 białych lotek.

Lustrzane mają na piórach ogona (sterówkach) szerokie, białe plamy, tzw. lustra, które tworzą na ogonie (wachlarzu) białą wstęgę na barwnym tle.

Barwnoogoniaste z możliwie barwną poduszką, a **białoogoniaste** z możliwie białą przednią i tylną poduszką.

Tygrysie i **plamiste** są z możliwie równomiernie rozłożonym rysunkiem. Tygrysie muszą mieć barwne skrzydła i pióra ogona.

Duże wady

Do dużych wad zalicza się: niewłaściwy typ, za duży korpus, niewystarczająco zaokrąglony; mocno widoczne łokcie, pierś podzieloną na dwie części, głowę przechodzącą przez wachlarz (ogon); zbyt z tyłu osadzone nogi, zgięte w pięcie; za wysoka postawa, za krótkie nogi; lejkowaty oraz w kształcie parasola, płasko noszony, za mały, z prześwitami wachlarz (ogon), zbyt miękkie pióra w wachlarzu, pojedyncze pióra na skokach, zdecydowanie ubogie kolory i niewłaściwy rysunek.

Uwagi do oceny

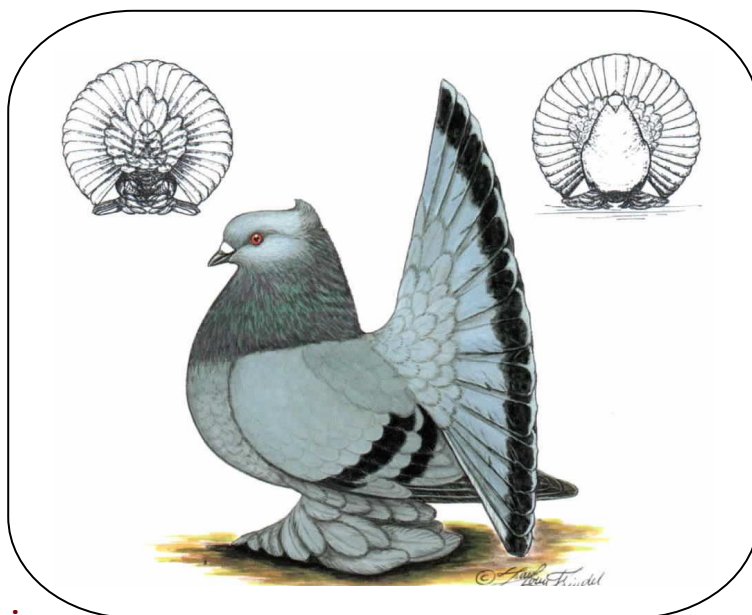
Ocenie podlega: wygląd ogólny – figura – postawa – ogon (wachlarz) i poduszki – jakość upierzenia – pierś – szyja – głowa – barwa i rysunek.



Manfred Uglorz

Pawik indyjski

N: Indische Pfautaube, F: Queue de Paon Indien, A: Indian Fantail



Pochodzenie

Rasa powstała przed wiekami w Azji. Po raz pierwszy została opisana w 1590 roku. Do Niemiec sprowadzona została ze Stanów Zjednoczonych Ameryki. Powszechnie znana jest w Europie od 1976 roku.

Charakterystyka ogólna

Pawik indyjski jest gołębiem o poziomej postawie. Ogon ma prawie o kształcie lejka i trzymany prosto (pionowo), a nogi z krótkim upierzeniem. Głowa może być gładka lub czubata.

Cechy rasowości

Głowa jest proporcjonalnie mocna w stosunku do tułowia, podłużna, może być gładka, ze spiczastym czubkiem lub koronką, zakończoną rozetami. Czoło powinno być wyraźnie wysklepione. **Oczy** u gołębi z białą głową są ciemne, u pozostałych pomarańczowe, perłowe lub ciemne, a **brwi** cienkie, o kolorze zależnym od upierzenia. Pawik indyjski ma **dziób** średniej długości, nie za cienki, cielisty u białych, żółtych, czerwonych, kawowozłocistych, agatowych, deRoy, tarczowych, barwnoogoniastych; zaś koloru rogowego u kawowych (dun), niebieskopłowych, grochowych niebieskopłowych

i z lustrami w ogonie, wielobarwnych, kite (kania); czarny u niebieskich i czarnych. **Woskówki** pawiki indyjskie mają małe i gładkie.

Pawik indyjski ma średniej długości, nie pulsującą **szyję**, grubą u podstawy, noszoną w ten sposób, aby oczy znajdowały się za końcami palców; **pierś** szeroką i zaokrągloną, na wysokości łokci dobrze zbudowaną; **plecy** szerokie i zaokrąglone. Odległość między szyją a ogonem powinna wynosić od 3 do 4 cm. Brak u pawików indyjskich gruczołu kuprowego. **Skrzydła** noszą indyjskie pawiki poniżej ogona, jednak końce lotek nie mogą dotykać podłoża.

Ogon pawika indyjskiego jest inaczej ukształtowany, niż u pawika. Jest duży, trzymany prosto, o nieco lejkowatym kształcie, podniesiony, prawie prostopadły do podłoża. Patrząc z tyłu, nie może być mniejszy niż trzy czwarte koła, a o 4 centymetry wyższy od poziomy głowy. **Nogi** ma średniej długości, palce dokładnie przylegające do ziemi, krótko upierzone. Pióra powinny zakrywać palce.

Całe **upierzenie** jest bujne, jednak pióra niezbyt miękkie.

Młodym pawikom powinno się nakładać obrączki o średnicy 10 mm

Odmiany barwne

Hodowane są odmiany: jednobarwne [białe, czarne, kawowe (dun), czerwone, żółte, niebieskie z czarnymi pasami, niebieskie grochowe, niebieskopłowe, grochowe niebieskopłowe, mleczne (milky), wielobarwne, kite (kania), kawowozłociste, agatowe czerwone i żółte oraz deRoy]; **z lustrzanym ogonem:** (czerwone i żółte); **barwnoogoniaste** [czarne, czerwone, żółte, niebieskie]; **białoogoniaste** [czarne, czerwone, żółte, niebieskie bez lub z czarnymi pasami, niebieskie grochowe, niebieskopłowe bez lub z ciemnymi pasami, niebieskopłowe grochowe], **tarczowe** [czarne, czerwone, żółte, niebieskie z lub bez czarnych pasów, niebieskie grochowe, niebieskopłowe bez lub z ciemnymi pasami, niebieskopłowe grochowe] oraz **plamiste (szeki):** [czarne, kawowe (dun), czerwone, żółte, niebieskie bez lub z czarnymi pasami, niebieskie grochowe, niebieskopłowe bez lub z ciemnymi pasami, niebieskopłowe grochowe, mleczne (milky)].

Wszystkie kolory powinny być równomiernie rozłożone, intensywne i czyste.

U **wielobarwnych** podstawowym kolorem jest kolor kremowy, względnie migdałowy, na którym rozłożone są możliwie równomiernie różnokolorowe cętki i piórka, lotki i ogon są od koloru kremowego do białawego z czarnymi lub migdałowymi cętkami, względnie długimi kreskami (paskami). Gołębie starsze są ciemniejsze. Samice zawsze są gorzej ubarwione niż samce. **Kite (kania)** są ciemno czarne z więcej lub mniej mocnym lśniącem nalotem brązowym na szyi i piersi oraz brązowym nalotem na lotkach i ogonie. U **kawowozłocistych** na piersi kolor jest rozjaśniony dzięki żółtawemu nalotowi, sięgającemu aż na piersi. Lotki i sterówki przy stosinie mają żółty nalot. **Agatowe** są jednobarwne, względnie z więcej lub mniej przenikającą pióra bielą, lecz bez wyraźnego rysunku. Lotki i sterówki powinny być kolorowe, przy stosinie jednak z białym nalotem. Gołębie odmiany **deRoy** są pomarańczowożółte, pióra częściowo z maho-

niowymi końcami lub plamami, ewentualnie przenikające bielą. Lotki i sterówki w wachlarzu w większej części są jaśniejsze. U **lustrzanych** w ogonie przez wszystkie pióra biegnie szeroka ciemna wstęga z lustrami. U **barwnoogoniastych** z kolorową, u **białoogoniastych** możliwie z białą „górną i dolną poduszką” (pokrycie ogona i klin). **Tarczowe** mają od 7 do 12 białych lotek. **Plamiste (szeki)** powinny być z możliwie równomiernie rozłożonym rysunkiem. Lotki i ogon (wachlarz) także srokaty (nie może być cały biały). Białe lub kolorowe plamy powinny występować stosunku 1:1. Gołębie z pojedynczymi białymi piórami nie są plamistymi.

Duże wady

Do dużych wad zalicza się: za mały lub za wąski tułów, za wysoko noszona pierś, głowa zbyt odchylona do tyłu, drzenie szyi, niewidoczne plecy, lotki dotykające ziemi; niewystarczająco otwarty ogon, luki w upierzeniu ogona, niezbyt zaokrąglony, o mniej niż dwie trzecie okręgu; za niska postawa; chód na końcach palców; za krótkie upierzenie nóg, uboga koronka, płaskie czoło, za długi dziób, ubogie kolory i duże błędy w rysunku.

Uwagi do oceny

Ocenie podlega: wygląd ogólny – budowa – sposób noszenia, wielkość, forma ogona – sposób noszenia i wielkość szyi oraz charakterystyczny zarys głowy – postawa i upierzenie nóg – kolor i rysunek.



DRÓB



Manfred Uglorz

Bourbonnais (Burbone)

N: Bourbonnais, F: Bourbonnais
Obrączki: 1.0 – Ø 20 mm, 0.1 Ø – 18 mm



Pochodzenie

Rasa pochodzi z Francji, z prowincji Bourbonnais, gdzie od bardzo dawna hodowany jest biały drób – gâtinaise (gatinez). Krzyżówki między nim a brahmami dała nową rasę, zwaną bourbonnaise.

Charakterystyka ogólna

Rasa średniocięzka, o dość długich nogach, mimo swoich rozmiarów elegancka; o grzbiecie pochylonym nieco ku tyłowi i o wystających udach.

Charakterystyka użytkowości

Istotną cechą bourbonnaise jest wysoka wydajność. Ponadto jest bardzo żywotna, potrafi sama poszukiwać pożywienie i sama się bronić. Znosi większość warunków.

Chociaż woli być trzymany na wybiegu, to może być również hodowana w zamkniętym, dość dużym kurniku.

Masa ciała koguta wynosi około 3,5kg, kura około 2,5 kg. Nieśność roczna jest wysoka, a mianowicie wynosi około 200 jaj, o masie 60 g i więcej. Barwa skorupy jaja jest biała, lub nieco kremowa.

Młode dobrze żywione rosną bardzo szybko, osiągając dorosłość w wieku sześciu miesięcy.

Opis budowy

Budowa koguta

Głowa koguta jest średniej wielkości. **Dziób** ma silny, biały, nieco czerwonawy; **grzebień** pojedynczy, średniej wielkości, prosty, o delikatnej strukturze, o 5 do 7 ząbkach, dość głębokich i bardzo regularnie wykrojonych, blaszka wyraźnie nie dotykająca szyi. **Oczy** u koguta są wyraziste, świadczące o żywotności, pomarańczowo-czerwone; **policzki** gładkie i czerwone; **zausznice** średniej wielkości, owalne i czerwone, a **dzwonki** średniej długości, zaokrąglone, o delikatnej strukturze. Głowa osadzona jest silnej, średniej długości, z gęstą grzywa **szyi**.



Kogut na długi i szeroki **tulów**; długi, szeroki **grzbiet**; **piers** szeroką i głęboką, a **brzuch** dobrze rozwinięty

Skrzydła u niego są średniej długości, noszone prawie poziomo; **ogon** również jest średniej długości, gęsty, z dobrze rozwiniętymi sierpówkami; **podudzia** ma silne, dobrze widoczne, **skoki** średniej długości i grubości, barwy białoróżowej.

Upierzenie koguta jest ściśle przylegające do

ciała.

Cechy rasowości kury



Cechy podobne jak u koguta, z wyjątkiem różnic warunkowanych przez płć. **Grzebień** ma mały i prosty, **ogon** zwarty i zamknięty.

Duże wady

Wadami są: niedostateczna wielkość i masa ciała; grzebień inny niż pojedynczy; białe zausznice; pióra innej barwy niż wymagany przez wzorzec; skoki innej barwy niż białoróżowe lub ślady piór na sko-

kach, pięć palców; nieczysty biały kolor, pióra czarne bez połysku.

Odmiany barwne

Występuje tylko w odmianie białej czarnogronostajowej.



* * *

Lafleszka

N: La Flèche, F: La Flèche , A: La Flèche

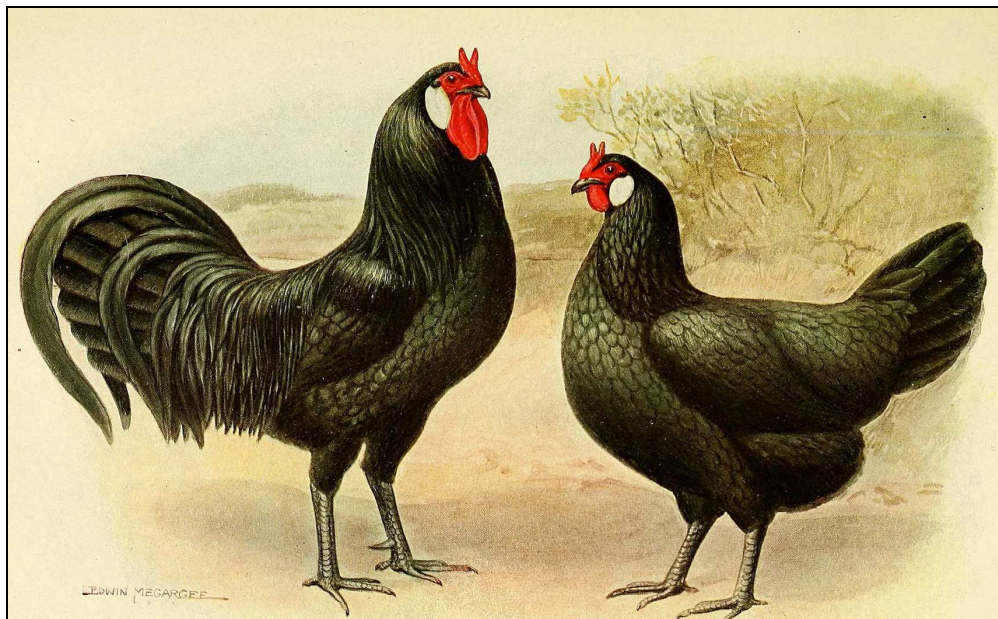
Obrączki: 1.0 – Ø 20, 0.1 – Ø 18

Pochodzenie

Lafleszka – to bardzo stara francuska rasa, której nazwa pochodzi od miejscowości, w której została wyhodowana (La Flèche). Dawniej nazywano ją diabelską główką. Rasa prawdopodobnie pochodzi od czarnych kur hiszpańskich i północnofrancuskiej rasy Crève-Coeur. Obecnie rzadko można ją spotkać poza Francją.

Charakterystyka ogólna

To duża, dobrze i pięknie zbudowana rasa kur, o wysokiej, podniesionej i dumnej postawie, z grzebieniem o kształcie dwóch prostych rogów i bogatym, przylegającym upierzeniu oraz o dużym temperamencie.



Charakterystyka użytkowości

Masa ciała koguta wynosi od 3,0 do 3,5 kg, kury zaś od 2,5 do 3,0 kg. Skóra laflesek – niezależnie od barwy upierzenia – jest jasnocielista. Kura w stosunku rocznym znosi około 180 jaj o wadze około 60 g i białej skorupce (czasem z różowym nalotem). Dawniej bardzo popularna ze względu na piękną budowę i charakterystyczny kształt grzebienia, przede wszystkim dzięki ilości znoszonych przez kury jaj i smacznemu mięsu.

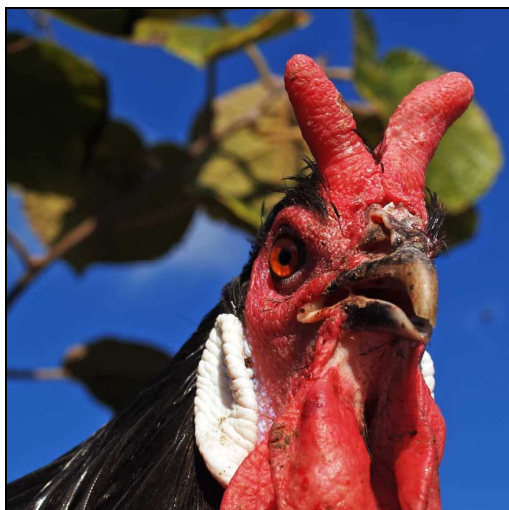
Opis budowy

Budowa koguta

Nie trudno zauważyć na średniej wielkości i dość szerokiej **głowie** z małym czubkiem, osobliwie zbudowany **grzebień**, składający się z dwóch równych, walcowatych, u góry zaokrąglonych rozków, o długości od 2 do 3 centymetrów, tworzących literę 'V'. Czubek jest mało rozwinięty i składa się z niewielkiej ilości podłużnych piórek. **Policzki** u koguta są czerwone, porośnięte małymi piórkami, **dzwonki** sto-

sunkowo długie, zwisające nieco do przodu i szerokie. **Zausznice** są u niego wydłużone, w formie migdałów, o bardzo delikatnej strukturze i czysto białe.

Kogut ma duże, czerwonożółte **oczy, dziób** mocny i średniej wielkości. Otwory nosowe u niego są nieco rozszerzone.



W tylnej części dzioba znajduje się poprzeczne siodełko w formie podkowy, w którym znajdują się niepozorne mięsiste woskówki. Kolor dzioba zależy od barwy upierzenia.

Tułów u koguta jest długi, w formie walca, szeroki, skierowany do góry; **szyja** mocna, w górnej części ładnie wygięta, z długą, lecz nie za długą, przylegającą grzywą; **grzbiet** szeroki, długi, łagodnie opadający; **ramiona** mocne, jednakże nie kanciaste i odstające; **skrzydła** długie, mocne, wysoko uniesione i przylegające do korpusu;

siodło z dobrze rozwiniętą poduszką; **ogon** o długich piórach, z dużymi i szerokimi głównymi sierpówkami i nieco krótkimi, ale szerokimi średnimi sterówkami, skierowany do góry prawie pod kątem prostym.

Pierś jest szeroka, z przodu wypiętniona; **brzuch** pełny i szeroki; **podudzia** długie, mocne, dobrze widoczne, porośnięte sprężystymi piórami; **skoki** długie, mocne, gładkie, a **palce** nie za cienkie, szeroko rozstawione. Kolor skoków zależy od barwy upierzenia.

Upierzenie jest dobrze rozwinięte i przylegające do korpusu.

Budowa kury

Kury w budowie podobne do koguta, z wyjątkiem cech właściwych dla kur. Kury posiadają bardziej poziomą linię **pleców** niż u kogutów, wypiętnioną **pierś**, pełny i szeroki **brzuch**, zwarty i nieco niżej noszony niż u koguta **ogon**. **Podudzia** u kur są mniej widoczne z powodu pełniejszego upierzenia niż u koguta. **Rożki** na głowie wynoszą jedynie od 1 do 2 cm.

Duże wady

Do wad w budowie zalicza się: szczudłowatą, wąską i głęboką postawę, wątki korpus, płaską pierś, za płasko noszony ogon i przypominający ogon wiewiórki, bujnie lub za mocno rozwinięta przednia część grzebienia, brak czubka, mocno czerwone zausznice, za jasne albo czarne oczy. U kury wadą jest za mało rozwinięty brzuch.

Odmiany barwne

Znane są dotąd następujące odmiany barwne:

- **czarna** (ma dziób szaroczarny, z nieco jaśniejszą przednią częścią, skoki u czarnych młodych kogutów o kolorze ciemno łupkowym, u starszych szaroniebieskie),
- **biała** (ma dziób koloru cielistego, skoki cieliste [Dopuszcza się łupkowatoszare skoki]).
- **żółto jastrzębiata** (ma dziób koloru cielistego, skoki łupkowiebieskie),
- **niebieska obramowana** (ma dziób ciemnorogowy, skoki łupkowiebieskie),
- **perłowszara** (ma dziób ciemnorogowy, skoki łupkowiebieskie),



* * *

Indyk domowy, pochodzący od indyka zwyczajnego, czyli indyka dzikiego (*Meleagris gallopavo*) [ciąg dalszy]

Ubarwienia – odmiany barwne

Barwa i rysunek

➤ brąz (bronzefarbig)

pierś, szyja, ramiona i łuki skrzydeł (nadgarstki) w podstawowym kolorze czarnym z mocnym metalicznym połyskiem brązu (stopu metali), mieniącym się we wszystkich kolorach tęczy. Na ramionach pióra obrzeżone głęboką aksamitną czernią. Boczne pióra piersi indora obrzeżone głęboką aksamitną czernią, u kury – kolorem ciemnożółtym (piaskowym). Pióra pokrywowe skrzydeł czarno-brązowe z intensywnym połyskiem i wąskim, jasnym zakończeniem. Każde piórko grzbietu od ramion do ogona powinno posiadać możliwie najszerszy (1-2 cm) złocisto- lub fioletowo i czerwono mieniący się brązowy pasek, który jest zamknięty na końcu pióra wąskim czarnym aksamitnym i szerszym kasztanowym paskiem. Skrzydła z szerokim poprzecznym pasem w kolorze oliwkowozielonobrzązowym, który jest zakończony błyszczącym czarnym aksamitnym brzegiem (duże pokrywy lotek II rzędu). Lotki czarne, z szarobiałymi równomiernie rozłożonymi poprzecznymi paskami. Pióra ogona bardzo szerokie, czarne, z brązowym paskowaniem; na końcu każdego pióra znajduje się brązowa wstęga o szerokości 1-2 cm, która jest wykończona paskiem w kolorze ciemnożółtym (piaskowym) do złocistobrzązowego, im ciemniejszym, tym lepiej.

<https://de.wikipedia.org/wiki/Bronzepute#/media/Datei:Bronzeputenhenne.jpg>



<https://www.cacklehatchery.com/product/bronze-standard-turkey/>



<https://learnnaturalfarming.com/bronze-turkey/>

U indora na piórach dużych pokryw ogona musi znajdować się brązowa wstęga, powinna być również u indyczki (należy dążyć do takich również u indyczki). Pióra podudzi są czarne i mają na końcu brązową płytkę o szerokości 1-2 cm, która kończy się aksamitną czernią u indora i brązowym obrzeżeniem u indyczki. Podpuszenie czarne. Barwa skoków ciemnobrązowa, czerwona do czerwono-fioletowej u starszych ptaków. Błędy: brak brązu, jednolicie czarne pióra skrzydeł bez rysunku, dużo bieli w lotkach, białe obrzeżenie piór grzbietu i pokryw ogona, jasny brzeg piór na piersi u młodej indyczki i czarny grzbiet u obu ptaci.

➤ **białe (weiß)**

czysta biel, z wyjątkiem czarnego pędzla. Barwa skoków jasnoróżowa u młodych ptaków, czerwona u starszych. Błędy: żółty nalot na piórach, skoki zbyt blade.



➤ **czarne (schwarz)**

całe upierzenie aksamitnoczarne, lśniące. Czarne podpuszenie. Połysk brązu na krańcach piór grzbietu i pokryw ogona jest dopuszczalny. Skoki czarne, czerwono-fioletowe u starszych ptaków.



Błędy: jasna barwa skoków u młodych ptaków, rozbielenia lotek, jasne podpuszenie, białe stosiny.

➤ **czarnoskrzydłe (schwarzflügel)**



podstawowa barwa to głęboka czerń. Szyja, pierś i ramiona, w zależności od światła, mieniające się od ciemnobrązowego do jasnozielonego. Od ramion po koniec ogona, każde pióro z szeroką, lśniącą złocistą płytką. U obu płci jest to dobrze widoczne na piórach pokryw ogona i na 2-3 cm szerokości piór długich ogona. Upierzenie boków u indorów i indyczek również z bardzo szerokimi złocistymi płytkami. Zakończenie piór grzbietu indora czarne, zielone u indyczki; zakończenia piór dużych i małych pokryw ogona brązowe. Pióra długie ogona czarne, brązowo przyprószone, zakończone kasztanowobrązowo. Skrzydła: lotki pierwszego i drugiego rzędu czysto czarne, górne 5-6 lotek II rzędu żywooliwkowe do mieniających się jasnozielono, zakończone białym brzegiem o szerokości 2-3 mm, co daje schodkowy rysunek. Skoki czerwawobrązowe. Błędy: czarny grzbiet, za mało złocistości w pokrywach ogona, jasne obrzeżenie piór na piersi i pokrywach ogona, brak zielonego połysku, inny niż czarny kolor lotek.

➤ **burbońskie, burbon (bourbon)**

upierzenie indora ciemnobrązowoczerwone; wszystkie pióra z wąskim, czarnym końcem, z wyjątkiem piór na górnej części szyi, dolnej części grzbietu oraz dużych pokryw ogona. Lotki białe, górne 6 lotek drugiego rzędu z jasnobrązowoczerwonym

nalotem. Ogon biały, jedynie przed końcem (piór ogona) biało obrzeżona, czerwona, pozioma wstęga. Podpuszenie w kolorze łososiowym. Indyczka ma ten sam kolor podstawowy co indor, ale nie ma czarnych zakończeń piór. Tylko pióra piersi mają wąski, biały kraniec. Skoki różowoczerwone, u starszych ptaków do czerwono-fioletowych. Błędy: czerwone pióra ogona, czerwone lotki i brak obrzeżenia.



➤ **czerwonoskrzydłe (rotflügel)**

podstawowa barwa piersi to kolor ciemnobrązowej skóry licowej (z połyskiem), mieniająca się pomarańczowoczerwono do oliwkowej zieleni, u indora z wykończeniem czarnym, a u indyczki z szerokim piaskowym do czerwawobrązowego. Grzbiet: każde pióro z szeroką, fioletowo mieniającą się złocistą płytką; u indora z wąskim zakończeniem. U indyczki po złocistej płytce następuje wąski, czarny brzeg, a następnie jasny szmaragdowozielono mieniający się pasek poprzeczny. Pióro kończy się intensywnie rdzawoczerwonym obrzeżeniem. Szyja i ramiona: ciemnobrązowy kolor z intensywnym połyskiem. Podpuszenie piór szyi, ramion, piersi i grzbietu czarne z brązowymi poprzecznymi falami. Pióra małych pokryw ogona u indora i indyczki z szeroką, mieniającą się fioletowo złocistą płytką i szerokim, rdzawoczerwonym wykończeniem. Czarny brzeg między złocistą płytką a zakończeniem jest bardzo wąski, ma zaledwie 1 mm szerokości. Podpuszenie tych piór jest brązowe, z czarnymi falami poprzecznymi. Pióra dużych pokryw ogona jasnordzawoczerwone bez rysunku. Pióra ogona czerwobrązowe z czarnymi falami poprzecznymi. Widoczne czarne przypróśnienie między poszczególnymi czarnymi falami. Na końcu długich piór szeroka złocista płytka i rdzawoczerwony kraniec. Złocista płytka graniczy z czarnym brzegiem. Pióra boków z szeroką złocistą płytką i rdzawoczerwonym wykończeniem. Lotki pierwszego rzędu szarobiałe z widocznym, czarnym przypróśnieniem, rdzawoczerwoną stosiną, lotki drugiego rzędu intensywnie rdzawoczerwone, drobno przypróśnione. Skoki ciemnobrązowe, u starszych ptaków czerwone. Błędy: brak złocistości lub zbyt wąskie złociste płytki, inne niż rdzawoczerwone lotki II rzędu i kraniec. Czarna wstęga na piórach dużych pokryw ogona.



czerwonoskrzydłe (rotflügel)

<https://turkey-color-genetics.com/2021/04/10/farbschlage/>

➤ **biało-czarne, dwubarwne (cröllwitzer, royal palm)**

główny kolor biały. Czysto biała szyja, lekko obrzeżone pióra górnej części szyi u kogutów dozwolone. Począwszy od piersi i grzbietu, każde pióro kończy się czarnym brzegiem, pióra na piersi mają jeszcze srebrzysty skraj o szerokości 1-2 mm, a te na grzbiecie – nieco szerszy biały rąbek. U koguta czarna górna część grzbietu jest dopuszczalna (brak srebrzystego rąbka na piersi nie jest uważany za błąd). Wzór na piersi u koguta przypomina łuski, u kury jest mniej wyraźny. Grzbiet, ramiona, boki ciała i pokrywy ogona mają mocniejszy rysunek. Pióra dużych pokryw ogona i pióra ogona mają czarną wstęgę i szerokie białe zakończenie. Pasy skrzydeł (skraje pokryw lotek II rzędu) muszą kończyć się czarnym brzegiem. Lotki drugiego rzędu białe; ich zewnętrzne chorągiewki czernieją ku końcowi. Lotki pierwszego rzędu czarnoszare z białą stosiną. Skoki w kolorze cielistym do czerwonego. Błędy: kolor brązowy w upierzeniu, kolor rysunku inny niż głęboka czerń.



biało-czarne, dwubarwne (cröllwitzer, royal palm)

<https://turkey-color-genetics.com/2021/04/10/farbschlage/>

➤ **czterobarwne (Narragansett) (czarno-szaro-brązowo-białe)**

indyk i indyczka są prawie takie same w barwie.

Indor: głowa biała. Na szyi i piersi niewidoczna część piór czarna, widoczna część piór stalowoszara do prawie białej, a każde pióro ma wyraźny, wąski, czarny pasek przed białym skrajem, który poszerza się na piórach pod piersią i na grzbiecie. Pióra brzucha i boków matowoczarne z wyraźnym białym zakończeniem. Grzbiet czarny z metalicznym połyskiem. Każde piórkó siodła brązowoczarne, na końcu z czarnym paskiem i prawie białym zakończeniem, które rozszerza się na piórach ogona. Pióra ramion i mniejsze pokrywy skrzydeł jasnostalowoszare, każde pióro zakończone wąskim czarnym brzegiem. Duże pokrywy skrzydeł tworzą szeroką biało-szarą wstęgę w poprzek złożonego skrzydła i kończą się wyraźnym czarnym brzegiem, oddzielającym pokrywy skrzydeł od lotek drugiego rzędu.

Lotki II rzędu mają naprzemiennie białe i czarne paski, jedne i drugie paski mają brązowawe wtrącenia, białe paski są znacznie węższe. Lotki pierwszego rzędu są naprzemiennie czarno-białe w stosunku 1:1, mniej lub bardziej ukośnie prążkowane, czarne paski o stalowoszarym połysku. Pióra ogona oraz małe i duże pokrywy ogonowe matowoczarne, każde pióro równomiernie i wyraźnie znaczone drobnymi, równoległymi, żółtobrązowymi poprzecznymi prążkami. Przed stalowoszarym do

prawie białego zakończeniu tych piór, czarna wstęga o metalicznym połysku z jasnobrązowymi nalotami, które są na razie dozwolone.

Indyczka: z wyjątkiem grzbietu, barwa i rysunek są prawie takie same jak u indora, łącznie z piórami związanym z pcią. Pióra grzbietu brązowawo-czarne z czarnym brzegiem i rozszerzającym się – od górnej części grzbietu w kierunku ogona – prawie białym skrajem. Skoki od cielistych do różowych. Błędy: brązowe paski na lotkach II rzędu; połysk brązu na grzbiecie indora; zbyt ciemna lub brązowa wstęga na pokrywach skrzydeł.



➤ **miedziane (kupferfarbig)**

upierzenie miedzianobrązowe, nasycona barwa z połyskiem. Kolor piór okrywowych możliwie równomierny. U indora pióra na szyi, piersi, brzuchu, grzbiecie i zgięciu skrzydła (nadgarstku) mają cienki, czarnoniebieski, błyszczący skraj o szerokości 1-2 mm. U indyczek ta krawędź nie jest tak wyraźna, ale należy do tego dążyć. Lotki i pióra ogona nie mają tego obrzeżenia. Od spodu pióra ogonowe mają na końcu szeroki na ok. 2 cm, jaśniejszy brązowy pas poprzedzony ciemnobrązową wstęgą o mniej więcej tej samej szerokości. Dozwolony jest lekko zaznaczony rysunek fali na korzyść wstęgi ogonowej (wstęga wybrzuszeniem wchodzi w pole skraju). Podpuszenie żółtoszare, stosiny czerwobrązowe. Indyczka nie ma mocnego połysku, ale kolor nie może być matowy. Kolor skoków cielisty do różowego.

Błędy: białe podpuszenie, biały ogon, białe lotki i stosiny, szorstkie obrzeżenie.

➤ **czerwone (rot)**

upierzenie jednolite, równomiernie ceglastoczerwone. Białe końcówki lotek i delikatne czarne obrzeżenie piór u indora są na razie dozwolone. Barwa skoków brązo-

wa do ciemnobrązowej, nieco jaśniejsza u starszych ptaków. Błędy: białe stosiny, białe podpuszenie.

➤ **żółte (gelb)**

jednolita, intensywnie ochrowożółta barwa z ciemnożółtym podpuszeniem. Na razie dopuszczalne jest niewielkie czarne obrzeżenie piór u indora. Barwa skoków cielista do jasnoczerwonej. Błędy: białe podpuszenie, matowe upierzenie, jasne lotki, obrzeżenie.

➤ **niebieskie (blau)**

całe upierzenie jednolicie ciemno- lub jasnoniebieskie; należy dążyć do gołębiego błękitu. Rozsiane czarne znaczenia (drzazgi) są dozwolone. Barwa skoków brudnocielista. Błędy: białe stosiny, białe lotki, niewyraźna barwa upierzenia, kolor inny niż niebieski.

Oto odmiany barwne indyków uznane w Federacji Europejskiej, ubarwienia rzec by można podstawowe. Oczywiście ściśle związane z typem indyka, z jego masą ciała. Federacja chce spróbować nadać rangę ras poszczególnym typom. Natomiast wiele więcej odmian barwnych, z uwzględnieniem np. barwy czekoladowej, czy rysunku kreskowania opracowano głównie w Stanach Zjednoczonych.

Małgorzata Zduńczyk

Na podstawie:

➤ „Der große Geflügelstandard in Farbe“ Band 1, W.Schwarz, A. Six, 2004

zdjęcia: <https://turkey-color-genetics.com/2021/04/10/genotypes-phenotypes/>
<https://turkey-color-genetics.com/2021/04/10/farbschlage/>

➤ „Turkey color genetics”, Franz Lehner, 2022 <https://turkey-color-genetics.com/>



KRÓLIKI



Manfred Uglorz

Kuna mała

N: Marderkaninchen

Pochodzenie

Królik kuny, podobnie jak inne rasy królików, pojawiał się kilkakrotnie w różnych miejscach, ale zawsze z udziałem królików szynszyli. W literaturze brak wyjaśnienia, w jaki sposób doszło do połączenia z królikiem rosyjskim. W Niemczech wychował je około 1924 Emil Thomsen z Stellingen koło Hamburga.



Grupa: Małe

Genotyp: brązowy: amBCDg/ anBCDg, niebieski: amBCdg/ anBCdg

Waga

Idealna waga kuny małej wynosi od 2,5 do 3,25 kg. Minimalna waga wynosi 2,0 kg.

Miesięczne przyrosty wagi są następujące:

Miesiąc:	1	2	3	4	5	6
Waga:	0,4	0,8	1,2	1,6	2,1	2,5

Budowa ciała

Korpus kuny jest nieco krępy, dobrze zaokrąglony z tyłu, nogi średnio mocne. Kiedy królik przyjmuje postawę wyprostowaną, pomiędzy brzuchem a podłożem występuje niewielki prześwit.

Głowa kuny jest krótka, szyja prawie niewidoczna. Uszy są stabilne i harmonijnie dopasowane do całego korpusu. Ich idealna długość wynosi od 9 do 11 cm. Powinny być stale blisko siebie. Niezbyt twarda sierść powinna być dobrze i równomiernie pokrywać ciało. Uszy powinny być gęsto pokryte małymi włoskami.

Oczy kuny brunatnej są brązowe, a pazurki ciemno rogowe, zaś oczy niebieskiej kuny są szaroniebieskie, w świetle słonecznym nieco czerwone.

Do dużych wad w budowie zalicza się:

Niezdara budowę, wyraźnie widoczną szyję, podłużną głowę, cienkie i długie nogi, za krótkie lub za długie uszy.

Pokrywa włosowa

Kolor futerka małej kuny jest brązowy lub niebieski z odcieniem od lekkiego do średniego. Ciemny pasek, który nie jest wyraźnie zaznaczony, o szerokości około 8 cm, biegnie wzdłuż grzbietu. Nie zaczyna się on od potylicy, ale raczej od miejsca, gdzie kończą się uszy zwierzęcia, które położone zostały na grzbiecie. Ciemne są również nogi i ogon królika, przy czym ciemne nogi sięgają ponad staw skokowy. Na głowie ciemna jest maska, nie sięgająca powyżej poziomu oczu, które są ciemno obramowane. Poniżej oczu znajduje się tzw. punkt policzkowy, z którego wyrastają małe wąsy. Uszy są również ciemne, szczególnie u podstawy. Maska, obwódki oczu i ciemne uszu, dwa przecinające się jasne paski, które biegną między obwódkami oczu i uszami w poprzek czoła i od maski do szyi, tworzą krzyż na czole królika (tzw. krzyż kuni).



Maska, obwódki oczu i ciemne uszu, dwa przecinające się jasne paski, które biegną między obwódkami oczu i uszami w poprzek czoła i od maski do szyi, tworzą krzyż na czole królika (tzw. krzyż kuni).

Króliki kuny – w zależności od odmiany – rodzą się brązowe, lub niebieskie, ale wraz ze zmianą sierści, umaszczenie zmienia się na kolor typowy dla rasy. Z biegiem lat, a więc kolejnych wylinek, kolor staje się bardziej wyblakły.

Sierść powinna być gęsta i niezbyt twarda. Uszy powinny być dobrze obrośnięte małymi włoskami. Rzadkie owłosienie futerka i długa sierść jest wadą.

Sierść powinna być gęsta i niezbyt twarda. Uszy powinny być dobrze obrośnięte małymi włoskami. Rzadkie owłosienie futerka i długa sierść jest wadą.

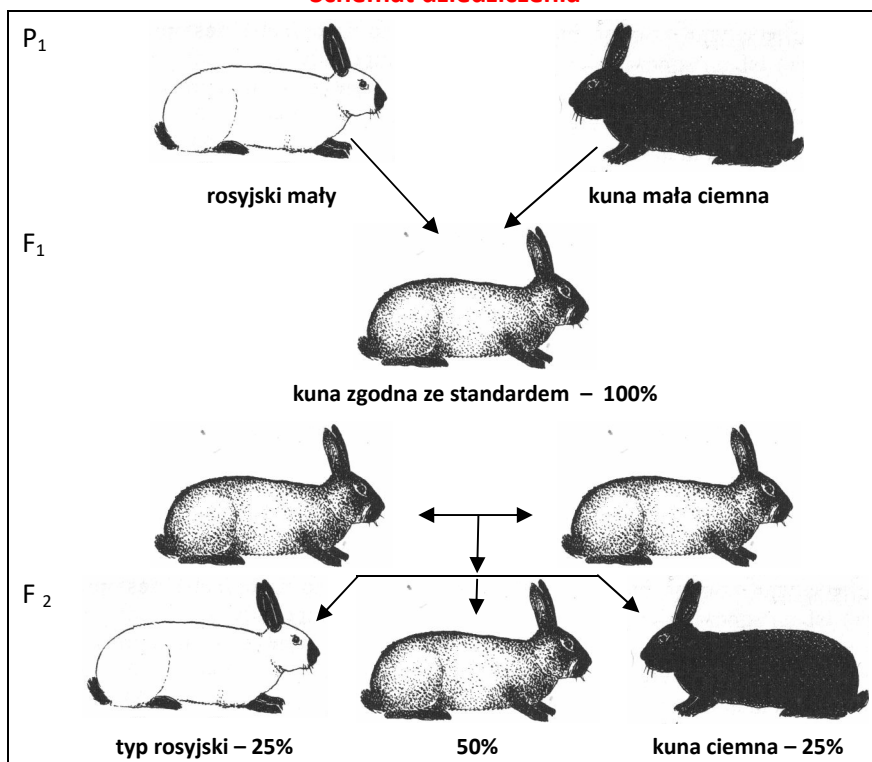
Wadą w kolorze jest zbyt jasny lub zbyt ciemny kolor, brak połysku oraz niewyraźne znaki na głowie i korpusie.

Uwaga!

Zarówno brązowa, jak i niebieska kuna są rasami heterozygotycznymi, co oznacza, że w gnieździe nie wszystkie młode mają właściwy kolor i znaki na futerku. Mogą się w nim znaleźć króliki typu królika rosyjskiego oraz bardzo ciemne kuny, które nie można pokazać na wystawie.

Typowe kuny opisane w wzorcach są heterozygotyczne, tj. kojarzenia ze sobą dają tylko do 50% zwierząt typowych dla rasy, po 25% zdecydowanie ciemne kuny, a 25% króliki typu rosyjskiego. Oczywiście, są to liczby przybliżone, w sumie dające 100%.

Schemat dziedziczenia





DOMOWE ZWIERZĘTA OZDOBNE

Manfred Uglorz

Krasnogonek szkarłatny

Neochmia phaeton

Systematyka

Nazwy:	łacińskie:	Polskie:	Inne nazwy gatunku:	
Gromada:	<i>Aves</i>	ptaki	Angielska:	Common Crimson Finch
Rząd:	<i>Passeriformes</i>	wróblowe	Czeska:	Batilda rubínová
Rodzina:	<i>Estrildidae</i>	astrylidowate	Francuska:	Diamant platon
Rodzaj:	<i>Poephila</i>	Poephila	Holenderska:	Zonastrild
Gatunek:	<i>Neochmia phaeton</i>	krasnogonek szkarłatny	Niemiecka:	Sonnenamadine

EKOLOGIA

❖ Zasięg występowania

Gatunek nominatywny (*Neochmia phaeton phaeton*) występuje w północno-wschodnia Australii, podgatunek *Neochmia phaeton evangelinae* (krasnogonek szkarłatny białobrzuchy) występuje zaś głównie na południu Nowej Gwinei i w Australii na półwyspie York.

❖ Zajmowane stanowisko

Zasiedla głównie trawiaste tereny, z licznymi skupiskami wysokiej trzciny nad rzekami oraz w pobliżu bagien. Spotkać go można również na plantacjach trzciny cukrowej. Jednak tam bywa najczęściej tylko gościem.



MORFOLOGIA

Krasnogonek szkarłatny czasem przez hodowców nazywany jest astryldem słonecznym. To piękny, bardzo ruchliwy ptak o długości około 12 cm. Samiec ma czerwony dziób, u samicy zaś na górnej części dzioba mogą występować jaśniejsze przebarwienia. Ciemnobrunatne oczy kontrastują u samca i samicy z czerwonym ubarwieniem głowy. Skoki karsnogonka szkarłatnego są żółte.



samiec



samica

Szkarłatne upierzenie samca krasnogonka czynią z niego ptaka niezwykle atrakcyjnego. Górna część głowy i brzuch są czarne. Poniżej skrzydeł widoczne są nieliczne białe plamki na szkarłatnym tle. Samica jest szara, a czerwone pióra występują jedynie na gardle i po bokach głowy, wokół oczu. Trochę czerwieni występuje też na skrzydłach i ogonie.

Krasnogonek szkarłatny biało brzuchy (*Neochmia phaeton evangelinae*), jak nazwa wskazuje, ma biały brzuch, zdecydowanie kontrastujący z szkarłatnym ubarwieniem głowy, piersi i ogona.

HODOWLA

Hodowla nie jest łatwa. Dobrze się czuje jedynie w obszernej wolierze wewnętrznej, obszyczonej kępkami traw i małymi krzewami w donicach. W małych pomieszczeniach krasnogonki nie tolerują osobników swojego gatunku, dlatego między innymi hodowla krasnogonków nie jest łatwa i stwarza pewne problemy.

❖ Pokarm

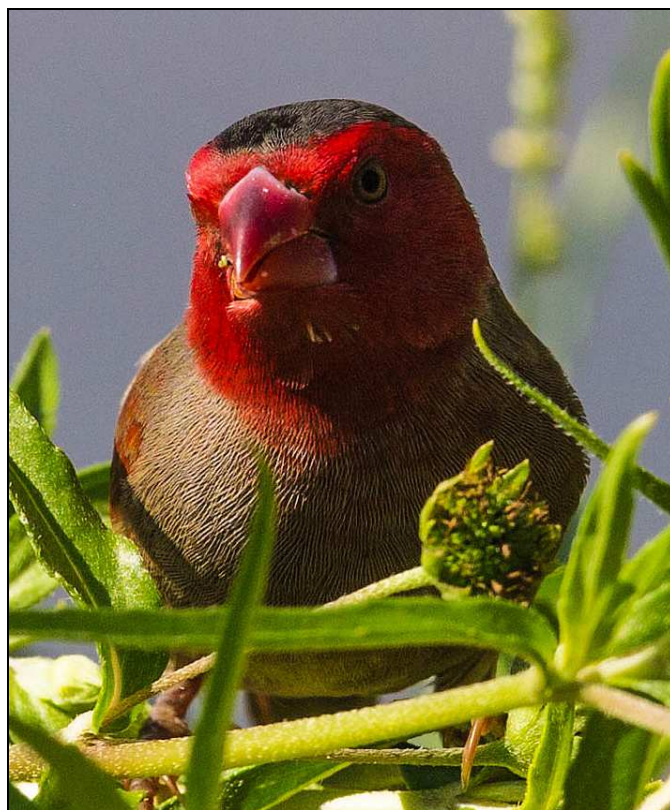
W warunkach naturalnych żywi się głównie nasiona traw i drobnymi owadami. Nie żeruje na ziemi, a więc pokarm pobiera wprost z kłosów traw. Owady poszukuje na

gałązkach i liściach krzewów. Warunkach hodowla również należy podawać nasiona traw, także kanar, owsik, różnego rodzaju proso, posiekaną gwiazdnicę oraz larwy mącznika i pokarm jajeczny, który jest szczególnie ważny w okresie lęgowym. Tały dostęp do wody jest niezbędny.

❖ Rozmnażanie

Jeśli woliery lub witrina jest wystarczająco duża, to krasnogonki szkarłatne wolą same budować gniazda z suchych traw, delikatnych gałązek, z kory, piór i liści. W mniejszych pomieszczeniach budują gniazda w otwartych skrzynkach gniazdowych z dostarczonego im materiału: suchej trawy, kawałków gałązek oraz z nitek wełnianych i włókien z orzecha kokosowego.

Samica znosi od 5 do 8 białych jaj, które rodzice wysiadują na zmianę, samica w nocy, samiec w ciągu dnia. Okres inkubacji trwa 16 dni. Młode opuszczają gniazdo po 3 tygodniach. Dość wcześnie samiec zaczyna być agresywny wobec swojego potomstwa, kiedy więc hodowca zauważy prześladowanie młodych przez samca, młode ptaki należy usunąć z woliery i umieścić w innej witrynie lub wolieryze.



Rodzime rasy zwierząt gospodarskich – polskie owce długowłniste

Owca pomorska

Owca pomorska – to rodzima odmiana polskich owiec długowłnistych, którą można podzielić na dwa typy: kaszubski i koszaliński.

Typ kaszubski został wytworzony na podłożu prymitywnych owiec utrzymywanych przez ludność kaszubską byłych województw gdańskiego i elbląskiego. Już w II połowie XVII wieku Kaszubi i Kociewianie zaczęli swoje owce krzyżować z owcami żuławskimi, należącymi do kolonistów holenderskich, którzy osiedlali się w widłach rzek Wisły i Nogatu. W okresie międzywojennym prowadzone były prace hodowlane nad tą owcą z wykorzystaniem tryków fryzyjskich (typ wełnisto-mleczny) i holsztyńskich (typ mięsny), a także w mniejszym stopniu rasy beriszon (typ wełnisto-mięsny). W okresie powojennym nastąpił intensywny rozwój hodowli typu kaszubskiego owcy pomorskiej, która w połowie lat osiemdziesiątych osiągnęła ilość około 150 tys. zwierząt.



Typ koszaliński ukształtował się w byłym województwie śląskim i na terenach woj. koszalińskiego. Został on wytworzony po II wojnie światowej w oparciu o prymitywne pogłowie owiec długowłnistych przywożone na te tereny przez osadników z całego kraju. Do połowy lat sześćdziesiątych do doskonalenia tych owiec używano prawie wyłącznie tryków pomorskich w typie kaszubskim, a po tym okresie tryków rasy Texel

(typ mięsno-wełnisty) i Leine (typ mięsno-wełnisty) oraz w bardzo niewielkim stopniu rasy Kent (typ mięsno-wełnisty, długowełnisty). Typ koszaliński owcy pomorskiej najwyższy stan liczebny osiągnął w połowie lat osiemdziesiątych XX wieku wynoszący około 100 tys. sztuk.

Oba typy owcy rasy pomorskiej są wpisane do ksiąg zarodowych od lat pięćdziesiątych XX wieku.

Owca pomorska posiada szereg zalet i korzystnych cech, które powinny być zachowane jako rasy rodzimej ukształtowanej na tym terenie Polski.

Jest przystosowana się do lokalnych, niejednokrotnie surowych warunków środowiskowych, dobrze znosi wszelkie niepogody i niskie temperatury – przy wykotach późno wiosennych jagnięta po urodzeniu mogą wychodzić z matkami na pastwisko. Ma niskie wymagania, co do warunków utrzymania, może być utrzymywana w systemie wolno wybiegowym (szałas, wiaty itp.).

Dobrze wykorzystuje różnego rodzaju pastwiska, nawet te o najgorszym poroście, a także ugory i tereny zaniedbane rolniczo.

Są to owce o wysokiej odporności na choroby, a szczególnie na schorzenia racic (kulawka) – typ koszaliński. Wykazują małą płochliwość i łagodność, co sprzyja codziennej obsłudze tych owiec w zagrodzie i na pastwisku.

Posiada wyjątkowe cechy macierzyńskie, polegające na opiece i troskliwości w stosunku do potomstwa po urodzeniu i chęci przyjmowania go do ssania.

Owca pomorska raczej nie sprawdziła się w chowie wielkostadnym i intensywnym, natomiast trzymana w małych i średnich stadach z wykorzystaniem pastwisk, daje wyjątkowo smaczne mięso.

Dzięki łagodności i niepłochliwości owce pomorskie stanowią dodatkową atrakcję, szczególnie w gospodarstwach agroturystycznych.

Wzorzec populacji – cechy osobnicze

Pokrój – głowa lekka, nieowełniona, pokryta sierścią (cecha charakterystyczna), o profilu lekko łukowatym, szyja mocna, dość długa, szeroka, pełna, bez fałdów skórnych, **tułów** długi, szeroki i głęboki z dobrze rozwiniętym zadem, **kończyny** średniej długości, poprawnie ustawione.

Ubarwienie wełny – białe. Wełna jednolita, średnio gruba i gruba, pokrywa całe ciało z wyjątkiem głowy i nóg (cecha charakterystyczna).

Masa ciała dorosłych owiec wynosi: tryki od 80 do 110 kg, maciorki od 65 do 75 kg.

Użytkowość: rasa mateczna o dobrej użytkowości mięsnej. Owce pomorskie są odporne na specyficzne nadmorskie warunki klimatyczne, mają stosunkowo małe wymagania żywieniowe, najlepiej chowają się w małych stadach. Bardzo dobrze wykorzystują pastwiska. odporne na choroby, szczególnie racic. Matki wykazują wysoką opiekuńczość w stosunku do potomstwa, co w zestawieniu z dość dużą mlecznością wpływa na

dobry odchów jagniąt. Zwierzęta bardzo łagodne i mało płochliwe, dobrze układające się do warunków pastwiskowych.

Na listę Produktów Tradycyjnych wpisany został *Udziec barani z owcy pomorskiej z czosnkiem*, przyrządzany wg przepisu z roku 1939.

Od 2021 roku Instytut wprowadził system certyfikacji gospodarstw „Rasa Rodzima”, który przyznawany jest po spełnieniu określonych warunków hodowcom, hodowcom – przetwórcom oraz produktom pochodzącym od ras rodzimych (<http://ksb.izoo.krakow.pl>).

Nowy program hodowlany owiec rasy pomorskiej został wprowadzony Zarządzeniem Dyrektora IZ PIB z dnia 21 stycznia 2022 roku.

Owca uhruska



Owca uhruska jest rodzimą rasą wytworzoną w rejonie środkowo-wschodniej Polski (Lubelszczyzna). Pracę twórczą rozpoczął w 1957 roku prof. A. Domański w odczarni Rolniczego Zakładu Doświadczalnego (RZD) w Uhrusku, pow. włodawski, woj. lubelskie, który podlegał Akademii Rolniczej w Lublinie. Materiał wyjściowy stanowiły maciorki merynosowe z rejonu poznańskiego oraz krzyżówkowe zakupione w Borowinie i powiecie tomżyńskim. Do krzyżowania twórczego z wymienionymi maciorkami wyko-

rzystano tryki rasy Leine (typ mięsno-wełnisty) oraz tryki rasy Kent (długowełniste w typie mięsno-wełnistym). Dodatkowo od 1963 roku, używano również tryków zakupionych w Żelaznej.

Tryki rasy Leine wpłynęły na poprawę jakości wełny – jędrna, długa, o dobrym połysku oraz zdrowe potomstwo. Tryki rasy Kent wpłynęły na poprawę pola obrotu wełną, a tryki z Żelaznej wpłynęły na większą gęstość i wyrównanie wełny.

Księgi hodowlane dla owcy uhruskiej prowadzone są od 1963 roku.

Obecnie owce rasy uhruskiej utrzymywane są w dwóch stadach Akademii Rolniczej w Lublinie, to jest w RZD Bezek i Uhrusk.

Owce nizinne rasy uhruskiej są doskonale przystosowane do warunków regionu środkowo-wschodniej Polski (stosunkowo mroźne zimy), charakteryzują się dobrym wykorzystaniem pasz gospodarskich i pastwiska; bardzo dobrze znoszą również chów alkiezowy. Uzyskuje się od nich dobrej jakości wełnę średniej grubości oraz jagnięta o dobrych cechach mięsnych.

Wzorzec populacji

Wrażenie ogólne – owce średniej wielkości, dobrze owełnione, na dość krótkich **nogach**, wykazują silny instynkt stadny. Dojrzewanie płciowe średnio wczesne, dzięki czemu mogą być używane do rozplodu w wieku pomiędzy 10 a 12 miesiącem życia.

Cechy osobnicze: Pokrój – **głowa** średnio szeroka, bezroga; **szyja** średnio długa; **tułów** głęboki i szeroki; **kończyny** stosunkowo krótkie, umięśnienie partii lędźwiowo-grzbietowej dobre; okrywa wełnista zamknięta.

Umaszczenie – białe, wełna średnio gruba (sortyment BC-C), karbikowana, pole obrotu poza tułowiem sięga na głowie do linii oczu, a na tylnych kończynach do raciczek, wełna o dobrej gęstości.

Masa ciała dorosłych zwierząt: tryki od 95 do 10 kg, maciorki od 55 do 80 kg.

Użytkowość – owca ta odznacza się średnią użytkowością mięsną i wysoką wydajnością wełny krzyżówkowej. Dobrze odchowuje jagnięta, nadaje się do krzyżówek towarowych z rasami mięsnymi.

Od 2021 roku Instytut wprowadził system certyfikacji gospodarstw „Rasa Rodzima”, który przyznawany jest po spełnieniu określonych warunków hodowcom, hodowcom – przetwórcom oraz produktom pochodzącym od ras rodzimych (<http://ksb.izoo.krakow.pl>).

Nowy program hodowlany owiec rasy uhruskiej został wprowadzony Zarządzeniem Dyrektora IZ PIB z dnia 21 stycznia 2022 roku.

Owca żelaźnieńska

Prace hodowlane rozpoczęto w 1953 roku w Rolniczym Zakładzie Doświadczalnym (RZD) w Żelaznej gm. Skierniewice, woj. łódzkie, należącym do SGGW w Warszawie. Początkowo zakupiono około 150 sztuk maciorek prymitywnej **owcy łowickiej**, wśród których wyodrębniono dwie grupy zwierząt. Pierwsza z nich charakteryzowała się ty-

pem użytkowym prymitywnym, natomiast w drugiej grupie znajdowało się potomstwo po krzyżówce z **merynosem polskim**. Grupa owiec łowickich została poddana krzyżowaniu z **merynosem polskim**, następnie uzyskane mieszańce krzyżowano ze sprowadzoną z Wielkiej Brytanii angielską rasą owiec długowłnistych — **leicester (czyt. lester)**.

Druga grupa **owiec łowickich** została poddana bezpośrednio krzyżowaniu z rasą **leicester (lester)**. Uzyskane w ten sposób dwie linie mieszańców, w kolejnych etapach prac hodowlanych były kojarzone między sobą. Prace hodowlane miały na celu wytworzenia owcy wełnisto-mięsnej, charakteryzującej się wełną jednolitą, średnio-grubą w sortymencie BC. Owce miały być przystosowane do słabych gleb żytно - ziemniaczanych tego regionu. Owce **żelaźnieńskie** były w Polsce jedyną rasą owiec wytworzonych przy użyciu rasy **leicester**.



Owce żelaźnieńskie charakteryzują się dobrą wydajnością wełny: maciorki dają około 6 kg, a tryki około 9 kg wełny rocznie.

Tryki tej rasy były używane do podniesienia poziomu użytkowości owcy łowickiej nowego typu (odmiana owcy nizinnej) oraz innych owiec na terenie obecnych województw: lubelskiego, mazowieckiego, łódzkiego i podlaskiego.

Wzorzec populacji

Cechy pogłowia i osobnicze

Wrażenie ogólne: owce średnio wysokie, bezrogie, w typie mięsno-wełnistym. Dojrzewanie płciowe średnio wczesne, przy czym maciorki mogą być pokrywane już w wieku pomiędzy 14 a 18 miesiącu życia.

Głowa owelnią, tułów średnio długi, głęboki i szeroki, klatka piersiowa głęboka, nogi średniej długości, dobrze spionowane. Wełna biała, krzyżówkowa, sortymentu BC-C, o śladowej ilości włosów rdzeniowych. Wełna dość gęsta o odroście rocznym ponad 10 cm. Rasa mateczna o dobrej mleczności i plenności.

Od 2021 roku Instytut wprowadził system certyfikacji gospodarstw „Rasa Rodzima”, który przyznawany jest po spełnieniu określonych warunków hodowcom, hodowcom – przetwórcom oraz produktom pochodzącym od ras rodzimych, (<http://ksb.izoo.krakow.pl>).

Program ochrony zasobów genetycznych owiec rasy żelaźnieńskiej powinien być realizowany na terenach naturalnego i historycznego występowania, głównie na terenach województw: łódzkiego, mazowieckiego, podlaskiego i lubelskiego. Należy utrzymać tradycyjne systemy chowu oparte o trwałe użytki zielone z zachowaniem norm dobrostanu zwierząt.

Nowy program hodowlany owiec rasy żelaźnieńskiej został wprowadzony Zarządzeniem Dyrektora IZ PIB z dnia 21 stycznia 2022 roku.

Białogłowa owca mięsna

To pierwsza krajowa, typowo mięsna rasa owiec, wyhodowana według naukowych koncepcji pracy hodowlanej.

W roku 1976 zespół pracowników ówczesnej Katedry Hodowli i Produkcji Owiec Akademii Rolniczej w Poznaniu (obecnie Uniwersytet Przyrodniczy w Poznaniu) rozpoczęła pracę hodowlaną nad wytworzeniem mięsnej linii syntetycznej, to jest białogłowej owcy mięsnej w RZD Swadzim-Złotniki (AR Poznań). W schemacie pracy hodowlanej wykorzystano maciorki ras miejscowych (merynosa polskiego i owcy wielkopolskiej), tryki wschodniofryzyskiej owcy mlecznej oraz tryki ras mięsnych: il de frans, beriszon i Texel.

Pierwsze stada filialne tych owiec zostały utworzone w 1985 roku w RZD Brody (AR Poznań). W roku 1987 otwarto „księgę eksperymentalną” dla maciorek i tryków „końcowego genotypu” syntetycznej linii mięsnej owiec pod nazwą „białogłowa owca mięsna”. W efekcie prowadzonych prac hodowlanych, w roku 1999 Ministerstwo Rolnictwa i Gospodarki Żywnościowej wydało zgodę na otwarcie ksiąg hodowlanych dla białogłowej owcy mięsnej, jako nowej rasy owiec mięsnych w Polsce. Obecnie owce tej rasy są wpisane do ksiąg zwierząt zarodowych w województwach: wielkopolskim, podlaskim, warmińsko-mazurskim i łódzkim.

Białogłowa owca mięsna to rasa charakteryzująca się bardzo dobrym umięśnieniem, szybkim tempem wzrostu jagniąt i wysoką jakością mięsna tuszek. Mogą być chowane w małych jak i dużych stadach.

W początkowym okresie, rasa ta zyskała uznanie krajowych hodowców owiec ze względu na dobre przystosowanie do warunków środowiskowych i cech mięsnych, dzięki którym zostały poprawione cechy użytkowości mięsnej innych ras owiec na drodze krzyżówek między rasowych. Po początkowym okresie wzrostu pogłowia tej rasy owiec (rok 2006 – około 1500 matek w 19 stadach), następował spadek pogłowia wywołany kryzysem krajowej produkcji owczarskiej, co doprowadziło do spadku pogłowia owiec tej rasy w roku 2018 do stanu około 900 matek w 10 stadach.



Biorąc pod uwagę wysokie walory użytkowe tej rasy owiec, a szczególnie tryków mających wpływ na poprawę mięsności potomstwa, postanowiono objąć tę rasę owiec programem ochrony zasobów genetycznych. Program ochrony zasobów genetycznych owiec rasy białogłowej mięsnej będzie uruchomiony w roku 2022.

Wzorzec populacji

Cechy pogłowia i osobnicze

Wrażenie ogólne – są to owce duże, bezrogie w typie mięsnym, wczesnie dojrzewające, co umożliwia użycie ich rozplodu już w wieku około 8 miesięcy.

Pokrój – głowa średniej wielkości, pokryta białą, delikatną sierścią, szyja średnio długa, tułów długi, klatka piersiowa głęboka, nogi średniej długości, umięśnienie partii lędźwiowo-grzbietowej dobre, uda wypełnione, okrywa wełnista biała, półotwarta. Wełna

krzyżówkowa, średnio gruba i gruba, karbikowana, pole obrotu nie obejmuje głowy i nóg, a na brzuchu wełna krótka.

Masa ciała zwierząt dorosłych powinna wynosić minimum: tryki od 110 do 130 kg, maciorki od 70 do 80 kg.

Podstawowym celem programu ochrony zasobów genetycznych owiec rasy białogłowa owca mięsna, jest utrzymanie zmienności genetycznej i stabilizacja cech fenotypowych.

W nowym Planie Strategicznym na lata 2023-2027, w przypadku możliwości płatności do samców, programem ochrony genetycznej będą mogły być objęte również tryki hodowli krajowej poddane ocenie wartości użytkowej.

Od 2021 roku Instytut wprowadził system certyfikacji gospodarstw „Rasa Rodzima”, który przyznawany jest po spełnieniu określonych warunków hodowcom, hodowcom – przetwórcom oraz produktom pochodzącym od ras rodzimych (<http://ksb.izoo.krakow.pl>).

Program ochrony zasobów genetycznych owiec rasy białogłowa owca mięsna powinien być realizowany na terenach naturalnego i historycznego występowania, w oparciu o tradycyjne systemy chowu z wykorzystaniem trwałych użytków zielonych i z zachowaniem norm dobrostanu zwierząt.

Program ochrony zasobów genetycznych owiec rasy białogłowa owca mięsna:

– Zarządzenie Dyrektora IZ PIB nr 76/20 z dnia 17 grudnia 2020 roku.

– Wprowadzono Zarządzeniem Dyrektora IZ PIB z dnia 21 stycznia 2022 roku.

Zgodnie z zarządzeniem Dyrektora Instytutu nr 9/22 z dnia 21 stycznia 2022 roku wprowadzono zmiany do programów ochrony zasobów genetycznych owce rasy: białogłowa owca mięsna, merynos polski w starym typie, kamieniecka, świniarka, cakiel podhalański, merynos odmiany barwnej, corriedale (koridel), czarnogłówka, olkuska, pomorska, uhruska, wielkopolska, wrzosówka, żelaźnieńska, polska owca górską, polska owca górską odmiany barwnej, polska owca pogórza.

– Opracowano na podstawie materiałów Instytutu Zootechniki w Krakowie otrzymanych na wystawie zwierząt w Poznaniu w roku 2015 i 2019 oraz strony internetowej „Bioróżnorodność Zwierząt”.

– Zdjęcia poglądowe owiec rasy żelaźnieńska i białogłowa owca mięsna pochodzą ze strony „Bioróżnorodność”, natomiast pozostałe zdjęcia owiec są wykonane na wystawie zwierząt w Poznaniu przez Autora.

Opracowanie i zdjęcia: Zdzisław Jakubanis

WZORCE



Szary burbonnasse (SzBurb)

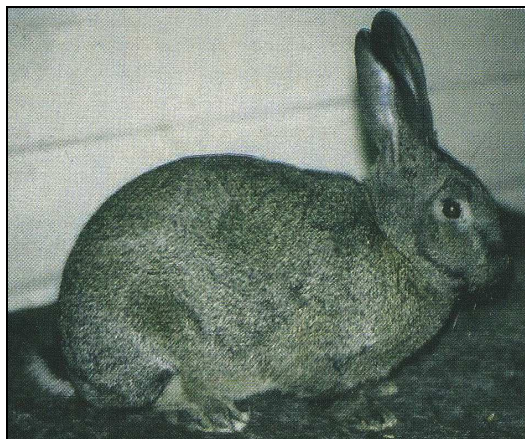
EE: Graue Bourbonnais

Grupa: średnie

Genotyp: AB^cCDG/ABCDG

Pochodzenie

Francja, prowincja Bourbonnasse (Burbonas)



Dane do oceny:	Punkty:
1. Typ, korpus i budowa	20
2. Waga	10
3. Okrywa włosowa	20
4. Głowa i uszy	15
5. Rysunek	15
6. Kolor	15
7. Stan opieki	5
Razem	100

1. Typ, korpus i budowa

Korpus nieco krępy. Tułów powinien być jednakowo szeroki i dobrze umięśniony z przodu i z tyłu. Linia grzbietu jest równa i dobrze zaokrąglona z tyłu. Kończyny przednie są średniej długości i proste, u samicy dopuszczalne jest małe, dobrze uformowane podgardle.

Małe i duże wady

Odstępstwa od ogólnych zasad.

2. Waga

Normalna waga: ponad 4,00 kg; **Minimalna waga:** 3,50 kg; **Maksymalna waga** 5,00 kg.

3,50 – 3,75	ponad 3,75 – 4,00	ponad 4,00 – 5,00
8,0 pkt.	9,0 pkt.	10,0 pkt.

3. Okrywa włosowa

Sierść jest gęsta, krótka, cienka, przylegająca i błyszcząca. Uszy są dobrze owłosione.

Małe i duże wady

Odstępstwa od ogólnych zasad.

4. Głowa i uszy

Głowa mocno osadzona na tułowiu (szyja prawie niewidoczna). Długość uszu harmonizuje z wielkością królika. Idealna długość uszu wynosi od 13 do 14 cm.

Małe wady: odstępstwa od ogólnych zasad; uszy nieznacznie za krótkie lub długie.

Duże wady: odstępstwa od ogólnych zasad; długość uszu poniżej 12 cm lub powyżej 14,5 cm

5. Barwa okrywy

Barwa pokrywy jest barwy szarozelazistej. Rozciąga się równomiernie na całym ciele. Brzuch, nogi i spód ogona są nieco ciemniejsze. Oczy są ciemnobrązowe, a pazurki koloru ciemnorogowego.

Małe wady

Odstępstwa od ogólnych zasad. Niewielkie odchylenie w kolorze, jasne pasemka.

Duże wady

Odstępstwa od ogólnych zasad. Ponadto zdecydowane odchylenia od wzorcowego koloru; zdecydowanie nierównomierna barwa górnej okrywy włosowej; biały brzuch i/lub spód ogona. Zdecydowanie białe pasma na przednich łapach.

6. Barwa podszycia

Intensywnie niebieskie. Bardzo wąski brązowawy kolor pośredni jest widoczny tylko na górnej części tułowia.

Małe wady

Odstępstwa od ogólnych zasad.

Duże wady

Odstępstwa od ogólnych zasad. Brak koloru pośredniego.

7. Stan opieki

Zgodnie z ogólnymi zasadami.

Według wzorca EE z 2012 roku



Normandzki (Norm)

EE: Normänner

Pochodzenie: Normandia (Francja)

Grupa: Średnie

Genotyp: ABCDG/ABCDG



Dane do oceny:	Punkty:
1. Typ i budowa ciała	20
2. Waga	10
3. Okrywa włosowa	20
4. Głowa i uszy	15
5. Barwa okrywy	15
6. Barwa podszycia	15
7. Stan opieki	5
Razem	100

1. Typ i budowa ciała

Ciało jest krótkie i krępe. Uda i plecy muszą tworzyć ze sobą idealnie wygiętą linię. Dobra sylwetka. Trasy są średniej długości. Małe, dobrze uformowane podgardle jest dopuszczalne u starszych samic.

Małe i duże wady

Odstępstwa od ogólnych zasad.

2. Waga

Minimalna waga 3,0 kg, normalna waga 4,0 kg, maksymalna waga 4,50 kg.

Skala ocen wagi

Kg	od 3,00	od 3,30	od 3,80	od 4,00 do 4,50
Punkty	7	8	9	10

3. Okrywa włosowa

Sierść jest dość krótka, gęsta i lśniąca. Uszy są dobrze owłosione.

Małe i duże wady

Odstępstwa od ogólnych zasad.

4. Głowa i uszy

Głowa dobrze osadzona na korpusie, uszy dobrze osadzone na głowie. Uszy są lekko szpiczaste, a ich długość dostosowana jest do ciała. Długość uszu od 10 do 12 cm.

Małe wady

Odstępstwa od ogólnych zasad. Nieco krótsze lub dłuższe uszy

Duże wady

Uszy poniżej 10 cm lub powyżej 12

5. Barwa okrywy

Barwa okrywy dziczoszare. Uszy obrzeżone czarnym kolorem. Klin szyjny brązowawy, linia żuchwy, brzuch, wnętrze nóg i spód kwiatu ogona biały. Oczy brązowe. Pazurki koloru ciemnorogowego.

Małe wady

Odstępstwa od ogólnych zasad. Niewielkie odchylenia o koloru.

Duże wady

Odstępstwa od ogólnych zasad. Jasne pasy na przednich nogach.

6. Barwa podszycia

Podszycie intensywnie niebieskie. Kolor owłosienia pośredniego pomarańczowczerny.

Małe wady

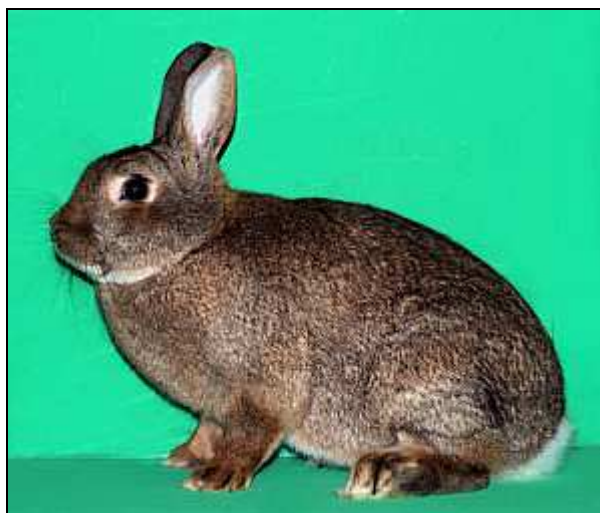
Odstępstwa od ogólnych zasad.

Duże wady

Postanowienia ogólne. Brak barwy podszycia oraz brak barwy pośredniego.

7. Zdrowie i opieka

Zgodne z ogólnymi zasadami.





Pawik jedwabisty

N: Seidiger Pfautauben; F: Soyeux de paon; A: Silky fantail

Pochodzenie: Wyhodowany został z jednej z najstarszych ras gołębi, pawików, przywiezionych do Europy z Indii.

Charakterystyka ogólna: Gołąb mniej niż średniej wielkości. W pozycji paradej stoi na palcach, z głową spoczywającą na poduszce ogona, o pierś w miarę możliwości wyprostowaną i podniesioną, o nieco zwartych skrzydłach, których lotki noszone są pod skrajnymi sterówkami, ogon w kształcie wachlarza, szeroki, lekko lejkowaty.

Głowa mała, delikatna, zaokrąglona.

Oczy u białych i pstrych z ominującą bielą, oczy ciemnego koloru, u kolorowych oczy koloru perłowego lub pomarańczowego. **Brwi** wąskie i okrągłe, o olorze odpowiednim do koloru upierzenia, od jasnego do

Dziób delikatny, średniej długości, koloru cielistego, tylko u niebieskich i czarnych jest ciemny; woskówki małe i gładkie.

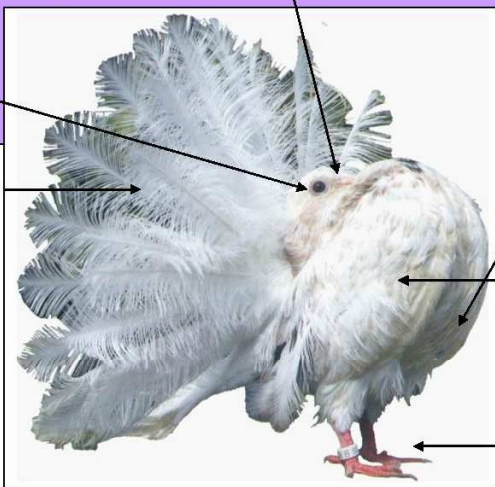
Szyja lekko wykrojona, wysmukła, proporcjonalna do głowy. Długość jej odpowiada długości pleców, dlatego głowa spoczywa bezpośrednio na poduszce ogona. Pożądane jest jej pulsowanie.

Plecy krótkie, lekko odchylone do tyłu, w środkowej części trochę wklęsłe

Pierś szeroka, pełna, dobrze zaokrąglona, wysoko podniesiona

Skrzydła wąskie, zwarte, nieco zwisające; lotki powinny znajdować się pod wachlarzem, a ich końce w odległości około 2 do 3 cm nad podłożem.

Nogi skoki krótkie, nieupierzone, palce krótkie i



Ogon płaski, o wielkości proporcjonalnej do wielkości ciała, lekko wklęsły, okrągły, gruby i gęsty, skrajne (sterówki) z obu stron sięgają ziemi. Długie, jedwabiste pióra w większości pokrywają się wzajemnie. Upierzenie ogona w kształcie pióropusza.

Poduszki pełne i gęste, pokrywają sterówki możliwie najwyżej po obu stronach ogona; przednia poduszka służy jako podpórka pod głowę, jest mocna, szeroka i gęsta; tylna poduszka utworzona jest z piór klina, ich szerokość i gęstość zapobiega trzymaniu ogona w kształcie zdecydowanego lejka.

Upierzenie: całe ciało jest pokryte upierzeniem jednako jedwabistym, gęstym, luźno przylegającym.

Rodzaje kolorów: Jednokolorowe: białe, czarne, czerwone, żółte, niebieskie z pasami, andaluzyjskie, indygo, kawowe (dun), migdałowe. Białe z kolorowym ogonem (jak wyżej). Kolorowe z białym ogonem (jak wyżej)

O lustrzanym ogonie: czarne czerwone, niebieskie, żółte. Tarczowe: żółte, czerwone, czarne, żółto-płowe, czerwono-płowe, niebieskie z pasami, niebieskie grochowe. Tygrysy: czarne, czerwone, żółte i niebieskie.

Kolory i rysunek: Kolory intensywne, nasycone, o metalicznym połysku. U gołębi z kolorowym ogonem możliwe kolorowe poduszki, natomiast u gołębi z białym i lustrzanym ogonem białe poduszki.

Duże wady:

Duży lub zbyt zniekształcony korpus, długie plecy, wysoka postawa, zbyt wyraźnie podzielona pierś na część lewą i prawą, ogon mały lub ubogi w pióra, skośnie noszony, stożkowaty, w formie parasola, z przerwami (braki w sterówkach), głowa zbyt wciśnięta w sterówki, nienasycone kolory, duże braki w rysunku, upierzenie nogi, nierównomierna jedwabistość.

Dane do oceny:

Ogólne wrażenie – jakość piór (jedwabistość) – postawa – pozycja – ogon (wachlarz) z poduszkami – pierś – szyja – kolor i rysunek.

Obrączka numer 8

Rys. Jean-Louis Friendel
Grafika: MU

Bij uzbecki (EE 892)

N: Usbekischer Tümmeler, F: Culbutant Uzbek, A: Usbekian Tumbler

Pochodzenie: Uzbekistan. Bardzo stara, środkowoazjatycka rasa. Początkowo długodzioba, w XX wieku przekształcona w krótkodziobą.

Charakterystyka ogólna: Więcej niż średniej wielkości gołąb, o głębokiej postawie, z pełnymi łapcami i krótkim dziobie. Wyróżnia go zmienna struktura upierzenia na głowie. Czerwono-szyje (Gulbadami) są nieco większe.

Głowa średniej wielkości, szeroka, możliwie okrągła. **Struktura:** dwuczube i jednoczube (z goździkiem przy dziobie). Koronka może być wysoko lub nisko usadowiona, może mieć kształt topatki, albo być tylko z czubkiem. Koronka może być z rozetami lub bez rozet, czubek tworzy z piórami tylnej części szyi wyraźny grzebień. Goździk może być pełny i okrągły, podzielony na dwie części lub stojący. Wolorami są też inne formy upierzenia, np. pióra nad oczami, wąsy i bokobrody.

Oczy perłowe, u białych i jasnych szeków ciemne. **Brwi** szerokie, płaskie i jasne.

Dziób krótki, gruby, nieco skierowany ku dołowi, barwy cielistej, u gołębi o ciemnym upierzeniu dopuszczalna jest muszka na dziobie, u kite (kanie) ciemnorogowy.

Płecy szerokie, nieco opadające.

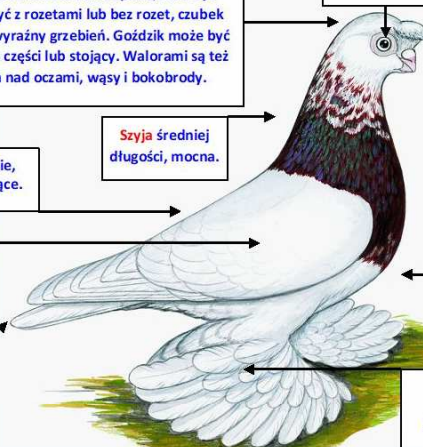
Szyja średniej długości, mocna.

Piers szeroka, zaokrąglona, nieco skierowana do przodu.

Skrzydła nie za długie, przykrywające nerw.

Ogon średniej długości, zwarty.

Nogi krótkie, z gęstymi, długimi i zaokrąglonymi łapcami, bez łuk, z sepiami niórami.



Upierzenie dorze rozwinięte, nieco luźne.

Rodzaje kolorów: Jednobarwne: białe, czarne, kawowe (dun), czerwone, żółte, niebieskie z czarnymi pasami, niebieskie grochowe, niebieskopłowe, czerwono-płowe, żółto-płowe. Tygrysie i plamiste (szeki): czarne, czerwone, żółte. Pstroglowe: czarne. Wielobarwne, kite (kanie), kawowożółte, agatowe czerwone i żółte, deRoy, czerwonoszyje (gulbadami).

Kolory i rysunek: Kolory intensywne i czyste. Wielobarwne: kolor podstawowy kremowy lub migdałowo-żółty z licznymi cętkami lub plamkami na całym upierzeniu w różnych kolorach. Lotki i sterówki są koloru od białego do kremowego z czarnymi lub migdałowymi cętkami lub podłużnymi kreskami. Rysunek u starszych gołębi jest bardziej wyrazisty. Samce mają zawsze ciemniejszą barwę upierzenia i bogatszy rysunek aniżeli samice. Kite (kanie): czarne z mocnym metaliczno brązowym połyskiem na szyi, piersi, lotkach i sterówkach. Złotokawowe (dun): barwy kawowej, równomiernie rozłożonej na całym korpusie z żółtym nalotem na piersi, sięgającym aż na brzuch. Przy stosinach w lotkach i sterówkach kolor żółty. Kawowe (dun): barwy kawowej, równomiernie rozłożonej na całym korpusie. Agatowe: jednobarwne z mniej lub więcej białymi piórami bez wyraźnie zarysowanego rysunku. Lotki i sterówki kolorowe z bielą wzdłuż stosin. DeRoy: pomarańczowożółte, pióra pstre lub z plamkami w kolorze mahoniowym. Lotki i sterówki jaśniejsze. Czerwonoszyje mają czerwoną szyję i piers, czasem z białymi lub czarnymi małymi piórkami. Głowa i pozostałe upierzenie jest białe z nielicznymi czerwonymi lub żółtymi piórkami na podgardlu oraz na szyi.

Duże wady:

Wąski lub długi korpus, długie pióra, wąska głowa, długi dziób, wąskie, ciemne, żółte lub czerwone brwi, krzywa koronka, słaby lub nieregularny goździk, krótkie i niezbyt bogate w pióra łapce, słabe upierzenie pleców, opuszczone skrzydła, ubogie kolory i niewłaściwy rysunek.

Dane do oceny:

Wygląd ogólny – typ – dziób – głowa i struktura upierzenia – oczy i brwi – upierzenie nóg – kolor i rysunek.

Obrączka
numer 10
IX – 20



Rys. Jean-Louis Friendel
Grafika: MU

KĄCIK FILATELISTYCZNY



Poczta Ukrainy w 2014 roku wprowadziła do obiegu pocztowe znaczki pocztowe, kartki pocztowe i kopertę pierwszego dnia obiegu przedstawiające ukraińskie rasy gołębi. Na wszystkich walorach pocztowych prezentowane są te same rasy gołębi.

Na znaczkach w układzie pionowym zaprezentowane są następujące rasy gołębi od góry: odeski wywrotek, kriukowski biały, mikołajowski wysokolotny i mniszka kijowska. Należy nadmienić, że w związku z aktualną sytuacją na Ukrainie (wojna), rasy te mogą bezpowrotnie wyginać.





Poczta Afganistanu w 1998 roku wprowadziła do obiegu pocztowego bloczek i znaczki pocztowe przedstawiające ryby tropikalne z Afryki trzymane w akwariach.



Na bloczku są zaprezentowane pielęgnice z jeziora Tanganika. Pod bloczkiem na lewym znaczku jest pyszczak zebra z jeziora Niasa, a na prawym znaczku naskalnik Bricharda z jeziora Tanganika. Na znaczkach w układzie pionowym są prezentowane następujące ryby, od góry: pyszczak - paw Granta, delfinek błękitny, ryba bez polskiej nazwy oraz zagrzebka (ryby karpieńcowate – Tanzania).

Prezentowane walory filatelistyczne pochodzą ze zbiorów pana Janusza Marchelskiego.

Opracowanie: Zdzisław Jakubanis