

# Rasowe gołębie, drób, króliki i inne zwierzęta

Internetowy kwartalnik dla hodowców



Nr 36 (październik – grudzień 2022)

© Zdzisław Jakubanis, Manfred Uglorz, Małgorzata Zduńczyk

**Redakcja:** Manfred Uglorz, Zdzisław Jakubanis

**Skład:** Manfred Uglorz

**Redakcja nie odpowiada za nadesłane teksty i zastrzega sobie dokonanie w nich koniecznych zmian.**

**Przedruk, odtwarzanie lub przetwarzanie całości lub fragmentów internetowego czasopisma (Rasowe gołębnie, drób, króliki i inne zwierzęta [Internetowy kwartalnik dla hodowców]) w mediach każdego rodzaju wymaga zezwolenia Redakcji.**

**Wszystkie zdjęcia i rysunki wyłącznie dla celów poglądowych.**

**All photos and drawings for illustrative purposes only.**

**Alle Fotos und Zeichnungen dienen nur zur Veranschaulichung.**

**Na stronie tytułowej: Frankoński tarczowy – Fot. Manfred Uglorz**

[niwela@gazeta.pl](mailto:niwela@gazeta.pl)

## Spis treści



### Gołębie

Manfred Uglorz, *Damasceni*, 4

### Drób

Rafał Młot, Małgorzata Zduńczyk, *Dong tao – smoczy wojownik*, 9

Manfred Uglorz, *Czubata z Czubata z Crève-Coeur*, 14



### Króliki

Manfred Uglorz, *Morawski niebieski*, 17

### Domowe zwierzęta ozdobne

Manfred Uglorz, *Mniszka muszkatoła*, 20

### Rodzime rasy...

Zdzisław Jakubanis, *Rodzime rasy zwierząt gospodarskich (c.d.)*, 23



### Propozycja wzorców

*Niebieski z Sankt Niklas*, 31

*Gęś wschodnioeuropejska garbonosa*, 33



### Materiały

*Modena niemiecka*, 36

*Modena włoska*, 38

### Kącik filatelistyczny

Opracowanie: Zdzisław Jakubanis, 39



## GOŁĘBIE



Manfred Uglorz

### Damasceniński (EE 42)

N: Damascener, F: Damascene, A: Damascene

Grupa I – uformowane

Obrączka numer 8



#### Pochodzenie

Dzieje gołębi, które obecnie nazywamy damascenińskimi, giną w mrokach historii Bliskiego Wschodu. W przeszłości damascenińskie były różnie nazywane. Nazywano je gołębiami jerozolimskimi, a nawet gołębiami Mahometa.

Uważa się, że gołębie damascenińskie należą do najstarszej rasy udomowionych gołębi skalnych (*Colomba livia*). Przyjęło się przekonanie, że zostały wyhodowane około 3 tysiące lat temu. Ojczyzną ich są tereny pomiędzy Jemenem a Izraelem. Jeśli dzisiaj ich nazwa pochodzi od syryjskiej stolicy, to tylko dlatego, że zostały przywiezione 1975 roku przez Mathiasa Hollera z Damaszku do Niemiec. Damascenińskie, które dzisiaj znamy – jak powiedziano powyżej – nazywano dawniej gołębiami jero-

zolimskimi (יונה ירושלמית). O ich obecności na terenie starożytnego Izraela mówi Stary Testament, przede wszystkim jedna z pieśni miłosnych, zapisanych w starotestamentowej księdze pt. *Pieśń nad pieśniami*. Czytamy w niej, że oblubieniec porównał wybrankę swojego serca do gołębicy: „Jakże jesteś piękna, moja przyjaciółko, jakże jesteś piękna! Twoje oczy są jak oczy gołębicy” (Pnp 1,15 [przekł. własny]). Nieco dalej czytamy słowa: „Otwórz mi, moja siostrze, moja przyjaciółko, moja gołąbko bez skazy!” (Pnp 5,2). Ale to jeszcze nie przekonuje, że chodzi o srebrzystego gołębia jerozolimskiego. Starotestamentowy psalmista pisze: „Skrzydła gołębicy pokrywane są srebrem, a pióra jej skrzydeł złotem” (Ps 68,14). Czy ma na myśli dalekiego przodka współczesnych gołębi damasceńskich, które nazywano dawniej gołębiami jerozolimskimi?

Z pośród wszystkich zwierząt, najczęściej w Biblii wymieniany jest gołąb, jako symbol piękna, czystości i dobra. Gołębie były zwierzętami, które składano w ofierze Bogu JAHWE (2 Mż 1,14; 5 Mż 17,1). Zgodnie ze starotestamentowym prawem kultowo-ofiarniczym, zwierzęta składane na ołtarzu całopalenia, musiały być bez skazy. Takim zwierzęciem z całą pewnością był „mieniący się srebrem” gołąb.

Jeśli wziąć pod uwagę historię udomowienia gołębia skalnego, to wydaje się, że gołąb jerozolimski, musiał pojawić znacznie prędzej, aniżeli około tysiąc lat przed n. Chrystusa.

W Syrii gołębie, których pióra „mienią się srebrem” nazywano słowem pochodzącym z języka staroperskiego ‘bzu’, które znaczy ‘zmrożony’. Gołębiem ‘zmrożonym’ w Małej Azji jest także seldzucki, należący do grypy VII.



[www.bing.com](http://www.bing.com)



Istnieją dowody, że gołębie jerozolimskie były trzymane w dużych ilościach na dworach i pałacach egipskich faraonów. Po śmierci władców ich ciała balsamowano, ulubione zwierzęta zabijano i balsamowano, a następnie grzebano wraz z innymi przedmiotami w grobowcu władcy. Podczas wykopalisk w Egipcie znaleziono szkielety gołębi, które pod względem wielkości i wyglądu szkieletu, przypominają obecne gołębie damasceńskie. W starożytności trzymanie gołębi było przywilejem królów i władców, a także bogatych dworzan.

Gołębie przywiezione z Damaszku przez Mathiasa Hollera nie był pierwszym importem do Europy. Należy pamiętać, że na zachodzie Europy, a także na Śląsku templariusze zakładali swoje komandorie. W czasie wojen krzyżowych w swoich komandoriach na terenie Palestyny i Syrii trzymali gołębie, a wśród nich z całą pewnością gołębie jerozolimskie. Przywiezione przez templariuszy gołębie na Śląsk, są przodkami śląskich lazurków.

O gołębiach lodowych z Syrii i Palestyny, po raz pierwszy wspomina na terenie Europy Willnghby w 1674 roku. E. Baldamus opisuje je w książce pt. „*Die Tauben und das übrige Ziergeflügel*”. Według niego ten piękny gołąb typu orientального, był znany w Anglii od dawna, ale z niezrozumiałych powodów został zaniedbany i zapomniany. Baldamus pisał również o gołębiu lodowym z Bliskiego Wschodu w liście do księcia Fryderyka von Baden.



### Charakterystyka ogólna

Gołębie damasceńskie są średniej wielkości, niezwykle żywotne, ufne, o prawie poziomej postawie. Doskonale orientują się w terenie, chętnie fruują i dobrze wychowują swoje młode.

### Opis budowy

Gołąb damasceński ma piękną i szlachetną budowę, o ładnie zaokrąglonej **piersi** i **głowie**, w której tkwią rubinowe **oczy**, obramowane dwurzędowymi, o delikatnej strukturze **brwiami** koloru szaroniebieskiego. Nie dziwi więc słowa miłosnej pieśni, znajdującej się w starotestamentowej księdze, pt. *Pieśń nad pieśniami*, w której



[www.damascener-club.de](http://www.damascener-club.de)

oblubieniec przyrównuje oczy swojej ukochanej, do oczu gołębiczy, mając prawdopodobnie na myśli właśnie gołębie jerozolimskie. Głowa damasceńskiego gołębia nie jest idealnie zaokrąglona. Czoło jego wznosi się w kierunku ciemienia, lecz nie prostopadle. Ciemień zaś nieco opada. Czoło z dziobem tworzy mocno rozwarty kąt.

Charakterystyczną cechą gołębi damasceńskich jest pięknie ukształtowana żyła. Rozpoczyna się u nasady dzioba, a kończy w miejscu gdzie rozpoczyna się szyja.

Mniej niż średniej wielkości, bardzo ciemny **dziób**, z dobrze wykształconymi woskówkami, dodaje szlachetności tej starożytnej rasie gołębi.

Przy ocenie gołębi damasceńskich zwraca się szczególnie uwagę na poprawną budowę głowy, na oczy, które muszą być barwy rubinowej i na kształt brwi. Głowa nie może być spłaszczona, wąska lub kanciasta. Brwi nie powinny być wąskie, zniekształcone oraz innego koloru jak szaroniebieskiego. Dziób nie może być długi, a woskówki niezbyt szerokie.

Niezbyt długa szyja łagodnie przechodzi w dobrze wypełnioną **pierś**.

Damasceńskie zaliczone zostały do grupy pierwszej, a więc do grupy gołębi uformowanych. Szczególną więc uwagę przy ocenie zwraca się również na budowę korpusu. U damasceńskich wymagane są szerokie ramiona i **plecy**, które lekko opadają w kierunku ogona. Niezbyt długi **ogon** tworzy z plecami jedną linię. Mocne i szerokie **skrzydła** powinny spoczywać na ogonie. Świadczą one, że w przeszłości damasceńskie były bardzo dobrymi lotnikami. Ponadto damasceńskie są dobrze **upierzone**, a pióra ściśle przylegają do ciała i są obficie pokryte pudrem.

Średniej długości **nogi** damasceńskich są szeroko rozstawione i nieupierzone. **Pazurki** u damasceńskich powinny być ciemne.

Do wad w budowie zaliczamy także wysoką postawę, długą i cienką szyję, wąską pierś, długie i wąskie plecy oraz skrzydła, a także długi ogon.

### Kolory i rysunek



[www.bing.com](http://www.bing.com)

**D**amasceńskie występują wyłącznie w kolorze lodowym. Dotychczas występowały tylko z dwoma ciemnymi pasami na skrzydłach, z ciemnymi lotkami pierwszego rzędu i dość szerokim pasem na końcach sterówek w ogonie. Od niedawna znana jest odmiana grochowa, a więc z ciemnymi plamkami na skrzydłach, które muszą być równomiernie rozłożone.

Do wad w kolorze zaliczamy: inny, aniżeli lodowy kolor upierzenia, za jasne lub czerwone brwi, jasny dziób, jasne lotki oraz za jasne pasy na skrzydłach oraz nieregularna grochowatość na skrzydłach.

### Uwagi dotyczące hodowli

Damasceńskie są gołębiami płodnymi, bardzo dobrze wychowującymi swoje młode. Nie trzymane w wolierach chętnie żerują na polach, czasem nawet dość daleko od gołębnika. Czujne są w czasie żerowania, ale w gołębniku spokojne i z łatwością dają się schwytać hodowcy. Nie powinny być jednak często brane do rąk.

Przy selekcji zwracać należy uwagę na czystość koloru i rysunku, a także na budowę. Kanciasta głowa, brak opływowej linii szyi i piersi, zapadnięty brzuch, jak również zbyt wysoka postawa, jasny dziób i pazurki, inny aniżeli rubinowy kolor oczu, uważa się za duże wady, które już w gołębniku hodowcy muszą zostać zauważone. Gołębie z tymi wadami należy eliminować z hodowli.



[www.bing.com](http://www.bing.com)

Na wystawach ocenie podlegają: Wygląd ogólny – budowa korpusu i postawa – głowa – oczy i brwi – szyja i żyła – kolor.





## DRÓB



### Dong tao – smoczy wojownik

VN: Gà Đông Tảo, GB: Dragon Chicken, NL: Drakenkip, RU: Слоновые куры



### Propozycja wzorca

#### Pochodzenie

Rasa hodowana od co najmniej 600 lat, niegdyś endemiczna (występująca tylko na określonym terenie), nadal rzadko spotykana, w niewielkiej liczbie. Znajduje się na liście rzadkich ras drobiu Wietnamu, jest chronionym zasobem genetycznym w ramach wietnamskiego programu: „Ochrona zasobów genetycznych zwierząt hodowlanych”. Kiedyś były to ptaki ofiarne, hodowane wyłącznie dla władców, również do walk kogutów. Mają bogatą historię i cieszą się sławą także w Europie. Ptaki są obecne w polskich hodowlach. Zostały m.in. wyklute z jaj przywiezionych z podróży do Wietnamu przez Stanisława Roszkowskiego na początku 2012 roku.

Nazwa rasy wskazuje na miejsce jej pochodzenia: Ga to kurczak\*, Đông Tảo to duża gmina (w prowincji Hưng Yên [około 40 km] od Hanoi/Wietnam), w której od

wieków praktykowane są walki kogutów. Obecnie rasa ma znaczenie użytkowe (mięsne) oraz dekoracyjne.

Ich grube skoki i krępy tułów są nietypowe dla ptaków bojowych. Podobnie jak inne rasy utrzymywane w celach konsumpcyjnych (użytkowanie mięsne), a w przeszłości bojowe, mają smaczne mięso. Prysmakiem są skoki głównie młodych ptaków (4-6 miesięcy). Grube skoki starszych ptaków ograniczają nieco ich ruchliwość.

### Wrażenie ogólne

To ptak krępy, masywny, dobrze umięśniony, o imponującym wyglądzie, średnio wysoki, o czerwonej skórze i bardzo grubych skokach; majestatyczna głowa z odważnym wyrazem wojownika.

### Cechy rasowości koguta



**Tułów:** krępy, średniej długości, dobrze umięśniony, prawie płaski po bokach. Postawa wyprostowana. Obszary gołej skóry na ciele zarówno koguta, jak i kury są intensywnie czerwone.

**Szyja:** krótka, gruba, prosta, potężnie wyglądająca; widoczna luźna skóra na podgardlu.

**Grzbiet:** szeroki, płaski, szczególnie u koguta opadający ku tyłowi.

**Ramiona:** szerokie i dobrze zaznaczone.

**Skrzydła:** szerokie, krótkie, przylegające do ciała, ich końce nie powinny wychodzić poza tułów; widocznie odstawię/odstające łuki skrzydeł (nadgarstki) i nieco szerzej noszone.

**Siodło:** raczej skromne, ale wyraźnie zaznaczone; pióra niezbyt długie i niezbyt gęste.

**Ogon:** zamknięty, wąski, prawie poziomo noszony. Sierpówki wąskie i niezbyt długie, słabo wygięte.

**Pierś:** bardzo szeroka, spłaszczona; szczególnie u kogutów widoczna goła, czerwona skóra na grzebieniu mostka.

**Brzuch:** słabo rozwinięty.

**Głowa:** krótka, szeroka, prawie nieopierzona.

**Policzki:** czerwone, mięsiste, pobrużdżone, nieopierzone.

**Grzebień:** czerwony, różyczkowy bez kolca lub groszkowy, często trzyrzędowy, niski.

**Zausznice:** czerwone, podłużne, dobrze rozwinięte.

**Dzwonki:** czerwone, nie za długie, zaokrąglone. Dzwonki i zausznice łączą się z fałdą skóry na podgardlu.

**Oczy:** przeważnie perłowo-żółtawe; wydają się być głęboko osadzone. Fałdy wokół oczu wypukłe, nieco odstające.

**Dziób:** bardzo mocny, krótki, nieco wygięty, żółty, górna część z ciemnym/rogowym grzbietem/nalotem.

**Uda:** dobrze umięśnione, częściowo widoczne na tle ubogiego upierzenia brzucha.

**Podudzia:** średniej długości, dobrze umięśnione, podobnie jak uda raczej słabo opierzone.

**Skoki:** średniej długości; na przednich powierzchniach znajduje się warstwa łusek rogowych ułożonych często nieliniowo (czyli inaczej niż u innych ras), pozostała powierzchnia skóry (około  $\frac{3}{4}$  obwodu) przypomina budowę owoc jeżyny. Tam brak rogowych łusek. Szczególnie u koguta skoki niezwykle grube i zaokrąglone w obwodzie, przez co robią wrażenie krótszych. Im ptak starszy, tym skoki grubsze. Ostrogi grube, mało widoczne.

**Palce:** cztery, mocne, ale wyraźnie rozdzielone, dobrze rozstawione. Palce też grubieją z wiekiem ptaka, jak pozostała część skoków, przez co wydają się być krótkie. Pazury grube i mocne.

**Upierzenie:** skąpe, sztywne, przylegające – przystosowanie do gorącego klimatu i walk kogutów.

**Ubarwienie:** w kraju pochodzenia barwa nie jest szczególnie brana pod uwagę.

**Odmiany barwne:** najczęściej spotykane są ptaki pszeniczne, pszeniczne niebieskie oraz białe. Piskłęta pszeniczne mają białożółty puch, potem – czarne lub białe pióra (w zależności od płci).

### Cechy rasowości kury

**Kura** przypomina koguta, poza różnicami uwarunkowanymi płcią. Jest jednak delikatniejszej budowy i nie ma tak bojowego wyrazu jak kogut. Postawa nie tak wyprostowana, ogon mniej opuszczony. Kura również ma grube skoki. Zachowany instykt macierzyński.

### Wady cech rasowości

Wszelkie zaprzeczenia cechom rasowości: brak bojowego wyrazu, delikatna budowa, niska masa ciała, brak masywności i grubości skoków, gładka skóra głowy, miękkie, bogatsze upierzenie.



**Masa ciała:** kogut - 4,5 kg (nawet 6 kg), kura - 3,5 kg (nawet 4,5 kg),  
(38-40 gramów pisklęta jednodniowe)

**Masa jaja:** 48-55 gramów

**Nieśność:** 60 – 70 jaj

**Barwa skorupy jaja:** kremowa

**Rozmiar obrączki:** brak. Z powodu rozrastającej się skóry skoków niemożliwe jest założenie obrączki stałej. Wymagane byłoby stałe znakowanie w inny sposób (np. mikroczip).

### Uwagi dotyczące hodowli

Rasa dosyć trudna do rozmnażania: kury znoszą niewiele jaj, a odsetek jaj zapłodnionych jest niski. Kury chcą wysiadywać, ale z racji znacznej masy ciała i potężnych skoków nie są zbyt zręcznymi nasiadkami. Rasa późno dojrzewająca: koguty w 7. miesiącu życia, kury niosą się od 6 miesiąca życia. Ptaki tej rasy wymagają ogrzewanego kurnika, doświetlania i bardziej energetycznej paszy zimą. Jako rasa mięsna potrzebują paszy o odpowiedniej zawartości białka, odpowiednim stosunku wapnia do fosforu i poziomie witamin, a także zielonek, warzyw i owoców oraz ruchu na wolnym wybiegu. Dosyć szybko rosną, ale bardzo wolno opierzają się – ptaki w wieku około 8 tygodni praktycznie nie mają upierzenia. Pełne upierzenie rozwijają do-



piero w 5 miesiącu życia. Zarówno kury i koguty są agresywne w stosunku do swojej i innych ras. Koguty walczą w celu ustalenia hierarchii w stadzie. Często takie walki kończą się śmiercią słabszego osobnika. Dlatego dojrzewające koguty lepiej trzymać oddzielnie.

W stosunku do człowieka są bardzo łagodne i ufne.

### Na podstawie:

<https://pl.farmforage.com/16139-vietnamese-fighting-breed-of-chickens-ga-dong-tao.html>

<https://tuoitre.vn/dong-tao---thuong-hieu-lang-ga-65929.htm>

[https://vi.wikipedia.org/wiki/G%C3%A0\\_%C4%90%C3%B4ng\\_T%E1%BA%A3o](https://vi.wikipedia.org/wiki/G%C3%A0_%C4%90%C3%B4ng_T%E1%BA%A3o)

<https://fermer.ru/forum/porody-i-krossy-kur/86222>

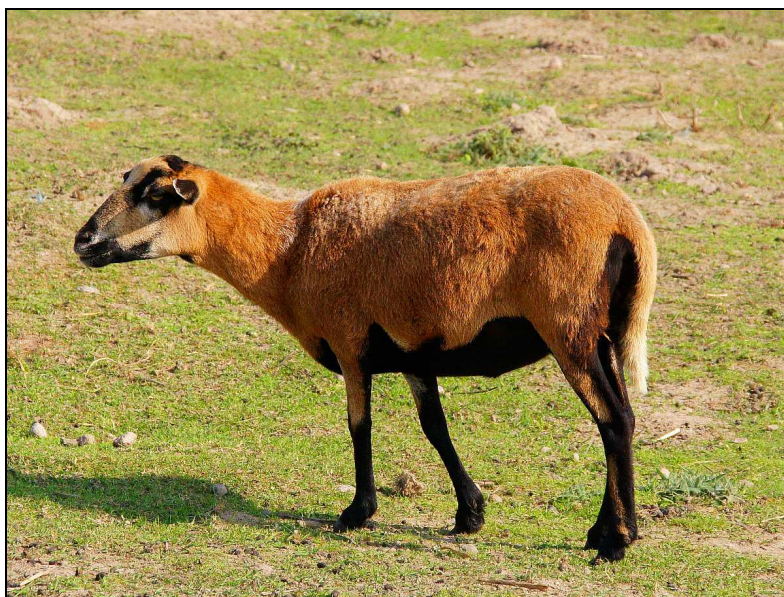
<https://www.ifauna.cz/drubez/nemodforum/r/detail/1424970/ga-dong#a2428950>

[https://okup.rajce.idnes.cz/2012-12-07\\_Evropska\\_vystava\\_drubeze\\_-\\_Lipsko/571628373](https://okup.rajce.idnes.cz/2012-12-07_Evropska_vystava_drubeze_-_Lipsko/571628373)

autor zdjęć: Rafał Młot (hodowca rasy)

Rafał Młot i Małgorzata Zduńczyk

\* w większości krajów na świecie w nazwie ras nie używa się określenia „kura” np. kura hamburska, ale „kurczak” – np. ga dong tao, czyli kurczak dong tao lub ayam cemani – kurczak cemani.



Fot. Zdzisław Jakubanis



## Czubata z Crève-Coeur (Crevecœur)

N: Crève-Coeur; F: Crèvecœur; A: Crève Coeurs

### Pochodzenie

Crevecœur – to jedna z najstarszych ras kur francuskich. Jej nazwa pochodzi od gminy Crèvecœur-en-Auge, leżącej niedaleko Lisieux w regionie Pays d'Auge, w departamencie Calvados w Normandii (Północno-zachodnia Francja). Dokładne rodowód tej rasy jest nieznany. Podaje się, że jest spokrewniona z rasami pochodzącymi z La Flèche, Vermont i Coux. Uznaje się jej pokrewieństwo także z polwermami, starą włoską rasą czubata.



Czubate kury rasy crevecœur już w XIX wieku pokazywane były na licznych wystawach w Francji. W 1855 roku zdobyły nagrodę na Wystawie Powszechnej w Paryżu. Obecnie nie jest rasą popularną. Szczególnie ucierpiała podczas I i II wojnie światowej. Po II wojnie światowej, wydawało się, że już nie istnieje. Jednak dzięki staraniom Jean-Claude Périquet'a, rozpoczęto 1976 jej odzyskiwanie. Szacowano na przełomie XX i XXI wieku, że jej liczebność wynosi jedynie około 1000 zwierząt.

W 2007 roku rasa została uznana przez FAO jako „zagrożona”.

### Charakterystyka ogólna

Crevecœur ma grzebień podobny do grzebienia rasy Houdan. W przeciwieństwie do houdanów, ma cztery palce i grzebień w kształcie litery V, a więc jak u lafleszki.

To średniej wielkości masywna kura typu wiejskiego, o tułowiu w formie wydłużonego prostokąta, zaledwie średnio wysoka, z kulistym czubkiem i pełną brodą, o gęstym, lecz nie sprężystym upierzeniu, o spokojnym usposobieniu.

### Charakterystyka użytkowości

Kury rasy Crevecœur należą do ras średniej wielkości. Masa ciała koguta wynosi od 2,350 do 3,5 kg, kuru od 2 do 3 kg.

Nieśność roczna jest niewielka, a mianowicie wynosi od 150 do 200 jaj, o masie około 55 g. Skorupy jaja jest biała.

Kury rasy crevecœur należy trzymać na wolnym wybiegu, gdzie intensywnie żerują i pięknie się prezentują.

## Opis budowy

### Budowa koguta

**Głowa** koguta jest szeroka, mocno wysklepiona i stanowi podstawę w przedniej części czaszki półkulistego czubka. **Czubek** powinien być gęsty i składać się z mocnych, długich i szerokich piór, skierowanych ku tyłowi. Nie może on przykrywać grzebienia i oczu. **Policzki** nieco przykryte są przez brodę, ale nie mogą one przykrywać czerwonożółtych **oczu**. **Broda** jest duża, gęsta, opadająca w formie welonu, jednak nie w formie kudłatej koziej bródki. **Grzebień** składa się z dwóch, jednakowo uformowanych, okrągłych, nieco zakrzywionych, umiarkowanie wielkich różków. Różki powinny tworzyć literę „V” i być skierowane ku górze, kładąc się na czubku. Różki osadzone są na ‘siodełku’ w kształcie podkowy. **Zausznice** u koguta są małe, a kolor ich nie podlega ocenie. Również małe i krótkie są **dzwonki**, nieco przykryte przez brodą.



Kogut ma mocny **dziób**, a jego barwa zależna jest od barwy upierzenia.

Przysadzista **szyja**, z bogatą grzywą, osadzona jest na długim i szerokim, w formie prostokąta i noszony poziomo **tułowi**. **Grzbiet** jest szeroki, długi i płaski, a **ramiona** szerokie i zaokrąglone. Także szerokie, z bogatym upierzeniem jest **siodło**. **Pierś** powinna być pełna, szeroka i głęboka, a **brzuch** także szeroki i pełny.

Kogut ma **skrzydła** średniej wielkości, podniesione, a szerokie lotki przykryte piórami siodła. Umiarkowanie podniesiony u niego **ogon**, jest zdecydowanie pełny, z wygiętymi, szerokimi sierpówkami.

Całe **upierzenie** jest pełne i mocno przylegające.

Barwa nieupierzonych **skoków**, o średniej długości, zależna jest od barwy upierzenia, a **palce** dobrze rozwarte. **Podudzia** są krótkie, krępe i dobrze upierzone.

### Budowa kury

**Kura** jest bardziej krępa i masywniej zbudowana, aniżeli kogut. Ma bardzo szeroką pierś i głęboki brzuch. Czubek u kury jest gęsty, kulisty i wysoki, ale nie zakrywający oczu.

### Duże wady

Do wad w budowie zalicza się: wąski i krótki tułów, płaską pierś, opadający grzbiet, za wysoką postawę, stromo noszony ogon, niekształtny czubek, utrudniający widoczność, ubogą broda, a grzebień tylko w formie wyrostków, a także płaskie różki oraz za duże dzwonki.

### Odmiany barwne

Występują w pięciu odmianach barwnych, jednak nie we wszystkich krajach zostały uznane (np. w Anglii), mianowicie: czarnej, białej, perłowszarej, niebiesko obramowanej i jastrzębatej. U odmiany czarnej skoki są od czarnych do ciemnołupkowych, u białej dziób jest od łupkowoniebieskiego do cielistego, a skoki jasno szaroniebieskie. Dopuszcza się jednak barwy cielistej.



Kury odmiany perłowszarej mają dziób ciemnorogowy (dopuszczalny jest nieco jaśniejszy koniec dzioba), skoki zaś od łupkowoniebieskich do ciemno łupkowoniebieskich. Odmiana niebiesko obramowana ma dziób ciemnorogowy (dopuszcza się nieco jaśniejszy koniec dzioba), a skoki od łupkowoniebieskich do ciemno łupkowoniebieskich. Jastrzębate mają dziób i skoki barwy cielistej (dopuszczalny jest ciemniejszy nalot).

**Wielkość obrączek:** kogut 20, kura 28.

**Zdjęcia ze stron:**

[www.huehnerwelt.de](http://www.huehnerwelt.de)

<https://cs-tf.com/crevecoeur-chicken-eggs-temperament-size-and-raising-tips>



## KRÓLIKI



Manfred Uglorz

### Morawski niebieski

Cz: Moravsky modry; N: Märisches blaues

Grupa: rasy duże

Genotyp: AA BB CC dd gg hh



#### Pochodzenie

Powszechnie uważa się, że duże niebieskie króliki – niewiadomego pochodzenia – były już znane przed 1890 rokiem w gospodarstwach ubogich tkaczy w północnych Morawach, w okolicach Svojanova, Svitav i Hycnie. Panuje więc przekonanie, że morawskie niebieskie są najstarszą rasą królików w Czechach. Ich populacja jest stałą i ważną częścią hodowli królików w Czechach, szczególnie na Morawach, ze stabilną, liczną bazą i profesjonalnie prowadzoną hodowlą przez czeskich hodowców, zrzeszonych w „Klubie Hodowców Morawskich Niebieskich”, który powstał w 1970 roku.

Morawski niebieski w przeszłości był wielokrotnie opisywany w czeskiej literaturze, poświęconej hodowli królików (np. Čeněk Pechor, Jaroslav Tvrđý). Nie jest on wynikiem importu królików niebieskich z zachodniej Europy, lecz przypadkowej mutacji w hodowli zwykłych królików, tym bardziej, że podobne mutacje miały miejsce również na Zachodzie. Przykładem może być flandryjska rasa – niebieski z Senkt Niklaas.



Ale ta miejscowa, morawska populacja niebieskich królików mogła być zasilona przez króliki ze wschodniej Flandrii, ponieważ niewykluczony jest związek tkaczy morawskich z handlarzami tkanin z zachodniej Europy. Początkowo bowiem niebieskie króliki z Moraw, najwyżej osiągały nieco powyżej 4 kg masy ciała. Obecnie morawskie niebieskie zaliczane są do królików raz dużych, rasem olbrzymami szarymi, baranami i srokaczami niemieckimi.

W przeszłości morawskie niebieskie miały bardzo silnego konkurenta, a mianowicie wiedeńskiego niebieskiego. Należało więc określić różnice między tymi dwoma rasami i wytyczyć kierunek dalszej hodowli morawskich niebieskich. W 1935 roku miała miejsce dyskusja na temat kierunku hodowli. Ustalono, że morawskie niebieskie powinny mieć bardziej wydłużoną i większą sylwetkę oraz stalowoniebieski kolor futra.

### Waga

Normalna waga morawskiego niebieskiego wynosi od 5,50 do 6,00 kg. Możliwa i dopuszczalna jest także wyższa masa ciała.

Miesięczne przyrosty młodych królików przedstawia poniższa tablica.

<b>Miesiąc:</b>	1	2	3	4	5	6	7	8
<b>Waga:</b>	0,7	1,5	2,5	3,5	4,0	4,6	5,0	5,5

### Budowa, typ i sylwetka

Tułów morawskiego niebieskiego jest krępy i walcowaty. Szyja u niego powinna być krótka i silna, jednak wyraźnie zaznaczona, a kończyny silne i średniej długości. U starszych samic dopuszcza się małe, pojedyncze, dobrze uformowane podgardle (wole).

Głowa niebieskiego z Moraw jest mocna i szeroka, u samic nieco delikatniejsza. Uszy muszą być silne, dobrze osadzone, o mocnej strukturze i nie przylegające do siebie. Idealna długość uszu wynosi od 14 do 15 cm.



go niebieskiego.

Barwa oczu jest niebieskoszara, a pazurki ciemno rogowe. Inna niż wymagana barwa oczu i pazurków jest wadą.

Do wad w budowie zaliczamy: mały, wąski i krótki lub długi tułów, niewielkie odchylenia od pożądanego typu głowy, zbyt delikatne uszy oraz niewielkie odchylenia od wymaganej długości uszu. Wadą dyskwalifikującą jest wąska i długa głowa, uszy krótsze niż 13 cm i dłuższe niż 17 cm przede wszystkim sylwetka, przypominająca wiedeńskie-



### Okrywa włosowa

Okrywa włosowa jest gęsta, sprężysta z wyraźnymi równomiernie rozłożonymi włosami ościstymi. Długość włosów okrywowych, z wyjątkiem włosów na głowie i dolnej części nóg, powinna wynosić około 3,5 cm. Barwa okrywy na całym ciele, jest nieco jaśniejsza niż stalowoniebieska, równomiernie rozłożona, bez ciemniejszych plam. Barwa podszycia zaś jest niebieskoszara, lecz przy skórze nieznacznie jaśniejsza.



Do wad w okrywie włosowej zalicza się: za miękkie i mało sprężyste włosy, a do dyskwalifikujących – okrywa włosowa rzadka, prawie bez podszycia i o niewłaściwej barwie, z dużymi plamami ciemniejszymi lub za bardzo jasnymi, także z dużymi skupiskami białych włosów.

Fot. <https://kralikari.websnadno.cz> – z dnia 02.10.2012





## DOMOWE ZWIERZĘTA OZDOBNE

Manfred Uglorz

### Mniszka muszkatowa

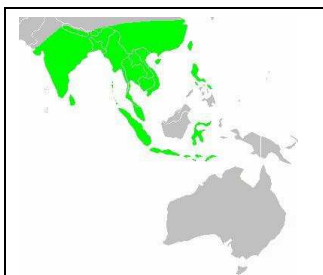
*Lonchura punctulata*

#### Systematyka

Nazwy:	Łacińskie:	Polskie:	Inne nazwy gatunku:	
Gromada:	Aves	ptaki	Angielska:	Scaly-breasted Munia
Rząd:	Passeriformes	wróblowe	Czeska:	Mniška muškátová
Rodzina:	Estrildidae	astryldowate	Francuska:	Capucin damier
Rodzaj:	Lonchura	Lonchura	Holenderska	Muskaatvink
Gatunek:	Lonchura punctulata	Mniszka muszkato- wa	Niemiecka:	Muskatbronzemännchen

#### EKOLOGIA

##### ❖ Zasięg występowania



Występuje w Indiach, południowych Chinach, Indochinach oraz na niektórych wyspach indonezyjskich. Wyróżnia się 12 podgatunków.

##### ❖ Zajmowane stanowisko

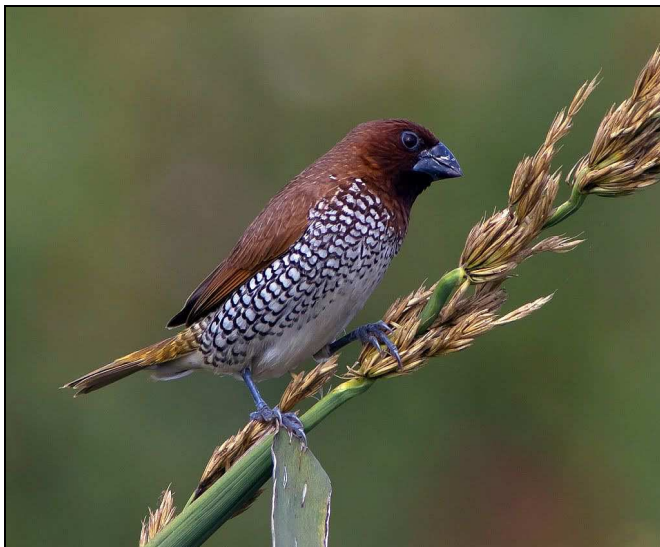
W Indiach, Indochinach, na południu Chin, żyje na terenach trawiastych, ale także blisko osiedli ludzkich. Również występuje w górach do wysokości 2000 m n.p.m. Po lęgach mniszki muszkato-  
we zbierają się w duże stada i migrują w poszukiwaniu pokarmu. Najczęściej odwiedzają pola ryżowe i wtedy mogą stać się plagą, dlatego tępione są przez rolników.



[www.bing.com](http://www.bing.com)

## MORFOLOGIA

Po raz pierwszy została przywieziona do Europy z Azji, prawdopodobnie na statku, wiozącym przyprawę korzenne. Dlatego została nazwana mniszką muszkatołą, bądź mniszką muskatołową. Jest to ptak spokojny, nie jest agresywny wobec innych małych ptaków, jest wesoły, ruchliwy, swoim wyglądem przykuwający wzrok, chociaż nie jest tak kolorowy jak australijskie amadyny. Dorasta do 12 cm, z czego na ogon przypada około 4,5 cm. Dziób i skoki są ciemne, kolorystycznie harmonizujące z barwą upierzenia.



[www.bing.com](http://www.bing.com)

Głowa, szyja, plecy, pokrywy skrzydłowe u mniszek muszkatołowej są barwy jasno-brązowej. Białe pióra na piersi, przedniej części brzucha i pod skrzydłami mają wyraźne, ciemne obrzeżenia, a pióra blisko ogona są beżowe. U niektórych podgatunków sterówki są beżowe, u innych zaś brązowe. Młode osobniki mają beżowy brzuch.

U mniszek muszkatołowych nie występuje wyraźny dymorfizm płciowy.

## HODOWLA

### ❖ Pomieszczenia do hodowli

Mniszka muszkatołowa, jako ptak towarzyski, nieagresywny wobec innych ptaków, może być hodowany w wolierze, gdzie z łatwością się rozmnaża. Woliera powinna być sucha i obsadzona małymi krzewami, np. głogiem, tarniną, pigwowcem. Parę mniszek można także trzymać w obszernej klatce skrzynkowej.

### ❖ Pokarm

W warunkach hodowlanych mniszki żywi się prosem (wszystkie gatunki), kanarem, zieleniną (gwiazdnica, krwawnik), larwami mącznika, od czasu do czasu także mieszan-

ką jajeczną. W czasie odchowu młodych, rodzice powinni mieć dostęp do pokarmu zwierzęcego (owady).

### ❖ Rozmnażanie

**M**niszki muszkatoowe łatwo rozmnażają się w warunkach hodowlanych. Samica sama buduje między gałązkami krzewu, lub w otwartej budce gniazdo, z materiału dostarczanego jej przez samca. Składa od 4 do 7 białych jajek, które na przemian z samcem wysiaduje przez około 13 dni. Po zniesieniu drugiego jaja, należy podawać parze rozplodowej pożywienie mniej bogate w białko, aby samica nie zaczęła budować nowego gniazda, a samiec nieco się uspokoił.



Pisklęta opuszczają gniazdo po 3 tygodniach. Po opuszczeniu gniazda nadal karmione są przez rodziców. Mają wtedy szarobrazowe upierzenie. Wygląd dorosłych mniszek osiągają po około sześciu miesiącach.

Mniszki muszkatoowe łatwo krzyżują się z innymi astryldami, ale potomstwo mieszańców jest prawie zawsze nieplodne. Bardzo często są przez hodowców krzyżowane z mewkami japońskimi.



[www.bing.com](http://www.bing.com)



## Rodzime rasy zwierząt gospodarskich – bydło

Do rodzimych ras bydła w Polsce należą: biało-grzbiety (BG), polskie czerwone (RP), polskie czerwono-białe (ZR) i polskie czarno-białe (ZB). W Polsce nie ma rodzimych ras bydła o użytkowaniu mięsnym. Wynika to z faktu, że nie było tradycji spożywania mięsa wołowego, jak i warunków klimatycznych sprzyjających takiej hodowli, jak: łagodny klimat i żyzne pastwiska, sprzyjające hodowli bydła mięsnego (większa część roku na pastwisku). Główny kierunek użytkowania bydła był mleczny, mniej lub bardziej konsekwentny. Przeważnie bydło było utrzymywane w użytkowaniu mieszanym tzn. mięsno-mlecznym.

### Biało-grzbiety (BG)

Jak nazwa wskazuje, bydło to charakteryzuje ciekawy rysunek umaszczenia. Przy zasadniczym kolorze ubarwienia czarnym lub czerwonym, ma biały pas ubarwienia wąski na głowie, szyi i kłębie, a następnie rozszerzający się ku zadowi, gdzie obejmuje całą szerokość miednicy. Brzeg barwnego obrzeżenia jest nieregularnie poszarpany na bokach ciała. Dolna część ciała (klatka piersiowa, brzuch, wymię i nogi są białe lub ciemno nakrapiane.

Bydło to charakteryzuje długi i głęboki tułów, krótkie i silne kończyny, prawidłowo ustawione, duża głowa i dobrze zbudowane wymię. Wykazuje dużą odporność na choroby i dobre przystosowanie do trudnych warunków klimatycznych wschodnich regionów Polski. Posiada bardzo dobrą płodność, lekkie porody i dużą żywotność cieląt.

Średnia wydajność mleczna za laktację wynosi około 4000 kg mleka, przy zawartości tłuszczu 3,5-4 % i białka około 3-3,5%.

Pierwsze wzmianki o tej rasie (nazwie) bydła były około połowy XIX wieku (Gunter) i na początku XX wieku (Klecki, Chaniewski, Moczarski, Pawlik) traktują biało-grzbiety jako samodzielną rasę bydła autochtoniczną dolin rzecznych. W ostatnich latach przed II wojną światową na terenie działania Lubelskiej Izby Rolniczej znajdowało się około 6% krów rasy biało-grzbiętej.

Bydło biało-grzbięte jest jeszcze hodowane na Litwie i jest traktowane jako rasa zasługująca na ochronę zasobów genetycznych.

W 2000 roku z obserwacji dokonanych przez pracowników Wydziału Zootechniki UP w Lublinie oraz pracowników OSHZ w Białymstoku wynika, że na Polesiu oraz terenach woj. podlaskiego występowały pojedyncze sztuki bydła w typie biało-grzbiętych. Zostało zidentyfikowane około 100 sztuk takiego bydła. W oparciu o te dane, prof. Z. Litwińczuk (UP Lublin) opracował dla Ministra Rolnictwa w roku 2002 pierwszy program hodowlany dla bydła biało-grzbiętego, który w 2003 roku uzyskał zgodę Ministra na prowadzenie ksiąg hodowlanych dla tej rasy bydła i został zatwierdzony program



ochrony zasobów genetycznych bydła biało-żółtego. Rok później rozpoczęła się realizacja tego programu zlokalizowana w RZD Uhrusk pow. Włodawa.



W 2005 roku obora liczyła 30 sztuk (krowy i jałówki) oraz 6 buhajów. Docelowo planowano utrzymywać w tym obiekcie około 60 krów z przychowkiem. Odchowane jałówki miały być kierowane do gospodarstw w woj. podlaskim i Polesiu, które deklarują chęć udziału w programie ochrony zasobów genetycznych bydła biało-żółtego.

W strukturze rolnej drobnych gospodarstw położonych na obszarach chronionych (Poleski, Biebrzański i Narwiański Park Narodowy) biało-żółte są konkurencją wobec wysokoprodukcyjnych ras bydła.

Na przełomie XX i XXI wieku populacja biało-żółtych liczyła na tych terenach około 100 sztuk, co dawało możliwość rozpoczęcia prac nad restytucją tej rasy bydła i uratowaniem jej od całkowitego wyginięcia.

Od 2021 roku Instytut Zootechniki wprowadził system certyfikacji gospodarstw „Rasa Rodzima”, który przyznawany jest po spełnieniu określonych warunków hodowcom, hodowcom – przetwórcom oraz produktom pochodzącym od ras rodzimych (<http://ksb.izoo.krakow.pl>).

Program ochrony zasobów genetycznych bydła rasy biało-żółtej został opracowany przy współpracy z UP w Lublinie.

Wprowadzono Zarządzeniem Dyrektora IZ PIB nr 10/22 z dnia 21 stycznia 2022 roku.

### **Polskie Czerwone (RP)**

**Bydło polskie czerwone** pochodzi od dzikiego bydła krótkorogiego, żyjącego we wschodniej części Europy Środkowej i w Skandynawii. Rozprzestrzenianie się bydła o umas-

czeniu czerwonym na tereny polskie można wiązać z ruchami ludnościowymi, jakie miały miejsce na początku XVI wieku. W 1894 roku powstał pierwszy Związek Hodowców Bydła Czerwonego przy Małopolskim Towarzystwie Rolniczym. W 1901 roku L. Adametz opisał po raz pierwszy rasę polską czerwoną, a następnie wprowadzono urzędową ocenę mleczności krów i wydano księgę rodowodową tej rasy.



Umaszczenie tego bydła jest jednolite od czerwonego do ciemnoczerwonego, z ciemnymi racicami i nozdrzami oraz jasnymi rogami o ciemnych końcach. Jako bydlę autochtoniczne odznacza się dużą odpornością na choroby, bardzo dobrą płodnością, lekkimi porodami, dużą żywotnością cieląt i łatwością ich odchowu. Jest dobrze przystosowane do trudnych warunków środowiska i klimatu, niewybredne w doborze pasz. Ważną cechą budowy są silne nogi, zakończone twardymi i mocnymi racicami, co jest dobrym przystosowaniem do podgórskich i górskich warunków bytowania. Dobre jakościowo mleko, o wysokiej zawartości białka, tłuszczu i suchej masy czyni go szczególnie przydatnym do produkcji serów.

W okresie międzywojennym polskie bydlę czerwone stanowiło 25% krajowej populacji bydła. Wyróżniano wówczas trzy odmiany tej rasy: podgórską, dolinową i śląską. Po II wojnie światowej, jeszcze pod koniec lat sześćdziesiątych, było w Polsce około 2 milionów bydła czerwonego, co stanowiło 18% pogłowia. Od 1959 roku było ono krzyżowane buhajami rasy duńskiej czerwonej (bydlę mleczne o większej masie ciała), a w pow. siemiatyckim, kieleckim i nowosądeckim także rasą Jersey (czyt. dżersej) – wyjątkowo mleczna i urodziwa rasa bydła o mniejszej masie ciała.

W roku 1969 władze administracyjne Polski zdecydowały o zasiedleniu terenów zajętych przez bydlę polskie czerwone, bydlę polskim czarno-białym i czerwono-białym, co spowodowało likwidację hodowli tego bydła na znacznym obszarze Polski. W roku 1973 ograniczono rejonizację rasy polskiej czerwonej do trzech powiatów ów-

czesnego woj. krakowskiego, głównie południowych. Pod koniec roku 1975 udało się utworzyć rejon zachowawczy hodowli bydła polskiego czerwonego w ówczesnym woj. nowosądeckim, (pow. limanowski, nowosądecki i nowotarski) liczący około 55 tysięcy sztuk krów, a rolnicy otrzymywali dotacje od skarbu państwa na chowanie tej rasy bydła.

W 1982 r. wraz ze zniesieniem rejonizacji ras uległ likwidacji rejon zachowawczy hodowli bydła polskiego czerwonego oraz zniesione zostały wszystkie formy pomocy dla hodowców bydła tej rasy, co spowodowało dalszy spadek liczebności populacji tego bydła. Wprowadzano bardziej wydajne rasy bydła, głównie mleczne i mięsno-mleczne. Uszlachetniano bydło polskie czerwone przez krzyżowanie z importowanym bydem czerwonym, głównie rasą Angler – niemiecka rasa bydła mleczna o większej masie ciała.

Tak więc, rasa rodzima bydła jaką była i jest polska czerwona musiała ustąpić mlecznym rasom bydła głównie z zachodniej Europy (bydło holsztyńsko-fryzyjskie).

Obecnie, dla zachowania wartościowych cech bydła polskiego czerwonego są podejmowane działania o konieczności ochrony zasobów genetycznych tej rodzimej rasy i jej znaczenia dla rolnictwa ekologicznego, a także znaczeniu krajobrazowym i etnograficznym.

Mleko tej rasy krów, jako jedyne może być stosowane do produkcji oscypków (do 40%), bryndzy i redykołki. Mleko to ma najwięcej produktów tradycyjnych wpisanych na listę Ministerstwa Rolnictwa. Są to: mleko krowie (woj. małopolskie), ser dojrzewający – Wólczan (woj. podkarpackie), twaróg wiejski z Jasienicy Rosielnej (woj. podkarpackie), ser gazdowski – gołka (woj. śląskie), ser narwiański (woj. podlaskie).

Program ochrony zasobów genetycznych bydła rasy polskiej czerwonej został opracowany przy współpracy z Polską Federacją Hodowców Bydła i Producentów Mleka. Wprowadzono Zarządzeniem Dyrektora IZ PIB nr 10/22 z dnia 21 stycznia 2022 roku.

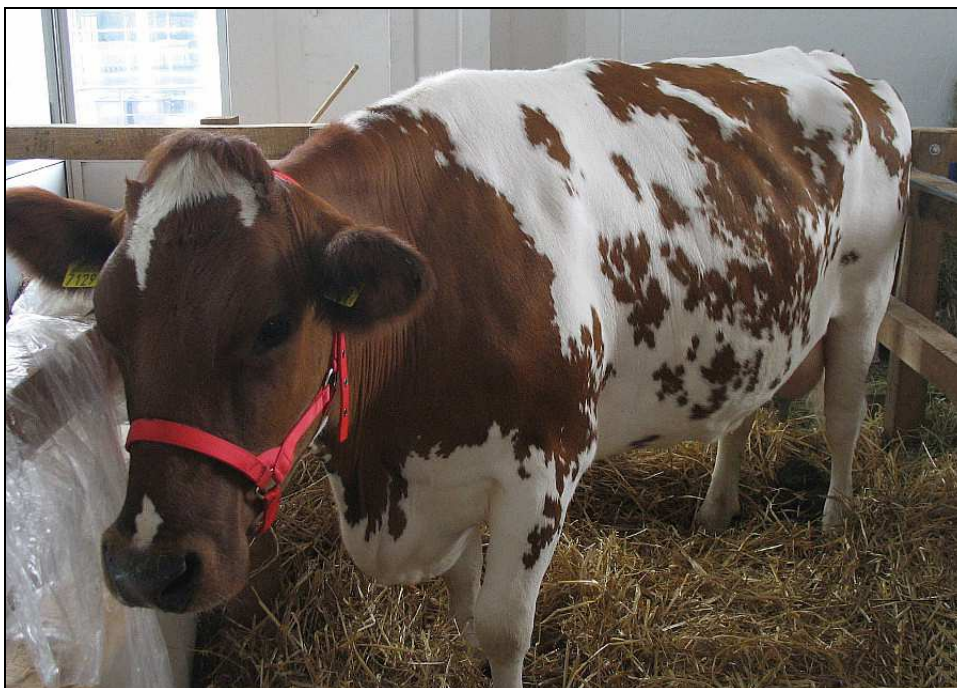
### **Polskie Czerwono-Białe (ZR)**

**B**ydło czerwono-białe znane jest w Europie Zachodniej od około XIII wieku. W pierwszej połowie XVII wieku rasa ta stanowiła dominującą część pogłównia bydła utrzymywanego na nizinnych terenach całego kontynentu. Hodowla bydła czerwono-białego (czb) na obecnych ziemiach polskich jest prowadzona od ponad 100 lat. Do Polski bydło zostało sprowadzone z Westfalii, Nadrenii i Wschodniej Fryzji (Niemcy) początkowo w rejon Dolnego Śląska i Opolszczyzny, a w późniejszym okresie na teren Polski Południowej.

Bydło czerwono-białe nie powinno być uznawane za obce, gdyż kilkadziesiąt lat przebywania na terenach polskich doprowadziło do wytworzenia rasy odpornej i dobrze przystosowanej do polskich warunków klimatycznych, szczególnie terenów podgórskich i górskich południa Polski.



Obecnie stada tego bydła są rozmieszczone są wzdłuż południowej granicy Polski: od Podkarpacia aż po Dolny Śląsk. Na pozostałych terenach Polski można spotkać pojedyncze stada tej rasy.



Po II wojnie światowej straty bydła w Polsce były duże, w wyniku działań okupanta, jak i działań wojennych. Sytuacja zmieniła się, gdy po wojnie odzyskano ziemie zachodnie, na których bydło, w tym i czerwono-białe występowało w dużej liczbie.

W latach 50. XX wieku podjęto działania w kierunku poprawy umięśnienia i wydajności mlecznej bydła głównie rasy czerwono-białej do poziomu około 4000 litrów mleka. Program doskonalenia tej rasy opierał się wówczas na imporcie holenderskich bądź niemieckich buhajów, dzięki którym miała ulec poprawie mleczność krów, ich umięśnienie, a tym samym wydajność rzeźna. Tak było do lat 70. XX wieku, bo trzeba nadmienić, że po II wojnie światowej rolnicy w Polsce byli obciążeni obowiązkowymi dostawami zboża, żywca i mleka dla państwa. I dlatego były podjęte działania w kierunku poprawy umięśnienia i mleczności bydła, głównie ras nizinnych.

W latach 70. XX wieku w Polsce rozpoczął się proces „holsztynizacji” populacji bydła, w tym rasy nizinnej czerwono-białej. W 1974 roku sprowadzono do Polski z USA pierwsze buhaje rasy holsztyńsko-fryzyjskiej odmiany Red, które miały poprawić użytkowość mleczną krów rasy polskiej czerwono-białej. Stosowane krzyżowanie z rasą holsztyńsko-fryzyjską poprawiało budowę wymienia i wydajność mleka, lecz równocześnie powodowało regresję cech umięśnienia zwierząt.

Do pierwszej połowy lat 90. ubiegłego wieku dolew krwi „hf” w populacji bydła był stosunkowo niewielki, jednak niekorzystne ceny żywca wołowego oraz wyższa opłacalność produkcji mleka doprowadziły w kolejnych latach do zwiększonego zainteresowania typowo mleczną rasą holsztyńsko-fryzyjską.

Część hodowców bydła z Dolnego Śląska i Małopolski pozostało przy tradycyjnej hodowli rasy polskiej czerwono-białej, co przyczyniło się w dużej mierze do ochrony genetycznej tej rasy bydła. Celem programu ochrony zasobów genetycznych bydła polskiego czerwono-białego jest utrzymanie i stabilizacja fenotypowych i genetycznych cech dawnego bydła czerwono-białego w typie użytkowości mięsno-mlecznej.

Dzięki staraniom hodowców, w 2013 roku na listę produktów tradycyjnych Ministerstwa Rolnictwa została wpisana „wołowina z krowy rasy polskiej czerwono-białej”, a od 2014 roku „Twaróg Sudecki”, „masło, śmietana i zsiadłe mleko z Limanowej”, a także z OSM Nowy Sącz masło extra o nazwie „Sądeckie – zasmakuj w nas”. Wszystkie te produkty są produkowane z mleka pochodzącego od krów rasy polskiej czerwono-białej.

Programem ochrony objęte są krowy i buhaje, o umaszczeniu niejednorodnym czerwono-białym, o mocnych kończynach i dobrze zaznaczonych stawach z ciemnymi raciami. Sylwetka zbliżona kształtem do prostokąta, o dobrze zaznaczonym umięśnieniu. Budowa proporcjonalna, harmonijna, a cechy mleczne zrównoważone cechami mięsnymi. Średnia wydajność mleka za laktacją wynosi około 4000-5000 kg.

Zalecane jest żywienie pastwiskowe tej rasy, ponieważ dobrze wykorzystuje pasze objętościowe, co daje dobre przyrosty masy ciała i najwyższą zdolnością opasową spośród ras zachowawczych. Jest ceniona przez hodowców za długowieczność, dobrą zdrowotność, łatwość porodów i zdrowy oddech cieląt.

Program ochrony zasobów genetycznych bydła rasy polskiej czerwono-białej został opracowany przy współpracy z Polską Federacją Hodowców Bydła i Producentów Mleka.

Wprowadzono Zarządzeniem Dyrektora IZ PIB nr 10/22 z dnia 21 stycznia 2022 roku.

### **Polskie Czarno-Białe (ZB)**

**P**rofesor Zygmunt Moczarski (zootechnik i lekarz) w 1927 roku stwierdził, że najlepsze światowe rekordy mleczności należą do krów rasy nizinnej czarno-białej (graniastej). Według tego autora bydło to pochodzi z Fryzji (płn-zach. Europa). Bydło to można podzielić na trzy podgrupy: bydło zachodnio-fryzyjskie tzw. holenderskie, wschodnio-fryzyjskie tzw. niemieckie i północno-fryzyjskie czyli juckie.

Bydło to wyhodowane zostało na żyznych pastwiskach wilgotnego klimatu morskiego, co przy dużej wydajności mleka wymagało dobrej jakości paszy i dobrych warunków zoohigienicznych. Na tereny Polski, bydło przywędrowało wraz z osadnictwem holenderskim w średniowieczu. W późniejszym okresie następował import tego bydła do Prus Królewskich i Książęcych, gdzie stało się popularne w dużych, wysokorozwinię-



tych gospodarstwach rolnych. Pierwszy udokumentowany import bydła holenderskiego z Fryzji pochodzi z 1570 roku kiedy to, wojewoda lubelski Michał Firlej sprowadził je do swoich dóbr lewartowskich (dzisiaj miasto Lubartów). Następną informacją pochodzi z roku 1630, kiedy Lew Sapieha importuje 26 holenderskich krów do majątku Różanka. Charakterystyczne cechy tej grupy rasowej to łacie czarno-białe umaszczenie, grzbiet czarny, na bokach ciała większe lub mniejsze białe plamy, podbrzusze i wymię białe, dolne części kończyn przeważnie białe, śluzawica i końce rogów czarne, racice przeważnie białe. Panujące w Polsce warunki klimatyczne oraz krzyżowanie z bydlęm lokalnym doprowadziło do poprawy u tej rasy budowy ciała, która stała się bardziej krępa oraz do poprawy zdrowotności, tzn. zwiększenia odporności na choroby. Wzrosła także zawartość tłuszczu w mleku przy zachowanej wydajności.



W pierwszej połowie XX wieku bydło nizinne (graniaste) zajmowało znaczne obszary Polski i zostało uznane za rasę rodzimą zwaną niziną czarno-białą. Występowało na terenach Pomorza, Wielkopolski i Mazowsza.

W wyniku I i II Wojny Światowej straty w pogłowie bydła w Polsce były duże, nawet do 70% pogłowia po II Wojnie Światowej.

Po I Wojnie Światowej straty w pogłowie bydła uzupełniano importem bydła z Niemiec, Holandii i Szwecji, natomiast po II wojnie straty w pogłowie bydła były uzupełnione w wyniku odszkodowań UNRRA, Polska otrzymała krowy wysokomleczne z Holandii, Szwecji i Danii. W latach 50. i 60. importowano buhaje z Holandii w celu krzyżowania z krajowymi krowami czarno-białymi. Działania takie miały na celu poprawę mleczności i budowy ciała krów (umięśnienia). W ówczesnych czasach mleczność polskich krów czarno-białych wynosiła około 3000 kg mleka, a więc była stosunkowo ni-

ska. Trzeba nadmienić, że niedostateczne zaopatrzenie sklepów w mleko było traktowane jako „sprawa polityczna”.

W latach 70. następuje dalsze zainteresowanie importem wysokowydajnego bydła rasy holendersko-fryzyjskiej, uznanego za najbardziej mleczne na świecie. Jest wykorzystywane do poprawy wydajności mlecznej i poprawy budowy ciała, a szczególnie wymienia, które ma znaczenie przy wprowadzaniu doju mechanicznego. Tak zwana „holendersyzacja” bydła czarno-białego w Polsce trwa do dnia dzisiejszego, a we wcześniejszych latach była stosowana również u bydła czerwono-białego.

Program hodowli bydła do roku 2000 preferował mięsno-mleczny kierunek użytkowości bydła, dopuszczając specjalizację produkcji w typie jednostronnie mlecznym, zwłaszcza dla rasy czarno-białej i czerwono-białej doskonalonej bydlęciem holendersko-fryzyjskim do wydajności około 6000 kg mleka za laktację.

W 2007 r. w bydło czarno-białym wydzielono populację zwierząt pod nazwą bydło polskie czarno-białe, które ma swój program i księgi hodowlane. Dalsze „doskonalenie” zwierząt w nowej rasie ma na celu utrzymanie zadawalającej wydajności mlecznej oraz poprawę cech opasowych i mięsnych. Część populacji krów zaliczonych do rasy polskiej czarno-białej została objęta programem ochrony zasobów genetycznych.

Od 2021 roku Instytut Zootechniki wprowadził system certyfikacji gospodarstw „Rasa Rodzima”, który przyznawany jest po spełnieniu określonych warunków hodowcom, hodowcom – przetwórcom oraz produktom pochodzącym od ras rodzimych (<http://ksb.izoo.krakow.pl>).

Program ochrony zasobów genetycznych bydła rasy polskiej czarno-białej został opracowany przy współpracy z Polską Federacją Hodowców Bydła i Producentów Mleka.

Wprowadzono Zarządzeniem Dyrektora IZ PIB nr 10/22 z dnia 21 stycznia 2022 roku.

- Opracowano na podstawie materiałów Instytutu Zootechniki w Krakowie otrzymanych na wystawie zwierząt w Poznaniu w roku 2015 i 2019 oraz strony internetowej „Bioróżnorodność Zwierząt”;
- Ewald Sasimowski, *Zarys szczegółowej hodowli zwierząt*, 1973;
- Zdjęcia krów wykonane na wystawach zwierząt przez Autora.

Opracowanie i zdjęcia: Zdzisław Jakubanis



## WZORCE

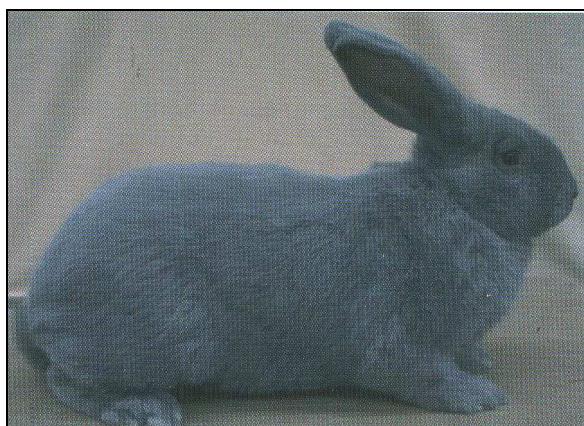


# Niebieski z Sankt Niklaas

EE: Blaue von sankt Niklaas

Grupa: rasy duże

Genotyp: AA BB CC dd gg hh



Dane do oceny:	Punkty:
1. Typ i budowa ciała	20
2. Waga	10
3. Okrywa włosowa	20
4. Głowa i uszy	15
5. Barwa okrywy	15
6. Barwa podszycia	15
7. Stan opieki	5
Razem	100

### 1. Typ i budowa ciała

Duży królik, o długim, smukłym, prostokątnym kształcie. Linia grzbietu pozioma, kończy się dobrze zaokrąglonym zadem. Mocno budowa ciała, szeroka klatka piersiową, dobrze umięśniony grzbiet i dobrze wypełniony zad. Królik oglądana z góry ma prostokątny kształt. Nogi mocne, a ogon długi. U samic dopuszczalne jest niezbyt duże, dobrze uformowane podgardle.

#### Małe wady

Zobacz. »Ogólne«. Ponadto niewielkie odchylenia w typie.

#### Duże wady

Zobacz »Ogólne«. Korpus wyraźnie odbiegający od pożądanego typu, nogi zbyt słabe.

### 2. Waga

Minimalna waga 4,5 kg, normalna waga 5,5 kg, maksymalna waga 6,0 kg.

#### Skala ocen wagi

Kg	4,50 - 5,00	powyżej 5,00 - 5,50	powyżej 5,5 do 6,0
Punkty	8	9	10

### 3. Okrywa włosowa

Sierść średniej długości, gęsta i z połyskiem. Uszy dobrze owłosione.

#### Małe i duże wady

Zobacz »Ogólne«. Szczególnie za krótka sierść.

### 4. Głowa i uszy

Głowa wydłużona, zwłaszcza u samca, z dobrze rozwiniętymi policzkami. Patrząc z boku, głowa ma kształt rombu. Uszy dobrze zaokrąglone, o mocnej budowę i harmonizującą z długością ciała. Długość uszu: od 14,0 do 16,0 cm. Noszone w kształcie litery 'V'.

#### Małe wady

Niezbyt wyraźny kształt głowy w formie rombu; cienkie pomarszczone uszy; uszy nieco krótsze, nie harmonizujące z wielkością korpusu.

#### Duże wady

Kształt głowy znacznie odbiegający od wymagań wzorca lub płci. Długość ucha poniżej 13,5 cm lub powyżej 17,0 cm. Inny sposób noszenia uszu, aniżeli w formie litery 'V'.

### 5. Barwa okrywy

Kolor okrywy włosowej jasnoniebieski i to możliwie najjaśniejszy, jaki występuje u królików niebieskich. Rozciąga się równomiernie na całym ciele. Brzuch i spód ogona są nieco ciemniejsze. Kolor oczu szaroniebieski; pazurki koloru rogowego.

#### Małe wady

Nierównomierny kolor sierści, lekko ciemny kolor; lekko brązowawy i rdzawy nalot na sierści. Niewielkie odchylenia w kolorze na głowie, uszach, klatce piersiowej, nogach i ogonie. Pojedyncze białe włosy pośród włosów niebieskich.

#### Duże wady

Barwa okrywy zbyt ciemna, mocno rdzawa. Kolor oczu inny niż niebieskoszary; białe pazurki. Kolor okrywy lub brzegi uszu mocno przeplatany białymi włoskami.

### 6. Barwa podszycia

Pośrednia barwa podszycia (podszerstek), podobnie jak górna jasnoniebieska i sięga tak głęboko, jak to możliwe. Dolna warstwa podszycia nieco jaśniejsza.

#### Małe wady

Lekko brązowawy odcień podszycia, lub za jasny i nierównomierny.

#### Duże wady

Wyraźny brązowy odcień podszycia. Bardzo nieczysta dolna warstwa podszycia, przeplatana bielą.

### 7. Stan opieki

Zobacz »Ogólne«.



## Gęś wschodnioeuropejska garbonosa

EE: Osteuropäische höckergänse; R: Восточно Европейская горбоносая гуса



### Pochodzenie

Wyhodowana w XX wieku w Rosji i Europie Wschodniej, przez krzyżowanie gęsi wiejskich z gęsiami garbonosymi.

### Charakterystyka ogólna

Bardzo duża, ciężka gęś o poziomo noszonym tułowiu, z mocno rozwiniętym fałdem brzuszynym, o głowie w kształcie prostopadłościanu, z zaokrąglonym, nie za dużym guzem u nasady dzioba i dużą sakiewką pod dolną częścią dzioba.

### Cechy rasowości gąsiora

<b>Tułów:</b>	duży, szeroki, noszony poziomo.
<b>Grzbiet:</b>	bardzo szeroki, długi, prosty, linia grzbietu pozioma.
<b>Pierś:</b>	wypełniona, dobrze zaokrąglona, szeroka, z głębokim i rozwiniętym fałdem piersiowym.
<b>Brzuch:</b>	pełny, dobrze rozwinięty, z dużym, podwójnym fałdem, prawie dotykającym ziemi, zamkniętym z tyłu.

<b>Głowa:</b>	duża, wydłużona, w kształcie prostopadłościanu; pod dolną częścią dzioba, na gardle sakiewka, często mocno pofałdowana.
<b>Dziób:</b>	średniej długości, mocny z niedużym zaokrąglonym guzem, o pomarańczowożółtej barwie.
<b>Oczy:</b>	niebieskie.
<b>Szyja:</b>	dość długa, mocna, nieco wygięta w górnej części.
<b>Ogon:</b>	krótki, lekko uniesiony.
<b>Skrzydła:</b>	dobrze rozwinięte, mocne, ściśle przylegające do tułowia, nieco opuszczone, z nieco długimi lotkami II rzędu.
<b>Podudzia:</b>	dobrze rozwinięte, dobrze umięśnione, zaledwie przykryte piórami.
<b>Łapy:</b>	średniej długości, mocne, barwy pomarańczowożółtej.
<b>Upierzenie:</b>	gęste, lecz nie sztywne.

### Cechy rasowości gęsi

Poza różnicami uwarunkowanymi płcią, podobna do gąsiora. Jest nieco mniejsza i lżejsza od gąsiora, z mniej wykształconym guzem nad dziobem. Głowa lekko zaokrąglona.

### Duże wady

Uniesiony tułów, małe rozmiary ciała, niedostateczna masa ciała, słabo rozwinięta pierś, słabo rozwinięta sakiewka, cienka szyja. U gąsiora delikatna i wypukła głowa, za wysoko unoszony tułów, słabo rozwinięty podwójny fałd na brzuchu, za duży i do przodu skierowany guz nad dziobem.

### Odmiany barwne

#### Biała

Biel czysta na całym upierzeniu; dziób, guz i łapy pomarańczowe. Oczy niebieskie.

Duże wady: w upierzeniu inne pióra, aniżeli białe.

#### Niebieska

Barwa upierzenia – o średniej tonacji – czysto niebieska, z wyjątkiem brzucha i okolic podogonia, które są białe; pióra boczne i wierzchnie są kolorowe, białe obramowane. Na karku i szyi, od czubka głowy do ramion, występuje niezbyt ciemny pas (pręga). Oczy brązowe, dziób oraz guz pomarańczowy.

Duże wady: ubarwienie plamiste lub barwa nierównomiernie rozłożona.

#### Szara

Barwa upierzenia jasnoszara, na prawie całym upierzeniu, z wyjątkiem brzucha i okolic podogonia, które są białe; pióra boczne i wierzchnie są kolorowe, białe obramowane.

## Nr 36 (październik – grudzień 2022)

Na karku i szyi, od czubka głowy do ramion, występuje niezbyt ciemny pas (pręga).  
Oczy brązowe, dziób oraz guz pomarańczowy.

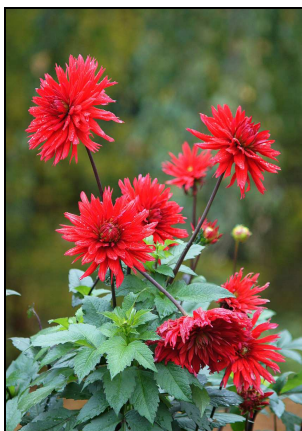
Duże wady: Ubarwienie plamiste lub barwa nierównomiernie rozłożona.

**Masa ciała:** w pierwszym roku życia: gąsior od 11 do 13 kg, gęś od 8 do 10 kg;  
po roku życia: gąsior od 12 do 14 kg, gęś od 9 do 11 kg

**Roczna nieśność:** 20 jaj o masie od 180 do 220 g

**Barwa skorupy jaja:** biała

**Rozmiar obrączki dla obu płci:** 27 mm



Fot. Zdzisław Jakubanis

# MATERIAŁY

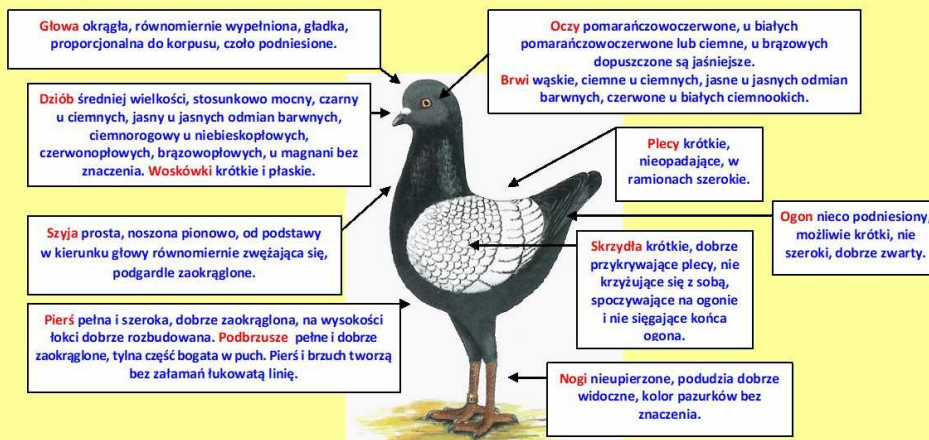


## Modena niemiecka (EE 206)

N: Deutscher Modeneser, F: Modène Allemand, A: German Modena

**Pochodzenie:** Ojczyzną wszystkich moden są Włochy. W końcu XVIII wieku zostały sprowadzone do Niemiec i tu przekształcone. Przekształcone modeny w Niemczech nazywa się dzisiaj modenami niemieckimi.

**Charakterystyka ogólna:** Krótki i elegancki kurak z zaokrąglonym korpusem. Ogon nieco podniesiony, lecz nie tak wysoko jak u innych kuraków. Ma postawę poziomą, jest wyższa niż dłuższa. Głowa i długość szyi musi równać się wysokości korpusu, ten zaś długości nóg. Długość korpusu stanowi 2/3 wysokości gołębia.



**Upierzenie:** tylna część korpusu bogata w puch, pozostałe upierzenie gładkie i przylegające.

**Kolory i rysunek:** **Gazzi** oraz **sztitti**: Czarny, czarny z białymi pasami, niebieski bez pasów, niebieski z czarnymi, brązowymi i białymi pasami, grochowy niebieski, grochowy niebieski ciemny, niebieski brązowo grochowy, niebieskopłowy bez pasów, niebieskopłowy z ciemnymi lub siarkowymi pasami, niebieskopłowy grochowy lub siarkowo grochowy, grochowy niebieskopłowy ciemny, ciemny, ciemny z brązowymi tarczami, ciemny z brązowymi tarczami i obrzeżonymi piórami, w kolorze ochry z siarkowymi tarczami, w kolorze ochry z siarkowymi tarczami i z obrzeżonymi piórami, andaluzyjski, jasno niebieski z obrzeżonymi piórami. czerwony, czerwony z białymi pasami, czerwony z jasnymi tarczami i obrzeżonymi piórami, żółty, żółty z białymi pasami, żółty z jasnymi tarczami i obrzeżonymi piórami, brązowopłowy z brązowymi pasami, grochowy brązowopłowy. Dominujący czerwony, czerwono- i brązowopłowy z czerwonymi pasami, grochowy czerwono- i brązowopłowy, czerwono- i brązowopłowy ciemno grochowy. Dominujący żółty z żółtymi pasami, żółtopłowy, grochowy żółtopłowy, żółtopłowy ciemno grochowy.

Tylko u **sztitti**: Białe, białe z ciemnymi oczami i czerwonymi brwiami, jasnoszare z ciemno obrzeżonymi piórami, lodowy z czarnymi pasami, lodowy bez pasów, grochowy lodowy, czarny z jasnymi tarczami i obrzeżonymi piórami, ciemny z jasnymi tarczami i obrzeżonymi piórami, tygrysie i plamiste w kolorze czarnym i niebieskim, niebieski oszroniony z czarnymi pasami, niebieskopłowy z ciemnymi pasami, czerwono- i brązowopłowy oszroniony z czerwonymi pasami, żółtopłowy oszroniony z żółtymi pasami, brązowopłowy oszroniony z brązowymi pasami.

**Magnani:** 1. wielobarwne, 2. srebrzyste cętkowane, kite (kania), złocistoczekoladowe, agatowe w kolorze czerwonym i żółtym, **deRoy** **Gazzi:** Kolor korpusu biały, kolorowe są: głowa, mały śliniak, tarcze oraz lotki, ogon z piórami pokrywy ogonowej oraz klina. Rysunek głowy przebiega od poniżej ciemienia (około szerokości palca) łagodnym łukiem poniżej oczu aż do podgardla. Krótki śliniak powinien być dobrze zaokrąglony i sięgać od dzioba do końca podgardla. Pozwala się na kolorową górną część pleców (tzw. most) i nieco kolorowe tzw. spodnie po wewnętrznej stronie podudzi.

**Sztitti:** Jednokolorowe, także z rysunkiem na tarczach.

**Magnani:**

1. Wielobarwne: U wielobarwnych muszą być przynajmniej wyraźne trzy kolory. Im więcej i równomiernie rozłożone są barwne pióra z cętkami, tym wartościowszy jest gołąb. Również z barwnymi cętkami muszą być lotki i sterówki. Samce są bardziej kolorystycznie bogate. U gołębi wraz z wiekiem cętki stają się ciemniejsze. Podstawowa barwa migdałowa, więcej lub mniej ciemna; przy cętkach wszystkich kolorów powinien być częściowo niebieskoszary nalot na całym upierzeniu. Lotki muszą zawierać trzy, sterówki przynajmniej dwa kolory. Wstęgi nie zalicza się jako kolor.
2. Srebrzyste nakrapiane: Podstawowy kolor srebrzystoszary z czarnymi cętkami na piórach.





**Opis kolorów upierzenia**

Wszystkie kolory muszą być czyste i równomierne rozłożone. Czarny, czerwony i żółty intensywny, niebieskie w zwyczajnej tonacji. Ciemne mają czarnoniebieską barwę upierzenia na korpucie, ogon niebieski z czarną wstęgą, lotki od strony wewnętrznej są brązowe z czarnym nalotem. U gołębi z siarkowymi tarczami podstawowy kolor ciemny jest nieco jaśniejszy, a lotki od strony wewnętrznej żółte z ciemniejszym nalotem. U niebieskopłowych szitti z siarkowymi pasami lub siarkowo łuskowatych, znajdujący się nieco żółty nalot na szyi i górnej części piersi jest dozwolony. Andaluzjskie mają niebieskoczarzną głowę i szyję, pierś, brzuch o ogon nieco jaśniejszy, ciemno niebieskie tarcze z piórami czarno obrzeżonymi, ciemny i nieco rdzawy nalot na lotkach dozwolony. Jasnoszare z ciemno obrzeżonymi piórami mają jasnoszary korpus, natomiast głowa i górna część szyi jest ciemniejsza, a tarcze i lotki ciemno obrzeżone. Lodowe mają podstawowy kolor lodowy, równomiernie rozłożony na całym ciele, są bez pasów, z czarnymi pasami na skrzydłach i wstęgą na ogonie oraz rysunkiem grochowym na tarczach i czarną wstęgą na ogonie. Płowe mają szyję i pierś w odpowiednim kolorze: brązowym, jasnobrązowym, czerwonym, ceglanoczerwonym, żółtym i jasnożółtym. Niebieskopłowe i brązowopłowe mają odpowiednio jednolite lotki i ogon. Dominujące czerwone oraz dominujące żółte szitti mają głowę, szyję oraz pierś, jak równie tarcze odpowiednio czerwone lub żółte, brzuch więcej lub mniej jaśniejszy, lotki i ogon jasny, z lub bez pigmentacji. Czerwonopłowe oraz żółtopłowe mają jasne lotki i ogon. Gazzi w tych kolorach mają głowę i pasy na skrzydłach, u szitti głowa i korpus w tych barwach jest pożądana. Tygrysie o równomiernie rozłożonym rysunku, lotki i ogon całkowicie kolorowy. Płamiste z równomiernie rozłożonym rysunkiem, lotki po obu stronach i ogon także z piórami białymi i kolorowymi. Oszronione z możliwie równomiernie, więcej lub mniej rozłożonym białym nalotem na każdym piórze (faktor grizzly). Niebieskie oszronione z czarnymi lub brązowymi pasami, niebieskopłowe oszronione z ciemnymi pasami, oszronione czerwonopłowe z czerwonymi pasami, żółtopłowe z żółtymi pasami oraz brązowopłowe z brązowymi pasami. Kolory rysunku na skrzydłach: Wszystkie pasy powinny przechodzić przez całą szerokość skrzydeł, równo szerokie, dobrze zakrzywione, w czystym kolorze. Brązowopasiaste mają pasy w kolorze kasztanowobrazowym, białopasiaste, brązowopasiaste oraz siarkowopasiaste są obrzeżone odpowiednio ciemnym kolorem. Grochowatość i łuskowatość równomierna i możliwie ostra, nie za pełna, ale też nie za mała o czystej barwie. Końcówki piór zakończone trójkątnymi grotami w odpowiednim kolorze. Także u ciemno grochowych kolor i rysunek na tarczach powinien być równomierny, bez lub z ciemnym obrzeżeniem. U brązowo grochowych krawędzie rysunku są czarne. Gołębie w kolorze brązu mają brązowe tarcze, jasne (rude) lub kasztanowobrazowe obrzeżenia na piórach. Z siarkowymi tarczami mają tarcze w kolorze ochry. Jasno tarczowe mają tarcze białe i jak brązowe oraz siarkowe mają wąskie obrzeżenia na każdym piórze, w odpowiednim kolorze, lecz u niebieskich czarne. Płowe mają jasne, czyste bez „chmurek” tarcze z pasami w kolorze występującym na głowie, z wyjątkiem niebieskopłowych z siarkowymi pasami, lub z ciemnymi pasami, u żółtych względnie ciemne. Rysunek zięby jest pożądanym u wszystkich odmian z piórami obrzeżonymi, także o brązowych i siarkowych tarczach.

**Duże wady:** Ponad miarę duży, gruby lub za długi korpus, pionowy podział upierzenia na piersi, pochyla postawa, za płasko noszony ogon, szeroki i otwarty ogon, za gruba lub za cienka szyja, za niska figura, iksowate nogi, wadliwa linia piersi i brzucha, płaskie ciemię, szpiczasta głowa, kanciaste czoło, za długi lub za cienki dziób, grube lub czerwone brwi, za luźne upierzenie z licznymi piórami włosowymi, obwisłe skrzydła, matowe barwy korpusu i tarcz, pióra jakby posypane pieprzem u gołębi z obrzeżonymi piórami, przy zamkniętych skrzydłach widoczna rdza lub siłowatość na lotkach, nieczyste pasy.

**U gazzi:** Nierównomierny, za głęboki rysunek na szyi i potylicy, całe kolorowe pióra na plecach, kolorowe pióra na białym korpucie, białe pióra na kolorowych partiach upierzenia.

**U szitti:** Mocno odbiegający rysunek i kolor od wzorcowego; mniej niż siedem barwnych lotek I rzędu, białe lotki I rzędu oraz białe pióra w ogonie u tygrysi; nieregularny rysunek u tygrysi i płamistych, oszronienie na karku u jasnych z obrzeżonymi piórami, brąz na piersi, szyi i karku u gołębi o ciemnobrązowych tarczach i ciemno brązowych tarczach z obramowanymi piórami.

**U magnani:** U wielobarwnych za biaława lub za niebieskawa barwa korpusu, szyja w jednym kolorze, w lotkach i sterówkach mniej niż trzy kolory, brak właściwego rysunku (brak cętek), za szerokie cętki. U srebrzystych brak lub za duże cętki, inny aniżeli czarny kolor cętek lub z brązowym nalotem.

**Dane do oceny:**

Wygląd ogólny – figura korpusu (wielkość i postawa) – figura i kształt szyi – głowa – kolor oczu i brwi – kolor i rysunek.

Obrączka  
numer 7  
III – 2017

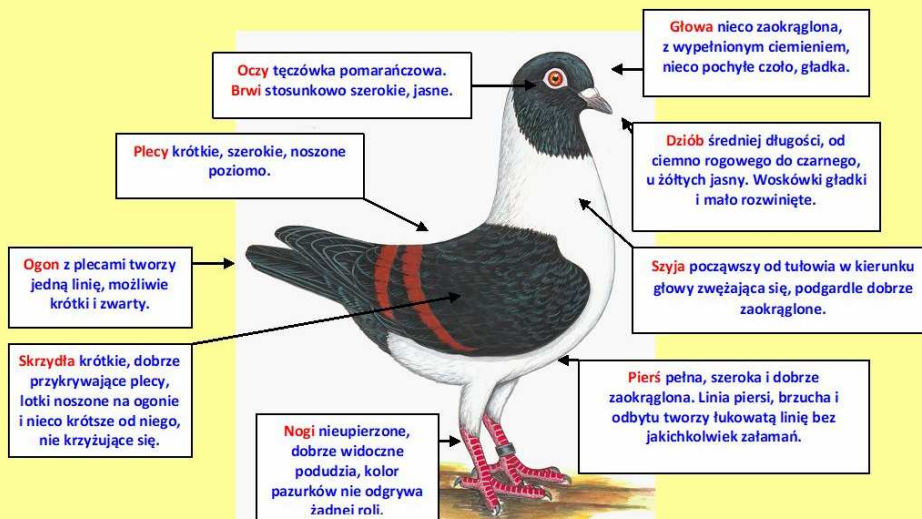
Rys. Jean-Louis Friendel  
Grafika: MU

## Modena włoska (EE 207)

N: Triganino Modeneser, F: Triganino de Modène, A: Triganino Modena

**Pochodzenie:** Bardzo stara rasa gołębi, które prawdopodobnie powstała w XV wieku w Modenie i okolicach (Włochy).

**Charakterystyka ogólna:** Stosunkowo mały i żywotny gołąb z poziomym noszonym tułowiem.



**Upierzenie:** mocno przylegające, gładkie.

**Kolory i rysunek:** Czarny z brązowymi pasami, czarny brązowo grochowy, czarny z brązowymi tarczami, ciemny z brązowymi tarczami, niebieskoplewy z siarkowymi tarczami, niebieski z białymi tarczami, niebieski biało łuskowaty, niebieskoplewy z białymi pasami, niebieskoplewy biało łuskowaty.

Podstawowy kolor biały, kolorowe są: głowa, mały śliniak, skrzydła wraz z lotkami, ogon, pióra pokrywy ogonowej i klin. Rysunek głowy przebiega od poniżej ciemienia (około szerokości palca) łagodnym łukiem poniżej oczu aż do podgardla. Krótki śliniak powinien być dobrze zaokrąglony i sięgać od dzioba do końca podgardla (rysunek gazi). Pozwała się na kolorową górną część pleców (tzw. most) i nieco kolorowe tzw. spodnie po wewnętrznej stronie podudzi.

U wszystkich odmian barwnych podstawowy kolor powinien być intensywny. Na brązowy rysunek na skrzydłach nie powinno się zbytnio zwracać uwagi. Niebieskie i niebieskoplewe z białymi pasami lub biało łuskowate powinny mieć możliwie czysty kolor na tarczach. Na pasach powinien być czysty kolor. Pasy powinny być równej szerokości i bieć poprzez całą szerokość tarcz. Łuskowatość powinna być równa i czysta.

U szitti kolor czysty i równomiernie rozłożony

**Duże wady:** Za gruby, długi lub wąski korpus, bruzda na piersi, opadająca figura, niska postawa, szeroki i otwarty ogon, brak kąta pomiędzy dziobem a czołem, wyraźnie płaska głowa, ubogie pokrycie pleców, nieco ciemne brwi, sitowatość na sterówkach, nieczysty kolor pasów.

Nierówny na głowie rysunek, sięgający szyi, całkowicie kolorowe plecy, kolorowe pióra na białym, podstawowym kolorze lub białe pióra na kolorowych częściach korpusu, białe pióra w okolicach odbytu.

**Dane do oceny:**

Wygląd ogólny – figura, wielkość – postawa – kolor i rysunek – głowa – kolor oczu i brwi.

Obrączka  
numer 7  
III – 2019

Rys. Jean-Louis Friendel  
Grafika: MU



## KĄCIK FILATELISTYCZNY



### Gołąb w locie – symbol pokoju w filatelistyce na świecie.



Poczta ZSRR w 1981 roku wprowadziła do obiegu znaczek pocztowy, w 100-ną rocznicę urodzin Pablo Picasso.



Poczta Chińska wprowadziła do obiegu, bez daty, znaczek pocztowy w 110-tą rocznicę Poczty Chińskiej.



Poczta Chińska wprowadziła do obiegu, bez daty, znaczek pocztowy pod hasłem: Bronić wiedzy o świecie.



Pocza Chińska w 2001 roku wprowadziła do obiegu znaczek pocztowy pod hasłem: Wejście w XXI wiek – pokojowy rozwój.



Pocza Watykanu wprowadziła do obiegu, bez daty, znaczek pocztowy pod hasłem: Watykańska Pocza Lotnicza.





Poczta Andory w 1995 roku wprowadziła do obiegu znaczek pocztowy pod hasłem: Pokój i Wolność Europy.



Poczta Norwegii w 1986 roku wprowadziła do obiegu znaczek pocztowy pod hasłem: Norweski Rok Pokoju.



Poczta Czechosłowacji w 1980 roku wprowadziła do obiegu znaczek pocztowy z okazji: 25-lecia Układu Warszawskiego.



Poczta Namibii w 2004 roku wprowadziła do obiegu znaczek pocztowy pod hasłem: Stulecie ruchu oporu w wojnie antykolonialnej (1904-2004).



Poczta Kuby w 2011 roku wprowadziła do obiegu znaczek pocztowy w 50. rocznicę założenia ruchu państw niezaangażowanych.



Poczta Estonii wprowadziła do obiegu, bez daty, znaczki pocztowe z okazji Stulecia (1840-1940) fotografii estońskiej – pionierska ścieżka rozwoju.



Poczta Indii w 1975 roku wprowadziła do obiegu znaczki pocztowy z okazji: Międzynarodowego Roku Kobiet.



Poczta Tajlandii w 2006 roku wprowadziła do obiegu znaczki pocztowy z okazji: Międzynarodowego Dnia Pokoju.





Poczta Litwy w 2010 roku wprowadziła do obiegu znaczki pocztowy z okazji: Dwudziestolecia przywrócenia niepodległości Litwy.

Prezentowane walory filatelistyczne pochodzą ze zbiorów pana Janusza Marchelskiego.

Opracowanie: Zdzisław Jakubanis, znaczki chińskie: Małgorzata Zduńczyk

### **Jeśli chcesz bliżej zapoznać się z następującymi rasami gołębi:**

- saksoński tysek dwuczuby,
- saksońska czajka,
- górnośląski garłacz
- niemiecki wystawowy,
- zakonniczka niemiecka,
- białogłówa gąbińska,

to zadzwoń pod numer: 609 320 972

oraz

- niemiecki wystawowy,
- turyńska czajka,
- norymberski skowronek,

to zadzwoń pod numer: 600 236 361.