

Rasowe gołębie, drób, króliki i inne zwierzęta

Internetowy kwartalnik dla hodowców



Nr 38 (kwiecień – czerwiec 2023)

© Małgorzata Zduńczyk, Zdzisław Jakubanis, Manfred Uglorz

Redakcja: Manfred Uglorz, Zdzisław Jakubanis

Skład i opracowanie tekstów: Manfred Uglorz

Redakcja nie odpowiada za nadesłane teksty i zastrzega sobie dokonanie w nich koniecznych zmian.

Przedruk, odtwarzanie lub przetwarzanie całości lub fragmentów internetowego czasopisma (Rasowe gołębie, drób, króliki i inne zwierzęta [Internetowy kwartalnik dla hodowców]) w mediach każdego rodzaju wymaga zezwolenia Redakcji.

**Wszystkie zdjęcia i rysunki wyłącznie dla celów poglądowych.
All photos and drawings for illustrative purposes only.
Alle Fotos und Zeichnungen dienen nur zur Veranschaulichung**

Na stronie tytułowej: Paletka (Fot. Zdzisław Jakubanis)

Kontakt:

niwela@gazeta.pl

Spis treści



Gołębie

Manfred Uglorz, *Duński długodzioby lotny*, 4

Drób

Manfred Uglorz, *Szwajcarska biała*, 9

Manfred Uglorz, *Wajandota*, 11



Domowe zwierzęta ozdobne

Manfred Uglorz, *Mniszka przepasana*, 13

Rodzime rasy zwierząt gospodarskich

Nutrie,

Opracował Zdzisław Jakubanis, 15



Propozycja wzorców

Budapeszteński białotarczowy, 19

Szampański srebrzysty (typ szwajcarski), 20

Szampański srebrzysty (typ francuski), 21

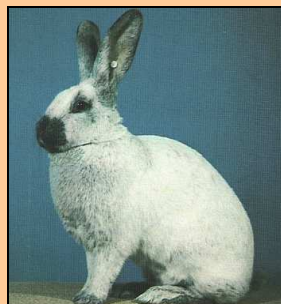
Kaczka z Aylesbury, 22

Kampbelska, 23

Orpinkton, 24

Kącik filatelistyczny

Przygotował Zdzisław Jakubanis, 15



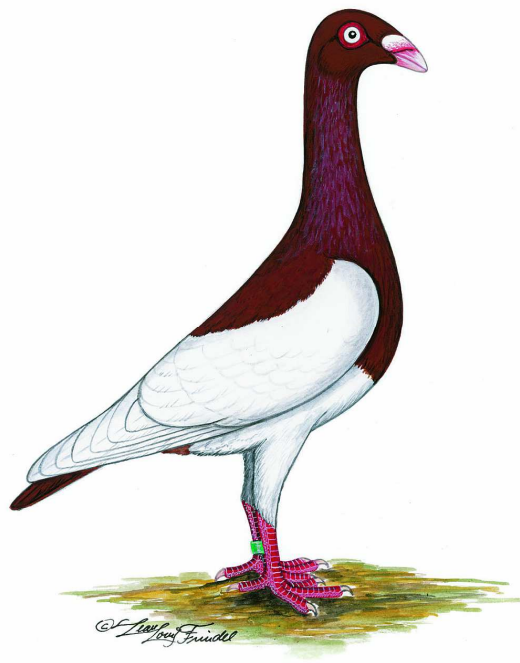
Nutria standard (fot. D. Kowalska)

Duński długodzioby lotny (EE 810)

N: Dänischer Tümmeler, F: Culbutant Danois, A: Danish Tumbler

Grupa IX – lotne

Obrączka numer 8 dla gładkonogich, dla gołębi w spodenkach numer 9



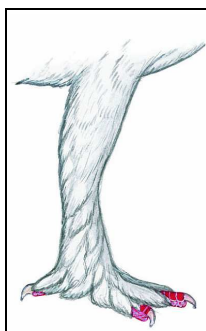
Pochodzenie

Duńskie długodziobe lotne – to stara duńska rasa, hodowana w Danii od wielu wieków. Przodkowie duńskich długodziobych lotnych przywiezione zostały z Azji do Danii w 1572 roku za staraniem króla Fryderyk II (1534 – 1588) – gdzie znalazły wielu fanów. Współczesne duńskie długodziobe lotne, są wynikiem intensywnej pracy hodowlanej duńskich hodowców gołębi nad azjatyckimi przodkami.

Od 1879 roku duńskie długodziobe lotne są opisywane w literaturze, poświęconej hodowli gołębi. W 1910 roku powstał pierwszy oficjalny wzorzec.

Na początku 1960 roku sprowadzone zostały do Niemiec i tu najpierw kilku, a następnie kilkudziesięciu hodowców zajęło się ich hodowlą. W 1964 roku założyli klub hodowców gołębi duńskich długodziobych oraz hodowców duńskich szczygłów, należących do grupy V (barwne).

Charakterystyka ogólna



Duński długodzioby lotny jest silnym, eleganckim, szczupłym i wyprostowanym gołębiem, z wypełnioną piersią, o perłowych oczach. Występuje w różnych kolorach i rysunkach upierzenia, z nieupierzonymi oraz upierzonymi skokami.

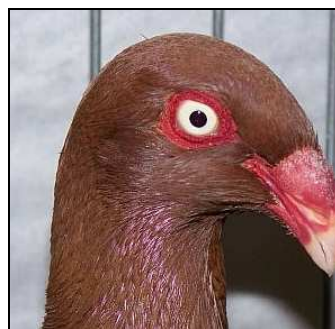
Opis budowy

Dla duńskich długodziobych najbardziej charakterystyczna jest zawsze gładka głowa. Linia głowy – patrząc z boku – tworzy nieprzerwany, łagodny łuk od czubka dzioba do tyłu głowy. Czoło musi być dobrze wypełnione również po bokach. Przód głowy nie może być zbyt krótki, tył głowy zaś powinien być wyraźnie zaokrąglony. Głowa widziana z przodu musi mieć klinowaty kształt, bez krawędzi i zwężeń. Powinna być także nieco pochylona ku dołowi.

Oczy znajdujące się niemal idealnie w środku głowy, mają jasną, białą tęczówką, a otaczają je krwistoczerwone, dwurzędowe brwi, jednak u podpalanych, tzw. branderów i u czarnych tygrysi wymagane są czarne brwi. Biała tęczówka i czerwone brwi, tworzą u czarnych i białych gołębi niezwykle efektowny kontrast.

Dziób duńskich długodziobych jest mocny i długi, najlepiej gdy górna i dolna część dzioba jest jednakowo mocna. Woskówki są małe i ściśle przylegające do dzioba, aby w linii dzioba i czoła nie było żadnego załamania. Kolor dzioba powinien być zgodny z kolorem upierzenia.

Aby sylwetka długodziobych duńskich była elegancka, to szyja musi być mocna, ale smukła, stosunkowo długa, a podgardle dobrze zaokrąglone. Szyja u podstawy powinna być



szersza, w kierunku głowy równo zwężająca się. Szeroka, dobrze wypełniona i nieco podniesiona pierś wraz szyją, ma duży wpływ na ogólny, szlachetny wygląd duńskich gołębi lotnych.

Grzbiet powinien być odpowiednio szeroki w ramionach, aby nie tworzyła się dysharmonia z szeroką piersią. Kiedy gołąb stoi wyprostowany, grzbiet opada pod kątem około 50° względem poziomu podłogi, w kierunku wąskiego, niezbyt długiego ogona. Skrzydła powinny ściśle przylegać do tułowia, spoczywać na ogonie i sięgać prawie do końca ogona. Nie krzyżując się one ze sobą. Wąski ogon powinien składać się z 12 sterówek i być noszony zgodnie z linią grzbietu. Nie może sięgać podłoża. Skoki powinny być czerwone, stosunkowo długie i nie mogą być szeroko rozstawione. Ważne, aby były lekko zgięte w pięcie, bez upierzenia, jednak u jednokolorowych i cętkowanych mogą występować pończoszki. Podudzia są stosunkowo długie wysmukłe.

Całe upierzenie powinno być gęste i mocne. Szczególnie lotki powinny być mocne.

Duże wady w budowie

Do wad w budowie zalicza się nieharmonijną figurę; za długi i za wąski korpus; niewypełnioną pierś, za głęboką postawę; krótką szyję; za cienką szyję u podstawy; występowanie bagdutowego guza, wypełnione podgardle; płaską, kanciastą głowę; za mocno zaokrągloną lub płaską tylną część głowy; wysokie czoło; za krótki i za cienki dziób; wgniecenie za woskówkami; prosty profil głowy i dzioba; nieczyste tęczęwki; grube, szerokie lub jasne brwi; szeroki lub rozwany ogon, a u gołębi w pończoszkiach za ubogie upierzenie skoków.

Rysunki i ubarwienie



Duńskie długodziobe lotne, obok jednobarwnych, mogą mieć rysunek sroczy oraz tygrysi. Mogą być również pasiaste, grochowe, białoogoniaste, białołote, białoogoniaste białołote, cętkowane, podpalane (brandery), barwne białołotarczowe, białe czarnotarczowe oraz białe z krymką.



Jednobarwne: występują w kolorze białym, czarnym, Czerwonym, żółtym, niebieskim bez pasów, perłowiebieskim oraz niebieskoptowym bez pasów.

Gołębie białe muszą być z jedwabistym połyskiem; u czarnych, czerwonych i żółtych kolor powinien być intensywny i czysty, zawsze z czerwonym połyskiem. Niebieskie są właściwie ciemnoniebieskie, płowniebieskie i perłowiebieskie (lodowoniebieskie), zawsze z zielonym połyskiem.

U **srok** kolorowa jest głowa, szyja, pierś, rysunek serca na plecach, plecy, ogon z pokrywą ogonową i klinem, pozostałe upierzenie zaś jest białe. Kolory powinny być dobrze oddzielone od siebie. Brwi u nich są czerwone, a dziób jasnorogowy, możliwie bez muszki. Pazurki zaś są jasnorogowe.



Sroki występują w kolorze czarnym, czerwonym, żółtym, niebieskim, niebieskoptowym i perłowiebieskim.

Tygrysie występują w kolorze czarnym, czerwonym, żółtym, niebieskim, niebieskoptowym oraz perłowiebieskim.



U tygrysiach kolorowa jest głowa, górna część szyi, lotki I i II rzędu, ogon z pokrywą ogonową i klinem, pozostałe upierzenie jest białe z pojedynczymi możliwie równomiernie rozłożonymi kolorowymi piórkami. Brwi u czarnych są czarne, u innych odmian barwnych czerwone. Dziób i pazurki u czarnych są czarne, u innych odmian barwnych jasnorogowe.

Pasiaste są niebieskie, niebieskoptowe, czerwonołotowe, żółtołotowe, perłowiebieskie, **grochowe** zaś tylko niebieskie. Mają one symetryczny, równomiernie rozłożony, możliwie wyraźny rysunek na skrzydłach. Brwi, dziób, pazurki są jak u jednokolorowych. Pasiaste mogą być czerwonołotowe i żółtołotowe. Ich podstawowy kolor jest białoróżowy lub kremowożółty z odpowiednio czerwonymi lub żółtymi pasami i odpowiednio kolorową szyją. Złożone

lotki są jasne, ale przy rozłożonych skrzydłach, na lotkach widoczne są kolorowe lusterka.



Niebieskie, niebieskoptowe i perłowniebieskie są jednokolorowe z czarnymi lub ciemnymi pasami. U nich brwi, dziób, pazurki są jak przy jednobarwnych.



Białoogoniaste, białolote i białolote białoogoniaste występują w kolorze czarnym, czerwonym, żółtym, niebieskim i niebieskoptowym z pasami i bez pasów, oraz perłowniebieskim.

U **białoogoniastych** ogon z pokrywą ogonową i klinem jest biały, pozostałe upierzenie jest kolorowe, możliwie jednolite, bez jakichkolwiek domieszek. Brwi, dziób i pazurki powinny być jak u jednobarwnych.

Białolote mają od 6 do 10 białych skrajnych lotek I rzędu, pozostałe upierzenie jest kolorowe. Pożądane są również kolorowe pióra skrzydełka (kciuka). Brwi, dziób pazurki są jak u jednobarwnych.



U **białolotych białoogoniastych** kolory i rysunek jest jak u białolotych i białoogoniastych. Brwi, dziób i pazurki także jak u jednobarwnych.

Białotarczowe

Białotarczowe występują w kolorze czarnym, czerwonym i żółtym. U nich białe są tarcze na skrzydłach i plecy. Pozostałe upierzenie jest kolorowe. Brwi, dziób i pazurki są jak u jednobarwnych

Białe z czarnymi tarczami

Jak nazwa wskazuje, występują tylko z czarnymi tarczami.



Kr Krymki



Rysunek **krymek** nieco odbiega od rysunku innych gołębi z krymką. Górna część głowy, od kącika dzioba przez oko, dolna część brwi, do tyłu głowy są kolorowe; ogon

z pokrywą ogonową i klinem jest również kolorowy, pozostałe upierzenie jest białe. Brwi, dziób i pazurki są jak u jednobarwnych. Znane są krymki w kolorze czarnym, czerwonym, żółtym, niebieskim, niebieskopolowym i perłowniebieskim.

Podpalane (brandery) mogą być ciemne i jasne.

Podstawowy kolor u **ciemno podpalanych** jest kasztanowobrązowy z czerwonym, jedwabistym połyskiem na szyi i piersi. Ogon powinien być możliwie kasztanowobrązowy, przeważnie jednak z czarnym nalotem na brzegach i z czarną wstęgą. Lotki są z czarnym nalotem i podpalane.



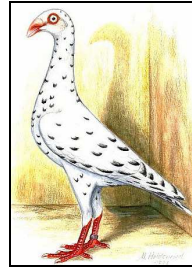
U **jasno podpalanych** głowa i górna część szyi,

jest z mocno nasyconym kasztanowobrązowym kolorem. Ogon z pokrywą ogonową i klinem również powinien być możliwie kasztanowobrązowy, lecz z czarnym nalotem na brzegach oraz czarną wstęgą, a lotki z czarnym nalotem na brzegach lub bez nalotu, jednak zawsze brązowo podpalane. Pozostałe upierzenie jest białe z pojedynczymi, możliwie regularnie rozłożonymi małymi kasztanowobrązowymi plamkami. Na piersi nie występuje kolorowy pas. U wszystkich podpalanych brwi, dziób, pazurki są czarne.

Cętkowane mają na tle barwy podstawowej czarne cętki.



Podstawowy kolor u **szarych cętkowanych** jest biały, szyja i pierś z jedwabistym, nieco czerwonym połyskiem. Głowa jest jasnoszara. Na całym upierzeniu występują czarne cętki. W lotkach i ogonie w białym upierzeniu powinny być białe pióra z wydłużonymi cętkami. U starszych szarych cętkowa-

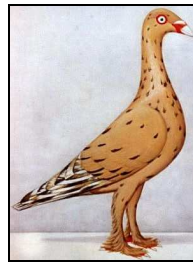


nych nie tylko głowa jest szara, ale całe upierzenie. Takie gołębie raczej nie powinno się pokazywać na wystawach.

Żółto cętkowane: mają podstawowy kolor żółtej terakoty, zaś szyja i pierś z jedwabistym, czerwonym połyskiem. Na piórach korpusu występują czarne cętki. Lotki i ogon

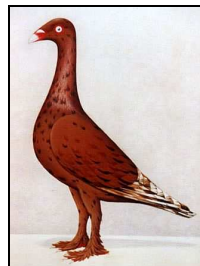
są z możliwie jasną podstawową barwą, z wydłużonymi cętkami w różnych kolorach.

Brązowo cętkowane mają podstawowy kolor równomier- nie rozłożony, głęboko ciemnobrązowy z mocnym czerwonym połyskiem i czarnymi cętkami. Lotki i ogon jest w możliwie jasnej podstawowej barwie, wydłużonymi cętkami w różnych kolorach.



Brwi są żywo czerwone, dziób i pazurki jasnorogowe, a dziób możliwie bez muszki. U starszych gołębi cętkowanych we wszystkich kolorach, rysunek jest nieco ciemniejszy.

U **kite** (kania) upierzenie jest ciemne, z brązowym połyskiem na szyi i piersi, lotki i sterówki zaś z brązowym nalotem. Dziób i pazurki są czarne.



Kawowozłociste mają kolor upierzenia zdecydowanie rozjaśniony, z żółtym nalotem na piersi, sięgającym częściowo aż na pióra brzucha. Lotki i sterówki przy stosinie są żółte, a dziób i pazurki jasne lub jasnorogowe.

Agatowe są jednokolorowe, czerwone i żółte, z więcej lub mniej białymi plamkami o niewyraźnych konturach. Wymaga się, aby lotki i sterówki były jednolicie ubarwione. Stosiny są nieco z białym nalotem. Dziób i pazurki są jasnorogowe.

De Roy mają pióra w podstawowym kolorze pomarańczowożółtym, zakończone cętkami lub małymi plamkami koloru mahoniowego. Dziób i pazurki są jasnorogowe.

Gołębie nie we wszystkich kolorach są jednakowo lubiane i hodowane. Najczęściej hodowane są gołębie jednobarwne, sroki, tygrysy, pasiaste, cętkowane oraz z białymi lotkami i ogonami.

Duże wady w rysunku i barwie

Do wad w rysunku i barwie należy: brak połysku na piórach; zielony połysk u gołębi czarnych, czerwonych i żółtych; czerwony połysk u niebieskich, niebieskopolowych i perłowniebieskich; u jednokolorowych lotki i sterówki nie w pełni ubarwione oraz duże odstępstwa w rysunku, wymaganym we wzorze, szczególnie u cętkowanych, krymek i tygrysi.

Uwagi dotyczące hodowli

Obecnie coraz częściej duńskie lotne hodowane są w woliarach, dlatego powoli tracą dobre zdolności lotowe.

Stają się więc gołębiami raczej wystawowymi, do czego zresztą ze względu na piękną budowę i liczne odmiany barwne się nadają. Woliery nie powinny być ciasne i zatłoczone.

Są gołębiami stosunkowo płodnymi, chociaż zdarza się, że niektóre pary niechętnie przystępują do gniazdowania i lęgów.

Ze względu na to, że duńskie długodziobe lotne stają się coraz częściej gołębiami wystawowymi, to przy selekcji gołębi w gołębniku i przy ocenie na wystawach, szczególną uwagę należy zwrócić na wygląd ogólny, a więc na budowę (sylwetkę i postawę) oraz głowę (oczy, brwi i dziób). Ale nie mniej ważne jest ubarwienie i rysunek.



Zdjęcia z ogólnie dostępnych stron internetowych

Manfred Uglorz

W 36. numerze kwartalnika oraz biuletynie PZGRiDI – „Gołębie” (nr 97), ukazał się artykuł pt. *Damasczeński*. Ponad wzorcowym rysunkiem damasceńskiego została podana informacja, że obrączka dla gołębi damasceńskich powinna mieć wymiar 8 mm. Taki wymiar obrączki już nie obowiązuje. Obecnie obowiązuje obrączka numer 9. (Zob. www.entente-ee.com/wp-content/uploads/1-Liste-der-Rassetauben-ELRT-01-10-2018.pdf)

Za błędną informację przeprasza Autor artykułu

Szwajcarska biała

N: Weiße Schwitzerhuhn, F: Poule suisse

Obrączki: kogut – Ø 18mm, kura – Ø 16mm

Powstanie i historia rasy

Początek rasy, obecnie nazywaną szwajcarską (Schweitzer Hühner), sięga 1905 roku. W tym roku Alfred Weisse z Amriswil (Kanton turgawski, Szwajcaria) zaczął krzyżować z sobą różne rasy kur, przede wszystkim białe wajandoty z białymi orpinktonami, aby wyhodować rasę dostarczającą zarówno dobrej jakości mięsa i odpowiednio dużo jaj. Już w 1910 roku powstał klub białych szwajcarskich, który zredagował pierwszy dla nich wzorzec i postarał się o jego zatwierdzenie. Na terenie szwajcarskich kantonów niemieckojęzycznych z roku na rok przybywało hodowców białych szwajcarskich. Po II wojnie światowej, w wyniku industrializacji rolnictwa, załamała się hodowla tej dotąd popularnej rasy. Jednak wraz z szerzeniem się nowej świadomości ekologicznej, pojawiło się wiele gospodarstw, w których uzyskiwanie jaj od kur hodowanych na wybiegach, stało się priorytetem.

Charakterystyka ogólna

Białe szwajcarskie – patrząc z daleka – można pomylić z nowoczesnymi białymi kurami, trzymanymi głównie w celu pozyskania konsumpcyjnych jaj. Jednak białe szwajcarskie nie mają grzebieni stojących, jak u typowych ras nieśnych, lecz różyczkowy. Są kurami roslymi, dobrze zbudowanymi, zawsze o białym upierzeniu. Upierzenie jest ściśle przylegające i miękkie, z bogatym puchem. Zarówno kury, jak i koguty są ufne i łatwo można je oswoić.

Charakterystyka użytkowości

Koguty ważą od 2,8 do 3,5 kg, kury od 2,4 do 2,8 kg.

Są ptakami o podwójnym przeznaczeniu. Koguty nadają się do tuczenia, a kury znane są jako dobre nioski. Znoszą w ciągu roku od 170 do 200 jaj, o minimalnej wadze 55 gramów. Skorupy jaj są koloru kremowego, ale czasami mają jasnioletowy połysk z białymi kropkami.

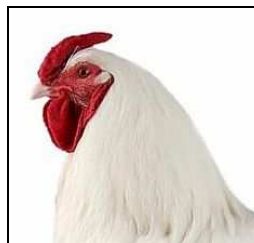
Kury kwoczą, dobrze wysiadują jaja i wodzą swoje pisklęta, które początkowo częściowo pokryte są żółtym puchem.



Cechy rasowości koguta

Chociaż sylwetka koguta białego szwajcarskiego przypomina sylwetkę innych kogutów, np. białego plymutroka, to jednak niewiele ma z nim wspólnego. Z historii powstania białych szwajcarskich nie wynika, aby plymutroki użyczyły szwajcarskim kurom nawet przystawionej kropli krwi. Podobieństwo jest przypadkowe.

Głowa białego koguta ze szwajcarskich Alp, jest średniej wielkości, nieco wydłużona i wąska. Jej ozdobą jest pięknie uperlony, czerwony, różyczkowy grzebień, z mocnym kolcem, biegnącym równoległe do szyi, ale nie może jej dotykać. Czerwone **policzki** są gładkie i delikatne, a **dzwonki** długie



i nieco pofałdowane. **Zausznice** są także czerwone, o owalnym kształcie i średniej wielkości. Ponad zausznicami, wokół uszu występuje mała plamka białych, bardzo delikatnych piórek. **Tęczówki** mogą być od koloru pomarańczowego do czerwonego.



Kogut ma jasnorogowy, chociaż krótki, ale za to bardzo mocny dziób.

Tułów koguta jest średniej wielkości, ale jednak dość długi i głęboki. Pełna grzywa, na średniej długości **szyi** oraz szeroka, pełna oraz głęboka pierś, sprawiają wrażenie, że kogut jest masywnie zbudowany. Ponadto ma **grzbiet** w ramionach szeroki; długi, z siodłem bogatym w pióra.

Skrzydła u koguta są średniej długości, dobrze przylegające i dobrze zwarte, **ogon** zaś lekko uniesiony, także zwarty, z długimi i zaokrąglonymi sierpówki i licznymi długimi sterówkami.

Podudzia są wyraźnie widoczne, dobrze umięśnione, **skoki** średniej grubości, nieupierzone, w kolorze od bardzo jasnego do jasnorogowego, ewentualnie z czerwonymi paskami poprzecznymi, a **palce** szeroko rozstawione.

Duże wady w budowie koguta

Wadami w budowie koguta są: waga mniejsza od minimalnej, lub większa od maksymalnej, krótki i słaby korpus, niezbyt długie dzwonki, mało uperlony grzebień, kołec noszony poziomo lub dotykający szyi, długi i ciemny dziób, skoki koloru łupkowego, słabe upierzenie, z wyraźnie żółtym nalotem, szablkształtne sierpówki.

Cechy rasowości kury



Kura w budowie jest podobna do koguta, z wyjątkiem cech właściwych dla kury. Krótki grzbiet, niezbyt głęboką posta-

wa, słabe umięśnienie piersi i brzucha, ciemna barwa skoków i dzioba, zalicza się do wad.



Odmiany barwne

Szwajcarskie kury białe – jak wskazuje nazwa – występują tylko w kolorze białym.

Nieczysta, szarawa i nawet nieco zażółcona biel, zalicza się do wad w upierzeniu.



Fot. z www.google.com/search?q=Wei%C3%9Fe+Schweizerhuhn&tbm

Manfred Uglorz



Wajandota

N: Wayandotte, F: Wayandotte, A: Wayandotte
Obrączki: 1.0 – Ø 20 mm, 0.1 – Ø 18 mm



Pochodzenie

Wajandoty zostały wyhodowane w latach pięćdziesiątych



osiemnastego wieku w Stanach Zjednoczonych Ameryki. Nazwa rasy pochodzi od szczepu Wyandott z plemienia Huronów.

Wajandota bardzo szybko zyskała popularność w Ameryce, gdzie szczególnie została opisana po raz pierwszy we wzorcu w roku 1883. Po opublikowaniu wzorca wielokrotnie Wajandota były importowane do Europy. Do dziś w wielu krajach są popularne i chętnie hodowane. Popularność zawdzięcza ciekawej, zaokrąglonej sylwetce oraz licznym, pięknym odmian barwnych.

Charakterystyka ogólna

Są to kury średniej ciężkości, wielkości i wysokości, nieznacznie mniejszej od długości tułowia. Mają pięknie zaokrągloną syl-

wetkę, a ich linia grzbietu wznosi się w kierunku ogona. Grzebienie mają różyczkowy, a skoki żółte.

Charakterystyka użytkowości

Kogut waży od 3,4 kg do 3,8 kg. Kura jest znacznie lżejsza, bowiem waży od 2,5 do 3,0 kg. Masa jaj – o barwie skorupki od jasnobrązowej do kremowej – znoszonych przez kurę wynosi około 55 g. Nieśność roczna wynosi około 180 jaj.

Wajandoty zachowały instynkt kwoczenia i należą do kur wcześniej dojrzewających. Są spokojne, ufne, dobrze wiodące swoje kurczęta.

Najlepiej hodować je na trawiastych wybiegach. Nie są skłonne do zajmowania terenu poza ogrodzeniem. Wystarczające jest ogrodzenie o wysokości 1,2 metra.

Opis budowy

Koguta

Kogut ma **głowę** średniej wielkości, szeroką i zaokrągloną, **policzki** czerwone, gładkie, pokryte nielicznymi, małymi piórkami; średniej wielkości różyczkowy **grzebień**, mocno i równomiernie przylegający do głowy, bez wgłębień, delikatnie uperłony, a biegnie zgodnie z linią karku i z nieco wygiętym kolcem. O delikatnej strukturze **dzwonki** są również średniej wielkości. Powinny być dobrze zaokrąglone i bez pofałdowań. Odnosi się to również do nieco podłużnych, świetliścieczerwonych, średniej wielkości **zausznic**. Duże, pomarańczowe **oczy** nieco wystają i świadczą o żywotności kogutów rasy wajandot. **Dziób** koguta jest krótki, dobrze zakrzywiony, od koloru żółtego do rogowego.

Tułów koguta jest tylko nieco dłuższy od jego wysokości, zdecydowanie szeroki i głęboki. Szczególnie szeroki jest w ramionach. Powinien być dobrze zaokrąglony. Kanciasty tułów dyskwalifikuje koguta. Tym samym **piers** powinna być szeroka, głęboka i dobrze umięśniona. Dotyczy to także **brzucha**. Do tułowia dobrze przylegają szerokie **skrzydła**. Powinny być one noszone poziomo, a ich lotki I i II rzędu, muszą być wyraźnie szerokie, ponieważ tylko takie podkreślają kulistość koguta. Dlatego **szyja** koguta nie może być długa, najwyżej może być

średniej długości. Zdobi ją bogata grzywa, sięgająca aż do ramion. Proporcjonalnie do niej powinno być siodło szerokie, dobrze wypełnione, oczywiście również z bogatą w pióra poduszką.

Kogut ma **ogon** krótki, szeroki, podniesiony do góry, o sięrpówkach średniej wielkości, dobrze wygiętych. Także w ogonie sterówki są szerokie i mocne, lecz prawie niewidoczne, ponieważ przykrywają je liczne sierpówki. **Podudzia** u koguta są średniej długości i dobrze upierzone; **skoki** także średniej długości, nieupierzone, z prostymi, dobrze rozwartymi palcami. Skoki są żółte, lecz u starszych osobników dozwolone w kolorze żółtosłomkowym; **palce** długie i dobrze rozwarte.

Całe **upierzenie** powinno być pełne, dosyć miękkie, nie za luźne, a każde pióro na każdej części ciała szerokie i zaokrąglone

Kury

Budowa kury jest podobna do budowy koguta, oczywiście



z wyjątkiem części właściwych dla kury. Ma **ogon** bardziej płaski i krótki, aniżeli u koguta. pióra pokrywowe ogona powinny być szerokie. Szerokie i mocne sterówki są u niej tylko nieco widoczne. Patrząc od tyłu, ogon u odmian o twardym upierzeniu

(a więc u ptaków z obrzeżonymi i paskowanymi piórami), powinien być wypełniony puchem i w kształcie podkowy lub w kształcie litery „V”. Ogon u kury nie może być zbyt wysoki, najwyżej sięgać poziomej linii wyprowadzonej ze środka dzwonek.

Duże wady cech rasowości

Do wad w budowie zalicza się: mało typową budowę, krótki lub trójkątny korpus, opadające plecy, za płasko noszony ogon, bufiaste upierzenie na podudziach, piórka na skokach, więcej aniżeli jedna trzecia bieli w zausznicach.

Odmiany barwne



Dotąd wyhodowano wiele odmian barwnych. Znaną są Wajandota: **białe, czarne, niebieskie, niebieskie obramowane, żółte, czerwone, czarne z białymi plamami, porcelanowe, pręgowane, jastrzębiate żółte, bursztynowe z szarą piersią, złocistoszyje, srebrzistoszyje, pomarańczowoszyje, kuropatwiane niebieskie, kuropatwiane paskowane, kuropatwiane paskowane brązowe, kuropatwiane paskowane srebrzyste, kuropatwiane paskowane pomarańczowe, kuropatwiane paskowane czerwone, kuropatwiane paskowane niebieskie, białe czarnogronostajowe, żółte czarnogronostajowe, czerwone gronostajowe, białe niebieskogronostajowe, żółte niebieskogronostajowe, czarne złocistoszyje, kuropatwiane paskowane niebieskie, łososiowe, srebrzyste czarno łuskowate, złociste czarno łuskowate, złociste niebieskołuskowate, złociste biało łuskowate, żółte czarno-**

łuskowate.

Manfred Uglorz

Mniszka przepasana

Lonchura castaneothorax

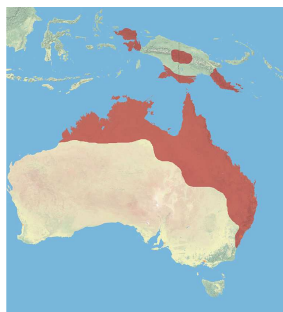
Systematyka

Nazwy:	łacińskie:	Polskie:	Inne nazwy gatunku:	
Gromada:	Aves	ptaki	Angielska:	Chestnut-breasted Munia
Rząd:	Passeriformes	wróblowe	Czeska:	Panenka hnědoprśá
Rodzina:	Estrildidae	astrylidowate	Francuska:	Capucin donacole
Rodzaj:	Lonchura		Holenderska:	Bruinborstrietvink
Gatunek:	<i>Lonchura castaneothorax</i>		Niemiecka:	Braunbrustnonne

Ekologia

❖ Zasięg występowania

Mniszka przepasana wstępuje na północy i wschodzie Australii, w szerokim pasie nadmorskim, o bogatej roślinności i licznych rozlewiskach wodnych. Można ją spotkać także na Nowej Gwinei, na bardziej suchych obszarach aniżeli w Australii, ale zawsze w bliskości potoków i zbiorników wodnych. I tu bardzo rzadko występuje na uprawnych polach i w dżungli.



Wprowadzona została w Polinezji Francuskiej i bardzo szybko zaadoptowała się do warunków występujących Francuskiej Polinezji. Występuje na porośniętych paprociami zboczach gór, na gruntach uprawnych, pastwiskach oraz w ogrodach.

Obok gatunku nominalnego występuje w różnych częściach Australii i Nowej Gwinei kilka podgatunków, różniących się od nominalnego różnym natężeniem barwy upierzenia.



❖ Zajmowane stanowisko

W Australii mniszka przepasana żyje głównie w trzcinowiskach i terenach trawiastych, zawsze blisko rzek, ale także na bagnach i namorzynach. W Australii nie styka się jej w grodach i miejskich parkach. Ale spotkać ją można na polach trzciny cukrowej i w uprawach zbóż. Jest ptakiem doskonale przystosowanym do życia w trzcinowiskach, gdzie zresztą najchętniej przebywa.

Potrąfi z łatwością poruszać się w górę i w dół po pionowych łodygach trzciny, a to dzięki długim i zakrzywionym pazurkom



W Australii w okresie lęgowym mniszki przepasane najczęściej spotyka się w pojedynczych parach, ale późną jesienią i zimą gromadzą się i tworzą duże stada.

MORFOLOGIA

Mniszka przepasana jest małym ptaszkiem, eleganckim i pięknie ubawionym, chociaż o zdecydowanym ubarwieniu brązowym. Długość ciała mniszek waha się między 10 a 10,5 cm.

Górna część głowy, potylicy oraz tylna część szyi jest szarobrązowa; plecy zaś jasnobrązowe. Czarne pióra na policzkach i gardle poprętykane są równomierne małymi, jasnymi, niemal białymi piórkami. Boki i przednia część szyi, oraz górna część piersi są kasztanowobrązowe. Niektóre piórka na tej

części ciała są jasno zakończone. Od białego brzucha dzieli je wąski, czarny pasek. Boki tułowia, głównie pod skrzydłami są czarno zebrowane.

Pióra górnej pokrywy ogonowej są złocistożółte, natomiast dolnej czarne, boki brązowe.

Mniszki przepasane mają dziób jasnoszary, oczy zdecydowanie ciemne.

Dymorfizm płciowy jest prawie niedostrzegalny. Tylko czasem samiczki są jaśniejsze. Samca od samiczki rozróżnić można po śpiewie.

HODOWLA

❖ Pomieszczenia do hodowli

Mniszki przepasane są ptakami towarzyskim.

Trzymamy je zarówno w klatkach o długości 100 do 120 cm, szerokości około 70 cm, wysokości około 80 cm, jak i w wolierych ogrodowych. Można je trzymać w towarzystwie innych astrildów. Woliery powinny przypominać środowisko w którym występują w Australii. A więc w woliery powinny znajdować się niewielkie krzewy liściaste i rośliny trawiaste.

Mniszki przepasane są bardzo popularne i często hodowane przez miłośników ptaków egzotycznych, dlatego często powstają nowe mutacje i mieszańce międzygatunkowe. Piękną mutacją jest mniszka przepasana z żółtym paskiem na głowie i żółtymi piórami w ogonie. Brzuch u tej mutacji jest biały, ale pierś i reszta ciała jest pokryta jasnobrązowymi piórami z żółtym odcieniem.

❖ Pokarm

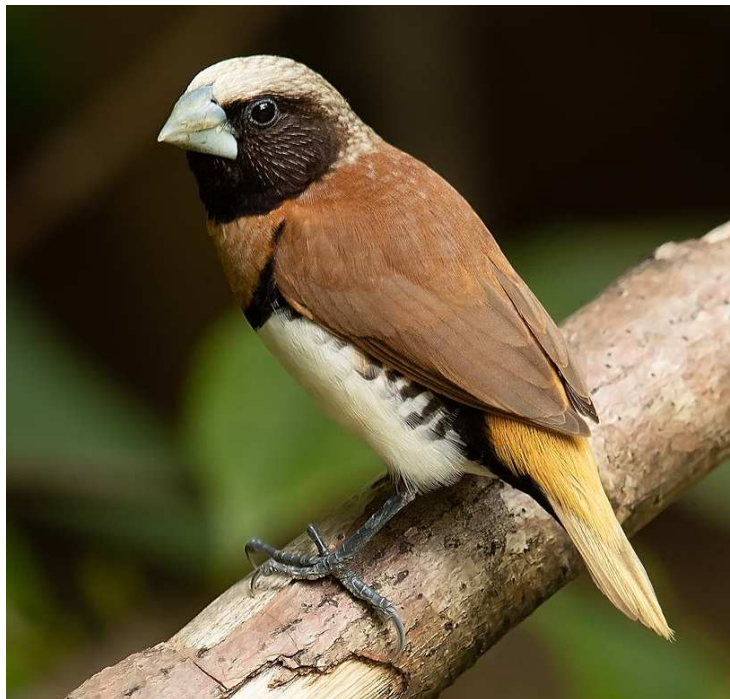
W niewoli karmi się je mieszankami nasion przeznaczonych dla innych australijskich astrild. Ale nie można zapomnieć o dodatku jęczmienia i roślin zielonych (gwiazdnica, mniszek lekarski, kapusta pekińska itp. oraz tarta marchewka). Woda powinna być stale dostępna. Także powinny mieć dostęp do drobne żwirku i gliny.

❖ Rozmnażanie

Mniszki przepasane w swojej ojczyźnie budują gniazda o owalnym kształcie, z krótkim przejściem wejściowym, zazwyczaj nisko ziemi. W klatkach i wolierych dostarczamy im budki o tworem z boku lub budki otwarte. Gniazdo urządują sobie same, lecz należy dostarczyć im odpowiedni materiał do uwicia gniazda (delikatne suche trawy, włókna kokosowe, małe delikatne piórka, aby nie wrywały sobie piór, czy też innym ptakom).

Samice składają od 4 do 7 białych jaj, które wysiadują przez 14 dni. Młode są początkowo nagie. Opuszczają gniazdo po 21-22 dniach. Rodzice karmią je przez około trzy tygodnie. Upierzenie podobne do upierzenia rodziców, czasem osiągają dopiero w szóstym lub siódmym miesiącu.

Mieszanka kielkujących nasion jest wystarczająca do odchowania młodych. Nie jest potrzebny pokarm pochodzenia zwierzęcego. Jednak dodatek pokarmu pochodzenia zwierzęcego im nie zaszkodzi, a nawet przyspieszy dojrzewanie.



Rodzime rasy zwierząt gospodarskich – nutrie

Nutria należy do rzędu gryzoni (*Rodentia*). Nazwa zoologiczna nutrii (*Myocastor coypus* Molina) wywodzi się od greckich słów *myos* – szczur i *castor* – bóbr. Nazwa 'nutria' jest powszechnie używana prawie we wszystkich krajach, słowo to jest jednak pochodzenia hiszpańskiego i oznacza wydrę. Pierwszych obserwacji i opisów nutrii dokonali w latach 1780 – 1783 zakonnik Jan Molina i hiszpański oficer Feliks D'Azara.



Nutria standard (fot. D. Kowalska)

Ojczyzną nutrii jest Ameryka Południowa, gdzie zwierzęta te w stanie dzikim są spotykane od południowych rejonów Brazylii i Paragwaju, aż po Patagonię i Ziemię Ognistą. Jest to geograficzny obszar występowania nutrii, obejmujący strefę klimatu tropikalnego i umiarkowanego o spadkach temperatury w okresie zimy do około -30°C w Patagonii. Jest to świadectwo dużej zdolności przystosowawczej tych zwierząt do różnych warunków środowiskowych.

Nutrie, jako zwierzęta ziemno-wodne i roślinożerne zasiedlają tereny w pobliżu rzek, jezior i rozlewisk z bogatą roślinnością. Kopią nory w zarośniętych brzegach wód. Z wyglądu nutria jest podobna do piżmaka lub bobra, a pod względem wielkości zajmuje pośrednie miejsce między tymi zwierzętami.

Długość ciała dorosłego osobnika, mierzona od czubka nosa do nasady ogona, wynosi około 50–70 cm, natomiast ogon ma długość 30–40 cm. Masa ciała dorosłego osobnika wynosi od 4,5 do 12 kg w zależności od warunków środowiskowych życia.

Pod względem jakości futra najbardziej wartościowe były nutrie z Patagonii oraz Ziemi Ognistej (zimny klimat), ponieważ posiadały bardzo długie, gęste i ciemno zabarwione włosy puchowe.

Nutria ma tułów kształtu wrzecionowatego, z wydłużoną częścią głowową, ułatwiającą pływanie w wodzie. Oczy nie wystają ponad powierzchnię głowy, co umożliwia zwierzętom widzenie pod wodą. Nozdrza mają silne mięśnie zamykające otwory nosowe podczas nurkowania. We wnętrzu stosunkowo małych małżowin usznych znajdują się puszyste włosy, które zabezpieczają przed dostaniem się wody do przewodów słuchowych.

Inną charakterystyczną cechą budowy głowy jest owłosiony fałd skórny w jamie gębowej, położony pomiędzy zębami trzonowymi a siekaczami, który zabezpiecza podczas nurkowania krtani i tchawicę przed zachłyśnięciem się wodą. Taka budowa umożliwiła nutriom korzystanie z roślinności podwodnej jako pokarmu.

W kończynach tylnych cztery palce są spięte błoną pływającą, dzięki czemu nutrie dobrze płyną i nurkują, natomiast kończyny przednie są krótkie, a palce ruchliwe i chwytne, co jest przydatne przy wyszukiwaniu i podawaniu pokarmu do pyska. Palce kończyn przednich i tylnych są zakończone ostrymi, zagiętymi pazurami. Ogon, pokryty jest drobną łuską i nielicznymi włosami, ale pozbawiony jest mięśni z wyjątkiem dwóch pierwszych kręgów, a reszta kręgów jest połączona ścięgnami. Nutrie podczas poruszania się na lądzie ciągną ogon bezwładnie, natomiast podczas pływania ogon jest używany jako ster. Podczas upalnej pogody ogon bierze udział w termoregulacji zwierzęcia dzięki dużej liczbie rozgałęzionych naczyń krwionośnych, które w przypadku wzrostu temperatury ciała rozszerzają się, oddając w ten sposób ciepło.

Dawniej ścięgnię z ogona nutrii były wykorzystywane do wyrobu nici chirurgicznych.

Pod odbytem znajduje się gruczoł odbytowy wydzielający tłustą wydzielinę służącą do natłuszczenia okrywy włosowej, dzięki której futro jest nieprzemakalne.

Samice są poliestryczne, tzn. rują występuje kilka razy w roku, mniej więcej co 28–30 dni, a owulacja, podobnie jak u królików jest prowokowana kopulacją. Ciąża trwa około 132 dni, a młode w ilości 4–6 (1–12) rodzą się całkowicie owłosione i częściowo uzębione, widzą i są zdolne do biegania i pływania, o masie około 150–250 gramów. Samica ma najczęściej dwa mioty w roku, ale nie buduje gniazda dla młodych. Okres oseskowy trwa około 4–6 tygodni, a młode mogą być karmione przez samicę nawet w wodzie, ponieważ sutki (4 pary) znajdują się u samicy po bokach na grzbietowej stronie ciała, tak, że podczas pływania nie są zanurzone w wodzie.

Nutrie nie mają zasadniczo uzębienia mlecznego. W wieku dojrzałym mają 20 zębów, w każdej połówce szczęki jest 1 siekacz, 1 ząb przedtrzonowy i 3 trzonowe, brak jest kłów. Najbardziej charakterystycznymi zębami są siekacze. Są one najdłuższe, łukowato wygięte, przy czym siekacze szczęki są dłuższe niż siekacze żuchwy, na które zachodzą. Powierzchnie trące siekaczy są zawsze ostre dzięki temu, że pomarańczowe szkliwo okrywające ich przednią część jest bardzo twarde, a zębina miękka. Intensywność barwy siekaczy jest uważana za ważną cechę diagnostyczną stanu zdrowia zwierząt. Przy pracy siekaczy zębina ściera się o szkliwo przeciwległych siekaczy, co nadaje im ostatecznie kształt dłuta. Zęby te u nutrii stale rosną.

Nutrie są zwierzętami stadnymi, na jednego samca przypada kilka samic z młodymi. Mają bardzo dobry słuch, a także dobry węch, który wykorzystują przy poszukiwaniu pokarmu i rozpoznawaniu swoich młodych i innych członków

stada. Na łądzie poruszają się powoli, tylko po najbliższym terenie.

Żerują po zmierzchu i w nocy, co chroni je przed drapieżnikami takimi jak: krokodyle, aligatory, ptaki i ssaki drapieżne. Kopią nory w brzegach rzek i zbiorników wodnych lub korzystają z nor innych zwierząt wodnych np. piżmaków. Młode nutrie dojrzałość płciową osiągają w wieku około 6 miesięcy, a dojrzałość do rozmnażania: samice w wieku 7-8, a samce 8-9 miesięcy. Młode dorastające samce opuszczają rodzinę i prowadzą samotniczy tryb życia zanim nie stworzą własnej rodziny.

Ubarwienie nutrii dzikich jest brązowobrunatne lub brązoworude, natomiast włosy podszyciowe są brązowe. Charakterystyczną cechą w umaszczeniu są też białoszare brzegi warg i nozdrzy oraz jasnoszare lub złocistorude zausznice.

U nutrii, podobnie jak u innych zwierząt futerkowych występuje sezonowa zmiana włosów.



Nutra stalowo srebrzysta (fot. D. Kowalska)

Początkowo nutrie żyjące dziko były w Ameryce Południowej źródłem cennego i smacznego mięsa, a dopiero później były pozyskiwane z nich skóry na futra oraz włos do produkcji filcu kapeluszniczego. Obrót skórą rozpoczął się dopiero na przełomie XVIII i XIX wieku. Klatkowe hodowle nutrii w Argentynie powstały dopiero w 1922 r.

Powoli hodowla nutrii zaczęła rozwijać się także w USA i Kanadzie. Początkiem rozprzestrzeniania się nutrii w USA była ucieczka w 1938 roku 150 sztuk z fermi zniszczonej przez burzę w Avery Island. Po tym incydencie nutrie w stanie dzikim rozmnożyły do tego stopnia, że stały się zwierzętami łownymi. Po około 10 latach ilość odławianych nutrii wahała się około 1 miliona sztuk z przeznaczeniem na skóry. Do początków lat 60 XX wieku ilość nutrii żyjących na wolności w USA oceniano na około 20 mln. sztuk.

Na początku lat 60 XX wieku, aby poprawić i zwiększyć hodowlę nutrii w USA, powołano organizację hodowców nutrii, mającą na celu utworzenie nowoczesnych ferm hodowli nutrii, ustalenia standardu jakościowego skór.

W związku z dużymi odłowami zwierząt w USA wystąpił problem z zagospodarowaniem mięsa nutrii dla celów spożywczych, nadwyżki przeznaczono do żywienia nerek hodowlanych oraz innych zwierząt futerkowych mięsożernych i w ogrodach zoologicznych.

Do Europy nutrie zostały zaimportowane w latach 20, XX wieku z Ameryki Południowej, chociaż pod koniec XIX wieku pierwsze nutrie zostały przywiezione do Włoch.

Do Anglii nutrie zostały sprowadzone w 1929 roku, jak również i w tym czasie do ZSRR (południowych republik).

Na kontynencie europejskim hodowla nutrii rozwijała się najlepiej w Polsce, ZSRR, NRD i RFN. W późniejszym okresie dołączyły do nich Węgry i Czechosłowacja.

W wielu krajach hodowle nutrii prowadziły spółdzielnie rolnicze, z którymi kooperowali hodowcy indywidualni, będący najczęściej jej członkami. W latach 70. i 80. ubiegłego wieku obserwowany był wzrost hodowli nutrii ze względu na drugi kierunek użytkowania, a mianowicie mięsny, który niestety nie przyjął się w pełni.

Pierwsze nutrie do polski zostały sprowadzone z Brazylia w 1926 roku. W Polsce hodowla nutrii przyjęła się bardzo szybko, bo już w 1929 roku ilość zwierząt wynosiła około 4000 sztuk.

Do II wojny światowej hodowla nutrii w Polsce osiągnęła około 5000 samic. Po wojnie hodowla nutrii na większą skalę rozpoczęła się na początku lat 50 ubiegłego wieku. Powstało dużo drobnych ferm przydomowych, które wypierały hodowlę królików. Fermi przydomowe nutrii przynosiły znaczne dochody ze skór i mięsa, które było w ograniczonym zakresie przeznaczone jako mięso konsumpcyjne dla ludzi.

Hodowla nutrii była prosta i stosunkowo tania, dlatego też zaczęto traktować ją jako alternatywę w stosunku do innych, bardziej skomplikowanych i kosztownych hodowli. W tym okresie była nawet koncepcja, aby nutria jako zwierzę futerkowe stała się zwierzęciem łownym. Jednak zrezygnowano z tej koncepcji biorąc za przykład sprowadzenie królików do Australii.

Jedną z pierwszych większych hodowli nutrii w Polsce była ferma zlokalizowana w Zakładzie Doświadczalnym Instytutu Zootechniki w Zatorze. Nutrie utrzymywano tam od 1948 roku, aż do końca lat 80. ubiegłego wieku. Na fermie tej prowadzono pierwsze badania naukowe nad nutriami.

Skup skór nutrii rozpoczęto w Polsce na początku lat pięćdziesiątych, gdzie po kilku latach skupowano już kilkaset skór. W tym czasie było już zorganizowanych kilkanaście tysięcy hodowców nutrii, którzy dysponowali stadem około 40 000 sztuk samic. W tym czasie największym eksporterem skór nutrii na świecie była Argentyna.

W 1961 roku do wykazu zawodów rolniczych został wprowadzony zawód – hodowca zwierząt futerkowych, którego celem było podniesienie specjalizacji hodowców i personelu zatrudnionego na fermach. Kształcenie robotników kwalifikowanych na fermie oraz mistrzów.

Pierwsze krótkotrwałe załamanie krajowego rynku skór nastąpiło z początkiem lat 60. XX wieku, spowodowane głównie nasyceniem, ale też konkurencją cenową, bowiem skóry pochodzące z Argentyny były dużo tańsze.

W latach sześćdziesiątych nastąpiła rozbudowa przemysłu garbarskiego i zakładów zajmujących się konfekcją futrzarską co przyczyniło się do wzrostu hodowli nutrii, a także eksportu skór i konfekcji futrzarskiej. W wielu

rejonach kraju organizowano wystawy nutrii, na których obok wystawianych zwierząt, prezentowano surowe skóry, a także atrakcyjne futra szyte z tych skór.

Działania takie miały na celu promocję hodowli nutrii w Polsce, co przyniosło bardzo dobre rezultaty. W szczytowym okresie, przypadającym na lata 70. i 80. ubiegłego stulecia, hodowle nutrii w Polsce dawały rocznie po około 3 mln skór, z czego większość sprzedawano w największych domach aukcyjnych na świecie. W 1975 r. Polska zajmowała pierwsze miejsce w świecie pod względem ilości produkowanych skór nutrii, co stwarzało wyjątkowo dogodne warunki eksportowe, tak skór, jak i wyrobów futrzarskich.

Od połowy lat osiemdziesiątych notowano powolny spadek liczebności samic stada podstawowego. Przyczyniła się do tego m.in. sytuacja gospodarcza i polityczna w Polsce, a tym samym: brak popytu na skóry, spadek cen skupu, niekorzystny kurs walutowy, niedobory pasz treściwych czy środków inwestycyjnych. Rynek krajowy opanowała moda na wyroby ze skór lisów, jenotów, norek, szynszyli itp. Zmieniła się moda i gusty klientów.



W 2008 r. w Polsce pozostało jedynie sześciu hodowców nutrii, którzy zgłosili swoje fermy do oceny wartości użytkowej i hodowlanej prowadzonej przez Krajowe Centrum Hodowli Zwierząt. W związku z zaistniałą sytuacją, na mocy Zarządzenia Dyrektora Instytutu Zootechniki Państwowego Instytutu Badawczego nr 20/07 z 2.07.2007 roku, załącznik nr 6, został wprowadzony w życie program ochrony zasobów genetycznych nutrii. Hodowcy biorący udział w programie otrzymywali ekwiwalent utraconych korzyści, początkowo w wysokości 100 zł, później 125 zł na jedną samicę stada podstawowego. Okazało się, że w wielu przypadkach był to istotny argument przemawiający za utrzymaniem stada hodowlanego. Obecnie w Polsce (2017) są zaledwie trzy uznane fermy nutrii, zlokalizowane w województwach: małopolskim (UR Kraków), wielkopolskim (M. Biedziak od ponad 60. lat) i podlaskim (J. Wojtulewicz), objęte kontrolą Krajowego Centrum Hodowli Zwierząt i Instytutu Zootechniki PIB w Krakowie.

Głównym kierunkiem użytkowania nutrii w Polsce był kierunek futrzarski, w mniejszym stopniu kierunek mięsny oraz artykułów ubocznych.

Futra szyte ze skór nutrii są ciepłe, estetyczne i o dość dużej trwałości. Ważną sprawą jest pora roku, w której dokonuje się uboju nutrii na skóry. Uboje należy wykonywać zimą, a nie wiosną lub jesienią kiedy nutrie linieją.

Okrywa włosowa zimowa musi być gęsta, o dużej sprężystości i jedwabistości, a długość włosów ościstych może sięgać do 8 cm, przy czym włosy puchowe są gęste i dłuższe od włosów letnich. W przypadku ubojów wykonywanych w lecie, znacznie lepsze skóry mają zwierzęta korzystające z kąpieli lub pryszniców w czystej i zimnej wodzie.

Drugim kierunkiem użytkowania nutrii jest pozyskiwanie mięsa. W Polsce mięso tych zwierząt zostało dopuszczone do obrotu detalicznego dla ludzi w 1953 roku, wtedy też powstały zakłady zajmujące się jego przerobem. Mięso to jednak nie było nigdy spożywane w kraju w większych ilościach, prawdopodobnie z racji uprzedzeń do wyglądu zwierzęcia, który nie dla wszystkich ludzi jest przyjemny. W Europie mięso nutrii było powszechnie spożywane m.in. w Czechosłowacji, Francji i Niemczech.

Z mięsa nutrii można przygotować wiele potraw w postaci gotowanej, smażonej czy duszonej. W Polsce najchętniej były spożywane kielbasy z wieprzowiny lub wołowiny z dodatkiem mięsa z nutrii. W krajach Ameryki Południowej, skąd wywodzą się nutrie, ich mięso jest powszechnie spożywane i uważane za przysmak.

Mięso nutrii jest zaliczane do dietetycznych, o wysokich walorach smakowych i odżywczych. Jest oceniane na poziomie cielęciny, a duża wartość biologiczna, pod względem składu chemicznego jest porównywalna z mięsem króliczym, drobiowym i cielęcym.

W Polsce, właściciele ferm nutrii sprzedają często tuszki nutrii do ogrodów zoologicznych jako karmę dla zwierząt mięsożernych.

Inne kierunki użytkowania nutrii, to tzw. produkty uboczne. Ze strzyżonego puchu nutrii, produkowano filc na kapelusze, ze skór z ogona nutrii, po wygarbowaniu były wyrabiane paski do zegarków, obuwi damskie lub torebki. Z ogonów pozyskiwano ścięgna wykorzystywane jako nici chirurgiczne, znane pod nazwą „nutgut”. Ponadto, siekacze nutrii o charakterystycznym pomarańczowym ubarwieniu były przetwarzane na biżuterię po oprawieniu w metale szlachetne.

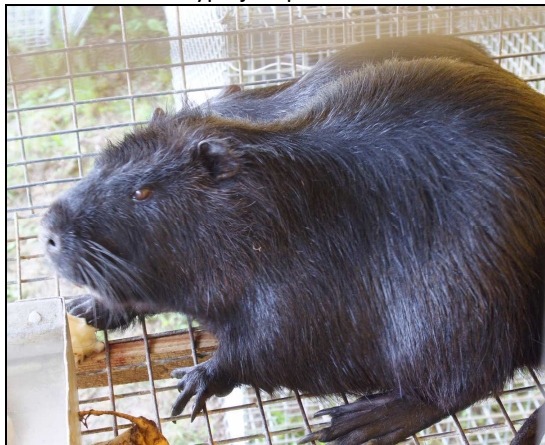
Nutrie były także w ograniczonym zakresie wykorzystywane jako naturalni użyźniacze stawów rybnych, ponieważ ich odchody były pożywką do namnażania planktonu w stawach przeznaczonych do zasiedlania wylęgłami.

Prace genetyczne w hodowlach nutrii na świecie i w Polsce miały na celu tworzenie nowych odmian barwnych. Pierwotne, dzikie umaszczenie nutrii (tzw. aguti) przyjęto za wzorec i nadano mu nazwę standard. Należy nadmienić, że w przeciwieństwie do innych gatunków zwierząt, u nutrii nie wyróżniamy ras tylko odmiany barwne, które w przemyśle futrzarskim mają zasadnicze znaczenie. Umaszczenie standard zostało przyjęte jako wyjściowe w pracach hodowlanych nad odmianami barwnymi. Do oceny nutrii zostały opracowane wzorce, które początkowo dotyczyły wymagań odnośnie barwy okrywy włosowej. Następnie wprowadzono do wzorców ocenę cech pokrojowych.

W obecnie obowiązującym w Polsce wzorcu (z 1999 roku) oceną objęte są trzy cechy fenotypu:

1. wielkość i budowa (masa ciała)
2. barwa i czystość barwy okrywy włosowej
3. jakość okrywy włosowej

Ocena cech fenotypu jest punktowa.



W wyniku wieloletniej pracy hodowlanej powstało szereg odmian barwnych, które są objęte programem ochrony zasobów genetycznych, w tym: czarna dominująca, biała niealbinotyczna, sobolowa, pastelowa, perłowa, grenlandzka, bursztynowozłocista.

Oprócz wymienionych odmian jest wiele odmian barwnych dominujących i recesywnych oraz mieszańców międzyodmianowych.

Nadzór nad realizacją programu hodowlanego ochrony zasobów genetycznych zwierząt futerkowych sprawuje Instytut Zootechniki Państwowego Instytutu Badawczego w Krakowie.

Nutrie jako zwierzęta wodno-łądowe powinny być chowane lub hodowane w warunkach zapewniających dostęp do czystej, zimnej wody, chociaż były prowadzone hodowle w metalowych klatkach bez dostępu do bieżącej wody. Hodowle w systemie półwolnym na ogrodzonych stawach (siatki metalowe wkopane w grunt) w klatkach z domkami, w zagrodach składających się z domku gniazдового, wybiegu i basenu z wodą. Mogą być również szeregowe klatki betonowo-siatkowe z domkiem (kotnikiem) i kanałem z bieżącą wodą. Był też praktykowany system bezkąpieliskowy w klatkach siatkowych na nóżkach z domkiem pod zadaszeniem.

Każdy system ma swoje wady i zalety, jest mniej lub bardziej prac- i kosztowny. W obecnych czasach do obsługi zwierząt z pewnością zostały wprowadzone elementy elektroniki.

O ile środki na zapewnienie właściwych warunków chowu czy hodowli nutrii mogą być znaczne, o tyle środki przeznaczone na żywienie nutrii mogą być niższe ze względu na fakt, że nutrie jako zwierzęta roślinożerne mogą wykorzystywać pasze roślinne, które inne zwierzęta roślinożerne (króliki) wykorzystują mniej efektywnie. Nutrie mają długi przewód pokarmowy i dobrze rozwinięte jelito ślepe, w którym bytują mikroorganizmy (bakterie, pierwotniaki) ułatwiające rozkład trudno przyswajalnego błonnika i syntetyzujące witaminy rozpuszczalne w wodzie.

Charakterystyczne uzębienie w postaci stale rosnących siekaczy sprzyja pobieraniu twardych części roślin, których

inne zwierzęta nie pobierają, jak np. liście i gałązki wierzby czy topoli, zielone łodygi kukurydzy, słonecznika, chwastów czy roślin wodnych. W lecie, zasadniczą paszą powinny być świeże zielonki: lucerny, koniczyny, seradeli, traw czy innych roślin motylkowych. Jesienią i zimą: buraki pastewne, cukrowe, marchew, rośliny kapustne, siano z w/w roślin zielnych, ziemniaki gotowane lub parowane oraz kiszonki. Ważną paszą są zboża podawane jako ziarno lub śruty: kukurydzy, jęczmienia, owsa, roślin strączkowych oraz nasiona siemienia lnianego jako dodatek w okresie linienia. Cennym dodatkiem paszowym jest czerstwe pieczywo, głównie żytnie oraz słoma owsiana lub pszenna. Tak więc baza paszowa dla nutrii jest bardzo szeroka, urozmaicona i na ogół dostępna. Obecnie są z pewnością produkowane granulaty pełnoporcjowe, ale wtedy rosną koszty utrzymania hodowli nutrii karmionych takimi paszami.

Z uwagi na fakt, że w Polsce są obecnie tylko trzy fermy nutrii, na wystawach zwierząt hodowlanych organizowanych przez ODR-y nutrie nie są prezentowane, a tym samym brakuje ciekawych zdjęć tych zwierząt chociażby do niniejszego artykułu.

Na zakończenie pragnę nadmienić, że zwierzęta futerkowe mogą być mięsożerne (lisy, norki, jenoty, tchórzofretki) lub roślinożerne (króliki, nutrie).

I to daję pod rozwagę politykom, którzy mówią o zwierzętach futerkowych mają na myśli tylko zwierzęta mięsożerne i złe warunki zoohigieniczne ich utrzymania. Takie przypadki są skrajne, ale często w telewizji są pokazywane hodowle świń, gdzie maciory z prosiętami stoją w klatce bez możliwości obrócenia się, a tylko mogą położyć się na lewym lub prawym boku, lub są pokazywane brojlernie kurcząt lub indycząt w końcowym etapie tuczu, gdzie ptaki stoją lub siedzą jeden obok drugiego z braku miejsca. To daję wszystkim pod rozwagę, którzy takie obrazy oglądają w telewizji.



Nutria bursztynowo-złocista (fot. D. Kowalska)

– Opracowano na podstawie materiałów strony internetowej „Bioróżnorodność Zwierząt”.

- Dorota Kowalska i Andrzej Gugolek, Wkład Polskich Naukowców i Hodowców w Rozwój Wiedzy Dotyczącej Chowu i Hodowli Nutrii, 2017

- Ewald Sasimowski, Zarys szczegółowej hodowli zwierząt, 1973
- Zootechniczny Słownik Encyklopedyczny, 1965

Zdjęcia niepodpisane są wykonane przez Autora.

Opracowanie: Zdzisław Jakubanis

Budapeszteński białotarczowy (EE 842)

N: Budapester Weißschild, F: Culbutant de Budapest à bouclier Blanc, A: Budapest Whiteside



Pochodzenie

Węgry. Budapeszt i jego okolice. Znany od 1962 roku. Pradkami jego były gołębie pochodzące z Wiednia.

Charakterystyka ogólna

Gołąb zaledwie średniej wielkości, z szeroką tarczą oraz z lekko pochyloną linią tułowia.

Cechy rasowości

Głowa: średniej wielkości, kąt rozwarty między ledwie zaokrąglonym czołem a nieco płaskim ciemieniem, gładka lub z koronką z rozetami, przylegającą do głowy.

Oczy: dosyć duże, trochę wypukłe, perłowe w biało-niebieskim odcieniu, bez krwawych żyłek.

Brwi: dwurzędowe, delikatne, przylegające, blade lub bladożółte.

Dziób: średniej długości, umiarkowanie gruby, w kształcie klina, tępo zakończony, jasnorogowy. górna część dzioba nieznacznie nachylona w stosunku do dolnej. woskówki gładkie, słabo widoczne, lekko spłaszczone.

Szyja: średniej długości, mocna u podstawy, zwężająca się ku głowie, pionowo noszona. podgardle dobrze zaokrąglone.

Piers: szeroka, dobrze umięśniona, nieznacznie wysunięta i podniesiona.

Plecy: szerokie między ramionami, stopniowo zwężające się ku tyłowi, nieco pochyłe.

Skrzydła: dobrze pokrywają plecy, średniej długości, szerokie. o szerokich piórach; lotki spoczywają na ogonie i prawie osiągają jego koniec. nie krzyżują się z sobą.

Ogon: średniej długości, zwarty, zgodny z linią grzbietu. sterówki w liczbie 12 nie mogą dotykać podłoża.

Nogi: średniej długości, gładkie i czerwone; pazurki tego samego koloru, co kolor dzioba.

Upierzenie: ściśle przylega do ciała.

Rodzaje kolorów

Czerwony (wiśniowy) i żółty.

Kolory i rysunek

Białe są tarcze, dobrze zaokrąglone, pozostałe upierzenie jest kolorowe.

Duże wady

Duże, nieproporcjonalne ciało; gruba i okrągła głowa. Koronka usytuowana za wysoko lub za nisko, brak rozet. Oczy inne, aniżeli perłowe, czerwone brwi, nieczysty, za długi lub za krótki dziób; krótka, gruba szyja, długie lub upierzone nogi; opuszczone skrzydła, pazurki niezgodne z kolorem dzioba, białe plecy, białe pióra w ogonie.

Dane do oceny

Wygląd ogólny – kształt korpusu – głowa, oko, brwi dziób – kolor i rysunek.

Obrączka numer 7

Szampański srebrzysty (SzS)

Typ szwajcarski

EE – Champagne Silber (ChS)

Grupa: rasy średnie

Genotyp: ABCDgP3/ABCDgP3



Dane do oceny:	Punkty:
1. Typ i budowa ciała	20
2. Waga	10
3. Okrywa włosowa	20
4. Srebrzystość	15
5. Wyrównanie	15
6. Barwa podszycia	15
7. Stan opieki	5
Razem	100

1. Waga

Normalna waga 4,50 kg, minimalna 4,00 kg, maksymalna 5,50 kg

Skala ocen wagi

Kg	4,00 do 4,25	ponad 4,25 do 4,50	ponad 4,50 do 5,50
Punkty	8	9	10

2. Typ, korpus i budowa

Przy wyprostowanej postawie, wyraźnie widoczna jest zrównoważona i harmonijna budowa ciała. Jest mocna, tułów średniej długości oraz tej samej szerokości z przodu i z tyłu, z lekko wysklepioną linią grzbietu i dobrze zaokrąglonym zadem. Linia brzucha wciągnięta, wyraźnie widoczna. Mocne nogi są średniej długości; klatka piersiowa dobrze rozwinięta, a ramiona dobrze umięśnione. Głowa jest prostokątna, z szerokim czołem i dobrze ukształtowaną kufą. Uszy mają mocną budowę i odpowiadają długością rozmiarowi ciała. Idealna długość uszu wynosi od 13,0 do 14,5 cm.

Małe wady

Zobacz »Ogólne«.

Duże wady

Zobacz »Ogólne«. Długość uszu poniżej 12,0 cm i powyżej 15,5 cm.

3. Okrywa włosowa

Futro jest gęste, włosy mocne, średniej długości, włosy ościste lśniące. Uszy dobrze owłosione.

Małe i duże wady

Zobacz »Ogólne«.

4. Srebrzystość

Kolor okrywy włosowej jest niebieskawobiały, z wyraźną srebrzystością oraz z dobrze widocznymi włosami ościstymi, z czarnymi końcówkami, równomiernie rozmieszczonymi na całej powierzchni futra, w liczbie około pięciu na 1 cm². Kufa, przednie kończyny oraz ogon są nieco ciemniejsze. Uszy są mniej posrebrzane, krawędzie zaś czarne; oczy są brązowe, a pazurki ciemnorogowe.

Małe wady

Słaba lub nierówna srebrzystość, małe obszary bez srebrzystych włosów. Niewielkie odchylenie w kolorze pazurów lub oczu.

Duże wady

Całkowity brak srebrzystości. Kolor oczu inny niż brązowy, pazurki o różnej barwie lub bez pigmentacji.

5. Wyrównanie

Srebrzystość powinna być rozłożona na całym ciele. Uszy, cienie pod oczami, kufa, nogi i ogon wyraźnie ciemniejsze.

Małe wady

Nieco za jasny lub za ciemny kolor okrywy włosowej,
Nieco przeplatane bielą brzegi uszu.

Duże wady

Skupiska białych włosów na futerku.

6. Barwa podszycia

Podszycie u nasady włosów jest ciemnoniebieskie, zakończone widoczną czarniawą obwódką.

Małe wady

Blade podszycie lub przeplatane siwymi włosami.

Duże wady

Całkowity brak wymaganego koloru podszycia, lub podszycie mocno przeplatane białymi włosami.

7. Stan opieki

Zobacz »Ogólne«.

Według wzorca EE z roku 2012

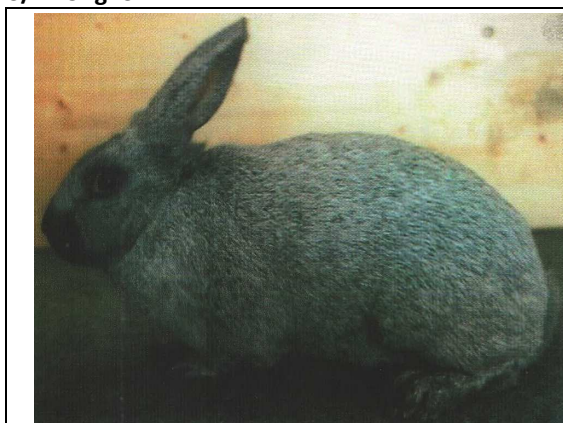
Szampański srebrzysty (SzS – F)

Typ francuski

EE – Champagne- Silber (ChS – F)

Grupa II: rasy średnie

Genotyp: ABCDgP3/ABCDgP3



Dane do oceny:	Punkty:
1. Typ, tułów i budowa	20
2. Waga	10
3. Okrywa włosowa	20
4. Srebrzystość	15
5. Wyrównanie	15
6. Barwa podszycia	15
7. Stan opieki	5
Razem	100

1. Waga

Normalna waga wynosi ponad 4,50 kg, minimalne 4,00 kg. maksymalna 5,50 kg.

Skala ocen wagi

Kg	4,00 do 4,25	ponad 4,25 do 4,50	ponad 4,50 do 5,50
Punkty	8	9	10

2. Typ, korpus i budowa

Ciało jest masywne, grzbiet zaokrąglony, korpus dobrze umięśniony i zwarty. Głowa szeroka i dobrze rozwinięta. Profil czoła jest lekko zakrzywiony. Linia grzbietu od karku do lędźwi jest dobrze wysklepiona i zaokrąglona. Klatka piersiowa jest w pełni rozwinięta, w ramionach szeroka i dobrze umięśniona. Uszy są mocnej budowy, a ich długość wynosi od 13,0 do 14,5 cm i harmonizują z wielkością korpusu. Nogi są średniej długości i mocne. U samicy dopuszczalne jest małe, dobrze uformowane podgardle (wole).

Małe wady

Zobacz »Ogólne«.

Duże wady

Zobacz »Ogólne«. Długość ucha poniżej 12,0 cm i powyżej 15,5 cm.

3. Okrywa włosowa

Futerko jest gęste; włosy ościste mocne i równej długości. Uszy są dobrze owłosione.

Małe i duże wady

Patrz »Ogólne«.

4. Srebrzystość

Srebrzystość jest wyraźnie niebieskobiała; włosy ościste są czarne, mocne i równomiernie rozłożone na całym ciele, a wtedy dają pożądany odcień starego srebra.

Małe wady

Nieco słabe i nierównomierne srebrzenie.

Duże wady

Zobacz »Ogólne«. Brak włosków ościstych, całkowity brak srebrzystości.

5. Wyrównanie

Srebrzystość jest równomiernie rozłożone na całym ciele. Ciemniejsze uszy, kufa, nogi, ogon oraz cienie pod oczami są niepożądane. Oczy są brązowe, pazurki czarnobrązowe.

Małe wady

Zobacz »Ogólne«. Jasny lub ciemny kolor okrywy włosowej, uszu lub cienie pod oczami.

Duże wady

Za jasny lub za ciemny kolor okrywy włosowej, głowy lub uszu.

6. Barwa podszycia

Barwa podszycia jest ciemnoniebieski na całym ciele.

Małe wady

Zobacz »Ogólne«. Nieco blade lub nierówny kolor podszycia.

Duże wady

Zobacz »Ogólne«. Całkowity brak koloru podszycia, lub zdecydowanie za ciemny

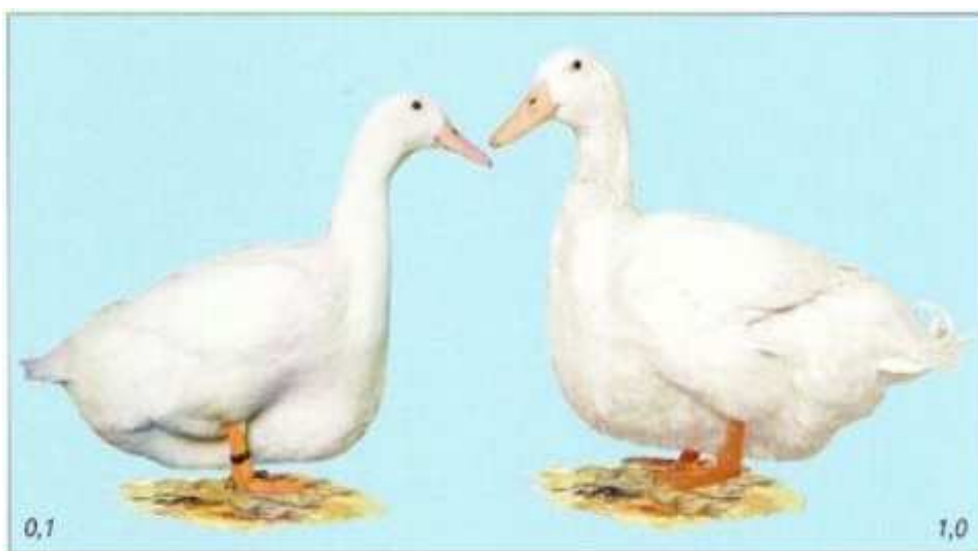
7. Stan opieki

Zobacz »Ogólne«.

Według wzorca EE z roku 2012

Kaczka z Aylesbury, eilsbrańska

D – Aylesbury Enten, F – Canard d'Aylesbury, GB – Aylesbury duck



źródło: <https://wassergefluegel.hpage.com/aylesbury-enten/aylesbury-standard.html>

Pochodzenie

Początek XVIII wieku, miasto Aylesbury w hrabstwie Buckinghamshire, Anglia. Przeznaczenie – kaczka tuczna.

Wrażenie ogólne

Bardzo masywna, w dużych ramach, ale nie niezgrabna; głęboki tułów noszony poziomo.

Cechy rasowości

Tułów: szeroki; głęboki; długi; lekko zwężający się ku tyłowi. Biała skóra.

Grzbiet: szeroki; średnio wypukły.

Pierś: bardzo pełna; szeroka; zaokrąglona; z bardzo opuszczonym kilem (skórno-tłuszczowy fałd piersiowy), mocno wysuniętym do przodu i prostym w dolnej części (prosta linia dolna).

Brzuch: dobrze rozwinięty; nie obwisły.

Głowa: długa, wąska na wierzchołku. Czoło płaskie, wznoszące się łagodnym łukiem. Policzki szerokie, wypukłe, ale głowa nie wydaje się gruba.

Dziób: bladoróżowy; bardzo długi; mocny; nieco szerszy z przodu; lekko wklęsły grzbiet dzioba; u dorosłych samic dopuszczalna jaśniejsza smuga paznokcia dziobowego.

Oczy: okrągłe; ciemne.

Szyja: stosunkowo smukła, noszona łukowato wygięta.

Skrzydła: ściśle przylegające do tułowia, jak najbardziej zakrywające grzbiet.

Ogon: zamknięty, noszony poziomo lub lekko opadający.

Podudzia: mocne, schowane w piórach.

Łapy: średniej długości; potężne; ciemnożółte u ptaków młodych, pomarańczowe u starszych.

Upierzenie: przylegające.

Duże błędy cech rasowości

Wąski, krótki tułów; wyprostowana postawa; brak lub niedostateczny kil; wypukłe, wysokie czoło; mocno wypukły wierzch głowy; krótki, wąski dziób; luźne upierzenie, żółta skóra.

Ubarwienie**Białe**

Barwa biała bez piór w innym kolorze, jesienią dopuszcza się lekko żółtawy nalot.

Duże wady

Żółty nalot w upierzeniu; mocno pożątkły lub nakrapiany dziób, ciemny paznokieć dziobowy.

Masa ciała: kaczor 5 kg, kaczka 4,5 kg

Minimalna waga jaja wylęgowego: 80 g

Barwa skorupy jaj: biała do zielonej

Rozmiar obrączki dla obu płci: 20

Wg <https://enten-sv.de/entenrassen/aylesburyente/>

Małgorzata Zduńczyk

Kampbellska (niemiecka)

D – (Deutsche) Campbell Enten, F - Canard Campbell, GB - Campbell duck

**Pochodzenie**

Wyhodowana w Anglii jako kaczka nieśna.

Wrażenie ogólne

Dość lekko zbudowana, ale nie smukła kaczka o nieco wyprostowanej postawie.

Cechy rasowości

Tułów: wydłużony; dobrze zaokrąglony; nieco uniesiony. Linie grzbietu i spodu tułowia powinny przebiegać mniej więcej równolegle.

Grzbiet: długi, prawie prosty.

Pierś: pełna; dobrze rozwinięta; lekko podniesiona.

Brzuch: dobrze rozwinięty, ale nie opadający.

Głowa: dobrze zaokrąglona, z lekko uniesionym czołem i suchymi policzkami.

Dziób: średniej długości, prosty, niezbyt szeroki. Kolor – patrz ubarwienia.

Oczy: kolor – patrz ubarwienia.

Szyja: średniej długości; wdzięcznie wygięta; cieńsza wyżej i stopniowo rozszerzająca się niżej oraz łącząc się z piersią.

Skrzydła: przylegające; dobrze przykrywające grzbiet.

Ogon: powinien być noszony w jednej linii z grzbietem lub tylko lekko uniesiony.

Podudzia: schowane w upierzeniu.

Łapy: średniej długości; kaczor nosi się nieco wyżej niż kaczka. Kolor – patrz ubarwienia.

Upierzenie: gładkie; przylegające.

Duże wady cech rasowości

Zbyt stroma (spionowana) postawa; kil (fałd piersiowy); zbyt głęboka/niska lub zbyt wysoka pozycja tułowia względem nóg; jasne oczy.

Ubarwienia**Barwa brązowo-ciemnodzika (braun-dunkelwildfarbig)**

Kaczor: barwa podstawowa to jednolicie ciemna barwa khaki z odcieniem czerwonym. Głowa ciemnobrązowa z matowym zielonkawym odcieniem przechodzącym w kolor

szy. Lusterko aksamitnobrązowe, im bardziej matowe tym lepiej, bez stalowoniebieskiego czy zielonego połysku. Pokrywy ogonowe i podogonie pasujące kolorem do barwy głowy. Podpuszenie kremowe. Dozwolone są nieco jaśniejsze końcówki skrzydeł, ciemny klin na ramionach i delikatne srebrzystoszare plamki w okolicy ujścia kloaki i na bokach ciała. Kolor oczu od orzechowo- do ciemnobrązowego. Kolor dzioba zielony, im ciemniejszy tym lepiej, z czarnym paznokciem. Kolor łap ciemnopomarańczowy.

Kaczka: barwa podstawowa równomierna khaki z możliwie najślabszym przeciekiem matowobrązowych dzikich znaczeń. Kolor i rysunek blakną wraz z postępem nieśności. Lusterko możliwie jak najmniej widoczne. Kolor oczu orzechowy do ciemnobrązowego. Kolor dzioba ciemnozielony, im ciemniejszy tym lepiej. Kolor łap pasujący do koloru upierzenia, brudnobrązowy.

Duże wady

Biel w upierzeniu; u kaczora: pierścień na szyi; lusterko zbyt jasne lub w białej ramce; mocno/daleko przyczerniona szyja;

bardziej żółty lub ołowiany (szary) dziób; u kaczki: cugle (paski oczu).

Barwa biała (weiß)

Czysta biel; biała skóra. Kolor dzioba pomarańczowy do żółtawego, u starszych ptaków dozwolone są zielone wtrącenia. Barwa łap pomarańczowa do jasnorożowej. Oczy szaroniebieskie do ciemnych.

Duże wady

Cielisty dziób, kolorowe pióra.

Masa ciała: kaczor 2,5 kg, kaczka 2 kg

Minimalna masa jaja wylęgowego: 65 g

Barwa skorupy jaja: biała do zielonkawej

Rozmiar obrączki: obie pćcie 15

Źródło: <https://enten-sv.de/entnrassen/deutsche-campbellente/>

Małgorzata Zduńczyk

Orpington

D - Orpington Enten, F - Canard Orpington, GD - Orpington duck



Pochodzenie

Anglia.

Wrażenie ogólne

Kaczka o średniej masie ciała i walcowatym tułowi, uniesionym znacznie powyżej poziomu.

Cechy rasowości

Tułów: wydłużony; walcowaty; postawa wyraźnie powyżej poziomej. Około dwie trzecie długości tułowia znajduje się przed łapami.

Grzbiet: długi; prawie prosty; dobrze zaokrąglony po bokach.

Pierś: pełna; dobrze zaokrąglona; uniesiona.

Brzuch: pełny; nie opuszczony.

Głowa: wydłużona; wąska; dość sucha; dobrze wypukły wierzch, płaskie czoło i harmonijne podgardle.

Dziób: średniej długości; tylko lekko wklęsła linia grzbietu. U kaczora pomarańczowy z ciemnym paznokciem dziobowym, lekki zielony odcień jest dozwolony. U kaczki pomarańczowy z ciemnym paznokciem, dopuszczalny lekko brązowy odcień. Okresowo rozjaśniony do ołowianego (szarego) koloru u kaczek niosących się.

Oczy: ciemne; wysoko osadzone.

Szyja: średniej długości; lekko wygięta; nie za gruba.

Skrzydła: przylegające, nie skrzyżowane; dobrze zakrywające grzbiet.

Ogon: zamknięty.

Podudzia: średniej długości; zakryte upierzeniem.

Łapy: średniej długości; niezbyt grubej kości; pomarańczowo-czerwone.

Upierzenie: gładkie; ciasno przylegające.

Duże wady cech rasowości

Postawa zbyt niska lub zbyt wysoka; zaokrąglony tułów; kil (fałd piersiowy).

Ubarwienie

Barwa żółta (gelb)

Kaczor: głowa i górna część szyi czekoladowobrązowe; dolna część szyi, pierś, pokrywy, boki i podogonie możliwie jednolicie irchowe (brązowożółte); dolna część grzbietu czerwobrązowa, jak najbardziej wolna od niebieskiego. Dopuszczalne są jaśniejsze irchowe kolory na brzuchu, bokach ciała – między łapami a klinem podogonia, na skrzydłach i ogonie, a także jaśniejszy niebieski odcień na pokrywach skrzydeł oraz na kuprze i loczkach ogona.

Kaczka: barwa jednolicie irchowa na całej powierzchni upierzenia. Nieco jaśniejsze lotki i pokrywy skrzydeł powinny być oceniane łagodnie.

Duże wady

Białe pióra; plamisty kolor, zwłaszcza u młodych ptaków.

Kaczor: mocno zielony dziób; niebieska głowa; mocno niebieskie pokrywy skrzydeł. **Kaczka:** zieleń na dziobie; zbyt ciemna barwa z rysunkiem (dzikim) na upierzeniu; niebieskawe pokrywy skrzydłowe; cugle (paski oczu).

Masa ciała: kaczor 3 kg, kaczka 2,5 kg

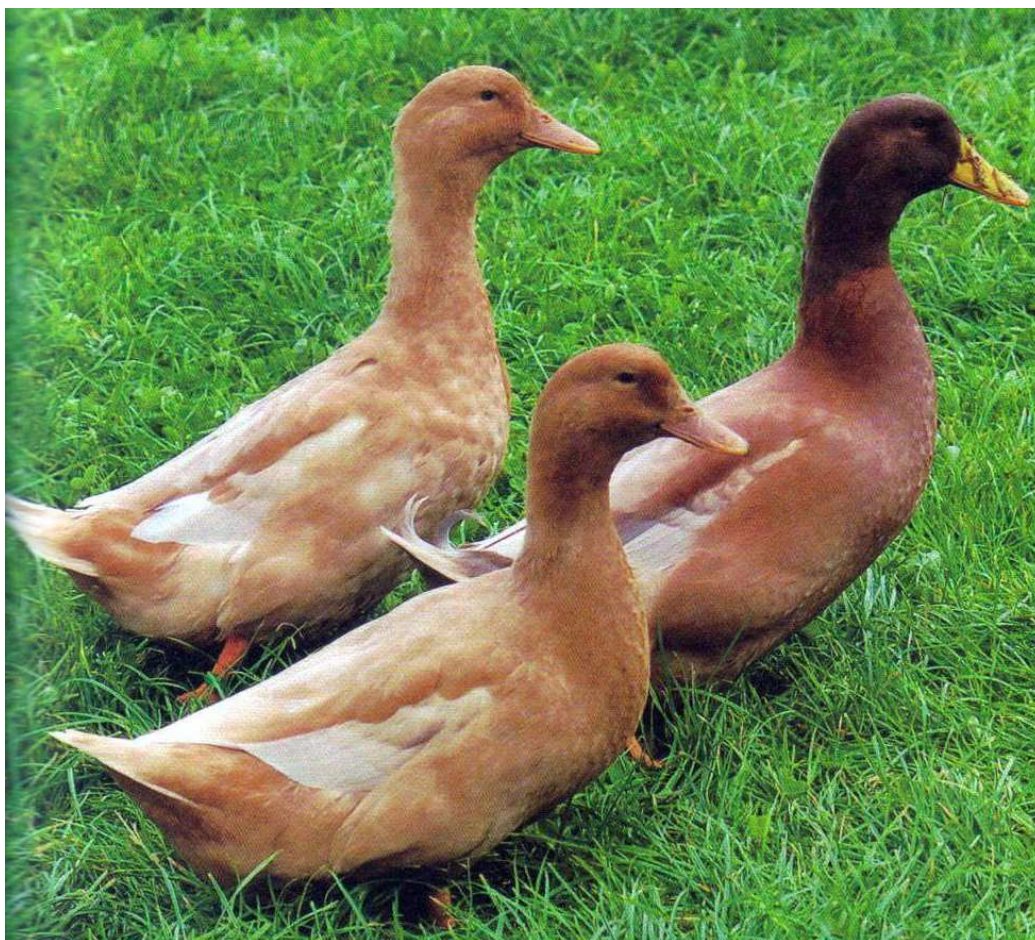
Minimalna masa jaja wylęgowego: 65 g

Barwa skorupy jaja: biała do zielonej

Rozmiar obrączki: obie płcie 16

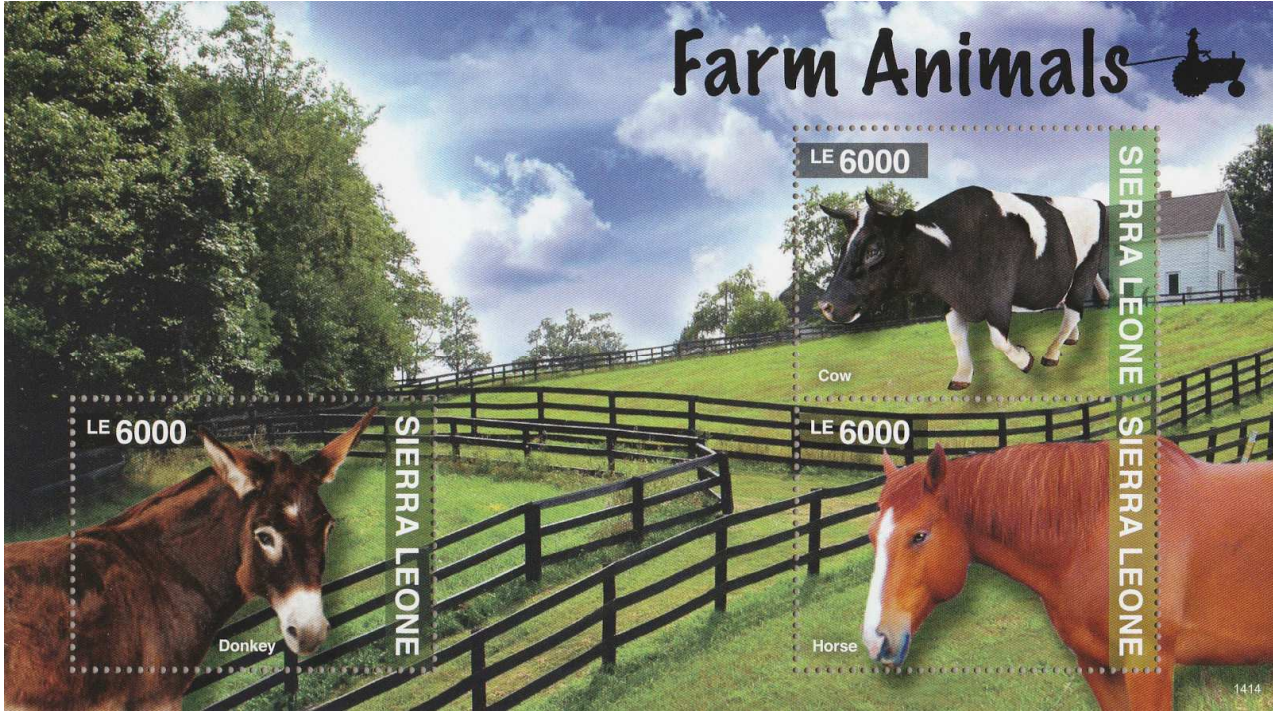
Źródło: <https://enten-sv.de/entenrassen/orpingtonente/>

Małgorzata Zduńczyk



Filatelistyka

Pocza Sierra Leone wprowadziła do obiegu pocztowego (bez daty) cztery bloczki znaczków przedstawiające zwierzęta hodowlane na farmie. Na znaczkach są przedstawione następujące zwierzęta, zaczynając od dużych: krowa, koń, osioł, świnia, owce, pies, pawik, kot, kaczka, gęś, gołąb domowy i na drugim planie kury.





Poczta Republiki Beninu wprowadziła w 1996 roku do obiegu pocztowego znaczki pocztowe przedstawiające konie arabskie.



Poczta Republiki Gwineji wprowadziła w 2015 roku do obiegu pocztowego dwa bloczki znaczków przedstawiające gołębie rasowe. Lewy bloczek od góry przedstawia gołębia rasy: kumulet, niżej pawika i garłacza pomorskiego. Prawy bloczek od góry z lewej strony przedstawia gołębia rasy: karno, niżej mewkę orientálną, z prawej strony od góry: garłacza pomorskiego i mewkę aacheńską.



Poczta Sierra Leone wprowadziła w 2016 roku do obiegu pocztowego dwa bloczki znaczków przedstawiające dzikie gołębie południowo-wschodniej Azji. Na bloczku czternastkowym duży ptak to: muskatela dwubarwna, na znaczkach górnych od lewej jest: synogarlica turecka (sierpówka) i gołąbek zebrowany. Na dole od lewej jest: wyspiarek złotoczelny i muskatela kasztanowata. Na drugim bloczku, na znaczku jest koroniec plamoczuby, a obok miedzianka szmaragdowa.





Poczta Polska wprowadziła w 2023 roku do obiegu pocztowego dwa bloczki znaczków przedstawiające ptaki polskich parków. Na jednym bloczku są przedstawione sikory: bogatka i modra oraz wróbel domowy i kowalik, a na drugim bloczku są przedstawione: szpak, rudzik, grubodziób i trznadel.





Prezentowane walory filatelistyczne pochodzą ze zbiorów pana Janusza Marchelskiego.
Opracowanie i znaczki polskie: **Zdzisław Jakubanis**



Jeśli chcesz bliżej zapoznać się z następującymi rasami gołębi:

- saksoński tysek dwuczuby,
- saksońska czajka,
- górnośląski garłacz
- niemiecki wystawowy,
- zakonniczka niemiecka,
- białołówka gąbińska,

to zadzwoń pod numer: 609 320 972
oraz

- niemiecki wystawowy,
- turyńska czajka,
- norymberski skowronek,

to zadzwoń pod numer: 600 236 361.

