

Rasowe gołębie, drób, króliki i inne zwierzęta

Internetowy kwartalnik dla hodowców



Nr 44 (październik – grudzień 2024)

© Małgorzata Zduńczyk, Zdzisław Jakubanis, Manfred Uglorz

Korekta: Zdzisław Jakubanis

Skład: Manfred Uglorz

Redakcja nie odpowiada za nadesłane teksty i zastrzega sobie dokonanie w nich koniecznych zmian.

Przedruk, odtwarzanie lub przetwarzanie całości lub fragmentów internetowego czasopisma (Rasowe gołębie, drób, króliki i inne zwierzęta [Internetowy kwartalnik dla hodowców]) w mediach każdego rodzaju wymaga zezwolenia Redakcji.

Wszystkie zdjęcia i rysunki wyłącznie dla celów poglądowych.

All photos and drawings for illustrative purposes only.

Alle Fotos und Zeichnungen dienen nur zur Veranschaulichung

Na stronie tytułowej: Karzelek czarny podbielany Fot. Zdzisław Jakubanis

Kontakt: niwela@gazeta.pl

Spis treści



Manfred Uglorz, *limburski jakobin*, 4



Manfred Uglorz, *Baskijska*, 7



Manfred Uglorz, *Amarantka czerwonodzioba*, 11



Zdzisław Jakubanis, *Sumy*, 14

Wzorce, 19

Małgorzata Zduńczyk, Manfred Uglorz:

Hiszpańskie gołębie lotne,

Onagadori

Asturyjska,

Alaska

Filatelistyka, 38

Limburski jakobin (EE 614)

N: Limburger Kragentaube, F: Nonnain Limbourgeois, A: Limburg Jakobin

Grupa VII – strukturalne

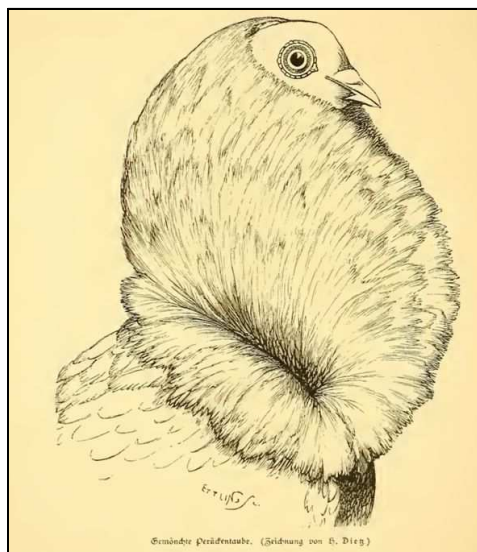
Obrączka numer 7



Pochodzenie

Limburskie jakobiny zawdzięczają swoje powstanie hodowcom z belgijskiego Limburga i okolic.

Jakobiny, to stara rasa, o której wzmianka pochodzi z 1750 roku. Zapewne przed tym rokiem została przywieziona do Europy. Z niej powstało kilka ras, np. perukarz, staroholenderski kapucyn, limburski jakobin i inne.



Gustaw Prütz w swojej książce z 1886 roku, pod tytułem: „*Muastertaubeb-Buch*” opisał na stronach 74 i 75 ówczesne jakobiny i umieścił rysunek jakobina.

Jakobiny z Limburga wyginęły prawie całkowicie około roku 1900. W latach 60-tych XX wieku, hodowcy z Limburga i okolic postanowili odtworzyć rasę. Pomysł zrealizowali. W 1990 roku po raz pierwszy wystawiono limburskie jakobiny w Hasselet, stolicy prowincji Limburgia. W 1993 roku rasa została uznana w Belgii, a 1 lipca 2013 roku została wpisana na listę EE.

Obecnie czołowymi hodowcami jakobinów limburskich są: Rik Snauwaert, Antoon Krekelbergh, Filip Hendrickx, Bert Driessen. Wspierają ich sędziowie Jan Spaepen i Juul Lauwers.

Charakterystyka ogólna

Na pierwszy rzut oka limburgskie jakobiny niemalże są kopią staroholenderskich kapucynów. Jednak wytrawne oko może dostrzec wyraźne różnice, np. w strukturze upierzenia, postawie i sylwetce.

Jakobiny z Limburgii, to gołębie prawie średniej wielkości, o średniowysokiej postawie, o uniesionej szyi i głowie, z kapturem i dość szerokim kołnierzem.

Opis budowy i struktury upierzenia



Głowa limburgskich jakobinów jest zaokrąglona i nieco wydłużona, z dosyć szerokim czołem. **Oczy** mają pomarańczowożółte, a otaczają je delikatne i wąskie **brwi**, których kolor zależy od barwy upierzenia. **Dziób** jakobinów limburgskich jest średniej długości, szeroki u nasady i tworzy z czołem kąt rozwarty. Cielisty jest u odmiany białej, czarny u czarnych, jasny lub ciemny kolor rogowy u czerwonych, żółtych

i kawowych. **Woskówki** na dziobie są małe i biało przypudrowane.

Okrągła głowa, wąskie czoło, czerwone lub perłowe oczy, czerwone brwi, zbyt długi lub zbyt krótki dziób, niewłaściwy jego kolor i przerośnięte woskówki zaliczane są do wad.

Głowa spoczywa na średniej długości **szyi**, o szerokiej u podstawy i o dobrze wykrojonym podgardle, zaś szyja wychodzi z szerokiej, nieco wysuniętej do przodu i dobrze zaokrąglonej **piersi**.

Zbyt krótka lub za długa szyja, wąska, płaska i mało zaokrąglona pierś, zaliczane są do wad.

Plecy u jakobinów limburgskich są szerokie w ramionach i nieco opadające w stronę **ogona**, dość krótkiego i noszonego w tej samej linii co plecy. **Skrzydła** są także dosyć krótkie, a ich lotki spoczywają na ogonie. Średniej długości **nogi** mają pazurki w kolorze zgodnym z kolorem upierzenia.

Wąskie plecy, noszone poziomo, zbyt długie lub zbyt krótkie skrzydła, obwisłe skrzydła, zbyt długie lub zbyt krótkie nogi, a także zbyt długi lub krótki ogon, zaliczane są do wad.

Struktura upierzenia



Kapturem limburgskiego jakobina powinien być równy, dobrze wypełniony, szeroki, wznoszący się wysoko nad głową i z tyłu głowy, pochylający się do przodu mniej więcej do połowy górnej części głowy. Kołnierz zaś powinien być bogato upierzony, możliwie najdalej od piersi, z pochylonym około 45° prostym podziałem na pióra skierowane do przodu i do tyłu. Z przodu szyi i piersi kołnierz musi być prawie zamknięty, ale przód głowy i oczy wyraźnie widoczne.

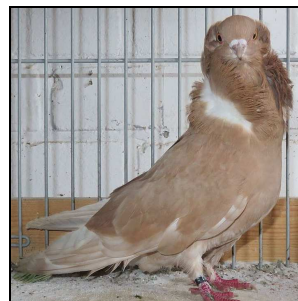
Ubogi w pióra kapturem i kołnierz, kapturem krzywo osadzony, dotykający ciemienia, zaś kołnierz zbyt otwarty lub zbyt zamknięty, zakrywający czoło i oczy,

uważa się za wady.

Odmiany barwne

Limburskie jakobiny występują w pięciu kolorach: białym, czarnym, kawowym (dun), czerwonym i żółtym.

Nie wszystkie odmiany barwne mają doskonałą budowę i barwę. Wiele do życzenia mają gołębnie czerwone i żółte. Belgijscy hodowcy jednak wytrwale pracują nad udoskonaleniem tych odmian barwnych. Białe jakobiny chociaż bardzo piękne, to jednak niewiele jest hodowlanych par. Najlepszą budowę i piękny głęboki czarny kolor, z fioletowym połyskiem, mają właśnie czarne limburskie jakobiny.



U góry zdjęcia pochodzą z www.pigeontype.info.

Z lewej strony hodowcą jakobina białego jest G. Stiers, a zdjęcie wykonał Sytze de Bruine.

Uwagi dotyczące hodowli

Niewiele jest informacji na temat jakobinów limburskich, a najmniej o hodowli tej rasy. Niezbyt krótki dziób pozwala mniemać, że limburskie jakobiny dobrze wychowują swoje młode.

Przy ocenie bierze się pod uwagę: ogólny wygląd, postawę i sylwetkę, budowę głowy, kolor oczu i dzioba, przede wszystkim strukturę kaptura i kołnierza.

Baskijska (Euskal oiloa)

Masa ciała kogut od 3,6 do 3,9 kg, kury od 2,5 do 2,9 kg.

Minimalna waga jajka 60 g.

Kolor skorupki jajka: kremowy.

Rozmiar obrączek: 1,0 – 20, 0,1 – 18

Pochodzenie

Pochodzi z kraju Basków (Hiszpania).

Hodowana była na mięso i jaja o brązowy skorupkach, głównie w gospodarstwach wiejskich, w prowincjach na północy Hiszpanii: Álava, Biskaia i Gipuzkoa. Na początku XX wieku nie była zagrożona przez importowane komercyjne hybrydowe kury nioski i rozprzestrzenianie się wysoce intensywnych metod hodowli kur, ponieważ rasy takie jak Leghorn znosiły białe jaja, podczas gdy baskijscy konsumenci preferowali jaja o brązowych skorupkach. Ale później sytuacja się zmieniła, gdy pojawiły się komercyjne hybrydy znoszące brązowe jaja. Zaczęły one wypierać tradycyjną, baskijską rasę w wielu gospodarstwach domowych.

W 1975 roku w ramach programu ochrony rodzimych ras kur, rozpoczęto odbudowanie tradycyjnej baskijskiej rasy kur – euskal oiloa. 15 marca 2001 roku zatwierdzono wzorzec kury baskijskiej, a na mocy królewskiego dekretu z dnia 26 grudnia 2008 roku, została wpisana na listę ras kur zagrożonych wyginięciem. Dzięki powstaniu klubu hodowców kur baskijskich w 2006 roku, pogłowie tych kur gwałtownie zaczęło wzrastać.

Charakterystyka ogólna

Kury baskijskie są dość ciężki, pięknie i harmonijnie zbudowane, o prostym i średnio wysokim grzebieniu, czerwonych zausznicach i żółtych skokach.

Cechy rasowości koguta



Głowa koguta jest stosunkowo długa i szeroka, z jasnoczerwonymi i jasnoczerwonymi **policzkami**, także jasnoczerwonym, prostym, średniej wielkości i **mocnym** grzebieniem, z liczącym od 5 do 7 mocnych ząbków i nieco uniesiona ponad linię karku blaszką. Kogut ma długie, cienkie, gładkie, zaokrąglone jasnoczerwone dzwonki, a **zausznice** średniej wielkości, gładkie i lancetowate. Pełne wyrazu jasnobrązowe **oczy** są stosunkowo duże, **dziób** średniej długości, mocny, dobrze zakrzywiony barwy zależnej od koloru upierzenia.

Tułów ma długi, mocny i szeroki, **szyję** umiarkowanie długą, dobrze wypełnioną, z bogatą w pióra grzywą, zakrywającą ramiona, szeroką, głęboką i dobrze zaokrągloną

na pierś, plecy długie, szerokie, głównie w ramionach i nieco opadające, z siodłem z licznymi, średniej długości piórami, także **skrzydła** długie, przylegające do ciała. **Ogon** jest średniej długości, średnio wysoki, z bogatym upierzeniem, składający się z szerokich sterówek oraz z średniej długości, dobrze zakrzywionych sierpówek.



Brzuch u koguta jest dość rozwinięty, **podudzia** mocne, średniej długości, **skoki** długie, grube i żółte, z średniej długości i dobrze rozstawionymi palcami.

Całe **upierzenie** jest średniej gęstości, z zaokrąglonymi piórami.

Cechy rasowości kury

U kury występują te same cechy, jak u koguta, z wyjątkiem cech wynikających z płci.

Odmiany barwne

Baskijskie występują w czterech odmianach barwnych.

Odmiana czarna

U koguta i kury upierzenie jest całkowicie czarne, połyskujące na zielono.



Odmiana czerwona



U **koguta** pióra są koloru pomarańczowoczerwonego, lśniące. Głowa nieco ciemniejsza. Stosiny są czarne. Dolna część skrzydeł i górna ogona jest ciemnobrązowa. podpuszenie jest kremowe.

Upierzenie **kury** prawie w całości jest brązowe, o metalicznym połysku, lecz nie tak wyraźnym jak u koguta. Dziób u kury jest żółty z ciemnobrązowymi smugami.

Nie mogą u koguta i kury w ogonie występować białe pióra.

Charakterystyczną cechą u odmiany czerwonej jest występowanie gołoszyjek.

Kolor u nich jest taki sam jak u odmiany czerwonej. Ma dziób żółty z ciemnobrązowymi smugami.



Odmiana paskowana – bursztynowa

Upierzenie tej odmiany u **koguta** charakteryzuje się głównie przemienną obecnością białych i czerwonych pasków. Czerwień jest jednak u nich wyraźnie rozjaśniona. U **kury** paski mają kolor nieco rozproszony, ale wymaga się, aby był wyraźnie widoczny.



Odmian srebrzysta (w wzorcu polskim ten typ ubarwienia określony jest jako gronostajowy)

Kogut i **kura** mają upierzenie białe, Końce piór grzywy są czarne, także w ogonie sterówki są czarne, u koguta również czarne są sierpówki. Dziób jest żółty z ciemnobrązowymi smugami. Pióra w innym kolorze są wada.



Jako kura typu wiejskiego nie sprawia w hodowli większych kłopotów.

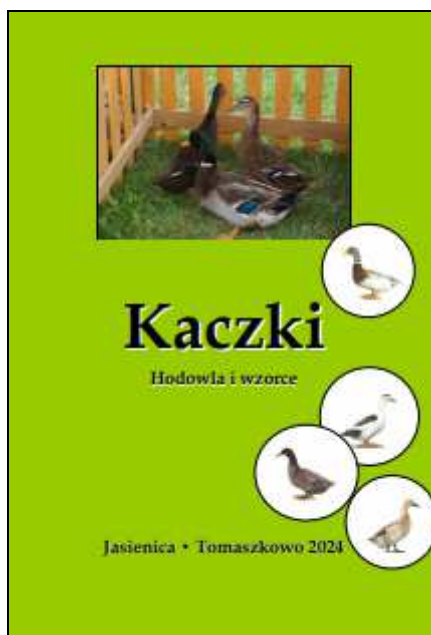
Dużymi wadami u wszystkich odmian są: słaba kondycja, skoki w innym kolorze niż wymagany, białe na zausznice, proste plecy, bardzo wysoko lub bardzo niski noszony ogon, wąska lub płaska pierś.

Zdjęcia z hiszpańskich stron internetowych.

Manfred Uglorz

Uwaga!

**W najbliższym czasie na stronie OZHDI w Bielsku-Białej
ukarże się zbiór wzorców rasowych kaczek**



Amarantka czerwodzioba

Lagonosticta senegala

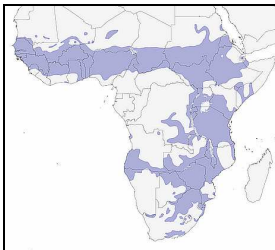
Systematyka

Nazwy:	Łacińskie:	Polskie:	Inne:	
Gromada:	<i>Aves</i>	ptaki	Angielska:	Red-billed firefinch
Rząd:	<i>Passeriformes</i>	wróblowe	Czeska:	Amarant malý
Rodzina:	<i>Estrildidae</i>	astryldowate	Holenderska	
Rodzaj:	<i>Lagonosticta</i>	<i>Lagonosticta</i>	Francuska:	Amarante du Sénégal
Gatunek:	<i>Lagonosticta senegala</i>	Amarantka czerwodzioba	Niemiecka:	Senegal Amarant



EKOLOGIA

❖ Miejsce występowania



Amarantka czerwodzioba występuje w Afryce subsaharyjskiej. Występuje w dziewięciu podgatunkach w zależności od występowania.

❖ Zajmowane stanowisko

Stepy i sawanny, pomiędzy Saharą a pustynią Kalahari, z rzadka porośnięte drzewami i krzewami. Ptaki te widywane są także na skrajach lasów, na polach uprawnych, w ogrodach i parkach. Amarantka czerwodzioba



MORFOLOGIA

Amarantka czerwodzioba, czasem przez hodowców nazywana amarantką senegalską, jest niewielkim ptakiem o długości ciała około 10 cm i wadze od 7 do 12 g. Jej skoki są żółtoszare, oczy ciemne, a brwi białe. Są to ptaki ciepłolubne, spokojne, nie szukające zaczepki z innymi ptakami. Czasem jednak mogą być agresywne w stosunku do innych amarantek. Temperatura w po mieszczeniu, w którym są hodowane, nie może spaść poniżej 10°C.



U amarantek występuje wyraźny dimorfizm płciowy. Samiec ma głowę, szyję, pierś i brzuch amarantoworóżowy, grzbiet i pokrywy skrzydłowe brązowe, z nieco czerwonym nalotem. Lotki ciemnobrązowe, pióra w okolicy kupra, pokrywy nadogonowe i obrzeżenia sterówek szkarłatne, a sterówki czarnobrązowe. Na boku piersi mogą występować białe plamki. u samicy czoło i wierzch głowy aż do górnej części grzbietu jest barwy brązowej lub płowobrązowej, ale czoło czerwone. Skrzydła, pióra w okolicy kupra oraz pokrywy nadogonowej takie same jak u samca. Pióra brzucha płowe, im bliżej ogona, tym jaśniejsze. Na piersi mogą występować niewielkie białe plamki.

EKOLOGIA

❖ Hodowla

Hodowla nie sprawia kłopotu. Ptaki te mogą przebywać zarówno w wewnętrznych witrynach, jak i w klatkach, które jednak powinny być obszerne. Witryny należy obsadzić roślinami, w kącie powinny stać suche, wysokie trawy, a obok klatek rośliny doniczkowe.

❖ Pokarm

Amarantki żywią się różnymi nasionami traw i delikatnymi roślinami. Należy więc podawać im taki sam pokarm jak kanarkom i innym astryldom.

❖ Rozmnażanie

Amarantki czerwodziobe w warunkach naturalnych, w zależności od miejsca występowania, gniazdują w różnych porach roku. Gniazda budują w dziuplach, ciernistych krzewach, wysokiej trawie, a nawet pod strzechami domów mieszkalnych. Mają kulistą formę z małym wejściem z przodu. Jako budulec używają suchych traw, korzonków i włókien z zeschniętych roślin. Wnętrze gniazda wyścielają najczęściej białym puchem. W warunkach hodowlanych należy im dostarczyć otwarte budki.

Samica znosi 3 lub 4 białe jajka, które wysiaduje na zmianę z samcem. W nocy w gnieździe jaja ogrzewa samica. Młode wykluwają się po 11 dniach. Pisklęta pokryte są białym puchem. Młode ptaki opuszczają gniazdo między 17 a 21 dniem życia i przez kolejne 14 dni są dokarmiane przez rodziców.

Amarantki w ciągu roku mogą gniazdować kilkakrotnie. Zdarza się, że nie wykarniają swoich młodych, co jest sygnałem, że rodzice są niewłaściwie żywieni. Ptaki młodociane przypominają dorosłe samice, lecz bez barwy czerwonej.



Sumy

Sumy są dużymi, drapieżnymi rybami z rodziny sumowatych, które nie tworzą podgatunków.

Sum (*Silurus glanis*) należy w Polsce do największych słodkowodnych ryb drapieżnych, natomiast w Europie jest drugą po bieludze rybą pod względem wielkości.



Suma bardzo łatwo odróżnić od innych ryb po osobliwym wyglądzie, który nie jest ciekawy. Ciało nie ma łusek. Głowa jest szeroka i krótka, a pysk duży. Po bokach pyska znajdują się długie wąsy, po jednym z każdej strony, których końce sięgają za płetwy piersiowe. Na podbródku w jednym szeregu występują cztery krótkie wąsiki. W paszczy nie posiada dużych zębów, tylko szerokie pasy drobnutkich zębów skierowanych do wewnątrz paszczy. Na bokach głowy na stronie grzbietowej ma małe oczy, których średnica wynosi około 1/100 długości ciała. Ponieważ sumy żerują w nocy, więc przyjmuje się, że nie wykorzystują wzroku do polowania, natomiast narządami niezwykle czułymi są ruchliwe wąsy oraz zmysł smaku, węchu i słuchu.

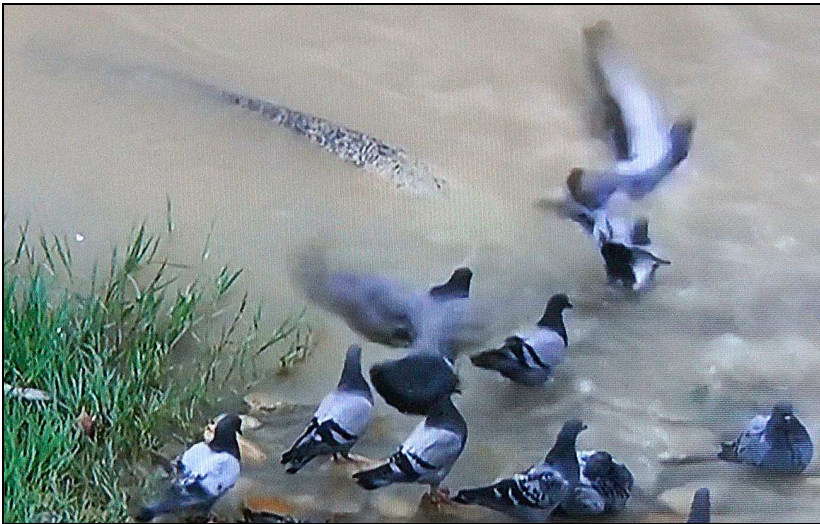
Żartobliwie można stwierdzić, że ciało suma składa się z głowy i tułowia, ponieważ zajmuje około 40% długości ciała, a pozostała część ciała to duży, umięśniony ogon. Na grzbiecie w przedniej części ciała znajduje się mała płetwa grzbietowa, licząca 3 – 5 miękkich promieni. Płetwy piersiowe są duże, za nimi występują mniejsze płetwy brzuszne. Bardzo długa jest płetwa odbytowa, która ma 77 – 92 miękkich, równej długości promieni i ciągnie się mniej więcej od połowy ciała do końca nasady ogona. Ubarwienie ciała suma, tak jak i innych ryb, jest uzależnione od barwy podłoża zbiornika wodnego, w którym żyje. Głowa i grzbiet są koloru ciemnooliwkowocznego do

szarego. Boki ciała są pigmentowane, oliwkowoczarne na jaśniejszym tle, natomiast strona brzuszna jest jasnokremowożółta. Płetwa odbytowa jest marmurkowata. Osobniki starsze mają barwę ciemniejszą od młodszych.

Sumy są samotnikami prowadząc denny tryb życia, wyszukują miejsca muliste z kryjówkami wśród zatopionych drzew, różnych przeszkód wodnych, w norach i grotach podbrzeżnych.



Są rybami ciepłolubnymi i powolnego nurtu wody. Mają małe wymagania tlenowe, takie jak karasie, czy karpie.



Do tarła przystępują osobniki w wieku 3 – 6 lat i starsze, przy temperaturze wody od 18 do 20⁰ C. Samice przygotowują, wygniatają w roślinności niewielkie gniazdo, w którym składają ikrę (kilkanaście tysięcy składają młode samice do kilkuset tysięcy stare kilku-dziesięciokilogramowe samice). Po zapłodnieniu, samiec przejmuje opiekę nad ikrą i młodym larwami, które wylęgają się po 3 – 4 dniach, a po następnych 7 – 10 dniach rozpoczynają żerowanie.

Narybek rośnie bardzo szybko, by po pierwszym roku osiągnąć długość około 25 cm. Po wylęgu pobiera drobny plankton, drobne skorupiaki, następnie larwy owadów i małe rybki.

Dorośle sumy żerują głównie nocą, podpływając ostrożnie do swoich ofiar, głównie na płycznach. Pożerają wszystko co może zmieścić się w ich obszernej paszczy, przede wszystkim drobne ryby, tzw. „chwast rybi”, żaby, płazy, raki, pisklęta ptaków wodnych i drobne gryzonie pływające takie jak: piżmaki, karczowniki i inne. Wśród wędkarzy było przekonanie, że dorosłe sumy pożerają tylko drobne ryby, ponieważ mają wąskie gardło, ale to przekonanie obalili hodowcy ryb stawowych, kiedy u dorosłych sumów stwierdzali w przewodzie pokarmowym kroczki karpia wielkości do 15 cm. Po

kilku pierwszych latach życia sumy mogą przyrastać rocznie na wadze 2 – 4 kg, tak, że 15-letni sum może ważyć około 30 kg., a starsze sumy zdecydowanie więcej.



Przypadkowe złowienie dużego suma, kończy się dla wędkarza klęską, ponieważ sum jest rybą waleczną i silną, co doprowadza do zniszczenia sprzętu wędkarskiego nie przystosowanego do łowienia takich sumów.

Rekord Polski suma złowionego na wędkę wynosi 261 cm, na mazowieckim odcinku Wisły w roku 2021. Nie był ważony, ale orientacyjna waga mogła wynosić około 100 kg. Na połowy olbrzymich sumów, wędkarze z Europy jeżdżą do Hiszpanii na rzekę Ebro i zbiornik Caspe, gdzie można złowić sumy długości powyżej 2 m i wagi około 150 kg. Tam znajdują się bazy wędkarskie przygotowane do zakwaterowania łowców dużych sumów.

W marcu 2021 roku TVP1 zaprezentowała film, na którym widać jak olbrzymie sumy, w rzece Ebro atakują gołębie miejskie, które kąpią się w wodzie i niektóre są chwytane i pożerane. Zdjęcia są oryginalne.

Po okresie tarła sumy rozplývają się i stają się samotnikami, powracając do swoich głębokich kryjówek, podwodnych nor i wykrotów. Czasem w słoneczne dni można zobaczyć suma wygrzewającego się na przybrzeżnej płyciźnie w miejscach nie odwiedzanych przez wędkarzy. Sumy przeważnie żerują nocą, ale są okresy kiedy żerują w ciągu dnia, a są to okresy tarła ryb, takich jak: płocie, karasie, leszcze, krapie inne tzw. białe ryby. Wtedy przemieszczają się w te miejsca, słysząc szum wody wywołany przez ryby na tarle.

Duże sumy nie są takimi żarłokami jak się powszechnie uważało. Na podstawie przeprowadzonych badań stwierdzono, że w przewodzie pokarmowym sumów były mniejsze ilości drobnych ryb niż w przewodach pokarmowych szczupaków, czy sandaczy w porównaniu do wielkości ich ciała, czyli sumy są na trzecim miejscu po szczupakach i sandaczach pod względem ilości i wielkości zjadanych ryb w porównaniu do wielkości ciała.

Po letnim i jesiennym intensywnym żerowaniu, sumy wyszukują głębokie miejsca w rzece, o bardzo wolnym nurcie wody, gdzie stadnie zimują w stanie odrętwienia. W ciepłe dni kwietnia zaczynają już aktywnie żyć.

Podobnymi rybami do suma w Polsce są: sumik karłowaty (*Ameiurus nebulosus*) i miętus pospolity (*Lota lota*). Sumik karłowaty, amerykański jest rybą inwazyjną, zawleczoną do Europy, gdzie rozmnaża się w sposób niekontrolowany i zagraża rodzimym gatunkom ryb. Po złowieniu sumika nie należy wypuszczać go do wody i przy braniu do ręki należy uważać na ostre kolce wokół pyska, którymi można się boleśnie skaleczyć. Mimo smacznego i bezościstego mięsa jest rybą nieatrakcyjnie wędkarską ze względu na małe rozmiary ciała.

Miętus pospolity jest rybą zimnowodną i jedyną rybą słodkowodną z rodziny dorzowatych o smacznym mięsie. Jest u nas w sprzedaży w okresie jesiennozimowym.

Wymiar ochronny suma wynosi do 70 cm, natomiast okres ochronny połowów od 1 grudnia do 31maja w może być różny w różnych częściach Polski. W rzekach górskich sum nie występuje.

Dobowy limit połowów wynosi – 1 sztuka.

Mięso suma nie ma wg smakoszy większych walorów smakowych. Może być twarde ze sztuk dużych i starszych, o posmaku mulistym, ponieważ sum jest rybą denną, ale jest bezościste i wskazane jako dodatek do zupy rybnej. Dlatego sumy olbrzymie złowione na wędkę powinny być jako trofea do zdjęcia, a następnie puszczone do wody. I takie są zasady na łowiskach komercyjnych, gdzie sumy złowione do wagi 20 kg mogą być zagospodarowane przez wędkarza.



Reasumując wiedzę o rybach, chciałbym wspomnieć o walorach odżywczych mięsa ryb dla człowieka. Jest na pewno mięsem o dużych walorach odżywczych, szczególnie zawierających białko pełnowartościowe, mikro i makroelementy, a także kwasy Omega-3 w mięsie tłustym.

Jeśli jest to możliwe, spożywać mięso ryb drapieżnych młodych, które nie są na szczycie piramidy pokarmowej, a więc nie gromadzą jeszcze w swoim ciele nadmiaru makroelementów m.in. w postaci soli metali ciężkich, takich jak kadm (Cd), czy rtęć (Hg). Mam na myśli głównie ryby morskie.

Z ryb morskich zalecane do spożycia są: sardynki, śledzie, dorsze i makrele, ale nie z Bałtyku. Wszystkie ryby z oceanów. Niewskazane i nie zalecane są: tuńczyki, pangii i tilapie, mimo, że mogą być rybami dwuśrodowiskowymi, ale hodowlanymi.

Z ryb słodkowodnych w Polsce, wskazane i zalecane są: sieje, sielawy i tołpygi (ryby planktonożerne, z toni wodnej), a ostatnio hodowane i dostępne w sprzedaży jesiotry (ryby bez ości), amury (ryby roślinożerne). Z ryb drapieżnych hodowanych w Polsce to: szczupaki i sandacze, a także pstrągi tęczowe i łososiowe. Są to ryby młode: jedno-, dwu-, a najwyżej trzyletnie. Inne ryby, a mianowicie łososi, uważane za rarytas! Ale uwaga – nie mamy pewności, że nie pochodzą z hodowli w fiordach norweskich! Inne ryby z połowów pacyficznych jak najbardziej tak. Ostatnio pokazały się w sprzedaży trocie z połowów w Kanadzie. Jeszcze z innych popularnych ryb w Polsce, niewskazane są duże okonie (powoli rosną), płocie, węgorze. O karpkach pisałem

w kwartalniku nr 40 (4/2023), ale najlepiej kupować je na kilka dni przed świętami Bożego Narodzenia, niech sobie ryby jeszcze popływają w bieżącej, czystej wodzie (odpijanie), będą smaczniejsze.

Wszystkie ryby należy konsumować, ale w umiarkowanej ilości, a ryby tzw. rarytasy i nie zalecane, można konsumować z okazji „wielkich dzwonów”, aby nie zaszkodziły zdrowiu.

Materiały źródłowe:

- *Ryby słodkowodne Polski*, (Praca zbiorowa), PWN, 1986
- Joanna Grabowska, *Atlas Ryb Polski*, Ringier Axel Springer Polska, 2017
- *Wędkarstwo*, Kolekcja Hachette Polska, (Praca zbiorowa), nr 06/2011
- Biblioteczka „Wiadomości Wędkarskich” *Sum*, Warszawa 1989

Zdjęcia ryb w wodzie zostały wykonane na Wystawach Wędkarskich „Rybomania” w Lublinie w latach 2014 i 2017 oraz TVP1 w 2021 roku.

Opracowanie i zdjęcia: **Zdzisław Jakubanis**



Hiszpańskie gołębie lotne
Wzorce
Przekład z języka hiszpańskiego

Borino (EE 927)

N: Borino, F: Borino, A: Borino

Grupa IX – lotne

Obrączka numer 8



Pochodzenie

Pochodzi z Majorki, z Felanitx (Hiszpania). Prawdopodobnie jest wynikiem skrzyżowania różnych ras, głównie dwóch: escampadissa i pinta. Jest gołębiem lokalnym i niezbyt rozpowszechnionym.

Charakterystyka ogólna

Jest to gołąb średniej wielkości, typu lotnego, ale hodowany także ze względu na interesujące ubarwienie.

Lata zarówno w grupach, jak i pojedynczo. Jego forma lotu po orbitach kołowych odróżnia go od lotu escampadissy, chociaż nadal zachowuje pewne cechy charakterystyczne dla ras, z których się wywodzi.

W 1994 roku borino uznane zostało za rasę przez Europejską Komisję Standaryzacyjną. Ale liczebność borino w ostatnich latach znacznie się zmniejszyła, co grozi wyginięciem rasy.

Cechy rasowości

Tułów:	noszony prawie poziomo, ma owalne kształty i bogate, puszyste upierzenie. Waga głębia waha się od 320 do 340 gramów, a jego długość całkowita (od czubka dzioba do końca ogona) wynosi od 22 do 24 cm
Głowa:	proporcjonalna, przeważnie mała. Ciemię musi być nieco wypukłe, łączy się z tylną częścią głowy delikatnym łukiem.
Oczy	perłowobiałe, czasem w ciemnym, oleistym odcieniu. U gołębi, u których dominuje białe upierzenie, tęcza może być czarna.
Brwi	wąskie i białe.
Dziób:	średniej długości, prosty i niezbyt gruby. Może być ciemny, jasny lub w dowolnym kolorze, w zależności od koloru upierzenia. Woskówki małe, cienkie i gładkie.
Szyja:	stosunkowo krótka, szeroka i lekko zakrzywiona.
Pierś:	niezbyt wyraźna, z krótkim mostkiem.
Plecy:	szerokie.
Skrzydła:	lotki noszone na ogonie, ale czasem poniżej ogona, ale nie mogą wtedy dotykać ziemi. Rozpiętość skrzydeł wynosi około 70 cm.
Ogon:	jest nieco długi (od 14 do 15 cm), znacznie wzniesiony ponad poziom, z liczbą sterówek wahającą się od 14 do 16. Nie jest ani bardzo szeroki, ani bardzo wąski, ale płaski.
Nogi:	dosyć krótkie i czerwone.
Upierzenie:	bogate i przylegające.

Odmiany barwne

Jednolicie białe, białe z ciemnym popielatym ogonem, białe z czerwonawą plamą na czole, białe nieregularnie zmieszane z jasnymi czerwonawymi plamami itp., zawsze z kolorowym ogonem. Najbardziej cenione upierzenie jest białe z delikatnymi czerwonymi cętkami.

Duże wady

Wyraźne odstępstwa od cech rasowości.

Escampadissa (EE 923)

N: Escampadissa, F : Escampadissa, A: Escampadissa Tumbler

Grupa IX – lotne

Obrączka numer 8



Pochodzenie

Hiszpania, ale pochodzenie azjatyckie. Prawdopodobnie jego przodkowie znalazły się w Europie dzięki kontaktów i handlowi Holendrów z krajami azjatyckimi w XVI i XVII wieku. Na Balearach cieszył się dużą popularnością już w XIX wieku

Charakterystyka ogólna

Jest to gołąb o nerwowym i o niespokojnym temperamencie, o bardzo szczególnym sposobie lotu, od którego wzięła się nazwa rasy, ponieważ rozpoczynając lot, wszystkie gołębie wznoszą się razem, krążąc w małym kółku, aż do osiągnięcia znacznej wysokości. Wtedy nagle grupa rozprasza się na różne strony i po pewnym czasie każdy gołąb, w różnym czasie, stopniowo schodzi w dół i wraca do gołębnika.

Waga waha się od 320 do 350 gramów, długość od czubka dzioba do końca ogona wynosi 33 cm. a rozpiętość skrzydeł około 72 cm.

Cechy rasowości

Głowa: stosunkowo wąska, z nieco pochylonym czołem, które łączy się łagodnym łukiem ze stosunkowo płaskim ciemieniem.

Oczy: ciemnoperłowobiałe, z bardzo małymi kropkami w czerwonym odcieniu. U gołębi białych lub z przewagą białych piór na głowie, oko jest czarne.

Brwi:	delikatne, w kolorze zależnym od barwy upierzenia.
Dziób:	średniej długości, prosty i niezbyt gruby, kolor zgodny z kolorem upierzenia. Woskówki białe, małe i gładkie.
Szyja:	stosunkowo krótka.
Plecy:	szerokie.
Pierś:	niezbyt szeroka.
Skrzydła:	długie, w pozycji statycznej opierają się przeważnie na szerokim ogonie, chociaż mogą być opuszczone poniżej ogona, jednak wtedy nie powinny dotykać podłoża.
Ogon:	długi, szeroki i płaski, składa się z od 16 do 18 sterówek. Dopuszczalna jest obecność rozwidlonych sterówek na środku ogona.
Nogi:	raczej krótkie, podobnie krótkie są palce. Kolor pazurków zgodny z kolorem dzioba.
Upierzenie:	bogate i nieco puszyste.

Odmiany barwne

Biały, popielaty (jasny i ciemny), jednolicie czerwony (jasny i ciemny), szary we wszystkich odcieniach (wszystkie mogą występować w rdzawym odcieniu),

Powyższe kolory występują również w połączeniu z białym. Gdy kolorowe pióra dominują nad białymi, wtedy gołębie nazywane są 'pintatami', zaś kiedy pióra białe dominują nad kolorowymi, wtedy gołębie nazywane są 'kłapatami'.

Wady

Odstępstwa od wzorca

Kataloński lotny (EE 928)

Vel Calalia

N: Katalanischer Tümmler, F: Culbutant Catalan, A: Catalan Tumbler

Grupa IX – lotne

Obrączka numer 7



Pochodzenie

Katalonia (Hiszpania). Bardzo stary gołąb lotny, przedstawiany na rycinach już X wieku. Pochodzi od gołębi pochodzenia orientального, które zostały sprowadzone na Półwysep Iberyjski w czasie intensywnego handlu śródziemnomorskiego z Katalonią. Na przestrzeni wieków, dzięki krzyżówkom z innymi rasami lotnymi, uzyskano piękną rasę, o licznych odmianach kolorystycznych.

Kiedy gołębie tej rasy latają w stadzie, wyróżniają się ono w powietrzu osobliwym wyglądem i różnorodnym upierzeniem.

Charakterystyka ogólna

Mały gołąb, ale silny, z szeroką i zaokrągloną piersią. Waży od 250 do 320 g.

Cechy rasowości

Głowa:	mała i nieco kwadratowa, o wyraźne podniesionym czole. Ciemię nieco spłaszczone z małym zagłębieniem. Głowa w kształcie orzecha laskowego.
Oczy:	duże i o żywym wyrazie, znajdują się one przed środkiem głowy. Perłowobiałe, (nawet jeśli mają białą część głowy), U odmian „Cap de frere” i „Cap blanc”, obie z białą głową, dopuszcza się kolor oczu w kolorze ziarna wyki.
Brwi:	nieco szerokie, ale delikatne i bez wypukłości. Kolor jest zróżnicowany, od różowego u odmian jasnych do kruczoczarne u odmian o ciemnych piórach.
Dziób:	raczej krótki, cienki i wąski, tworzy z czołem kąt około 120°. Woskówki bardzo małe, cienkie i prostokątne.
Szyja:	długa, noszona pionowo. Wąska u góry i dość szeroka przy piersi. W tym obszarze pióra są delikatne i wyjątkowo błyszczące. Może na szyi występować żabot.
Pierś:	szeroka, wydatna i zaokrąglona. W pozycji pionowej mostek tworzy kąt około 45° w stosunku do podłoża.
Plecy:	mocne i zwężające się w kierunku ogona. Także tworzą kąt 45° w stosunku do podłoża.
Skrzydła:	średniej długości, bardzo mocne, grube i dobrze przylegające do ciała. Lotki są zwarte, spoczywają na ogonie.
Ogon:	wąski, dobrze zwarty, średniej długości. Składa się z 12 sterówek. Nadogonie niezbyt wydatne, zgodne z grzbietem i ogonem.
Nogi:	średniej długości, skoki cienkie, nieco oddalone od siebie, czerwone i bardzo błyszczące. Pióra na podudziach ledwo zakrywają piętę. Skoki i palce są całkowicie pozbawione piór.
Upierzenie:	delikatne, ale mocne i jedwabiste w dotyku. Wszystkie kolory jasne, o aksamitnym i oleistym wyglądzie, z intensywnym i opalizującymi połyskiem w kolorze zielonym i fioletowym.

Odmiany barwne

Jest rasą o najbardziej zróżnicowanym i pięknym upierzeniu ze wszystkich istniejących ras. Dopuszczalne są wszystkie kolory i wzory upierzenia, pod warunkiem, że są czyste, jasne i mają określony wzór pod względem rozmieszczenia na ciele. Mówi się, że jest to rasa o „tysiącu” kolorach, ponieważ oprócz kolorów podstawowych, różnie są one ze sobą łączone, uzyskując „nieskończoną” liczbę kombinacji. Łączą się one z różnymi wzorami (stałe i zmienne).

Duże wady

Duży tułów, duża i/lub okrągła głowa, żółte lub czerwone czy, długi dziób, obwisłe skrzydła, ogon z mniej, lub więcej 12 sterówkami.

Dane do oceny

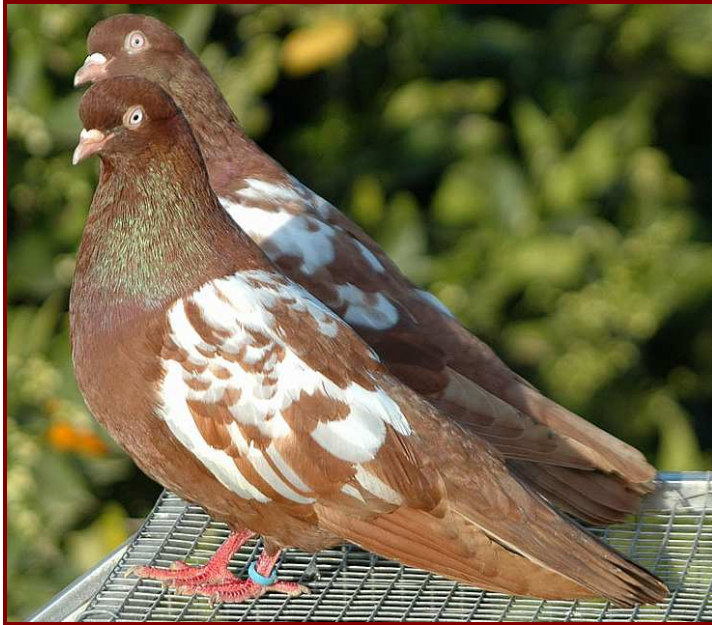
Ogólny wygląd – mały rozmiar – wyprostowana postawa – jakość i rozkład kolorów – głowa typu orzecha laskowego” – oczy – krótki i cienki dziób – widoczne, ale niezbyt grube brwi – błyszczące upierzenie z oleistymi refleksami.

Pinta (EE 926)

N: Pinta, F: Culbutant Pinta, A: Pinta Tumbler

Grupa IX – lotne

Obrączka numer 7



Pochodzenie

Gołąb ten pochodzi z kontynentu azjatyckiego, z obszaru pomiędzy Indiami a Bliskim Wschodem. Nie wiadomo, kiedy został sprowadzony na Baleary. Być może w okresie dominacji islamskiej lub znacznie później, w XVI i XVII wieku. Na Majorce nazywa się go pinta, a na Minorce espart. Są jednak pewne, drobne różnice między gołębiami z Majorki a gołębiami z Minorki.

Charakterystyka ogólna

Jest gołębem średniej wielkości, o niemal poziomej postawie, aktywny i „wesół”. Należy do grupy gołębi latających w grupie. Obecnie jest hodowana głównie ze względu na zróżnicowaną barwę piór i rysunek. Wpisany został na listę gołębi rasowych, jego wzorzec został zatwierdzony przez Europejską Komisję ds. Drobiu i Ogrodnictwa w 1994 roku.

Cechy rasowości

Głowa:	raczej mała, z czołem dość wysokim, ciemieniem nieco spłaszczonym.
Oczy:	perłowobiałe, bardzo drobno posypane różowymi cętkami. U odmian przeważnie biało upierzonych, oko może być koloru czarnego.
Brwi:	delikatne, zawsze koloru jasnego.
Dziób:	krótki, jasny lub barwie ciemnego karmelu, a to w zależności od ubarwienia upierzenia. Woskówki małe i gładkie.

Szyja:	krótka.
Tułów:	owalny.
Pierś:	szeroka.
Plecy:	dojść szerokie.
Skrzydła:	normalnej wielkości, zawsze noszone poniżej ogona, nie dotykają podłoża.
Ogon:	noszony zgodnie z linią pleców; składa się od 13 do 16 sterówek.
Nogi:	średniej długości, koloru czerwonego, z pazurami w kolorze dzioba.
Upierzenie:	dobrze przylegające do ciała.

Kolory i rysunek

Jednobarwne: z wyjątkiem tarcz skrzydłowych, które mogą być białe lub tylko z białymi plamami. Występują kolorze czarnoczerwonym oraz czerwocynamonowym. Dziób i pazurki są ciemne u czarnych, czekoladowe u czerwonych, a woskowe u czerwonych i cynamonowych.

Z kolorowymi tarczami: podstawowe upierzenie jest białe, ale skrajne lotki (od 7 do 10) są kolorowe. Mogą mieć plamkę na czole, dwie wydłużone plamki na policzkach, wąsy i plamkę na piersi, zawsze w kolorze czarnym, czerwonym lub cynamonowym.

Z kolorowymi ogonami: całe upierzenie jest białe, ogon i pokrywa ogonowa są czarne, popielatoszare, czerwone lub cynamonowe.

Siodlate: głowa, główne górna część tarczy skrzydeł i środkowa część klatki piersiowej są czarne, czerwone lub cynamonowe. Reszta ciała jest biała. Mogą też mieć kolorowy ogon.

Białogłowe: głowa, dolna część szyi, pokrywa ogonowa, ogon, brzuch i główne pióra skrzydeł są białe, a reszta upierzenia jest czarna, szara, czerwona, cynamonowa, czerwona..

Białolote: upierzenie jest koloru czarnego lub czerwonego, a lotki (od 7 do 10) są białe.

Wady

Duże odstępstwa od budowy, opisanej we wzorcu oraz nieczyste kolory i błędy w rysunku.

Refilador (EE 925)

N; Refilador, F; Rafilador, A: Refilador Tumbler

Grupa IX – lotne

Obrączka numer 8



Pochodzenie

Północno-zachodnia Hiszpania: Wspólnota Walencka, Katalonia i Baleary. Opisana została po raz pierwszy 1613 w roku przez Gerónimo Cortesa, a przez Rojasa Clemente w 1800 roku. Uważa się, że rasa może pochodzić z północnego wybrzeża Afryki. Nazwa wzięła się od specyficznego sposobu latania, zwanego po katalońsku „refilar”, co oznacza „wirowanie w powietrzu”.

Charakterystyka ogólna

Jest to gołąb średniej wielkości, o pochylej sylwetce, o wąskim i smukłym ciele. Wyróżnia się przede wszystkim wyprostowaną i dumną postawą oraz jasnymi białymi oczami z czerwonymi brwiami. Występuje w dużej różnorodności kolorów i w dwóch odmianach, oraz z małą koronką i bez.

Cechy rasowości

Głowa:	długa, wąska i o zaokrąglonym na czole. Może być gładka oraz z koronką z małymi wirami po obu stronach.
Oczy:	białe, jasne.

Brwi:	delikatne, gładkie, ale nieco szerokie, o intensywnie czerwonym, ognistym kolorze.
Dziób:	długi, cienki i czerwony na grzbiecie w pobliżu nasady dzioba. Końcówka dzioba jest barwna, od koloru czarnego do jasnorowego, zgodnie kolorem ubarwienia. Woskówki gładkie i wąskie.
Szyja:	długa, noszona pionowo, ale wyraźnie wygięta do tyłu, gdzie od wirów w dół tworzy grzebień.
Pierś:	wąska i zaokrąglona.
Grzbiet:	wąski.
Skrzydła:	średniej długości, przylegające do ciała i spoczywające na ogonie.
Nogi:	średniej długości, ustawione prawie pionowo, rubinowoczerwone, skoki nie upierzone.
Upierzenie:	gładkie, delikatne i przylegające do ciała.

Odmiany i kolory

Dopuszczalne są wszystkie kolory i rysunki. Najczęściej występują tygrysie i cętkowane we wszystkich kolorach. Wszystkie kolory muszą czyste i jasne; tygrysie muszą mieć całkowicie kolorowych ogon oraz po pięć lotek w obu skrzydłach.

Duże wady

Mała głowa; krzywa koronka, krzywa wiry, brak wirów; oczy niezbyt białe i niezbyt jasne, matowe; dziób średniej długości lub krótki; krótka szyja, szeroka pierś; krótkie nogi.

Dane do oceny

Wygląd ogólny – głowa – oczy – brwi – dziób – kolor i rysunek.

Onagadori

D, F, GB – Onagadori



zdjęcie poglądowe: Wiktor Tarłowski – Erfurt (Niemcy) 2024 r.

Pochodzenie

Japonia.

Wprowadzenie

Onagadori to japońska rasa kur ozdobnych o wyjątkowym wzroście piór ogona i siodła. U onagadori znaleziono gen Gt, który powoduje, że część piór ogona i siodła ciągle rośnie oraz gen mt, który powoduje, że pióra te nie wypadają podczas pierzenia. Pióra rosną przez całe życie, tak że można uzyskać koguty o ogonach o długości kilku metrów. Z tego powodu ptaki powinny być trzymane i prezentowane w warunkach odpowiednich dla tej rasy. <https://sellers.kippenjungle.nl/page3.html>

Charakterystyka ogona

Elegancka, ozdobna rasa z niezwykle długim i wyjątkowo upierzonym ogonem i siodłem u kogutów; czasem także z sierpowatym wygięciem piór ogona u kur.

Cechy rasowości koguta

Tułów: smukły; noszony lekko opadający.

Szyja: średniej długości; z bardzo długą i gęstą grzywą, której pióra sięgają mniej więcej do połowy grzbietu.

Grzbiet: średniej długości.

Ramiona: umiarkowanie szerokie, ale nie wydatne.

Skrzydła: długie; noszone zamknięte.

Siodło: pełne; bardzo długie, wąskie pióra; tylko częściowo podlegają wymianie w czasie pierzenia.

Ogon: bardzo długi i bujnie rozwinięty; noszony lekko opadający. Liczba piór ogona jest różna. Im więcej piór ogona rośnie i nie wypada podczas pierzenia i im długo rosnące sierpówki boczne są węższe, tym kogut jest wyżej oceniany. Sierpówki, które nie wypadną podczas pierzenia, w odpowiednich warunkach, przrastają do 90 cm rocznie. Skręcanie się piór ogona i siodła jest dopuszczalne.

Pierś: pełna; noszona wysoko.

Brzuch: ledwo rozwinięty.

Głowa: średniej wielkości; zaokrąglona.



zdjęcie pogładowe: Katja Lüft

Policzki: czerwone; gładkie. W przypadku starszych kogutów dozwolona jest bladeść i pobielenie.

Grzebień: pojedynczy z 3 do 5 zębami; grzebień przechylony na bok u starszych kogutów jest dozwolony.

Dzwonki: średniej długości; dobrze zaokrąglone.

Zausznice: średniej wielkości; jak najbardziej białe, dozwolone do połowy czerwone.

Oczy: pomarańczowoczerwone do kasztanowobrązowych.

Dziób: średnio długi; dobrze zagięty; w kolorze odpowiadającym barwie skoków.

Podudzia: dobrze średniej długości; mocne; widoczne.

Skoki: średniej długości; nieupierzone; barwa nie ma znaczenia (japońskie mają żółte).

Palce: proste; dobrze rozłożone.

Upierzenie: bardzo długie i wąskie; mało puchu; stosiny sierpówek miękkie i elastyczne.

Cechy rasowości kury



zdjęcie: Nancy Shigeta (Japonia)

Smukły kształt kury zagrodowej. Postawa nie tak wyprostowana jak u koguta. Ogon długi, noszony lekko uniesiony; górne pióra pokryw ogona mają często szablasty kształt (wygięte w kształcie szabli), a bogato rozwinięte pióra pokrywowe ogona są zwykle sierpowato wygięte, przy czym najdłuższe wychodzą poza sterówki. Pióra szyi i dolnej części grzbietu są również bardzo długie. Mały stojący grzebień.

Duże wady cech rasowości

Masywny tułów; zbyt niska pozycja; krótkie lub zbyt szerokie pióra, zwłaszcza na szyi, siodle i ogonie; słabe upierzenie siodła i ogona; zbyt krótki ogon u starszych kogutów; zausznice w większości czerwone.



<https://www.bing.com/images/search?q=onagadori&qv=Onagadori&form=IQFRML&first=1>

Ubarwienia

We wszystkich ubarwieniach czystość kolorów ma drugorzędne znaczenie. Najważniejszy jest pokrój i upierzenie z długimi piórami siodła i ogona.

Złocistoszyja

Kogut: głowa pomarańczowoczerwona. Grzywa i siodło pomarańczowoczerwone z zaznaczeniem czarnego kreskowania wzdłuż stosin. Ramiona, pokrywy skrzydeł i grzbiet czerwone. Lotki pierwszego rzędu czarne z brązową krawędzią zewnętrzną. Lotki drugiego rzędu brązowe na zewnętrznej chorągiewce, czarne na wewnętrznej. Pierś, podudzia i brzuch czarne. Lusterko i ogon czarne z zielonym połyskiem.

Kura: głowa złocista. Pióra na szyi złociste z czarnym kreskowaniem wzdłuż stosin w dolnej części. Upierzenie płaszcza jest jaśniejsze lub ciemniejsze złocistobrązowe z czarnym przyprószaniem i jasnymi stosinami. Pierś łososiowa, ciemniejsza po bokach. Ogon, brzuch i podudzia szarobrązowe.

Kuropatwiana przyciemniona (dzika)

Kogut: głowa, grzywa i siodło brązowoczerwone z czarnym wyraźnym kreskowaniem wzdłuż stosin, szczególnie na piórach szyi. Grzbiet, ramiona i pokrywy skrzydeł ciemnobrązowe. Lotki pierwszego rzędu czarne z brązową krawędzią zewnętrzną. Lotki drugiego rzędu czarne na wewnętrznej chorągiewce i na końcach, brązowe na zewnętrznej, tworzą trójkąt skrzydłowy. Lusterko (duże pokrywy skrzydłowe) i ogon w głębokiej czerni z zielonym połyskiem. Pierś, brzuch i podudzia czarne.

Kura: głowa ciemnobrązowa. Pióra na szyi czarne z delikatną, wąską, złotobrązową krawędzią i kreskowaniem wzdłuż stosin piór. Upierzenie płaszcza brązowe z przyprószaniem gęstym, czarnym z zielonkawym połyskiem; każde pióro z wąską, czarną krawędzią i złocistobrązowymi stosinami. Pierś kasztanowobrązowa. Brzuch czarnoszary. Podudzia szarobrązowe.

Srebrzystoszyja

Rysunek podobny jak w barwie złocistoszyjej. Zamiast koloru złocistego i brązowego – srebrzystobiały.

Pomarańczowoszyja

Rysunek podobny do złocistoszyjej.

Kogut: pióra ozdobne w kolorze słomkowożółtym (pomarańczowym), jasnoczerwony (pomarańczowoczerwony) grzbiet, ramiona i pokrywy skrzydeł oraz żółtawobiałe (kremowobiałe) lotki drugiego rzędu (trójkąt skrzydła).

Kura podobna do srebrzystoszyjej, lecz w upierzenie płaszcza z brązowym odcieniem (barwa złocistopomarańczowa).

Złocistoczerwone z czarnym ogonem

Kogut i kura – upierzenie jednolicie złocistoczerwone z czarnym ogonem.

Biała

Możliwie najczystsza biel.

(**Czarna** – w opracowaniu)

Możliwie nasycona czerń z połyskiem szczególnie na piórach ozdobnych koguta.

Masa ciała: kogut – 1,8 kg, kura – 1,35 kg

Minimalna masa jaja wylęgowego: 40 g

Barwa skorupy jaja: żółtawobiały

Rozmiar obrączki: kogut 16 (15), kura 15 (14)

Na podstawie: „*Rassegeflügel-Standard für Europa in Farbe*” 2019

Małgorzata Zduńczyk

Asturyjska (Asturiana pita pinta)

Masa ciała koguta od 3,5 kg do 4,0 kg, kury od 2,5 kg do 3,0 kg.

Minimalna waga jaja: od 60 do 65 g.

Kolor skorupki jaja: kremowobiała

Obrączki: 1.0 – Ø od 20 do 22mm, 0.1 – Ø 18 mm do 20mm



1.0



0.1

Pochodzenie

Asturia (Hiszpania)

Charakterystyka ogólna

Jest to kura średniej ciężkości, bardzo żywotna, z prostym grzebieniem, żółtymi skokami i dziobem, o harmonijnej budowie, pięknie ubarwiona.

Cechy rasowości koguta

- Głowa:** średniej wielkości, zaokrąglona i szeroka.
- Policzki:** gładkie i czerwone.
- Grzebień:** prosty, jaskrawoczerwony, z 5 do 7 płytkimi ząbkami. Linia blaszki równoległa do linii karku. Blaszka nie może dotykać karku.
- Dzwonki:** średniej wielkości, zaokrąglone, gładkie i czerwone.
- Zausznice:** średniej wielkości, wydłużone i czerwone.
- Oczy:** o pomarańczowej tęczówce. U odmian czarnych na powiekach występują czarne plamki.
- Dziób:** średniej długości, mocny i zakrzywiony, żółty z czarnymi plamami, z wyjątkiem odmiany pomarańczowej i białej.
- Tułów:** szeroki, dobrze rozwinięty, niezbyt długi i nieco pochylony.

Szyja:	średniej długości, mocna.
Grzywa:	bogata, dobrze rozwinięta, zakrywająca ramiona.
Grzbiet:	szeroki, tylko nieco pochylony w stronę ogona.
Skrzydła:	dłuższe niż szersze, ściśle przylegające do ciała.
Siodło:	szerokie bogate w długie pióra.
Ogon:	średniej wielkości, z szerokimi sterówkami, średniej długości i dobrze zakrzywione sierpówki, podniesiony, prawie pionowo w stosunku do poziomu.
Pierś:	szeroka, głęboka i dobrze umięśniona.
Brzuch:	szeroki i dobrze rozwinięty.
Podudzia:	średniej długości, mocne i dobrze umięśnione.
Skoki:	średniej długości, mocne, żółte z czarnymi plamami u odmiany czarnej i czarno nakrapianej.
Palce:	średniej długości, dobrze rozwarte, żółte z czarnymi plamami.
Upierzenie:	dobrze rozwinięte i przylegające.

Cechy rasowości kury

Te same cechy co u koguta, z wyjątkiem tych, które wynikają z płci. U kury **ogon** noszony jest nieco niżej od koguta i zamknięty, **grzbiet** nieco pochylony, **pierś** nieco bardziej wysunięta do przodu niż u koguta, **brzuch** dobrze rozwinięty, **podudzia** krótsze i mniej widoczne niż u koguta.

Duże wady

Białe zausznice, zbyt rozbudowana pierś, ogon wiewiórki, skoki inne niż żółte, pióra na skokach, czerwone pióra w jakiegokolwiek odmianie barwnej, grzebień w kształcie litery 'S', mniej niż 75% białych piór na skrzydłach i ogonie.

Odmiany barwne

Czarna biało nakrapiana

Kogut i kura

Całe upierzenie jest czarne z jednolitymi białymi plamkami. W skrzydłach i ogonie co najmniej 75% białych piór.

Pomarańczowa biało nakrapiana

Kogut i kura

Całe upierzenie jest pomarańczowe z jednolitymi białymi plamkami. Grzywa bardzo jasna. W skrzydłach i ogonie co najmniej 75% białych piór.

U tej odmiany plamki na dziobie i skokach nie bierze się pod uwagę.

Biała

Kogut i kura

Upierzenie jest całkowicie białe, u kogutów błyszczące są pióra grzywy, chociaż mogą być nieco żółte. Bardzo nieliczne pióra czarne są dozwolone.

Czarna

Kogut

Czarne pióra z zielonkawoniebieskim połyskiem, szczególnie w ogonie. Grzywa z żółtawym lub srebrzystym połyskiem na końcach piór.

Kura: Czarne pióra z zielonkawoniebieskim połyskiem, końce piór na szyi z żółtawym lub srebrzystym połyskiem

Trójkolorowa

Kogut i kura:

Upierzenie podstawowe jest z mniejszą lub większą intensywnością pomarańczowe. Pomarańczowe pióra przeplatają się z piórami czarnymi, zakończonymi białymi plamkami. Skrzydła i ogon muszą zawierać takich piór co najmniej 75%.

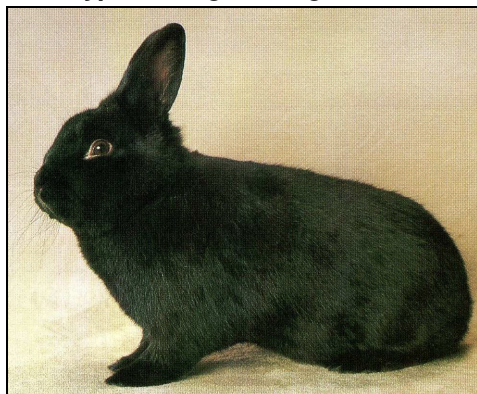


60. Alaska

EE: Alaska (Al)

Grupa: rasy średnie

Genotyp: ABCDg/ABCDg



Dane do oceny	Punkty
1. Typ, tułów i budowa	20
2. Waga	10
3. Okrywa włosowa	20
4. Głowa i uszy	15
5. Barwa okrywy i wyrównanie	15
6. Barwa podszycia	15
7. Stan opieki	5
Razem	100

1. Typ, tułów i budowa

Tułów krępy; klatka piersiowa i tył tułowia jednakowo szerokie. Linia grzbietu jest prawie prosta, tyłu zaś dobrze zaokrąglona. Samica jest nieco mniejsza i delikatniejsza od samca. Jedynie u starszych samic dozwolone jest małe podgardla (wole).

Małe i duże wady

Zobacz „Ogólne”.

2. Waga

Ocena wagi

Kg	2,50 do 2,75	ponad 2,75 do 3,25	ponad 3,25 do 4,00
Punkty	8	9	10

Normalna waga powyżej 3,25 kg, minimalna 2,50 kg, maksymalna 4,00 kg.

3. Okrywa włosowa

Owłosienie jest gęste, wyrównane, z delikatnymi włosami ościstymi.

Małe i duże wady

Zobacz „Ogólne”

4. Głowa i uszy

Głowa jest krótka, szeroka i osadzona blisko ciała. Uszy są stabilne, o mocnej tkance i harmonizują z kręłą sylwetką. Idealna długość uszu od 10,0 do 12,0 cm.

Małe wady

Niewłaściwy kształt głowy. Cienkie, pomarszczone uszy; uszy krótsze lub dłuższe, nieodpowiadające wielkości i typowi korpusu.

Duże wady

Kształt głowy znacznie odbiegający od typu lub płci. Zupełnie inny sposób noszenia uszu. Długość uszu mniejsza niż 9,00 i większa niż 13,0 cm.

5. Barwa okrywy i wyrównanie

Kolor okrywy włosowej jest głęboko czarny i błyszczący. Oczy są ciemnobrązowe, pazurki czarnobrązowe. Kolor okrywy powinien być jednakowy na całym ciele; kolor brzucha nieco matowy.

Małe wady

Matowy kolor, pozbawiony blasku. Nieznaczne różnice w kolorze na ciele. Nieco szary odcień. Nieliczne białe włosy w pokrywie włosowej. Nieco rdzawy kolor okrywy.

Duże wady

Mocno szarocętkowana okrywa włosowa, z licznymi białymi włoskami. Widoczne białe plamy na pokrywie. Mocno rdzawa okrywa włosowa. Kolor oczu inny niż brązowy, dwa różne kolory pazurków, lub pazurki bez pigmentu.

6. Barwa podszycia

5. Kolor podszycia jednolity, ciemnoniebieski, im bardziej intensywny, tym lepiej.

Małe wady

Nieco za jasne lub smugowate podszycie. Występowanie koloru pośredniego.

Duże wady

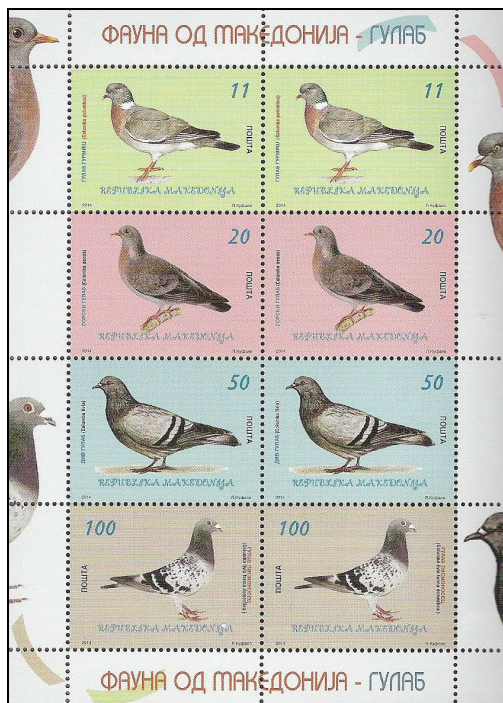
Bardzo nieczysty, mocno niejednolity kolor podszycia; wyraźny kolor pośredni. Białe włosy przy skórze.

7. Opieka i zdrowie

Zobacz „Ogólne”

Filatelistyka

1. **Poczta Republiki Gambii** (państwo w zachodniej Afryce z dostępem od zachodu do Oceanu Atlantyckiego, była kolonia brytyjska, niepodległość od 1965 roku, język urzędowy angielski, religia – islam) wprowadziła bez daty, do obiegu pocztowego bloczek znaczków pocztowych przedstawiający ptaki Gambii oczami sławnych malarzy.



2. **Poczta Macedonii** (państwo w Europie pld. na Półwyspie Bałkańskim, od 27.03.2020 roku nazwa: Macedonia Północna, język urzędowy macedoński i albański, religia – prawosławie, stolica – Skopje) wprowadziła w 2014 roku do obiegu pocztowego znaczki pocztowe przedstawiające faunę Macedonii: gołębnie, takie jak: grzywacze, siniaki, skalne i domowe.

3. **Poczta Komorów** (państwo wyspiarskie (trzy wyspy) w płn. części Kanału Mozambickiego, niepodległość od 1975 roku, języki urzędowe: komorski, francuski i arabski, religia – islam) wprowadziła w 2008 roku do obiegu pocztowego trzy bloczki znaczków przedstawiające gołębie domowe i dzikie.



4. **Poczta Nowej Zelandii** wydała w 1995 roku limitowany bloczek znaczków pocztowych przedstawiających zwierzęta gospodarcze, na pamiątkę Światowej Wystawy Znaczków – Singapur '95.



5. **Poczta Wysp Salomona** (państwo wyspiarskie w zachodniej Oceanii, na wschód od Nowej Gwinei, język urzędowy angielski, niepodległość od Australii w 1975 roku) wprowadziła w 2014 roku do obiegu pocztowego bloczki znaczków pocztowych w setną (100-ą) rocznicę wyginięcia gołębia wędrownego.



6. **Poczta Republiki Kosowo** (państwo w południowej Europie ze stolicą w Prisztinie, które jednostronnie ogłosiło niepodległość 17.02.2008 roku, a która nie została uznana przez ONZ. Język urzędowy albański i serbski, waluta – euro, religia – islam) wprowadziła do obiegu pocztowego w 2011 roku znaczki pocztowe przedstawiające koguta rasy kosowski długopiejący.





7. **Poczta Republiki Albanii** (państwo w południowo-wschodniej Europie na Bałkanach, z dostępem do Morza Adriatyckiego. Stolica Tirana, język urzędowy albański, waluta – lek, religia – islam) wprowadziła do obiegu pocztowego bez daty, serię znaczków pocztowych przedstawiających ptaki domowe: kury, kaczki, gęsi, indyki i perlice.



8. **Poczta Węgier** wprowadziła do obiegu pocztowego (bez daty) znaczki pocztowe przedstawiające dzikie ptaki, od lewej: dzięcioł średni, krzyżodziób świerkowy, dudek, raniuszek i jaskółka dymówka.



Prezentowane walory filatelistyczne pochodzą ze zbiorów pana Janusza Marchelskiego i pani Joanny Mitury (węgierskie).

Opracowanie: **Zdzisław Jakubanis**