

# Hodowca gołębi rasowych, drobiu ozdobnego i królików

Biuletyn OZHDI w Bielsku-Białej

10 (2011)  
Lipiec – sierpień

## Spis treści:



Stan przygotowań do II Europejskiej Wystawy Gąrlacza Górnośląskiego Koroniastego

Karol Jasienica, *Turyński bocian*

Marek Uglorz, *Welsumskie i welsumskie miniaturowe*

Aleksandra i Tomasz Klimczakowie, *Syngamus trachea – krwiopijny zabójca*



Wzorzec niemieckiego tipplera wystawowego

Nowości

II Europejskiej Wystawy Gąrlacza Górnośląskiego Koroniastego w Kozach k. Bielska-Białej



© – Okręgowy Związek Hodowców Drobego Inwentarza w Bielsku-Białej

**Skład i opracowanie tekstów:** Manfred Uglorz (Karol Jasienica)

**Zarząd Okręgowego Związku Hodowców Drobego Inwentarza w Bielsku – Białej**

Andrzej Liwczak – prezes  
Kazimierz Stachura – wiceprezes  
Kazimierz Majer – skarbnik  
Leszek Zając – sekretarz  
Grzegorz Koraczyński – członek

**Zarząd Sekcji Gołębi Rasowych i Drobiu Ozdobnego w Bielsku-Białej**

Przewodniczący: Andrzej Liwczak; zastępca przewodniczącego: Kazimierz Majer; sekretarz: Leszek Zając; skarbnik: Kazimierz Frąc; członek zarządu: Robert Turała

**Zarząd Sekcji Królików w Bielski-Białej**

Przewodniczący: Kazimierz Stachura; zastępca przewodniczącego: Grzegorz Koraczyński; sekretarz: Elżbieta Kubies; skarbnik: Jan Siedzina; członek zarządu: Marian Błachut

**Adresy do korespondencji:**

Andrzej Liwczak: email: [andrzej.liwczak@interia.pl](mailto:andrzej.liwczak@interia.pl); Kazimierz Majer: email: [KAZ2006@interia.pl](mailto:KAZ2006@interia.pl); Stachura Kazimierz: tel.502253976 , 33/8215701



## Stan przygotowań do II Europejskiej Wystawy Garłacza Górnośląskiego Koroniastego



**30** lipca. br odbyło się w Polsce spotkanie robocze przedstawicieli Internationaler Starwitzer Club e.V. (Hartmut Schulz, Krystyna i Matthias Beutel) oraz OZHDI w Bielsku-Białej (Andrzej Liwczak i Kazimierz Majer). Zebranie odbyło się w Rudzicy u kol. Kazimierza Majera.

1. Podczas zebrania omówiono szczegółowo Regulamin Wystaw Europejskich, zatwierdzony 4 czerwca 2011 roku na Zgromadzeniu Ogólnym Członków Federacji (EE) na Węgrzech. Uzgodniono również szczegóły dotyczące Katalogu Wystawy i zatwierdzono ostatecznie wzór barwnej okładki katalogu w języku polskim. Omówiono także wiele innych spraw organizacyjnych dot. wystawy.

2. Zostały opracowane w języku polskim: Regulamin Wystawy oraz Karta Zgłoszenia.

3. Gotowy jest wzór dwujęzycznej Karty Ocen Gołębi oraz projekty Dyplomów dla zwycięzców.

4. Wszystkie szczegóły dotyczące II Europejskiej Wystawy Garłacza Górnośląskiego Koroniastego, w tym do pobrania Karta Zgłoszenia i Regulamin Wystawy ukażą się w miesiącu wrześniu na portalach:

[www.pzhgridi.pl](http://www.pzhgridi.pl) oraz [www.golebnik.pl](http://www.golebnik.pl).

Informacje o Wystawie ukazywać się będą na bieżąco na naszym blogu, a także na łamach gazet: *Fauna & Flora*, *Kronika Beskidzka*, *Dziennik Zachodni* oraz w lokalnych gazetach i portalach.



## Uczestnicy spotkania u kol. K. Majera



Od lewej strony: A. Liwczak, M. Beutel, K. Beutel, H. Schulz, K. Majer





## REGULAMIN

**II Europejskiej Wystawy Garłacza Górnośląskiego Koroniastego**  
[zgodny z wytycznymi Federacji Europejskiej (EE) dla wystaw europejskich]

**KOZY, 19 – 20 listopada 2011 roku**

### ORGANIZATOR

Okręgowy Związek Hodowców Drobnego Inwentarza w Bielsku-Białej (Sekcja Gołębi Rasowych i Drobiu Ozdobnego) oraz **Internationaler Starwitzer Club e.V.**

### KONTAKT

- Kazimierz Majer, tel.0048-338154818 , +48 609320927, e-mail: [KAZ2006@interia.pl](mailto:KAZ2006@interia.pl)
- Andrzej Liwczak, tel. 0048-33 8515718, +48 668317123, e-mail: [andrzej.liwczak@interia.pl](mailto:andrzej.liwczak@interia.pl)
- Hartmut Schulz, tel. 0049-172-3432862, e-mail: [h.schulz@starwitzer.eu](mailto:h.schulz@starwitzer.eu)

### TERMIN I MIEJSCE WYSTAWY

Wystawa odbędzie się w dniach **19 – 20 listopada 2011 roku** w Kozach k. Bielska-Białej, w Centrum Sportowo-Widowiskowym , Plac ks. Kochaja 1a (dojazd z drogi nr 52: Kraków – Bielsko-Biała).

### PROGRAM

- **czwartek – 17. 11. 2011 r.** – przyjmowanie gołębi zgłoszonych na wystawę od godz. 16<sup>00</sup>-21<sup>00</sup>,
- **piątek – 18. 11. 2011 r.** – ocena gołębi przez zespół sędziów z Niemiec, Polski i Czech od godz. 8<sup>00</sup>,
- **sobota – 19. 11. 2011 r.**
  - a) od godz. 9<sup>00</sup> – 18<sup>00</sup> oficjalne otwarcie wystawy i zwiedzanie,
  - b) poświęcenie Sztandaru Międzynarodowego Klubu Garłacza Górnośląskiego Koroniastego (Internationaler Starwitzer Club e.V.) o godz. 10<sup>00</sup>,
  - c) spotkanie integracyjne z poczęstunkiem dla wystawców i organizatorów od godz.18<sup>00</sup> – 22<sup>00</sup>.
- **niedziela – 20. 11. 2011 r.**
  - od 8<sup>00</sup> – 13<sup>00</sup> zwiedzanie wystawy,
  - uroczyste wręczenie pucharów, dyplomów i upominków o godz. 11<sup>00</sup>,
  - od 13<sup>00</sup> wydawanie gołębi.
- **sobota i niedziela** – podczas godzin otwarcia Wystawy czynna będzie giełda wyłącznie gołębi w rasie garłacz górnośląski koroniasty.

## WARUNKI UCZESTNICTWA

1. W wystawie biorą udział hodowcy zrzeszeni w Międzynarodowym Klubie Garłacza Górnośląskiego Koroniastego, a także mogą wziąć udział hodowcy zrzeszeni w związkach i klubach należących do PZHGRiDI oraz w innych organizacjach, będących w strukturach Federacji Europejskiej (EE).

Wystawiane gołębie nie mogą być starsze niż 6 lat i muszą posiadać jedną obrączkę rodową, obowiązującą w EE dla danej rasy i kraju pochodzenia.

2. Wystawcy zobowiązani są do:

a) zgłoszenia swoich gołębi na Karcie Zgłoszenia w nieprzekraczalnym terminie do 1 listopada 2011 roku. Zgłoszenia należy kierować na adres kol. Kazimierza Majera: 43-394 Rudzica, ul. Szkolna 448, Polska, e-mail: [KAZ2006@interia.pl](mailto:KAZ2006@interia.pl), tel. 48 - 338154818, +48 609 320 927:

b) dokonania opłaty na w/w adres lub na konto: 09 1060 0076 0000 3070 0124 2197 (Frąc Kazimierz, z dopiskiem „Wystawa Europejska”);

c) dostarczenia przy wkładaniu gołębi zaświadczeń weterynaryjnych i potwierdzenia szczepień przeciwko paramyksowirozowi. Szczepienie jest ważne, jeżeli zostało przeprowadzone najpóźniej 3 tygodnie przed terminem wystawy, ale nie wcześniej niż 3 miesiące w przypadku szczepionki żywej i 6 miesięcy w przypadku szczepionki inaktywowanej.

## OBOWIĄZUJĄCE OPŁATY

- dla wystawców ze strefy euro: 12 € wpisowe i 5 € za gołębia,
- dla pozostałych wystawców: 50 zł wpisowe i 12 zł za gołębia,
- za reklamę w Katalogu: 50 zł / strona A4 czarno-biała,
- za „oczko” na Giełdzie: 5 zł lub 1 € za 1 dzień,
- wcześniejsze wyjęcie wystawianego gołębia: 30 zł lub 8 € – w pierwszy dzień wystawy, 10 zł lub 3 € – w drugi dzień wystawy.

W ramach opłaty wpisowej Wystawca otrzymuje Katalog Wystawy i Identyfikator, uprawniający do bezpłatnego wstępu na Wystawę.

## OCENA SĘDZIOWSKA

Zespół sędziów z Niemiec, Polski i Czech pod kierunkiem Sędziego-koordynatora dokona oceny gołębi zgodnie z wytycznymi EE, na podstawie zarejestrowanego wzorca garłacza górnośląskiego koroniastego w EE. Ocena każdego gołębia zostanie wpisana bezpośrednio przez sędziego do Karty Oceny i jest ostateczna.

## TYTUŁY

### • **Mistrz Europy**

Tytuł ten jest przyznany w każdej odmianie barwnej za najlepszą kolekcję 4 gołębi, pod warunkiem, że wystawianych jest w danym kolorze min. 20 szt., w tym muszą być samce i samice. Jeżeli będzie kilka kolekcji z najwyższą, równą ilością pkt. - to każdy z tych hodowców otrzyma tytuł Mistrza Europy.

### • **Champion Europy**

Tytuł ten jest przyznany w każdym kolorze:

- za najlepszego gołębia, niezależnie od płci, pod warunkiem, że wystawianych jest w danym kolorze min. 20 szt.
- za najlepszego samca oraz za najlepszą samicę, jeśli wystawianych jest więcej niż 40 szt. w danym kolorze.

**Uwaga:**

- Champion Europy nie może mieć oceny niższej niż 95 pkt,
- Jeżeli występują odmiany barwne w mniej niż w liczbie 20 gołębi, można je połączyć i przyznać tytuł Championa Europy.
- W przypadku równej ilości pkt. o zwycięzcy zdecyduje zespół sędziów.
- Dodatkowe nagrody ufundowane:
  - **Zwycięzca Wystawy**
  - **Zwycięzca Młodzieżowy**

W przypadku równej ilości pkt. o zwycięstwie decyduje zespół sędziów.

## **NAGRODY**

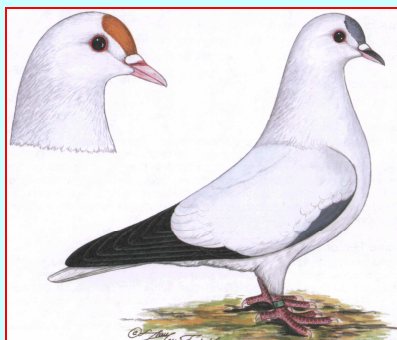
- Za zdobyte tytuły hodowcy otrzymają puchar lub medal i dyplom.
- Każdy wystawca otrzyma upominek okolicznościowy.

## **POSTANOWIENIA KOŃCOWE**

- Organizator ponosi odpowiedzialność za gołębie od czasu ich przyjęcia na Wystawę do czasu wydania. W przypadku utracenia eksponatu z winy Organizatora, wystawca otrzyma odszkodowanie 100 zł. lub 25 € za szt. Organizator nie pokrywa strat powstałych na skutek zdarzeń losowych niezależnych od niego.
- Dostarczone na wystawę gołębie muszą być zdrowe i posiadać zaświadczenie weterynarza o szczepieniu przeciwko paramyksowirozie. W przypadku wystąpienia objawów chorobowych w trakcie trwania wystawy, gołębie będą wyjęte z klatek wystawowych i umieszczone w izolatce.
- Wystawca zobowiązany jest do terminowego dostarczenia gołębi na Wystawę i odebrania po Wystawie; zapoznania się z Regulaminem Wystawy i jego przestrzeganiem. Zabrania się samowolnego wyjmowania gołębi z klatek wystawowych.
- Wystawca może składać zastrzeżenia i uwagi dotyczące wystawy i oceny gołębi do Sędziego – Koordynatora lub Organizatora Wystawy.
- Po otwarciu Wystawy nie mogą być wnoszone na halę gołębie ani klatki i kosze służące do ich przenoszenia itp.
- Na terenie wystawowym obowiązuje bezwzględny zakaz palenia tytoniu oraz spożywania alkoholu. (Nie dotyczy to wyznaczonych miejsc).
- Za gołębie na Gieldzie odpowiedzialność ponoszą ich właściciele. Ptaki wystawiane do sprzedaży muszą być zdrowe.
- Podczas trwania wystawy należy stosować się do zaleceń Komitetu Organizacyjnego.

KOMITET ORGANIZACYJNY

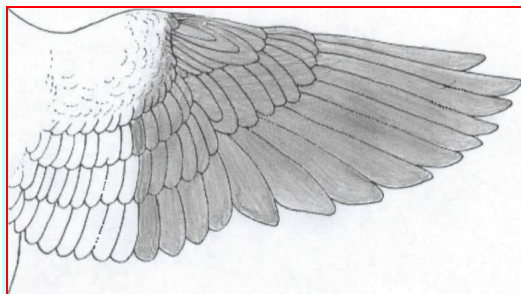
## Turyński bocian



Turyński bocian – jak nazwa wskazuje – pochodzi z Turyngii. Należy do gołębi grupy 5. i jest spokrewniony z turyńską czajką. Podobnie jak turyńska czajka hodowany jest od bardzo dawna na terenie Turyngii. Posiada rysunek podobny do saksońskiego bociana, jednakże wiele dzieli go od niego, i to nie tylko brak upierzenia nóg. Przez hodowców niemieckich trzymany jest czasem razem z czajkami. Dochodzi nawet do celowych kojarzeń gołębi z obu ras, aby u czajek poprawić głębokość serca, zaś u bocianów, aby skrzydła nie stały się zbyt „puste”.

### Rysunek i kolory

Podstawowym kolorem turyńskiego bociana jest biel, występująca w przeważającej części w upierzeniu. Najbardziej charakterystyczny jest rysunek na skrzydłach.



Lotki pierwszego rzędu oraz od trzech do pięciu lotek drugiego rzędu, cztery pióra kciuka oraz pióra pomiędzy trzema do pięciu lotkami drugiego rzędu a piórami kciuka są kolorowe (Rys. 1). Przy swobodnie spoczywających na korpusie skrzydłach, przypominają skrzydła naszego bociana gnieźdzącego się na dachach stodół i przydrożnych słupach. Ponadto kolorowe jest czółko. Czółko – jak u wszystkich gołębi z czółkiem – powinno być wąsko osadzone, ku górze szersze (w kształcie gruszki), lub owalnej plamki, sięgające najwyżej środka oczu, a bokami nie dochodzące do brwi.

Jeśli w skrzydle jest więcej niż piętnaście lotek kolorowych, wówczas dolna część skrzydła jest zbyt kolorowa, jeśli zaś jest mniej niż trzynaście lotek kolorowych, głównie – jeśli białe jest tzw. skrzydełko – wówczas na skrzydle poniżej ramienia nie powstaje charakterystyczny trójkąt barwny (róża). Uwaga ta daje wyobrażenie o skali trudności uzyskania właściwego rysunku turyńskich bocianów.



Kolorowe upierzenie turyńskich bocianów występuje w następujących barwach: czarnym, czerwonym, żółtym, niebieskim oraz niebieskopłowym. Wszystkie kolory powinny być czyste oraz intensywne. Nasycony i lśniący powinien być głównie kolor czarny, czerwony i żółty, a więc zdecydowanie kontrastujący z podstawowym kolorem, a więc białą.



## Budowa

Turyński bocian jest gołębkiem typu polnego, o nieco wydłużonej postawie i prawie poziomym korpusie, na którym spoczywają długie i mocno przylegające do korpusu skrzydła. Gdyby na zdjęciu czajki turyńskiej oraz turyńskiego bociana wymazano wszystkie kolorowe części i zastąpiono je kolorem białym, wówczas trudno byłoby nam się zorientować, który gołąb jest czajką, a który bocianem.

Dobrze zaokrąglona, lecz nieco podłużna głowa bociana musi być zawsze gładka, bez jakichkolwiek ozdób z piór, a więc czubka lub koronki. Płaskie ciemię uważane jest za dużą wadę.

Oko u turyńskiego bociana, jak u większości ras turyńskich powinno być ciemne, obrzeżone gładką, wąską brwią koloru od cielistego do czerwonego. Ciemna, szara lub matowa brew uważana jest za błąd.

Kolor górnej części średnio długiego dzioba zależy od ubarwienia gołębia. U czerwonych i żółtych jest koloru cielistego. Czarny jest u czarnych i niebieskich. Woskówki powinny być słabo rozwinięte i białą przypudrowane. Niepożądana jest plamistość na dolnej części dzioba oraz ciemniejsza dolna część dzioba u czerwonych i żółtych.



Szeroka i dobrze wykszeplona pierś, szerokie w ramionach plecy, szeroka szyja stopniowo zwężająca się w kierunku głowy i dobrze wykrojonego podgardla powoduje, że w wypadku turyńskiej czajki mamy do czynienia z gołębkiem harmonijnie zbudowanym.

Stosunkowo długi tułów sprawia, że turyński bocian jest ptakiem o pięknie opływowym kształcie. Słaba i za krótka figura uważane są za duże błędy. Jednakże szeroka i dobrze wysklepiona powinna być pierś, co nie przeszkadza bocianowi w locie. Długie skrzydła, spoczywające na ogonie sprawiają, że bocian turyński wydaje się być szczególnie długim ptakiem. Nie tylko pióra na skrzydłach, ale na całym korpusie są stosunkowo długie i dobrze przylegające do ciała.

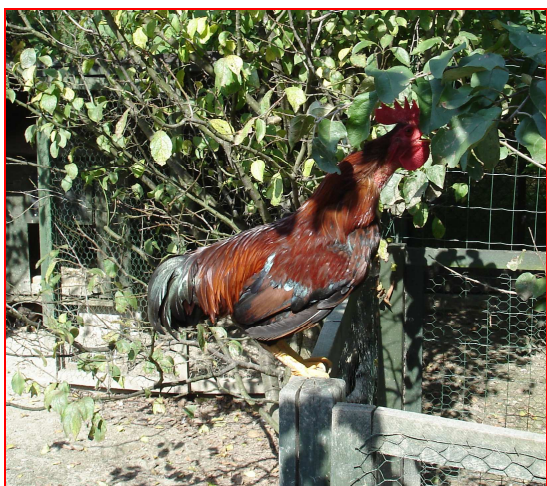
Nogi turyńskiego bociana są średniej długości. Nie mogą być na nich tzw. porzeczki ani spodenki, tym bardziej długie łapcie, jak i bocianów saksońskich.

Turyńskie bociany nie są łatwe w hodowli i ich pogłowie nie jest liczne. Główna trudność polega na uzyskaniu właściwego rysunku. Czasem od jednej pary gołębi krótkodziobych można uzyskać więcej dobrych gołębi niż od jednej pary bocianów turyńskich. Ale ich charakterystyczny rysunek zachęca wielu hodowców, do zmierzania się z wieloma problemami w hodowli turyńskich bocianów.

Karol Jasienica  
(Zdjęcia autora)

## Welsumskie i welsumskie miniaturowe

Ojczyzną kur welsumskich jest Holandia. Końcem XIX wieku i na początku XX



**Wstawać, bo już słońce świeci!**

wieku mieszkańcy wsi z okolic Welsum i Apeldoorn krzyżowali swój gospodarski drób z bojowcami, a także z dorkingami, faverolami, orpingtonami, rodajlendami i kuropatwianymi włoszkami. W wyniku tych krzyżówek wyhodowali kury, nosące brązowe i lekko połyskujące jaja, które w tamtych latach uzyskiwały bardzo dobrą cenę, zwłaszcza za granicą Holandii. Prawdopodobnie więc ciężar i kolor jaj zdecydowały o pojawieniu się nowej rasy, a nie pokrój i ubarwienie powstającej nowej rasy. Holenderscy hodowcy podkreślają, że także dziś, dobierając ptaki do hodowli, należy zwracać uwagę nie tylko na budowę i kolor ptaków, ale także barwę i wielkość jaj, które powinny ważyć od 75 g do 85 g. Jako minimalną wagę przyjmuje się 65 g. Rocznie welsumska kura znosi około 160 jaj.

A. Voorhorst z Welsum dość wcześnie dostrzegł też pozostałe walory licznie hodowanych w okolicy kur i zaczął pracę nad ujednoczeniem populacji. Dopiął swego w 1919 roku, kiedy uznano nową rasę i pojawił się pierwszy holenderski standard rasy welsumska. Międzynarodowej publiczności pokazał swoje ptaki w 1921 roku na światowej wystawie drobiu w Hadze. Miały kolor rdzawo-kuropatwiany i do dziś jest to najbardziej popularna barwa. Z biegiem lat pojawiły się także welsumskie pomarańczowe.



**Miniaturowa welsumska**

Na cześć hodowcy, który z kur gospodarskich, trzymanyh w okolicach Welsum, stworzył nową rasę, szybko uznaną za wartościową także pod względem mięsnym, w 1983 roku mieszkańcy miasta postawili na rynku pomnik, na którym są dwie kury rasy welsumskiej.



**Stadko welsumskich srebrnych**

Nie minęło dużo czasu od pierwszego pokazu nowej rasy, a hodowcy z Niemiec postanowili stworzyć także jej miniaturową postać. Stało się to na początku lat

trzydziestych minionego wieku w Turyngii. Pierwsze miniaturowe welsumskie w kolorze rdzawo-kurapatwianym pokazano prawdopodobnie w 1934 roku, bądź w 1935 roku. Za rasę uznano je po II wojnie światowej w 1947 roku. Współcześnie znane są jeszcze welsumskie miniaturowe w kolorze srebrnym i pomarańczowym. Także miniaturowe welsumskie, które budową przypominają rasę pierwotną, słyną z dobrej nieśności i niezwyklej wielkości znoszonych jaj, które powinny ważyć 47 g. Zważywszy, że są to naprawdę niewielkie kury, które nie zjadają dużo paszy i nie potrzebują wielkich wybiegów, można je uznać za doskonałe noski do hodowli przydomowych, nawet w miastach, w ogródkach działkowych, tym bardziej, że są bardzo odporne na złe warunki pogodowe..

Tak w wypadku rasy wyjściowej, jak i miniaturowej, koguty mają mieć formę wydłużonego walca, z wydłużonym, noszonym poziomo korpusem, o średnio



**Stadko młodych welsumskich**

wysokiej postawie i mocno przylegającym upierzeniu. Szyja ma być średnio długa, dobrze rozwinięta w ramionach, na których spoczywa grzywa. Grzbiet powinien być długi, równomiernie szeroki aż po siodło, które również ma być szerokie i bardzo dobrze upierzone. Skrzydła powinny być lekko wygięte, zamknięte i przylegające, noszone poziomo, podobnie jak dobrze rozwinięty i śred-

nio długi ogon, z dobrze ukształtowanymi sierpówkami, noszony możliwie wysoko. Szyja ma być szeroka i głęboka, dobrze zaokrąglona, a brzuch pełny i dobrze rozwinięty. Głowa z kolei powinna być raczej mała. Policzki muszą być gładkie i żywo-czerwone. Grzebień zawsze pojedynczy, średniej wielkości, o delikatnej strukturze, żywo-czerwony, z regularnymi, sporych rozmiarów i głęboko wykrojonymi zębami. Blaszką nie może przylegać do szyi. Dzwonki krótkie i ładnie zaokrąglone. Podobnie do średniej wielkości zausznic w kształcie migdała, mają być żywo-czerwone. Oczy duże, zwracające uwagę, pomarańczowo-czerwone. Dziób średniej długości, od żółtego po jasnorogowy. Upierzenie gładkie, mocno przylegające, pióra szerokie.

Również u kur korpus musi być szeroki, rozbudowany, z dobrze rozwiniętym brzuchem. Jednak umiarkowanie długi ogon, noszony w miarę wysoko, nie może

być przesadnie szeroki, zaś grzbiet powinien przechodzić w ogon bez wyraźnie zaznaczonego siodła.

Dużym błędem jest słaby i wąski korpus, także wklęsły grzbiet i płaska pierś. Siodło nie może być mocno rozwinięte, a skrzydła za długie. Wadą jest ogon noszony zbyt nisko. Także biel na zausznicach dyskwalifikuje ptaka z wystawy i dalszej hodowli.

Duży kogut waży od 2750 g do 3250, kura tymczasem od 2000 g do 2500 g.

W wypadku rasy miniaturowej kogut nie może ważyć więcej niż 1300 g, zaś kura nie powinna przekraczać 1000 g. Dużym kogutom zakładamy obrączki nr 20, zaś kurom nr 18. Małym odpowiednio nr 13 i 11.

Obecnie kury rasy welsumska hodowane są w następujących odmianach barwnych: kuropatwiane rdzawe, kuropatwiane rdzawe srebrzyste, kuropatwiane rdzawe pomarańczowe, kuropatwiane rdzawe niebieskie, kuropatwiane rdzawe niebiesko-pomarańczowe.

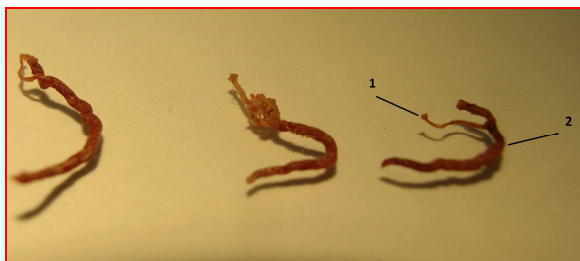
Marek Jerzy Uglorz

Zdjęcia Karola Jasienicy

## *Syngamus trachea* – krwiopijny zabójca

Syngamoza, to jedna z najbardziej znanych chorób pasożytniczych kurowatych. Wywołuje ją mały niciel – *Syngamus trachea*, którego miejscem pasożytowania jest tchawica kur, bażantów, pawi, indyków, a czasami również gołębi. Pasożyt odżywia się krwią, dlatego posiada dobrze rozwiniętą torebkę gębową, którą „wgryza się” w błonę śluzową tchawicy ptaka. Inną ważną cechą pasożyta – jest jego kształt. Charakterystyczną literę Y tworzą samiec i samica, będące stale w stadium kopulacji.

Jaja pasożyta wydalone są bezpośrednio z tchawicy lub wraz z kałem (gdy



1. – samiec; 2 – samica

wcześniej zostaną wykrztuszone z tchawicy i połknięte) do środowiska. Tam (po linieniu) osiągają stadium inwazyjne, czyli stają się źródłem zakażenia dla kolejnych ptaków. W rozprzestrzenianiu się syngamozy, dużą rolę odgrywają żywicieli przypadkowi, czyli np. dżdżownice, które mogą zjeść larwy, a póź-

niej same stać się pokarmem i przy okazji źródłem inwazji *Syngamus trachea* dla kury, czy bażanta. Po zjedzeniu larwy inwazyjnej lub zakażonej dżdżownicy, larwy wędrują drogą krwionośną przez wątrobę do płuc, gdzie linieją, by na końcu osiedlić się w tchawicy rozpoczynając nowy cykl rozwojowy. Na zakażenie najbardziej

narażone są ptaki w młodym wieku utrzymywane na wolnym wybiegu (większy dostęp do żywicieli paratenicznych – dżdżownic, ślimaków czy owadów).

Pierwsze objawy choroby są często mało charakterystyczne, ptaki są oswiałe, niechętne do ruchu, mają nastroszone pióra i spada im apetyt. Potem obserwujemy charakterystyczne „ziewanie”, czyli wyciąganie szyi i jednocześnie otwieranie dzioba, pojawia się świszczący kaszel i potrząsanie głową. W jamie dziobowej może pojawiać się krwisty śluz, a zwężenie światła tchawicy może doprowadzić nawet do uduszenia.



**Młode ptaki są najbardziej narażone na inwazje pasożytów**

Zapobieganie polega na regularnym odrobaczaniu ptaków, kontroli kału i wydzieliny z jamy dziobowej na obecność jaj pasożytów, oraz zabezpieczeniu przed żywicielami pośrednimi (zapewniając suche wybiegi, a także izolując pisklęta w pomieszczeniach przez pierwsze 6-8 tygodni – w celu wykształcenia pewnego stopnia odporności).

Diagnozę najłatwiej postawić podczas sekcji zwłok, gdzie oprócz silnego zapalenia błony śluzowej tchawicy, możemy gołym okiem zobaczyć pasożyta. Przyżyciowo możemy prześwietlić tchawicę ptaka mocnym światłem, lub wykonać badanie wydzieliny z dzioba, na obecność charakterystycznych jaj.

Leczenie polega na podaniu środków przeciw pasożytniczych, zawierających oxfendazol, fenbendazol, czy lewamizol. Pyrantel ze względu na niski stopień wchłaniania z jelit nie jest skuteczny.

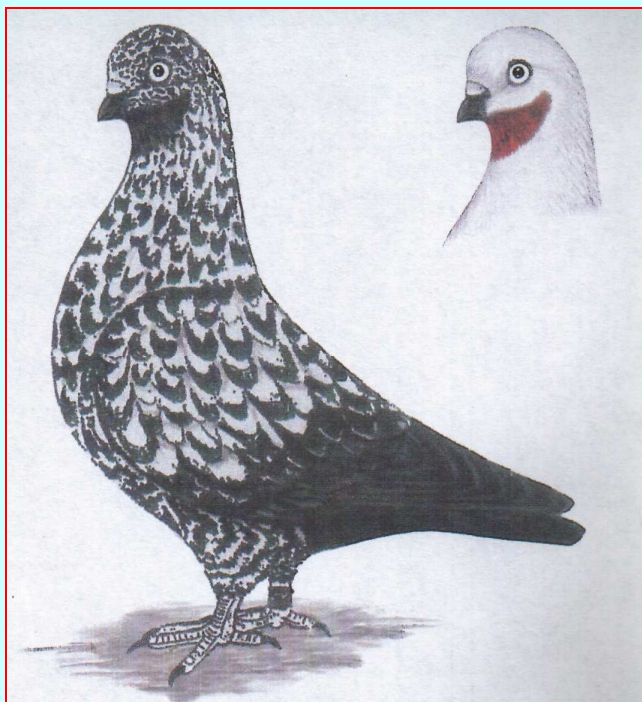
Lek. Wet. Tomasz Klimczak  
Lek. Wet. Aleksandra Klimczak

**GABINET WETERYNARYJNY**  
LEK. WET. Tomasz Klimczak  
43-385 JASIENICA  
ul. Cieszyńska 302  
tel. 697 518 901

Oferuje usługi w zakresie  
Badań:  
- Parazytologicznych (micelio jelitowe, kokcydia, rzępiaki)  
- Bakteriologicznych (Salmonella spp., Staphylococcus spp., Escherichia coli)  
- Mikologicznych (Candida, Aspergillus)

Leczenia stad gołębi  
Szczepień ochronnych stad gołębi  
Układania programów profilaktycznych  
Możliwość wizyt domowych

## Niemiecki Tippler wystawowy (840)



### Pochodzenie:

Wyhodowany został we wschodnich Niemczech z angielskich tipplerów wystawowych, znanych w Anglii już na początku XX wieku.

### Wrażenie ogólne:

Średniej wielkości, przysadzisty, stosunkowo niski gołąb o spokojnym usposobieniu i podniesionej postawie.

### Wzorzec: Cechy rasowości

<b>Głowa:</b>	Dobrze zaokrąglona, z wysokim, lecz nie wypełnionym do przodu czołem, gładka.
<b>Oczy:</b>	Czysto perłowe.
<b>Brwi:</b>	Wąskie, ciemne.
<b>Dziób:</b>	Średniej długości, mocny, nieco skierowany ku dołowi, z czołem tworzy kąt rozwarty, czarny, woskówki delikatne, białe.
<b>Szyja:</b>	Krótka, mocna, z dobrze wykrojonym podgardlem.
<b>Piers:</b>	Szeroka, mocna, z przodu wypełniona i nieco podniesiona.
<b>Plecy:</b>	Szerokie, w kierunku ogona zwężające się, opadające.
<b>Skrzydła:</b>	Mocne, dobrze przylegające, z szerokimi lotkami, przykrywające plecy, nie sięgające końca ogona.

<b>Ogon:</b>	Krótki, z szerokimi sterówkami, zwarty.
<b>Nogi:</b>	Mniej niż średniej długości, nieupierzone, pazurki czarne, u srokatych dopuszczają się ciemne i jasne pazurki.
<b>Upierzenie:</b>	Napięte, szerokie, dobrze przylegające do tułowia.

### Rodzaje kolorów:

Jednokolorowe, srokaty, tygrysowaty i tygrysowaty tarczowy: miedziane i czarne.  
Z bródką: miedziane i czarne.

### Kolor i rysunek:

Wszystkie kolory nasycone i lśniące. **Jednolicie** miedziane mają czysty, nasycony kolor miedziany (brązowo-kasztanowy), bez zabieleń i czerni. Zewnętrzne choraągiewki lotek i sterówek od ciemnych do czarnych, pióra pokrywowe na ogonie mogą być miedziane. **Srokaty** powinny mieć możliwie równomiernie rozłożony rysunek (bez większych plam). Lotki i ogon ani całkowicie czarne, ani też całkowicie białe. Gołębie z małą ilością piór białych zaliczyć raczej należy do zwierząt o rysunku tygrysowatym. **Tygrysowate** mają możliwie równomiernie rozłożone na tułowiu kolorowe i białe pióra, kolorowa powinna być bródka, lotki pierwszego rzędu, ogon i klin. **Tygrysowate z białymi tarczami** są kolorowe z wyjątkiem tarczy skrzydeł. Gołębie z **bródką** mają kolorowe lotki pierwszego rzędu, ogon i plamka (bródka pod dziobem) o długości od 1 do 1,5 cm, nie sięgająca do oczu. Istnieje odmiana, u której dodatkowo kolorowe są także lotki drugiego rzędu, pozostałe zaś upierzenie jest białe.

### Duże błędy:

Za długi i wąski korpus, wysoka postawa, długa głowa, wąskie i płaskie czoło i ciemię. Słaby, spiczasty dziób, źle osadzony lub jasny. Nieczysta tęczęwka. Grube lub jasne brwi, tzw. końska szyja, upierzone nogi, jasne pazurki, luźne upierzenie, całkowicie miedziane, lub niebieski ogon, białe lotki pierwszego rzędu oraz sterówki, zdecydowane braki w rysunku.

### Uwagi do oceny:

Ogólny wygląd – budowa korpusu i figura – postawa – głowa i dziób – oczy i brwi – kolor i rysunek.

### Grupa IX – Lotne. Obrączka nr 8





## Nowości



Hodowcy poza naszymi granicami, głównie na zachodzie Europy, pracują przede wszystkim nad powstawaniem nowych odmian barwnych. Jeśli pracują nad budową, to głównie dlatego, aby ujednoczony został pokrój całej populacji w danej rasie. Ciągłe zmiany w budowie są zdecydowanie negatywnie oceniane. Prowadzą one bardzo często do zniechęcenia hodowców do kontynuowania hodowli danej rasy.

Na zdjęciu przedstawiamy w celach informacyjnych i szkoleniowych nową odmianę timiszoarskiego srokacza. To jeden z pierwszych srebrnych timiszoarskich srokaczy (Za VDT – Aktuell, z dnia 9 sierpnia 2011 roku).

## Co piszą inni?

W 13. numerze *Geflügelzeitung* (z 8 lipca 2011 roku) ukazało się sprawozdanie z I Europejskiej Wystawy Górnośląskiego Garłacza Koroniastego, która odbyła się w Wittenberdze w Niemczech. Hartmut Schulz, autor sprawozdania z dumą pisze, że udało się zorganizować pierwszą międzynarodową wystawę klubową, w której udział wzięli hodowcy z czterech państw. Na wystawę zgłoszono 462 gołębi w 30 odmianach barwnych.

Liczba odmian barwnych jest imponująca. H. Schulz podaje, ile gołębi w danej odmianie zostało wystawionych i w kilku zdaniach charakteryzuje poziom wystawionej stawki ptaków. Pomijając ogólną ocenę poziomu pokazanych w Wittenberdze gołębi, warto przedstawić w formie tabeli dane liczbowe w poszczególnych odmianach barwnych, aby zorientować się o popularności niektórych odmian barwnych i zarazem wyrobić sobie pewien obraz II Europejskiej Wystawy Górnośląskiego Garłacza Koroniastego, która będzie miała miejsce w Polsce.

Lp.	Odmiana barwna	Ilość wystawionych gołębi
1.	czarne	20
2.	białe	14
3.	czerwone	39
4.	żółte	20

5.	niebieskie z czarnymi pasami	50
6.	niebieskie bez pasów	6
7.	niebieskopłowe	6
8.	czerwonopłowe	13
9.	żółtopłowe	14
10.	niebieskie grochowe	16
11.	niebieskopłowe grochowe	5
12.	czerwonopłowe grochowe	5
13.	żółtopłowe grochowe	2
14.	niebieskie szymle	54
15.	niebieskopłowe szymle	18
16.	czerwonopłowe szymle	27
17.	żółtopłowe szymle	14
18.	czarne z białymi lotkami	40
19.	czerwone z białymi lotkami	35
20.	żółte z białymi lotkami	14
21.	niebieskie z czarnymi pasami i z białymi lotkami	10
22.	niebieskie bez pasów z białymi lotkami	5
23.	niebieskie grochowe z białymi lotkami	4
24.	czarne srocze	6
25.	niebieskie srocze	3
26.	czerwone srocze	8
27.	żółte srocze	1
28.	czarne tygrysowate	4
29.	czerwone tygrysowate	4

Gołębie oceniali: T. Sousedik z Cech, K. Kanicki z Polski oraz z Niemiec: M. Beutel, H. Schmidt, H. Brantin oraz A. Schwanitz.

**Uwaga!** Krótkie sprawozdanie z wystawy ukazało się w Biuletynie OZHDI w Białymostku-Białej nr 6(2010).



## Książki warte do polecenia hodowcom królików



**Dwutomowe dzieło omawiające genetykę królików**



**Podręcznik dla hodowców królików**

**Choroby królików**

## Oferty

### **Kury:**

**Hamburskie (czarne):** kogut i dwie kury (tel. 660-783-510)

**Forwerki:** kogut i dwie kury (tel. 660-783-510)

**Włoszki:** kogut i kura (tel. 660-783-510)

**Welsumskie min. rdzawo-kuropatwiane,** (tel. 660-783-510)

**Bojowce nowoangielskie min.** (tel. 660-783-510)

**Wąsacze antwerpskie czarne** (tel. 660-783-510)

## **Gołębie:**

**Południowoniemieckie z czółkiem (niebieskie)** (tel. 660-783-510),

**Południowoniemieckie tarczowe (różne kolory)** (tel. 660-783-510),

**Południowoniemieckie murzyny (różne kolory)** (tel. 660-783-510),

**Południowoniemieckie łyski** (tel. 660-783-510),

**Skowronki południowoniemieckie** (tel. 660-783-510)

**Skowronki norymberskie** (tel. 660-783-510),

**Turyńskie białogony** (tel. 660-783-510),

**Turyńskie tarczowe** (tel. 660-783-510),

**Frankońskie tarczowe** (tel. 660-783-510),

**Saksońskie jednobarwne** (tel. 660-783-510),

**Lazurki** (tel. 660-783-510),

**Szpaki (ciemnogłowe, niebieskie biało łuskowate)** (tel. 600-236-361),

**Turyńskie czajki (niebieskopłowe z ciemnymi pasami, niebieskie z białymi pasami, niebieskie biało łuskowate, czerwone.** (tel. 600-236-361,

**Gile (złote niebieskoskrzydłe)** (tel. 600-236-361),

**Turgawskie mnichy (czarne)** (tel. 600-236-361)

**Wywrotki wschodniopruskie (czerwone, czarne)** (tel. 609320927),

**Wysokolotne staroholenderskie (białe),** (tel. 609320927),

**Saksońskie czajki (czerwone, niebieskie)** (tel. 609320927).

